

Dragan PAVIĆEVIĆ *

APHAENOPSIS (ADRIAPHAENOPS) ZUPCENSE

sp. nov.

(COLEOPTERA, CARABIDAE, TRECHINAE)

IZVOD – U radu je opisana nova vrsta visokoevoluirane pećinske trehine *Aphaenopsis* (*Adriaphaenops*) *zupcense* (Coleoptera, Carabidae, Trechinae) sa Durmitora, pronadjene u pećini na Zupcima - Sedleni do (1900-2000 m). Ovim nalazom proširen je areal rasprostranjenja predstavnika podroda *Adriaphaenops* prema severu.

ABSTRACT – Pavićević, D. 11000 Beograd, Proleterskih brigada 15. THE FAUNA OF DURMITOR, 3, *Aphaenopsis* (*Adriaphaenops*) *zupcense* sp. nov. (Coleoptera, Carabidae, Trechinae). - Crnogorska akademija nauka i umjetnosti, knj. 14. Odjeljenje prirodnih nauka, knj. 14, Titograd, 1990.

The description of the new cave-dwelling species *Aphaenopsis* (*Adriaphaenops*) *zupcense* (Coleoptera, Carabidae, Trechinae), found in a cave on the Zupci - Sedleni do (1900 - 2000 m) is given. Thus the limit of the distribution area of the subgenus is moved more on the North.

Carabidae, Trechinae, new species, Durmitor, Yugoslavia

U nastavku istraživanja endogejske i troglobionske faune koleoptera Durmitora, juna meseca 1987. godine, u društvu sa Momčilom Popovićem, posetili smo pećinu na Zupcima (Sedleni do, 1900 - 2000 m), i tom prilikom pronadjen je mužjak jedne slepe trehine. Sva naša nastojanja da iste godine sakupimo još neki primerak ostala su uzaludna. Međutim, juna meseca 1988. godine, pošlo nam je za rukom da u istoj pećini pronadjemo još jednog mužjaka, istog meseca iduće godine dva mužjaka a krajem juna 1990. još dva mužjaka. Utvrđeno je da pronadjeni primerci spadaju u rod *Aphaenopsis* J. Müller, 1913. Retki predstavnici ovog južno-dinarskog roda za sada sreću se samo na području Bosne, Hercegovine i Crne Gore. Ovaj mali, ali sa stanovišta faunistike, taksonomije, zoogeografije i evolucije vrlo interesantan rod broj sedam vrsta i jednu podvrstu, koje su svrstane u tri podroda:

1. *Aphaenopsis* s. str. (*apfelbecki* Ganglbauer, 1891; *pfeifferi pfeifferi* Apfelbeck, 1908; *pfeifferi gracilis* Winkler, 1927)

* Dragan Pavićević, 11000 Beograd, Proleterskih brigada 15.

2. *Scotoplanetes* Absolon, 1913 (*arenstorffianus* Absolon, 1913).

3. *Adriaphaenops* Noesske, 1928 (*antroherponomimus* Noesske, 1928; *pretneri* Scheibel, 1935; *staudacheri* Scheibel, 1939; *stirni* Pretner, 1959).

Utvrdili smo da primerci sa Durmitora spadaju u podrod *Adriaphaenops* i da se radi o jednoj za nauku novoj vrsti

Podrod *Adriaphaenops* je 1928. godine uspostavio NOESSKE na osnovu dva mužjaka koje je 1927. pronašao austrijski entomolog – trgovac Leo WEIRATHER u "Čatol – jami" na Bjelašnici kod Gackog. Ovi primerci pripadali su novoj vrsti koje je NOESSKE nazvao *antroherponomimus*. Ovom prilikom autor ukazuje na srodstvo podroda *Adriaphaenops* sa podrodom *Aphaenopsis* kao i sa bliskim, takodjer hercegovačkim podrodom *Scotoplanetes*. Podrod *Adriaphaenops* se razlikuje od podrodova *Aphaenopsis* i *Scotoplanetes* kraćim antenalnim člancima, odsustvom zubića na desnoj mandibuli i redovima na pokriocima, te prisustvom čekinjaste dlakavosti, kratkim i plitkim čeonim brazdama, kao i izduženijim edeagusom.

Interesatno je napomenuti da je nalaženjem ove nove vrste na Durmitoru proširen areal rasprostranjenja ovog roda prema severu.

Aphaenopsis (Adriaphaenops) zupcense sp. nov.

Au cours des recherches sur la faune endogée et troglobiontes des Coléoptères du Durmitor, nous avons réussi, au mois de juin 1987, de capturer une *Trechinae* aveugle dans une grotte du mont Zupci près du Sedleni do (1900 – 2000 m). Il s'est avéré qu'elle appartient au sous-genre *Adriaphaenops*, représenté jusqu'alors par 4 espèces, répandues en Hercegovine et au Monténégro, dont la répartition, comme de celle de la nouvelle espèce, est représentée sur la carte ci-jointe.

DESCRIPTION

Corps (Fig. 1) modérément allongé, de couleur jaunâtre pâle, couvert de pilosité très courte, peu serrée. Du sommet des mandibules à l'extrémité de l'abdomen il mesure 4,5 mm.

Tête allongée, aux mandibules longues et aux tempes subparallèles, aussi large que le pronotum. Palpes labiales et maxillaires longues, ces dernières avec le troisième article rétréci vers le sommet qui est visiblement grossi. Labre transvers, arrondi, avec le bord antérieur au milieu faiblement échancré. Les sillons frontaux courts. Antennes longues, atteignant presque la moitié de la longueur des élytres. Deuxième article presque aussi long que le premier et bien plus court que le suivant.

Le pronotum atteint sa plus grande largeur au niveau des sètes marginales, ensuite, jusqu'à près du milieu, à peine échancré et à partir d'ici visiblement rétréci. Bord antérieur droit, ces angles antérieurs dentés, le bord postérieur concave, aux angles obtus, tourné vers l'extérieur. Les bords latéraux lamelliformes, dirigés en haut.

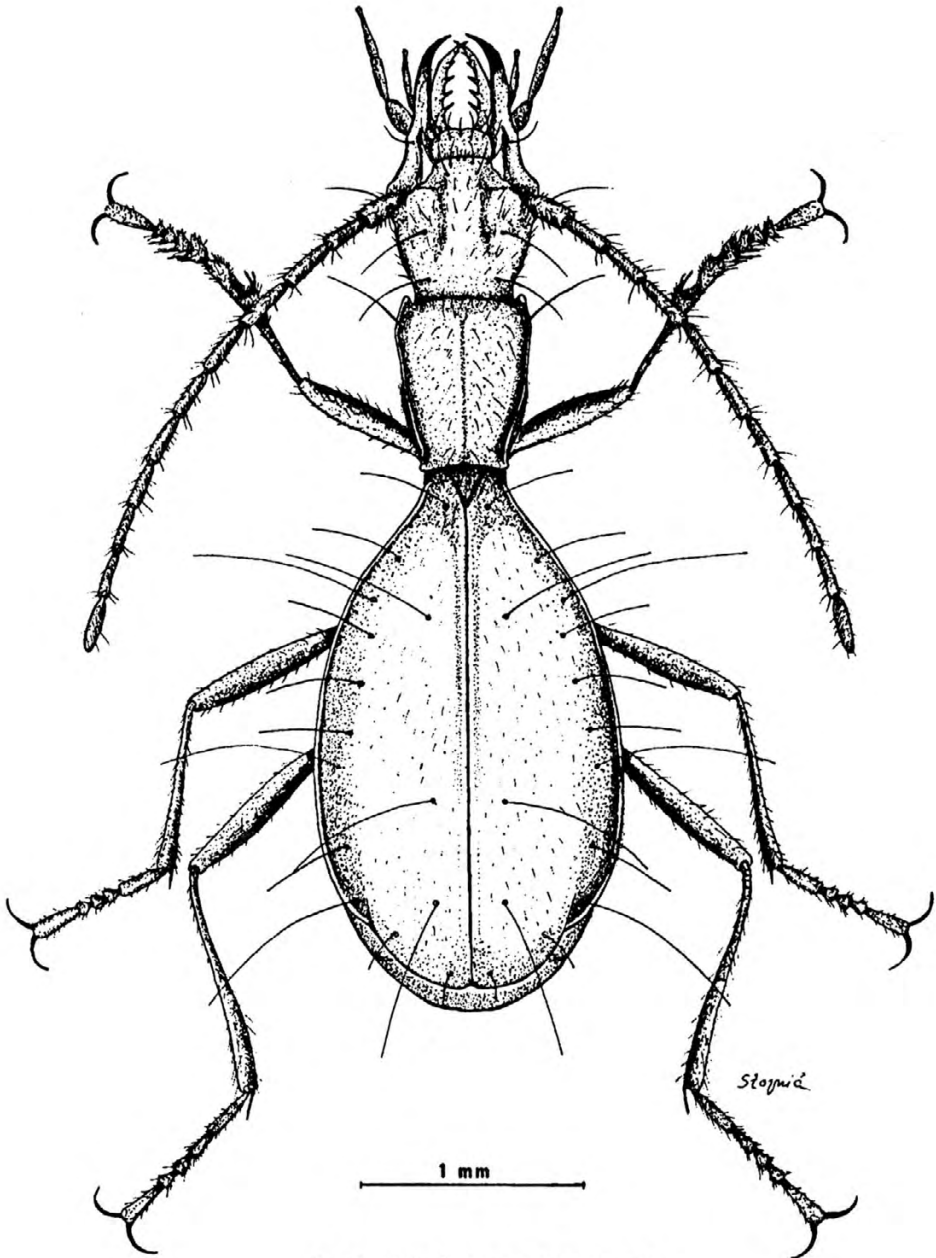


Fig. 1. *Adriaphaenops zupcense* n. sp.

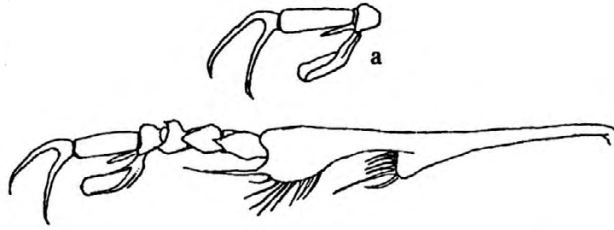


Fig. 2. -- Patte antérieure du mâle; derniers tarsi à vue différente a).

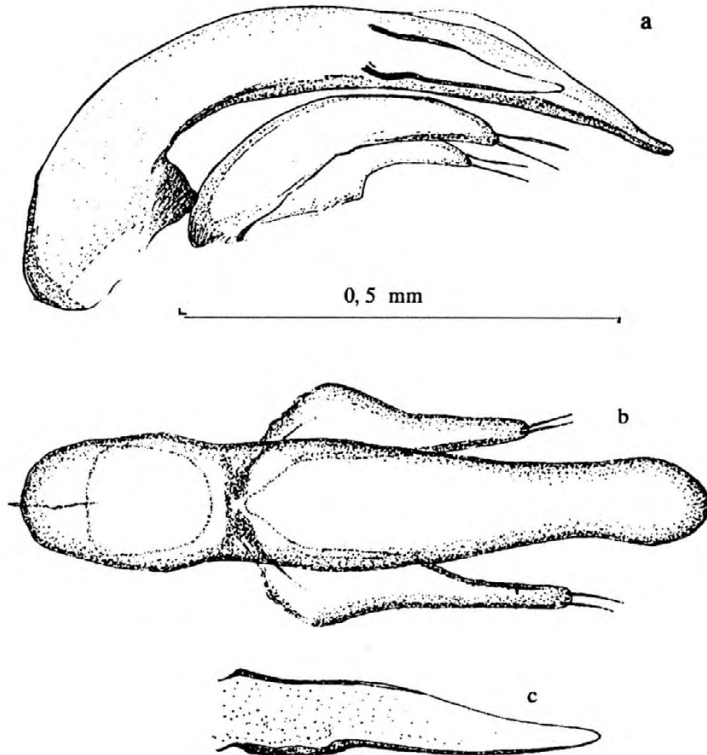


Fig. 3. -- Édéage à vue latérale (a) et à vue dorsale (b); pièce copulatrice (c).

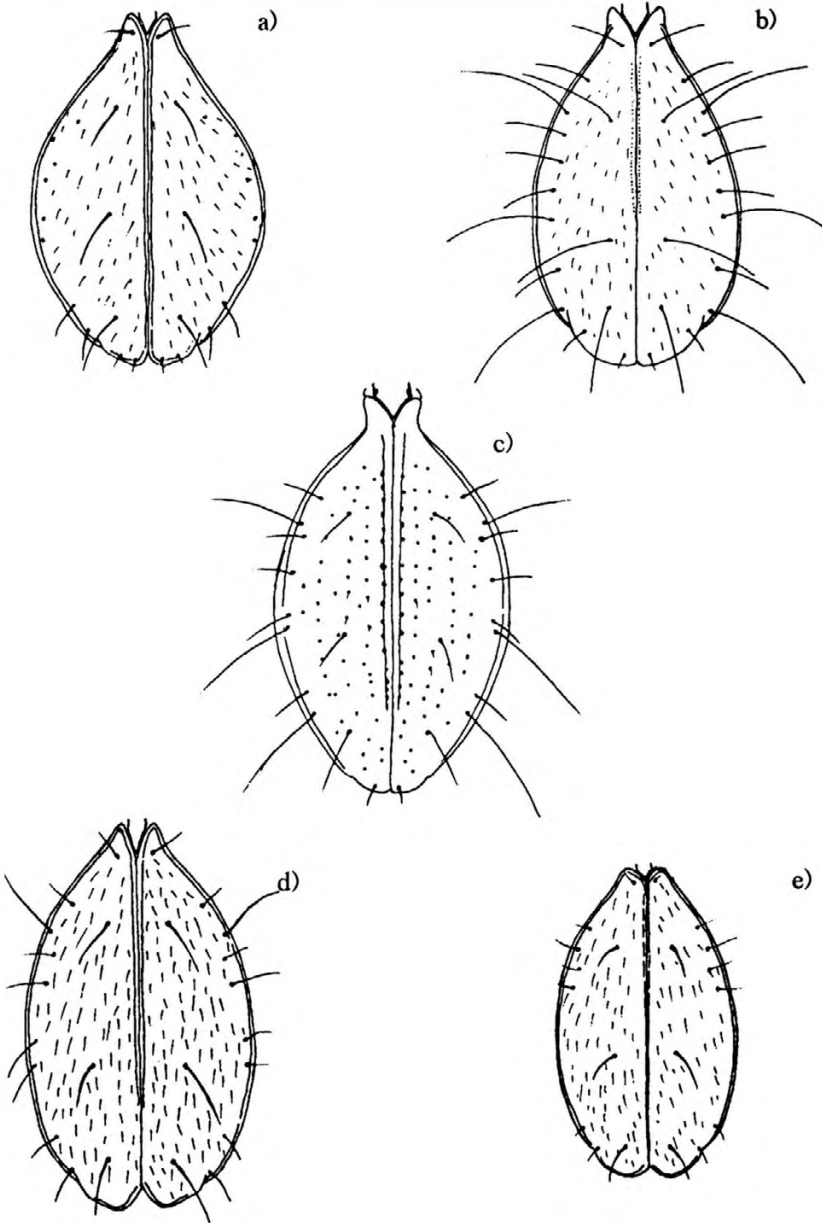
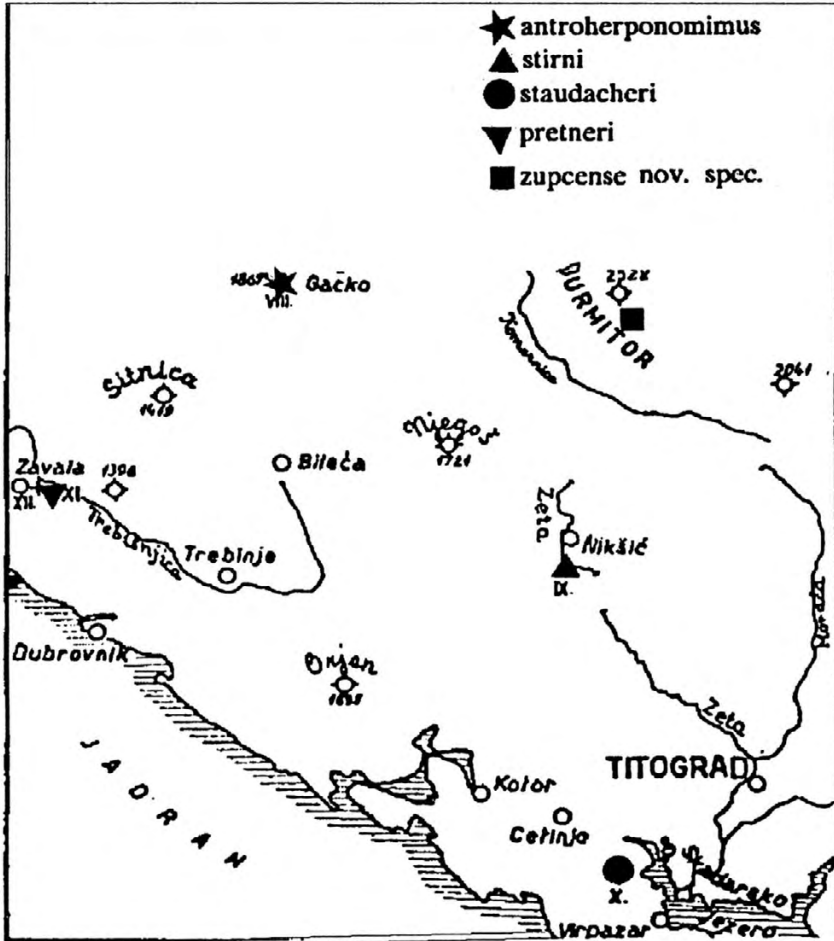


Fig. 4. -- Forme shematique des élythres des espèces du sous-genre *Adriaphaenops*
a) *antroherponomimus*, b) *zupcense*, c) *stirni*, d) *pretneri*, e) *staudacheri*.

Tabl. I.

	antroherpomimus	pretneri	staudacheri	stirni	zupcense
	mâle	femelle	femelle	femelle	mâle
Locus typicus	Bjelašnica - Gacko Čatol jama	Zavala Pečina Vjeternica	Trnovo - Virpazar Peč Grbovica	Nikić - Carev most Veja peč	Durmitor peč na Zupcima, 2000 m
Longeur	4,5 mm	5 mm	3,8 mm	5 mm	4 - 4,5 mm
Pubescence	mo y e n n e	d e n s e	d e n s e	mo y e n n e	mo y e n n e
Labrum	rectangulaire avant coupé droit	rectangulaire bord antérieur ondulé	rectangulaire, angles ant. obtus, bord ant. sensibl. droit	rectangulaire bord antérieur droit	transversale, bord antér. échancré au milieu
Genae	presque parallèles	visiblement arrondi	moins arrondis que chez la précédente moins paral. que la prém.	légèrement arrondie vers l' avant rétrécies	subparallèles
Angles et bord antér.	Bord ant. convexe angles ant. dentés, pointus	Bord antérieur convexe, angles ant. courtement dentés	Bord antérieur convexe, angles antérieur à peine marqués	Bord antérieur droit angles antérieures dentés	Bord ant. presque droit angles ant. prolongés, ob- tus.
P	aussi large que la tête, à partir du quart ant., où est la + grande largeur,	plus étroit que la tête la + grande largeur au 2/8 de sa longueur, vers l'avant droit, vers l'arrière à peine concave;	Aussi large que la tête la + grande largeur au 3/4 de la longueur, vers l'avant et l'arrière brus- quement en ligne droite rétréci.	Plus étroit que la tête latéralement faiblement arqué; la plus grande lar- geur derrière la sète ant. + fortement rétréci vers l'arrière	Aussi large que la tête la + grande largeur au niveau des sètes ant. devant le milieu faiblement échancré; vers l'arrière visiblement rétréci
R	vers l' avant et l'arrière presque droit, à peine convergent	à partir du 5/8 fortement rétréci. Angles antérieurs et postérieurs marqués			
O					
N					
O					
T					
Angles et bord post.	Bord concave, angles rectangulaires, à peine tournés vers l'arrière	bord concave, angles brèvement, mais visible- ment tournés vers l'inté- rieur	bord droit, angles obtus	bord concave, angles ob- tus	bord concave, angles obtus, dirigés vers l'exté- rieur



Karta rasprostranjenja vrsta podroda *Adriaphaenops*.

Carte de répartition des espèces du sous-genre *Adriaphaenops*.

Elytres antérieurement plus étroites que le pronotum, vers l'arrière progressivement dilatées, atteignant leur largeur la plus grande au niveau de la deuxième paire des sètes discaux; postérieurement conjointement arrondies. Trois paires de sètes dorsales. La série ombiliquée comprend 11 pores, dont le deuxième, sixième et huitième sont porteur de soies très longues. La troisième et quatrième sont éloignées du bord latérale, la troisième rapprochée de la première paire des soies discales.

Pattes allongées, le quatrième tarse des pattes antérieures inférieurement muni d'une prologation (fig. 2).

Edéage (fig. 3, a) allongé, asymétrique, comme chez *antroherponomimus* et aux paramères asymétriques (fig. 3, b), celle de gauche plus courte et plus étroite que l'autre. Pièce copulatrice (fig. 3, c) lamelliforme, rétrécie vers l'avant.

Dans la Fig. 4. ont été présentées les élythres des espèces du sous-genre connues en ce moment (d'après les dessins publiés lors de leur description). Dans la carte ci-jointe on trouvera leur répartition respective. Dans le Tabl. 1 nous avons réuni les caractères distinctifs des espèces du sous-genre *Adriaphaenops*, toujours d'après leurs description et les dessins, les spécimens n'ayant pu être examinés.

H o l o t y p e: 1 ♂, Durmitor: pećina u Zupcima (Sedleni do, 1900 - 2000 m), 30. 6. 1987, leg. Momčilo Popović.

P a r a t y p e s: même localité, 1 ♂ capturés le 29.6.1988, leg. Pavićević; 2 ♂ le 23. 6. 1989, leg M. Popović; même localité, 28. VI 1990, 1 ♂, leg M. Popović, 1 ♂, leg S. Ognjenović.

Le holotype et les paratypes se trouvent dans la collection de l'auteur.

Nous profitons de l'occasion pour exprimer notre reconnaissance aux personnes qui nous ont aidé, tout d'abord à mon collègue Momčilo POPOVIĆ, pour sa collaboration multiple et certains dessins qu'il a exécutés, d'autres sont dû à l'habilité de M. Bojan STOJNIC, assistant à la Faculté Agronomique de l'Université de Belgrade. Comme déjà indiqué nous devons un exemplaire de cette très intéressante nouvelle espèce troglobionte à l'habilité de M. Siniša OGNJENOVIC de Belgrade, qui nous a accompagné lors de notre dernière excursion spéléologique au Durmitor.

REFERENCES

- J e a n n e l, R. (1928): Monographie des Trechinae, III.- L' Abeille, 35: 793.
- N o e s s k e, K. (1928): *Adriaphaenops* nov. subg. *antroherponomimus* nov. spe., eine neue Form der blinden Trechen aus der Herzegovina.- Col. Zentralbl., 3: 4 - 19.
- P r e t n e r, E. (1959): Doneski k poznavanju rodu *Aphaenopsis* j. Müller.- Poročila, Acta carsologica 2: 79 - 95, Ljubljana.
- S c h e i b e l, O. (1935): Ein neuer *Adriaphaenops* und ein neuer *Pterostichus* aus Jugoslawien. 4. Beitrag zur Kenntnis der Balkanfauna.- Co. Rundschau, 21: 34 - 38.
- S c h e i b e l, O. (1939): Ein neuer *Adriaphaenops* aus Jugoslawien (Col. Carab.) 9. Beitrag zur Kenntnis der Balkanfauna.- Mitt. Münch. ent. Ges., 29: 372 - 374.