

Перо РАДОЊИЋ

## КАТУНИ БЈЕЛОПАВЛИЋА НА ПЛАНИНИ СИЊАВИНИ

Сточарство и сточарски издиг Бјелопавлића на пространу пашњачку раван југоисточне Сињавине изазивају и данас интересовање сваког племеника, иако многе бјелопавлићке породице већ генерацијама не користе своја стара права на тамошњој племенској комуници. Предања о буљуцима од по неколико стотина брава, о предностима сточарског живота, бојевима са Турцима, одбрани племенских међа, утицала су да се и код данашњих Бјелопавлића одржи мит о Сињавини. Обичајно право и обилна писана грађа о режиму коришћења пашњака и данас се бране од притисака који теже његовом растакању, без обзира на то што су послје 1945. године и званична политика и наука развиле о комуницама теорију која их карактерише као правно-својински и економски анахронизам. Сињавина је и данас симбол „кохезионе снаге” бјелопавлићког племена, а потреба очувања тамошњих комунских међа је и данас присутна код племеника.

Сточарство је све до Вељег рата 1876-1878. године било главно занимање Бјелопавлића.

Вјековима се стварао поредак коришћења пашњака. На основу научног рада Петра Шобајића и још живог народног сјећања, може се реконструисати годишњи циклус сточарских кретања и својинских права појединих породица, братстава и цјелокупног племена. Стара насеља Бјелопавлића, поређана на подовима долинске стране, надвисују поље у просјеку 200 метара. Она су била нуклеус племена и, за разлику од насеља која се налазе у равници ближе ријеци Зети, за доба турске превласти имала су далеко сигурнији положај. Одатле се племе ширило ка сјеверу и током 18. вијека формира-

ло и сад важеће границе у планини. Изнад оселина налазиле су се братственичке или доње<sup>1</sup> планине а линијом подно Лебршника на Стрмац, почиње горња или племенска планина.

Испод те линије формирале су се територије ужих племена: Вражегрмаца, Павковића, Петрушиновића, Брајовића и Мартинића. Свако од ових ужих племена има планину изнад оселине а свако братство непрекинуто земљиште од Зете до краја доње планине.

Од априла, тачније о Благовијестима (7. април), на сеоске ливаде се више не пушта стока и почиње издиг на доњу планину. О почетку издига одлуку је доносила сеоска скупштина. Од Видовдана (28. јун) до Митровдана (8. новембар) стављан је незер (забран) на доње планине. Племенска скупштина је доносила неке одлуке око коришћења доње планине, оне се углавном односе на спорове око граница ужих племена и одређивања глоба за прекршаје. Скупштине су се састајале два пута годишње, зависно од племенских потреба. Једна скупштина је окупљана у прољеће и она је уређивала режим издига на планину. Зависно од временских прилика, издиг на горњу планину је био о Спасову дне (5. јун) или о Видову дне (28. јун) а здиг о Малој Госпођи (21. септембар). Оваква кретања по вегетацијским катовима понављала су се сваке године и њихове незнатне измјене су биле потврђене општеплеменском скупштинском одлуком.

Постоје бројна писана свједочанства из друге половине 19. вијека о споровима међу братствима и селима око граница у планинама. То потврђује становиште да су бјелопавлићка пасишта постала претијесна и то је један од разлога који се најчешће наводи у званичним документима о додјели Сињавине Бјелопавлићима: „Његово Височанство Књаз и Господар Никола I видећи да Бјелопавлићи не могу држати стоку и да их је то довело до великог сиромаштва, желећи их помоћи смилова се даровати им планину у Сињавини 1881. године”<sup>2</sup> Други разлог треба тражити у потреби црногорске државе да обезбиједи Берлинским уговором новопостављену границу на ријеци Тари. Тај процес је трајао све до 1886. године када су муслиманска братства напустила села Доњег Колашина и настанила се преко ријеке Таре.<sup>3</sup> За тих девет година издешавали су се

---

<sup>1</sup> Петар Шобајић, Бјелопавлићи и Пјешивци, Београд 1923, стр. 253.

<sup>2</sup> Сентенција планине бјелопавлићке и усташке у Сињавини, Завичајни музеј у Никшићу, Архив Јевта Милетина, фасцикла VIII.

<sup>3</sup> Милован Шћепановић, *Насељавање и подјела земље у колашинском крају 1879-1886*, Историјски записи 1985/2, стр. 81. до 128.

бројни сукоби црногорских држављана, прекотарских Турака и становништва Поља. О томе говоре многе тужбе и извјештаји из тих времена. На Сињавини су биле склоњене породице доњоколашинских хришћана, који су се побунили 1875. године и избјегли из својих домова.<sup>4</sup> Ова насеља су стално угржавана од прекотарских Турака. 1880. године Фејзо Каљић са војском је напао ова насеља на Сињавини и заплијенио 600 оваца и око 120 коња и говеда.<sup>5</sup> 1881. године Мушовићи прекотарски траже од Усташа из Бистрице четвртину са њихових некадашњих имања.<sup>6</sup>

У овим историјским околностима су организовани и бјелопавлићки катуни на планини Сињавини. По предању, мјесто на ком су постављени катуни и пасиште које су посјели Бјелопавлићи били су раније власништво Мушовића и Каљића, два најснажнија и најбогатија муслиманска братства. О некадашњем њиховом присуству свједоче и заостали топоними: Шанац Мушовића, Провалија Мушовића итд.

Прилике на овом племенском новодобитку су захтијевале пуну мобилизацију свих племеника. Запамћено је да је војвода поп Ристо Бошковић наредио да на првом издигу мора узети учешће „сваки Бјелопавлић ко има три овце с тим да га држава снадбијева муницијом”.<sup>7</sup> Са те племенске скупштине упућена је делегација у Жупу Никшићку и морачко племе како би се утврдио правац прогона стоке преко њихове територије. О споровима приликом издига говори преписка странака са министарством иностраних дјела. Капетан Мрдеља Радовић пише тим поводом војводи Машу Врбици: „Војвода поп Ристо Бошковић и сви Бјелопавлићи послали су капетане Јовицу Радовића и попа Јанка Бошковића те смо обиљежили пут преко моје капетаније, куда ће Бјелопавлићи изјавити на Сињавину. Ми смо пут обиљежили и лијепо се нагодили. Ја сам оставио стражу која ће казивати Бјелопавлићима куда је пут за стоку а куда за коње. И најпрва стока Бјелопавлићка прошла је обиљеженим путем. Пошто најави капетан Тиодор Драгојев с његовом капетанијом наиђе на стражу која му каже за обиљежени пут за стоку, он се на то не

<sup>4</sup> Ово становништво се у документима назива Усташима.

<sup>5</sup> Државни архив Цетиње, М. У. Д., бр. 99.

<sup>6</sup> ДАЦ, МУД, телеграм од 14. 8. 1881. године.

<sup>7</sup> Петар Шобајић, *Бјелопавлићи и Пјешивци*, стр. 254.

<sup>8</sup> ДАЦ., МУД., брзојав капетана Радовића министру Врбици од јуна 1881. године

обазре него најави смалом преко толико ливада и сувише подвикне те избију мога стражара кога сам оставио да кажује путеве.”<sup>8</sup>

Због ових спорова 1882. године државне власти су се темељније умијешале у обиљежавању пута бјелопавлићког за Сињавину. Велики суд је трећег маја одредио Јевта Николића који је „са неколико паметна чојка” обиљежио пут и поставио контролу тог договора.<sup>9</sup> Спорова је, међутим око овога пута бивало и касније све до доношења његове коначне верзије од другог августа 1895. године. Овом сентенцијом је у детаљима регулисано право проласка Бјелопавлића до Сињавине. Одређена је ширина пута, зависно од тога да ли се пролази преко планине или ливаде, мјесто конака и на крају „пут за коња и чељади”. Уз два конака у Луци Бојовића и Семољу, пут се завршавао трећег дана на „брдским катунима”. Прогон за стоку је ишао од Бјелопавлића у два правца. Они који су кретали са Пониквице и Штитова ишли су преко Моракова на Пресјеку и на Драгилов вир. Бјелопавлићи који су ишли преко Планинице прогонили су стоку крајем Сливља, Озринића, Кутског брда, испод Сувог врха на Драгилов Вир „ђе се оба пута састају”. Од Бара Бојовића прогон је ишао између Малог и Великог Журима преко Црвеног Ждријела, Лоле планине, Зебалца, јужном страном Јаворја испод Лијевна, Семољем преко Сврчких катуна на Вратло а одатле на свој дио планине.

„Пут за коња и чељади” је био знатно краћи због потреба припреме колиба и катуна и постављања стража за смјештај и обезбјеђење стоке на њима. Зато се сентенција завршава: „Што се тиче путова другије за коње преко Жупске, Дробњачке и Морачке слободни су Бјелопавлићи ићи у планину свакијем путем ђе га има а њима буде прече тијем путем одити”.<sup>10</sup>

Редовно прије издига на Сињавину окупљана је племенска скупштина и то најчешће на Ждребаонику, а понекад и на самом катуну ако су то околности захтијевале. На њима се разрађивао и договарао сваки детаљ неопходан за што безбједнији пут на ову планину. Утврђиван је датум издига и здига, парничило се прекршиоцима утврђених граница на доњим племенским планинама и предлагане глобе за прекршиоце. Посебне глобе су одређене за оне који се не би одазвали издигу на Сињавину, или који не би „одстојали стра-

<sup>9</sup> *Црногорски судови, Исправе 1879-1899*, Подгорица 1998, стр. 130.

<sup>10</sup> Завичајни музеј Даниловград, архивско одјељење, збирка сентенција.

жу на планину”. Скупштине су одређивале племенског главара који је преговарао са помеђашима племенским, представљао племе пред Великим судом и старао се да сви племеници извршавају одлуке скупштине.

Како је вријеме од првог издига на Сињавину пролазило, и државна се граница на Тари стабилизовала, одлуке о обавезном издигу су престајале бити предмет скупштина и то је видљиво на основу сачуваних извјештаја послатих Великом суду на Цетиње. На скупштини одржаној на Спасовдан 5. јуна 1882. године на Ждребаонику наведене су казне за прекршиоце обавезног издига: „који не би издига да дадне престапа десет талијера и то прости војник. А офицер који би сакрио сиромаша без питања старијега да му се узме двадес и пет талијера а тако исто и барјактару. А командир или капетан који би оставио у свој батаљон или своју капетанију сиромаша без знања цијеле скупштине да дадне педесет талијера”.<sup>11</sup> Обавезан издиг за све племенике предвиђала је и скупштина одржана у Даниловграду 21. маја 1885. године. У шестој тачци тог скупштинског уговора тим поводом се каже: „Који војник не би изашао на речени дан у Сињавину да одстоји 15 дана страже, глобе му је талијера 5. Чобанин и војник одређени на стражу да имају код себе по двије тесте фишека”. Ова уредба је разматрала на свом почетку и заштиту доњих планина и њихових граница а за прекршиоце се каже: „да дадне талијера 5”. На скупштини коју су Бјелопавлићи одржали 17. 6. 1893. није било одредбе о обавезном издигу. Уговор који је племе тада установило бавио се: забраном поаре Липовских ливада, забраном уласка са стоком ван граница комунице и повреда пашњака пограничара и забрана ношења јапија с туђих колиба и ограда торова.<sup>12</sup>

„У прве три године Бјелопавлићи су држали за вријеме лјетњег стојања (на Сињавину) по један батаљон војника на ратну ногу, за очувати се од нападаја турскога”.<sup>13</sup> Како су батаљони по реду давали стражу и обезбјеђивали катуне и границе то су и њихови командири за тих 15 дана сматрани главарима бјелопавлићке Сињавине и њима су се обраћали државни органи. Тако налазимо по писму командира Максима Павићевића да је он одговоран за чување Липовских ливада јер су у то вријеме стражу давали: „Павковићи који

<sup>11</sup> Црногорски судови, Исправе 1879-1899, ЦИД, Подгорица 1998. године, стр. 149.

<sup>12</sup> Завичајни музеј Даниловград, архивско одјељење, збирка сентенција.

<sup>13</sup> Црногорски судови, Исправе, стр. 488.

стоје на Мутне локве и под Каба”, чији је он био командир. У истом писму се види да по истеку те обавезе ту дужност преузима мартињићко-брајовићки батаљон и њихов командир Јовица Радовић.<sup>14</sup>

Скупштине племенске зависно од временских прилика и безбједоносних потреба су мијењале датум здига са Сињавине. Тако је по предлогу Милована Бошковића 1882. године одлучено да племе здиже са Сињавине на Мали Госпођиндан а 1884. године командир Максим Павићевић извјештава Министарство унутрашњих дјела да су Бјелопавлићи 4. октобра те године били још на Сињавини.<sup>15</sup>

Бројни уговори племенски који су детаљно обрађивали обавезе племеника око издига, њихову солидарност и војничку приправу били су неопходни и одговарали су тадашњим приликама на Сињавини. Сукоби са Турцима доњоколашинским и оним који су становали преко Таре око крађе и прекрађе стоке, као и похаре катуна, почели су одмах по пристизању Бјелопавлића на Сињавину. Неки од ових сукоба рјешавали су и црногорски судски органи. Један од првака доњоколашинских Турака, Мумин Мартиновић, жали се августа 1881. године министру Машу Врбици: „Господин капетан Тидор Драговић не пушта нам мал без ваше наредбе или господина министра Церовића наредбе”.<sup>16</sup> Велики суд упозорава командире бјелопавлићке да добро пазе „да ви не бише Турци плијенили или што украли”.<sup>17</sup> Због свега овога један од бјелопавлићких батаљона је морао бити приправан под оружјем а сваки племеник у току лета морао је стајати 15. дана страже. За првих три године боравка на Сињавини погинула су 53 Бјелопавлића бранећи своје катуне.<sup>18</sup>

Коначно рјешавање прилика и утврђивање границе на Тари послије исељавања доњоколашинских Турака крајем јуна 1886. године, потпуно је измијенило прилике на Сињавини. Више није постајала опасност од упада на катуне и полако се мијењао карактер издига на ову планину. Било је изгледа још и послије 1886. године сукоба. Обостране освете, као посљедице петогодишњих сукоба, коначно су санкционисане „Наредбом о умиру између црногорских

<sup>14</sup> Црногорски судови, Исправе, стр. 149.

<sup>15</sup> ДАЦ, МУД, 1884, 1060.

<sup>16</sup> ДАЦ, МУД, 1881, 2069.

<sup>17</sup> Црногорски судови, Исправе, стр. 148.

<sup>18</sup> Петар Стојановић, *Сезонска кретања сточара и комунице у обичајима и прописима Црне Горе*, САН, посебна издања Балканолошког института, Београд 1976, стр. 91.

и османских поданика”, коју је црногорско министарство унутрашњих дјела издало четвртог јула 1888. године.<sup>19</sup> Војничке обавезе читавог племена престају да важе. Обавеза страже на катунима своди се на ноћно чување Бистричких, Липовских и Грковских ливада. Ова стража се састојала од четири човјека и на њој су се морала мијењати сва три батаљона.<sup>20</sup> Сиромашни сточари све ређе издижу од тада на Сињавину и већ од почетка двадесетог вијека се биљежи да на ту комуницу путују само Бјелопавлићи са већим стадом.<sup>21</sup>

У вријеме стабилизације државне границе дошло је на ред рјешавање територијалних спорова између Бјелопавлића, Усташа и новонасељеника. Књаз Никола је послао војводу Ђура Церовића, војводу Ђура Матановића и судију Јевта Николића са задатком да ове спорове ријеше. Они су извршили подјелу планине и њених водопоја. Бјелопавлићима и Пољанима додијељена је заједничка територија. Сентенција која је донешена тада (7. август 1887. године) једна је од најпрецизнијих и најобухватнијих у корпусу грађе о комуницама. Она и данас има важност у правно-својинским односима на овој планини. По овој сентенцији граница планине бјелопавлићке и усташке „Почиње с Гусара обрћући на запад косом, како вода ваља, а с косе гусарске обрће косом од јужне стране, изнад катуна Ђатовића иде косом како вода ваља до на крај косе, која је на поглед Јаворове Главе, одатле право линијом на понорић у Камене Рупе, који је на сјевероистоку Јаворове Главе, одатле правом линијом кроз камените главице па уза Срњак, ђе су чести међаши до на Малу Главицу у дно Љеподола која је од сјеверне стране пута, одатле уз Љеподо правом линијом на Пресврату, а с Пресврате на облу камениту главицу, с главице излази на Превију обрће к југу како вода ваља идући у Јабланов врх до на врх праве главице Јабланова врха, а одатле се враћа на сјеверну страну осојним крајем а од западне стране правом линијом у Оморику, која је усред осоја више Гркова, а одатле у крш под осоје на врх ливада Липовских. Одатле побиљем до на главицу грковску, а с главице иде правом линијом на Мали Старац. Одатле старом границом до у камениту косу која је на поглед катуна под Велики Старац. Одатле обрће сјеверно малим главицама које су на поглед катуну до на Војводића клисуру, а с клисуре иде истим главицама првијема гледајући из катуна, а с најкрадње

<sup>19</sup> ДАЦ, МУД, наредба од 22. јуна 1888. године.

<sup>20</sup> Завичајни музеј Даниловград, архивско одјељење, збирка сентенција.

<sup>21</sup> Петар Шобајић, Бјелопавлићи и Пјешивци, стр. 253.



главице иде преко равнине правом линијом на облу Велику главицу, отоле иде главицама правом линијом у камениту косу у дно Воденог Пећарца, отоле косом на врх Пећарца па низ косу на Ждријело више Бистричких ливада. Отоле обрће уз присоје главицама до на врх Великог врха на врх присоја, отоле иде правом линијом к Чуминој гори до у Црковну а отле у исток крајем Црковне и Ливада Бистричких под Планиницу, а са ждријела обрће у југ гредама по дно Сувога Пећарца па на дно Мутнијех локава Доњијем Комовима па у велики Ком у дно Мишова дола. Из Кома иде мањим Комовима до у близу Кабла, отле иде осојном страном од сјевера испод пута који иде из Барица у Мишов до испод Каблове греде до у Камениту главицу у Барице, па косом исте главице до пута у крш при омару под прибој. Отоле иде све изнад пута испод горе до на крај омара буковога до малог Кнеждола, отоле обрће у исток у камениту косу, па косом до на врх исте а с косе обрће у југ крајем Ђевојачког камена побилјем до на врх високе Оштре главице. С главице иде у просути крш, отоле понаниже у прло на врх Међугорја, отоле гором до у Љути крш, из крша обрће к јужној страни до на главичицу више пута у дно Милошева дола па путем изнад Татовића пољане до у обер у дно Ђурђева дола који је међу поменуте долове, а потале страном у велику Борову главицу, отоле гредама испод Јавороваче, па на врх Велике алуге до у Гусар окле је прва међа почела и ту се састају”.<sup>22</sup>

Овако омеђена планина у заједничкој својини Бјелопавлића и Усташа раслојавала се и даље, па је 1895. године донијето још три сентенције: Подјела Бистричана и Бјелопавлића, подјела Усташа и Бјелопавлића, и на крају, 25. јула 1895. године подјела Бјелопавлића и Пољана. Овом најновијом подјелом западни дио јужне границе је остао на истим међама а од границе са Морачанима на Преврату, преко Љеподола, Борове главе, Малог кабла на источну страну Бистрих вода.<sup>23</sup>

Сентенција из 1887. године је одређивала и мјеста за постављање катуна. Судије су тада одредиле да Бистрички катун буде под Планиницу, Штитаричани да катуне имају на Бунарине и под Гусар, а Пољски катуни су Мулече од Милошева дола па до обале Кршнате главице, која је на источну страну Љеподола и под Борову главу.

<sup>22</sup> Завичајни музеј у Никшићу, Архив Јевта Милетина, фасцикла VIII, спис број. 11.

<sup>23</sup> Завичајни музеј Даниловград, збирка сентенција.



„А Бјелопавлићи да ставе катуне на западну страну Локве у Љеподо, одатле иде линија у правцу косе од Борове главе по Округљаку и Мутнијем локвама, Горојевићи и Провалијама. А Љеподо међу поменуте катуне оста за пројав стоке, ње не може начинити катуне ни једна ни друга страна”.<sup>24</sup>

Простор који је по овој сентенцији предвиђен за бјелопавлићке катуне је, по многим, један од најљепших на читавој Сињавини. На том изворском водом богатом простору на основу тадашње подјеле по батаљонима, катуни су подијељени на четири групе: Петрушински (на Округљаке), Павковићи (на Мутним локвама), Мартињићи (за Боровом главом) и Вражегрмски (под Црним врхом). На сваком од ових батаљонских катуна свако братство је имало своје посебно мјесто и до недавно се и тај обичај поштовао.

Бјелопавлићка Сињавина или област Ружице је богата водом, односно вода овдје није проблем као што је то случај са многим дјеловима ове планине. Извори нису рјеткост, а постоји и довољан број локава, те сточари не муче муку као остали становници Сињавине (изузев Шаранаца). Најважнији и најбогатији извори у овом дијелу планине су: извор под Борову главу звани Ноздра, извор испод цркве Ружице, извор под Црни врх, извор на катуну Округљак и извор на катуну Мутне локве.

За појење стоке коришћене су локве које су, такође, распоређене по катунима. На катуну Мутне локве било их је неколико, на Округљаку је била велика локва. Локве су биле под Старац, Граховска локва и локва у Дубоке рупе. У сушним годинама, кад би ови водопоји пресушили, сточари су користили изворе Бистре воде и Костине воде. И ови извори се налазе на бјелопавлићкој Сињавини, а користе их и сточари из сусједних крајева у овако ванредним условима, при том строго водећи рачуна о договореном режиму водопоја уз прецизно одређени прогон стоке.<sup>25</sup>

Првих година посједовања пашњака на Сињавини племе Бјелопавлићи је мобилисало највећи дио свог становништва, у циљу његовог обезбјеђења. Током јуна у вријеме издига покретало се читаво племе, на селима се задржавао само мали број његових станов-

---

<sup>24</sup> Завичајни музеј у Никшићу, Архив Јевта Милетина, фасцикла 8, омот 3, спис број 11.

<sup>25</sup> Подаци добијени од Николе Стојовића, садашњег предсједника бјелопавлићке Сињавине.

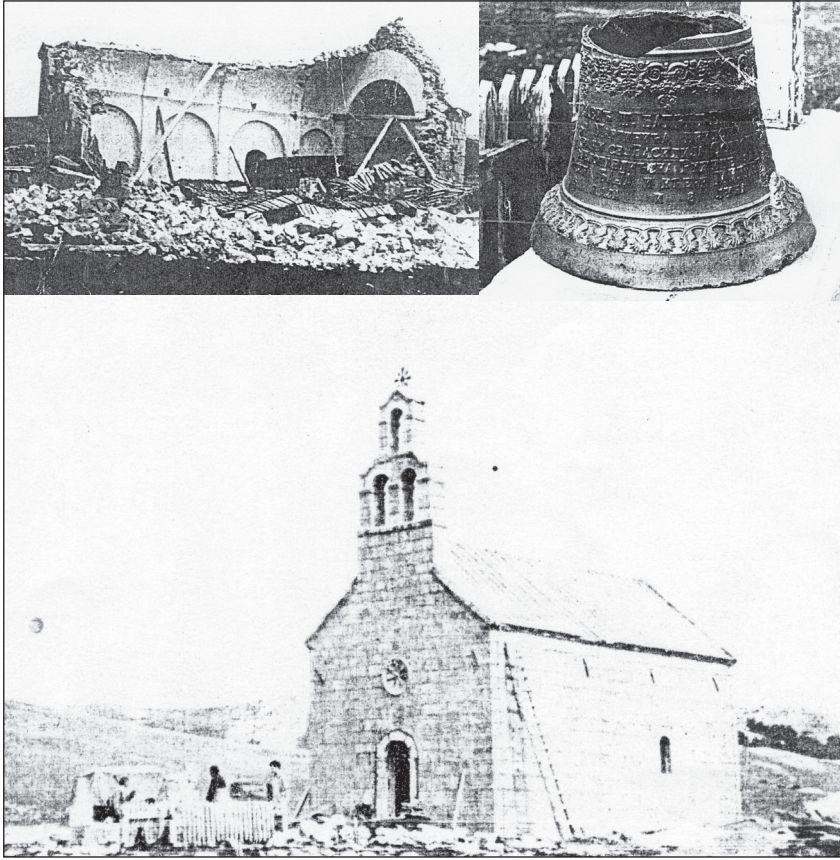
ника. На тродневни пут до катуна су кретали и стари и болесни и дјеца. На катунима су се рађала дјеца, болесни су умирали, а за одбрану племенских међа се гинуло. О свему постоје свједочанства у ондашњим књигама крштених и књигама умрлих.<sup>26</sup> Многа пак рађања и умирања остајала су без хришћанског обреда јер је до најближе цркве требало путовати „пола дана хода”. У рукописним заоставштинама познатог црногорског бригадира Агице Лакића записано је да су бјелопавлићи катунари 1893. године покренули иницијативу о подизању цркве и формирању гробља око ње. На скупу одржаном испод Петрушинског катуна, педесет присутних Бјелопавлића се договорило да за градњу цркве на мјесту Ружици сваки приложи по једног овна или четири фиорина. Овај договор су подржали и остали Бјелопавлићи дајући највише прилоге у новцу како би црква што прије била завршена. Црква је зидана од тесаног камена и била је покривена лучевим клисом. На надвратнику је била уграђена плоча на којој је писало: „Овај свети храм Светог Василија чудотворца саградише Бјелопавлићи 1894. године на спомен вјечите благодарности његовом височанству књазу Николи Петровићу Његошу који дарова Бјелопавлићима издиг на ову планину 1881. године”. Храм је освећен 1904. године када је формиран одбор од истакнутих племеника, а чинодејствовали су три свештеника из Бјелопавлића (Милутин Бошковић, Срдан Поповић и Јовица Велашевић). Митрополит Митрофан Бан је био спријечен да присуствује освјећењу због болести и тешког пута до Сињавине. Цетињска Митрополија је тада одредила да по један свештеник из Бјелопавлића током љета борави на Сињавини, и тог су се обичаја придржавали све до 1941. године.

Прво звоно за овај храм приложила је породица капетана Петра Велашевића и оно је страдало заједно са црквом у Првом свјетском рату.<sup>27</sup> Послије 1918. године Бјелопавлићи су цркву обновили, а звоно је на прослави педесетогодишњег јубилеја поклонио Савић Ба-

<sup>26</sup> Књига рођених у инурији Фрутачкој, нахији Бјелопавлићкој: 24. јула 1887. године рођена је Плана Џоговић на Сињавини. Крштење је благословио свештеник Лука Радовић 30. јула исте године.

О детаљима подизања храма бројне податке садржи рукопис аутобиографије Агице Лакића, власништво Завичајног музеја Даниловград.

<sup>27</sup> Момчило Шалетић, *Бјелопавлићи између историје и легенде*, Цетиње 1996, стр. 140-144.



Црква Св. Василија Острошког на катуну Бјелопавлића на Сињавини  
– после рушења 1975. и након обнове 1992. године

трићевић из Мартинића. 1975. године порушен је звоник од удара грома, а потом се обрушио и јужни зид храма. За ову обнову требало је сакупити позамашна средства. Племенска солидарност је при овој последњој обнови посвједочила колико су Бјелопавлићи везани за овај храм и Сињавину. Највећи број породица из овог племена дао је прилог за његову обнову. 1992. године на Светог Илију извршено је последње освећење цркве и прослава јубилеја.

Дан Светог Илије (2. август) је најсвечанији дан на Сињавини. До тог дана сточари су завршили стрижење оваца и, по раширеном обичају, на високим планинама домаћини су клали брава да би дочекали госте. Тада су на планину излазили чланови породица који су остајали у селима, планинарима износили брашно и друге по-

требе а са катуна односили кући сакупљени бијели мрс.<sup>28</sup> Тог дана се окупљала и племенска скупштина на којој се вијећало и договарало о разним племенским потребама. 1895. године испред завршеног храма Светог Василије Острошког на Светог Илију донешена је и коначна верификација трасе „пута Бјелопавлићког за издиг на Сињавину”. Били су то поводи да се на Ружици окупе, поред Бјелопавлића, државни званичници и представници племена и катуна са читаве Сињавине. Од тада је овај празник прерастао у познати сабор чија се традиција обнавља сваке године.

Све интервенције Књажевине Црне Горе у облику презентираних сентенција нашле су примјену у Општем имовинском закону. У њему су до детаља обрађене све чињенице које су регулисале односе у коришћену комуница. У овом законском пројекту великог научника Валтазара Богишића такође су постављене све препреке покушајима растакања комуница. Овај процес је, међутим, и даље трајао и тако је инициран законски пројекат из 1906. године, по којем је формирана комисија са одређеним правилима о коришћењу и подјели колективних земаља. Иако је одмах потом дошло до диобе комуница и на граници бјелопавлићке Сињавине, на овом племенском катуну никад нијесу испољаване такве иницијативе. Сретен Вукосављевић, познати научник, је записао један договор Бјелопавлића из 1925. године по коме нико од њих не може продати своје комунско право „то остаје исељеном племенику макар се кад вратио”.<sup>29</sup>

Краљевина Југославија у својој правној пракси је прихватила регулативу колективних својинских права из *Општег имовинског законика*. 22. децембра 1937. године. На снагу је ступила законска уредба о комуницама у Црној Гори коју је донио Министарски савет.<sup>30</sup> На жалост, неке оредбе из тог законског пројекта нису остварене у пракси. По уредби су Среска начелства требало да саставе „књигу удионичара”, на основу података општинских власти.<sup>31</sup> Реализација овог посла би данас олакшала дефиницију ововременог титулара комуница.

Сињавина је највећа пашњачка планина у Југославији. њена унутрашњост је обрасла квалитетном травом на површини од чита-

<sup>28</sup> Др Јован Ердџановић, *Кучи племе у Црној Гори*, Подгорица 1997, стр. 200.

<sup>29</sup> Сретен Вукосављевић, *Историја сељачког друштва I*, Београд 1953, стр. 229.

<sup>30</sup> Правни зборник, Подгорица 7-8/1940, 48. и 49.

<sup>31</sup> Алекса Павићевић, *Бјелопавлићке шуме и планине*, Даниловград 1939.

вих 120.000 хектара, на којој се, по процјенама, може напасати око 200.000 оваца. Њен простор дијеле четири општине (Жабљак, Колашин, Мојковац и Шавник). Бјелопавлићи катуну су смјештени на југоисточном дијелу Сињавине и та територија припада општини Мојковац. Бјелопавлићка комуница на овој планини по природним предностима у богатим пашњацима и довољним количинама изворске воде заслужила је епитет „Срце Сињавине”.<sup>32</sup> Те предности, уз снажно присуство традиције, су највише заслужне што пропријеђени сточари из Бјелопавлића одржавају стари ред и имовинско-правне регулативе већ 122 године. Тако сви револуционарни закони донешени после 1945. године, који су комуницу третирали као општенародну имовину, нису спроведени у пракси. У тим новонасталим правним оквирима поставио се проблем на релацији политичка општина – комуница, нарочито оних који су удаљени од своје племенске матице. „Црногорска судска пракса стала је на становиште да се комуни не могу сматрати посебним дијелом општине јер су они самостална тијела створена у односима и приликама које немају никакве везе са припадности општини”. Све ово је доводило до низа контрадикторности и грубих неспоразума. Племеници су правили снажан отпор присуству иноплеменика на њиховим катунима. Често се тај отпор претварао у сукобе који су се крвљу завршавали. Такав један сукоб се одиграо на Сињавини 7. августа 1968. године, изазван покушајем Мојковчана да подигну колибе на Бјелопавлићком катуну. Један Мојковчанин је теже рањен у овом сукобу и читава ствар је добила епилог на Окружном суду у Бијелом Пољу.<sup>33</sup>

Бјелопавлићким катунима на Сињавини је од 1949. до 1969. године управљала земљорадничка задруга Спуж. Из тог времена потиче и једна куповина имања на јужном рубу комунице. 21. августа 1962. године Народни одбор општине Даниловград је закључио купопродајни уговор са Пулетић Мијата Перишом из колашинског Липова. Општина Даниловград је том приликом купила пашњаке на мјестима: Подстарац, Кукавица и Грково, укупне површине од 30. 14. 64 хектара коју Бјелопавлићи од тада сматрају дијелом племенске комунице.<sup>34</sup>

<sup>32</sup> Никола Липовац, *Планина Сињавина*, Научна књига Београд 1987, стр. 93.

<sup>33</sup> Петар Стојановић, *Сезонска кретања сточара...*, стр. 114.

<sup>34</sup> Купопродајни уговор од 21. августа 1962. године заведен код општинског катастра Колашин, катастарска општина Липово.





На основу анкетања старијих људи, познавалаца катунарења на Сињавини, може се утврдити да је почетком 20. вијека издизало 250 до 300 домова из Бјелопавлића, са 15 до 20.000 оваца. (старац Божо Рубежић, рођен 1900. године, говорио је да су Бјелопавлићи некад јавили по 30.000 ситне стоке и преко 150 говеда и коња). Данас, међутим, издиже свега 15 до 20 домаћинстава са око 1500 оваца. Катуни под Црним врхом и Мутним локвама су потпуно празни, а почетком вијека на њима је било по 80 до 100 колиба.

Изградња пута преко Штитарице за Бјелопавлићке катуне отвара могућност ревитализације која ће бити могућа, између осталог, и уз примјену квалитетних правних рјешења имовинских односа, који ће уважавати чињенице из старих сентенција и обичајног права.

Pero RADONJIĆ

#### NOMADIC TRIBES OF BJELOPAVLICI ON THE SINJAVINA MOUNTAIN

##### *Summary*

Sinjavina is the biggest pasture-ground mountain in Yugoslavia. It's inside is covered with quality pasture-grounds within the 120.000 hectares, where you can feed about 2.007.000 sheep. There are four municipals on Sinjavina (Zabljak, Kolasin, Mojkovac i Savnik). The south and south-east part of this mountain belonged to the Kolasin's Muslim families until Kolasin was liberated from Turks on September 23 in 1879. The possessions of this combative and anti-Montenegrin population became a part of Montenegro by the decision of the Berlin congress. The villages of the Lower Kolasin were safely placed for the old feudal relationships and unstable factor of confirming the new border on the river Tara until 1886. In order to achieve stabilization the King Nikola Petrovic gave a pasture ground on the mountain Sinjavina to the Bjelopavlici's tribe. Bjelopavlici were very good organized tribe so they could contribute in guarding the new-made border and they could defend it from the Turkish army, together with those that lived on the mountain.

Bjelopavlici were supposed to walk a lot until they could reach the pasture-grounds on the Sinjavina „three days and two nights”. The tribe had to be very well organized for this long trip that led through Niksic's Zupa and Moraca's tribe and prepared to defend its possessions. The tribal's council was held every year before they went to the mountain and there they brought decisions about the trip, about the obligations of every soldier from the tribe and about respecting the natural regime of the mountain. In order to regulate the trip, the pasture-ground borders, water and relationship between the tribes on Sinjavina, the state's authoriti-



es (The Supreme Court and the Ministry of the Internal Matters) brought a couple of laws (sentences) that now represent very significant monument of a customary law.

On this mountain Bjelopavlici established borders between pasture-grounds that were based upon an old custom by the blood connection. Every brotherhood had to raise huts in a specific place and that law was in power until a very short time ago. The huts were raised around the water-springs that were frequent on this part of Bjelopavlici Sinjavina.

The need itself of keeping the borders of the new pasture-grounds safe, obliged all the families on the trip. On that trip the children were born, the ill died, and to keep the borders safe 53 Bjelopavlica gave their lives. The nearest priest was half a day walk far so many of these things happened without the Christian ceremony. Bjelopavlici collected the money from all the members of a tribe and they raised a monastery initiated to the St. Vasiliji Ostroskom in 1894, where people gather every year on August 2nd – the day of St. Ilija the prophet.

The changes in the relationship between the state's property and the tribes property made effects on the Bjelopavlicku Sinjavinu after the 1945.

At the beginning of the XX century 250-300 families from the Bjelopavlica usually started the trips with the 30.000 sheep, 150 cows and horses. But today merely 15 to 20 households with 1.500 sheep, and some of the pasture-ground are completely deserted. In the last two years the construction of communication between Stitarica-Sinjavina made a progress in revitalizing these pasture-grounds.