

Valter SHTYLLA\*

## URA GURI TË NDËRTUARA NGA BUSHATLLINJTË NË PELLGUN E SHKODRËS

**Përmbledhje:** Epoka e Pashallëqeve të Mëdha Shqiptare në gjysmë e dytë të shekullit të XVIII dhe në fillim të të shekullit të XIX, shënon një proces të intensifikuar të ndërtimeve në trevat shqiptare. Përveç ndërtimit të kështjellave, këta prijës janë përfshirë në ndërtimin e rrugëve që shërbenin për qarkullimin e karvanëve tregtarë, duke përfshirë si urat prej guri dhe ato prej druri. Pellgu i Shkodrës, i pasur në hidrografi, me lumenj si Drini, buna dhe Kiri, që përshkojnë zonën, përfaqëson një rajon me shumë ura guri dhe druri. Kreu i familjes së Bushatllinjve, Mehmet Pasha Plaku ndërtoi disa ura të mëdha guri, jo vetëm në Shkodër, por dhe në Mal të Zi, si Ura Monumentale Mesi në Lumin Kir. Për më tepër, ura prej guri e ndërtuar në vitin 1770 mbi degën e Lumit Drin, i takon atij. Më së fundi, ura mbi Lumin Ceci Kara në fshatin Tamarë në Vermosh u ndërtua gjatë regjimit të Mahmud Pashës.

**Fjalë kyçe:** *urë guri, Pashallëqet e Mëdha Shqiptare, pellgu i Shkodrës, ndërtim*

**Abstract:** The era of Albanian Great Pachaliks in the second half of the XVIII century and the beginning of the XIX Century, marks an intensified building process in the Albanian territories. Besides the castles, these patriarchs were involved in the construction of the road serving as the convoy trade pass, including both stone and wood bridges. Shkodra basin, rich in hydrography, with rivers like Drini, Buna and Kiri permeating the area, represents a region with numerous old stone and wood bridges. The head of Bushatlli family, Mehmet Pasha the Elder built several large stone bridges, not only in Shkodra, but in Montenegro as well, such as the monumental Mesi Bridge on Kiri River. Moreover, the stone bridge built in 1770, on Drini river branch, belongs to him. And finally, the bridge on Ceci Kara River, in Tamara village in Vermosh, was built during Mahmud Pasha rule.

**Key words:** *stone bridge, Albanian Great Pachaliks, Shkodra basin, construction*

Periodha e Pashallëqeve të mëdha shqiptare në gjysmën e dytë të shekullit të XVIII-të deri në fillim të shekullit të XIX-të është shoqëruar me një intensitet në fushën e ndërtimeve në trojet shqiptare. Ali Pashë Tepelena dhe Ahmed Kurd Pasha në jug si dhe pashallarët bushatllinj në veri kanë lënë gjurmë të rëndësishme në historinë e artit shqiptar të të ndërtuarit. Veç kalave dhe konakëve brenda tyre, këta

---

\* Valter Shtylla, Instituti i Monumenteve të Kulturës, Tiranë



Figura 1. Pamje e qendrës së Shkodrës

prijës vendor janë shquar dhe për ndërtimin e rrugëve me kalldrëm për qarkullimin e karvanëve tregtar si dhe të objekteve që lidhen me funksionimin normal të rrugëve mesjetare. Këtu përfshihen urat e drurit dhe të gurit, hanet, karakollë, krojet rrugore, etj.



Figura 2. Pellgu i Shkodrës



Figura 3. Ura e Bahçallëkut

Shkodra, si një vendbanim antiko-mesjetar (Fig. 1), ruan në trojet e saj vlera të shumëllojshme të trashëgimisë kulturore, përfaqësuese të periudhave të ndryshme historike, duke qenë kështu bashkëatdhetare me historinë e lashtë të kësaj qendre të njohur në gjithë rajonin e Ballkanit.

Pellgu i Shkodrës duke qenë me një hidrografi të pasur (Fig. 2), veç liqenit dhe lumenjve si Drini, Buna dhe Kiri, përfaqëson një trevë të pasur me ura të hershme prej guri dhe druri apo dhe metalike, në Bunë dhe Bahçallëk.

Pashallëku i Bushatllinjve të Shkodrës nisi me Mehmet Pashë Plakun, i cili sundoi në vitet 1757–1775. Pikërisht me emrin e tij është i lidhur ndërtimi i disa urave të mëdha me qemer guri jo vetëm në Shkodër por edhe në veri të vendit e deri në Podgoricë të Malit të Zi.

Një histori interesante dhe komplekse ka ura e Bahçallëkut mbi lumin Drin,



Figura 4. Ura antike (romake) e Bahçallëkut





Figura 5. Pamje e urës antike (romake) të Bahçallëkut

e cila ka kaluar sipër disa faza ndërtimi (Fig. 3).

Jo vetëm ura si tipologji konstruktive, por dhe hidrografia e lumenjve Drin dhe Kir në këtë shtrat, ka disa alternative historike. Mbështetur në dokumentet e shkruara, gjatë shekujve, lumi Drin ka ndërruar disa herë shtratin në drejtim të Shkodrës apo të Lezhës. Nga shekulli i parë para erës sonë deri në shekullin e XIV-të lumi Drin kalonte nga Shkodra, pra drejt lumit Buna, që buron nga liqeni i Shkodrës. Sipas dokumenteve të viteve 1396, 1570, dhe 1614 si dhe në hartën e Kronelit të vitit 1688 lumi Drin kalonte në drejtim të Lezhës, me një degëzim nga Shkodra. Së fundmi në dimrin e viteve 1858–1859 Drini kthehet përsëri nga Shkodra duke pasur një degë jugore drejt Lezhës, siç është sot.

Historia antike e Shkodrës, veç gjurmëve të themeleve antike të kalasë,



Figura 6. Ura e Mehmet Pashë Plakut



Figura 7. Qemer i urës Antike të Bahçallëkut



Figura 8. Pamje e thembrës së një prej qemerëve të urës antike

objekteve të shumta arkeologjike, dhe burimeve të shkruara të konsiderueshme, tashmë plotësohet dhe me gjurmët e urës antike të Bahçallëkut, gjasisht nga periudha romake, shekujt I-II të erës sonë. Nën urën metalike të Bahçallëkut, tashmë relike e fillim shekullit të XX-të, ruhen gjurmë nga ura romake (Fig. 4). Kjo urë ka qenë e ndërtuar me qemer guri të ndërtuara me teknikën e blloqeve të gdhendur.

Duke qenë se urat përfaqësojnë objektet ndërtimore më të rrezikuara, në vartësi të përmbajtjeve dhe prurjeve katastrofike të lumenjve, ato rrallë herë i kanë rezistuar shekujve të shumtë. Kështu edhe ura romake e Bahçallëkut më pas ja la vendin urave mesjetare, si objekte utilitare për vazhdimësinë e jetës në Shkodrën e mesjetës.

Pas prishjes së urës romake, në vitin 1770 Mehmet Pashë Plaku ndërtoi një urë guri me qemerë, e pasqyruar mjaft qartë në fotografinë e doktorit vjenetz Jozef Seke-li, i cili në vitin 1863 shoqëroi studiuesin e njohur gjerman Johan Georg von Hahn gjatë vizitës së tij në Shkodër (Fig. 6). Kjo urë monumentale u ndërtua mbi pesë qemerë të mëdhenj me dritaret shkarkuese ndërmjet tyre. Ajo përfaqësonte një urë tipike të asaj kohe, me kreun e valëzuar, të cilat në ato kohë njiheshin me emrin „ura me kurriz gomari”.

Lidhur me vendndodhjen e kësaj ure ka diskutime. Studiuesi i apasionuar shkodran Hamdi Bushati shprehet se ajo u ndërtua më lart se aksi i urës metalike, ku





Figura 9. Ura e përshtatur me dojto hark druri



Figura 10. Pamje e urës së prishur

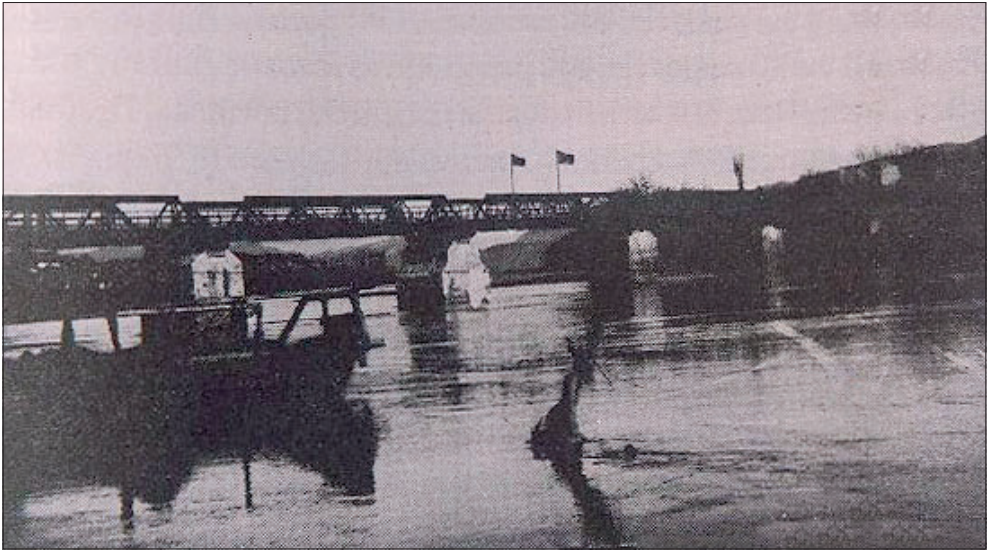


Figura 11. Pamje e urës metalike

ndodhej dikur dhe ura romake. Në fakt mbetjet e urës mesjetare të gurit ruhen nën urën metalike. Në bregun e majtë ruhet një qemer i vogël (Fig. 7) dhe pranë tij vërehen dhe gjurmët e thembrës së njërit nga pesë qemerët e mëdhenj (Fig. 8)

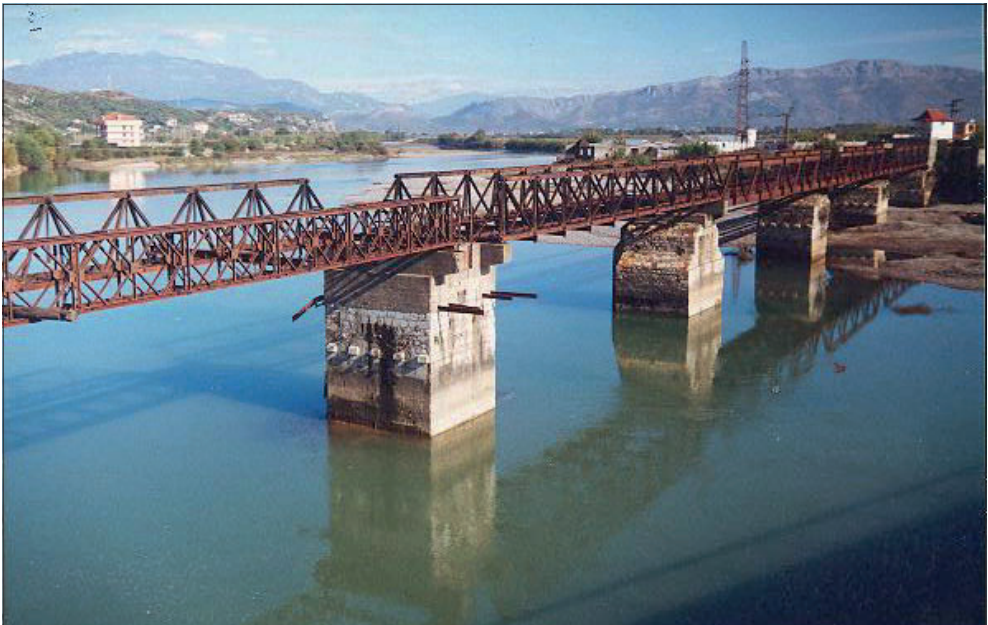


Figura 12. Pamje e urës së sotme të Bahçallëkut





Figura 13. Pamje e urës së Mesit



Figura 14. Pamje e urës së Mesit





Figura 15. Ura e Tamarës

Gjithashtu gjurmë të këmbëve të tjera të urës mesjetare kanë mbetur dhe sot në shtratin e lumit, mbi të cilat ngrihen këmbët e urës metalike. Gjykuar nga këto të dhëna teknike si dhe nga fotografia e Sekelit, rezultojnë si më e mundshme vendndodhja e urës së Mehmet Pashës në aksin e urës metalike.

Megjithatë deri para disa viteve, rreth 200 metra mbi urën metalike, në bregun e majtë të lumit ruhej një gjurmë murature që dukej si e një këmbë ure, e cila sot është e rrafshuar nga lumi. Si përfundim mund të shprehemi se ky problem, me diskutimin e tij mbase mund të vlejë për tna ndriçuar në të ardhmen.

Nga fundi i shekullit të XIX-të dhe pikërisht në vitin 1880, ura e Bushatllinjve u përfshi nga lumi dhe siç përshkruan konsulli austro-hungarez Teodor Ippen, në Shkodër në fundin e shekullit të XIX-të, në vitet 1891–1893 mbi këmbët e urës së vjetër u përshtat një urë tjetër me dopjo hark druri (Fig. 9).

Kjo urë prej druri nuk rezistoi gjatë dhe pas rrethimit të Shkodrës nga malazezët në vitin 1913, Shkodra mbeti pa urë në Bahçallëk, kur Drini kalohej me anën e trapit (Fig. 10).

Së fundi më 4 shkurt 1914, gjithnjë mbi këmbët e gurta ekzistuese u ndërtua ura e re metalike (Fig. 11), reliket e së cilës janë dhe sot pak metra mbi urën e sotme të betonit (Fig. 12).

Theksojmë se aspekti më i rëndësishëm i këtij përshkrimi të katër fazave të ndërtimit të urës së Bahçallëkut, padyshim është evidentimi për herë të parë i faktit të



Figura 16. Ura e Vezirit



Figura 17. Pamje e urës së Vezirit





Figura 18. Pamje e dy urave të Vezirit

pranisë së gjurmëve të një ure romake në këtë aks. Mehmet Pashë Plaku (Bushati) është autori i ndërtimit në vitin 1768 i një tjetër ure guri me qemerë në trevën e Shkodrës. Kjo është ura e Mesit mbi lumin Kir pak kilometra larg qytetit (Fig. 13).

Ura e Mesit është një nga objektet më monumentale në llojin e vet jo vetëm në trojet tona por edhe më gjerë. Me një gjatësi rreth 109 metrash, ura e mesit është e ndërtuar mbi 13 qemerë dhe dritare shkarkuese (Fig. 14). Kjo urë nuk figuron në hartën e Koronelit të vitit 1688, çka dëshmon se ajo mbetet një vepër e shekullit të XVIII-të. Ura e Mesit ka kaluar nëpër dy faza ndërtimi. Në fazën e parë ka qenë qemeri i madh kryesor me hapësirë drite afër 22 metra dhe tre qemerë anash tij, dy në anën e majtë dhe një djathtas tij. Pasi lumi Kir jo rrallë herë sillte prurje katastrofike, ura shumë e ulët në të dy brigjet përmbitej duke u bërë e pakalueshme. Për këtë arsye, ndoshta nga mesi i shekullit të XIX-të, ura u zgjerua nga të dy anët duke ruajtur trajtën e sotme.

Ura tjetër e ndërtuar nga Bushatllinjët në trevën e Shkodrës është ura e Tamarës mbi lumin e Cemit në zonën e Vermoshit (Fig. 15). Ajo është ndërtuar në vitin 1796 nga Kara Mahmud Pasha, një nga më të fuqishmit e derës së Bushatllinjve. Ura e Tamarës është ndërtuar mbi dy qemer dhe dy dritare shkarkuese. Sot është niveluar në kreun e saj për arsye të përballimit të trafikut mbi të.

Mehmet Pashë Bushati njihet dhe si ndërtues i urave të mëdha edhe jashtë Shkodrës. Ura e Vezirit mbi lumin e Moraçës (Fig. 16), në Podgoricë (Fig. 17) dhe dy urat e Vezirit (Fig. 18), mbi Drin në Kukës gjatë rrugës së njohur Shkodër-Prizren

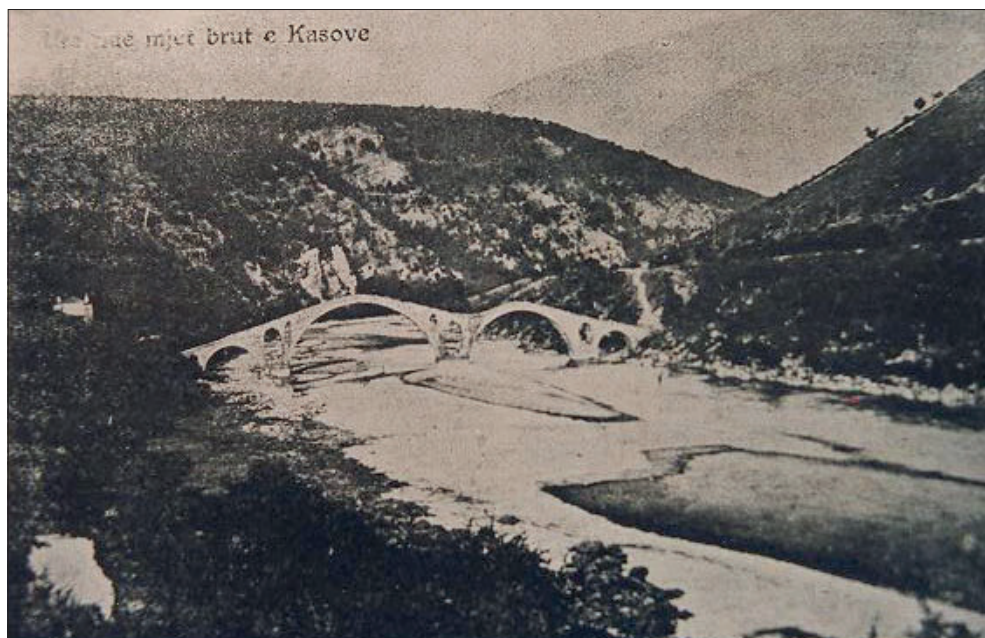


Figura 19. Pamje e dy urave të Vezirit

(Fig. 19), gjithashtu janë vepra të këtij sunduesi të fuqishëm në Shqipërinë e Veriut. Këto ura të mëdha që përshkruam më sipër e vlerësojnë së tepërmi këtë familje në fushën e ndërtimeve.

## LITERATURË

- [1] Shtylla, V. 1998. *Rrugët dhe urat e vjetra në Shqipëri*. Tiranë.
- [2] Bushati, H. 2003. *Bushatllinjë*, Shkodër.
- [3] Elsie, R. 2007. *Dritëshkronja*, Prishtinë.
- [4] Hahn, J. G. 1854. *Albanesische Studien*, Jena 1854, 81, 95.
- [5] Ippen, Th. 1907. *Scutari und die Nordalbanischen Kustenebene*, Sarajevo.
- [6] Coronelli, P. 1704. *Citta, fortese ed altri luogoi dell'Albania*, Epiro e Livadia, Venezia.
- [7] Bettini, S. *Testimonianze de civilja ed' arte in Albania*, Venezia, v. I, 34.
- [8] Armao, E. 1933. *Localita, chiese, fiumi, monti e toponimi vari di un antika carta dell'Albania Settentrionale*, Roma, 82.