

МИТРА ЦЕРОВИЋ

## ПРОБЛЕМАТИКА ЗАШТИТЕ КАМЕНИХ НАДГРОБНИХ СПОМЕНИКА СА АРХЕОЛОШКОГ ЛОКАЛИТЕТА КОМИНИ

Локалитет у селу Комини код Пљеваља познат у стручној литератури под именом *Municipium S...*, нема сумње да представља највеће, најзначајније и свакако засада најбоље познато римско насеље у унутрашњости провинције Далмације. *Municipium S...* без обзира на низ нерешених питања, пружа несумњиво најбољу слику етничких, друштвених и економских односа који су владали у римско доба у једном муниципију у унутрашњости илирске територије то јест у унутрашњости провинције Далмације. У унутрашњости провинције, и после римских освајања и даље битно обележје свим облицима живота даје домородачко становништво које ствара оригиналне форме провинцијске културе. Романизација у провинцији Далмацији била је различитог интензитета, полазећи од приморја ка континенталном делу, па је могуће, с обзиром на то, у провинцији уочити три културне зоне: италску - дуж приморја, провинцијско-римску - у непосредном залеђу приобалног појаса и илирско-римску - у северном континенталном делу (којој би припадао *Municipium S...*)

Локалитет о коме је реч налази се у Коминима који су удаљени од Пљеваља 2 км и захватају простор изнад реке Везичнице и Техотине, смештени у већем пољу као и сам град Пљевља. Овакав положај локалитета представља типичну локацију за римски муниципијум.

Прве податке о римским надгробним споменицима у Коминима дају дубровачки посланици који су 1792. године прошли кроз Пљевља на путу за Цариград<sup>1</sup>. У стручној литератури овај локалитет се први пут помиње

---

Митра Церовић, Завичајни музеј, Пљевља

1. *Giornale del viaggio a Constantinopoli fatto dagli ambasciatori della Repubblica di Ragusa alla Sublima Porta (anno 1792.)*

1866. године када је О. Блау<sup>2</sup> сакупио епиграфске споменике са овог терена и доставио их Т. Момзену<sup>3</sup>, за „Корпус латинских натписа“. Од тада се у стручној литератури ово насеље назива *Municipium S...*, на основу једног натписа из Комина посвећеног Титу Аурелију Секстијану (*T. Aur Sextianus*), римском витезу (*EQR - eques Romanus*), декуриону *Municipijuma S... (DEC MS)*<sup>4</sup>.

О овом насељу прве потпуније податке и тумачења изнео је А. Еванс<sup>5</sup>, који је уједно обишао овај терен. Обилазак овог локалитета 1894. године извршио је Ц. Пач,<sup>6</sup> бележећи при том и нове епиграфске споменике. Он на самом терену Комина уочава општу диспозицију целе основе насеља. Ц. Пач је за разлику од М. Хернеса<sup>7</sup>, који је сматрао да се у Коминима налазе остаци мањег римског насеља или мање станице, био мишљења да у Коминима треба очекивати једно веће и значајније насеље на што пре свега упућује богат епиграфски материјал који потиче са овог локалитета и околних села Видре, Радосавца, Потпећи и Илиног брда.

Од наших археолога проблематиком *Municipia S...* бавио се Н. Вулић<sup>8</sup>, који је објавио велики број споменика из Комина и околине. Извесне споменике из Комина објавио је Д. Сергејевски<sup>9</sup>.

У новије време проблематиком *Municipijuma S...* бави се: Г. Алфолди<sup>10</sup>, И. Вилкес<sup>11</sup>, М. Гарашанин<sup>12</sup>, А. Цермановић<sup>13</sup> и Д. Срејовић<sup>14</sup> су дужи низ година руководили археолошким истраживањима античке некрополе у Коминима. Нове елементе за потпуније упознавање *Municipia S...* даје Р. Катићић<sup>15</sup> својим ономастичким истраживањима која несумњиво доприносе бољем упознавању илирског становништва овог подручја. Археолошка истраживања насеља нису вршена. Али највише индиција говори да се *Municipium S...* налази у Коминима на једном узвишеном платоу званом Међе где се и данас испод танког слоја земље разазнају остаци шута који су настали вероватно од зграда које између себе остављају простор за улице, које се могу пратити међу грмљем обрастим око развалина.

На простору на ком се претпоставља *Municipium S...* (Међе) вршена су сондажна истраживања мањег обима ради фиксирања значајних објеката који би потврдили постојање насеља у Коминима<sup>16</sup>.

2. Oto Blau, Monatsbericht der k. Preussishen Akademie, 1866, p. 840.

3. Th. Mommsen, CIL III, 6339 - 6357.

4. CIL III, 8309

5. A. Evans, Antiquarian Researches in Illyria cum, Westminster, III - IV, 1885, 44 i d.

6. C. Patsch, Arch. epigraphische Forschungen zur Geschichte der röm. Provinz Dalmatien, WMBH IV, 274, и даље.

7. M. Hoernes, AEM IV, 187.

8. Н. Вулић, Споменик САН, ХCVIII. LXXI

9. Д. Сергејевски, ГЗМ 52, 1940, 15 и д.

10. G. Alföldy, *Orkerung und Gesellschaft der römischen Provinz Dalmatien*, 1965.

11. I. Wilkes, Dalmatia

12. М. Гарашанин, Историја Црне Горе, I, 1967, 144 и д.

13. А. Цермановић - Кузмановић, Резултати археолошких истраживања на подручју Минципија С. село Комини - Материјали IV, 1977, 77 и д. иста, Археолошка истраживања античких некропола у селу Комини код Пљеваља, Старинар XXXI, 1980-81, 43 и д.

14. Д. Срејовић, Гробница Аурелије Максимине и Паконије Монтане у Коминима *Municipium S...*, ЗНМ VIII, 1975, 171 и д.

15. R. Katičić, *Suvremena istraživanja o jeziku starosjedelaca ilirskih provincija. Simpozijum o teritorijalnom i hronološkom razgraničenju Ilira u praistorijsko doba*, СБИ IV, Sarajevo, 1964, 18 i d.

16. А. Цермановић - Д. Срејовић, Археолошки преглед 14 (1972), 71.

Простор урбане зоне римског насеља у Коминима унесен је 1984. године у регистар заштићених споменика културе Црне Горе. Већина ових брежуљака који су сада зарасли лешником су преровани јер су људи временом одвлачили грађевински материјал.

Прва истраживања античке некрополе у Коминима вршили су почетком овог века Аустријанци<sup>17</sup>. Реч је о узредном истраживању са кога немамо података о гробовима, прилозима као ни техничку документацију.

Систематска археолошка истраживања античке некрополе у Коминима отпочела су 1964. године и трајала су до 1976. године, са прекидом истраживања од 1968. до 1970. године. Истраживања је организовао Завичајни музеј Пљевља, Завод за заштиту споменика културе Црне Горе и Филозофски факултет у Београду – група за археологију. Истраживањима су руководили А. Цермановић, Д. Срејовић и Ч. Марковић. Истраживања су вршена на два сектора означена као НЕКРОПОЛА I и НЕКРОПОЛА II, од којих је некропола I старија и на њој су констатоване само гробне јаме са спаљеним покојником, а на некрополи II, поред ових гробних јама са спаљеним покојником, констатоване су и монументалне гробне конструкције са каменим надгробним споменицима.

Некропола II обухвата простор између Бијелог брда и Везичнице. На том простору су терасасто усечене алеје које су у правцу север–југ усмерене према јужном улазу у град. У оквиру некрополе откривене су монументалне гробне конструкције са каменим надгробним споменицима. Најбоље су очуване две гробнице (сл. 1) од којих једна припада Аурелији Максимини а друга Паконији Монтани. Обе гробнице припадају типу надземних гробница (*area maceria cincta*). Ове гробнице у Коминима би се могле реконструисати (сл. 2).

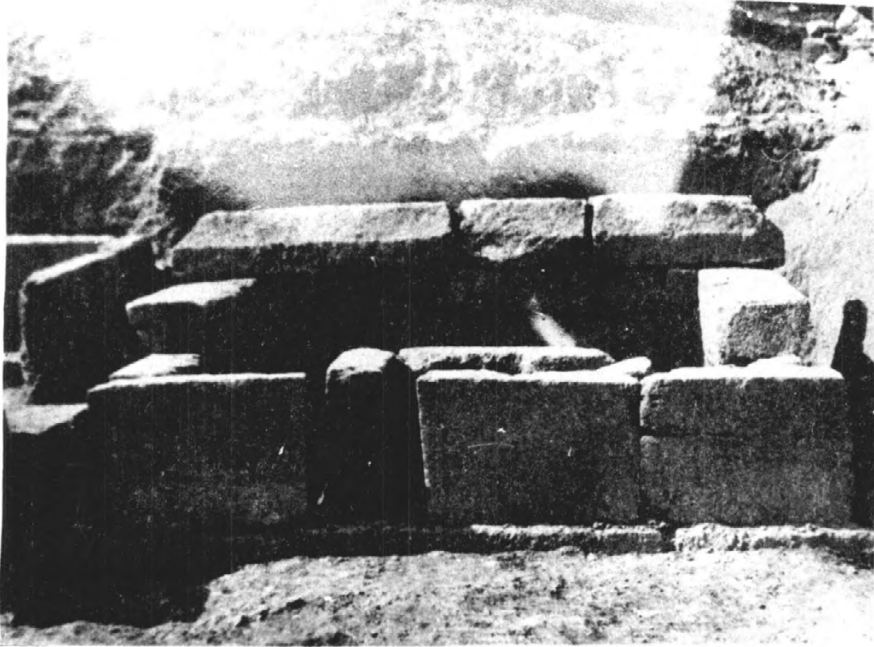
Приликом систематског археолошког истраживања античке некрополе I и II, откривено је обиље покретног археолошког материјала који задивљује својом лепотом и оригиналношћу. Покретни археолошки материјал чине: керамичке урне, мање керамичке посуде полагане већином као прилог у гробним јамама, стакло, накит, фибуле и новац. Покретни археолошки материјал коминске некрополе датује се од I до IV века нове ере<sup>18</sup>.

Археолошким истраживањем некрополе II откривен је, у оквиру гробних целина и монументалних гробница, велики број надгробних споменика *in situ*. Надгробни споменици припадају времену II до IV века нове ере<sup>19</sup>. Међу надгробним споменицима могуће је издвојити три основна облика: а) ципус, б) стела, ц) коцка. Поред ових надгробних споменика присутни су и примерци пуне пластике, као што су фигуре лавова. Споменици већином имају натпис а на бочним странама су украшавани људским фигурама, представама генија, Атиса. Коцке су већином украшаване портре-

17. Аустријанци су пред I свјетски рат радили на млађој некрополи II и при том открили једну монументалну гробницу С. Patsch, WMBH VIII, 1902, 115

18. А. Цермановић, Страница XXXI 81, 45.

19. Д. Срејовић, ЗМН VIII, 1975, 184.



*Сл. 1. Снимак некрополе II у току археолошког ископавања са двама гробницама од којих је прва посвећена Аурелији Максимини а друга Паконији Монтани*



*Сл. 2. Монументална гробница (Паконије Монтане).*



Сл. 3. Камени надгробни споменик у облику коцке са портретом покојника



Сл. 4. Камени надгробни споменик у облику коцке са портретима покојника (вероватно брачни пар).

тима покојника. Међу коминским надгробним споменицима најбројније су стеле. Комински споменици по свом типу, стилу и мотиву представљају фонд илирско-римске уметности јединствен на територији Црне Горе и шире. Они имају своје аналогije са споменицима из Коловрата код Пријепоља и на ширем подручју западне Србије и источне Босне, где су такође живела илирска племена. Међу коминским споменицима један од најлепших је надгробни ципус посвећен Паконији Монтани. На предњој страни је натпис, док је на левој бочној страни стојећа фигура жене, вероватно, представља покојницу која у једној руци држи кључ а у другој цвет. Са десне бочне стране је представа генија са крилима који на рамену држи котарницу пуну грозђа а у десној спуштеној руци један грозд и криви виноградарски нож. Геније је приказан наг са кратким чизмицама. Сви комински споменици са археолошких ископавања су унесени у регистар заштићених споменика културе Црне Горе.

Камени надгробни споменици након ископавања нису конзервирани и смештени су у једној бараци у Коминима. Временом ови споменици су почели да се круне и губе своје украсе. Услови у којима су дужи низ година били изложени (а и сада, мада је смештај у бараци требало да буде привремен) довели су до разних оштећења. Влага која је у одређеном добу године од 70-90%, па могућност да се соли из тла преносе у унутрашњу структуру поспешили су њихово пропадање. Затим услед недостатка вентилације у бараци, превелика zasiћеност влагом у току летњих месеци омогућава развој микроорганизама, што поспешује даља оштећења споменика. Тако, уколико се најхитније не предузму мере њихове заштите и конзервације, може доћи до трајног уништења њихове уметничке и културне вредности.

Завичајни музеј Пљевља обратио се Републичком заводу за заштиту споменика да изради елаборат за конзервацију коминских споменика уз предрачунску вредност планираних радова. Музеју је достављен: Елаборат за конзерваторске радове на заштити камених надгробних споменика археолошког локалитета Комини<sup>20</sup>. Предложено је да се конзервација врши у три етапе - три године, да би се лакше обезбедила финансијска средства. Комински споменици су рађени од пешчара који је доста порозан, што је убрзало нека оштећења. Ова барака је неподесно место за смештај споменика, па се пре приступања њиховој конзервацији треба одлучити за адекватно место за њихову презентацију. Зависно од тога да ли ће бити споменици изложени на отвореном или затвореном простору одредиле би се конзерваторске интервенције: фиксирање, чишћење камена, импрегнација (консолидација).

Завичајни музеј Пљевља није у могућности, без помоћи шире друштвене заједнице да обезбеди финансијска средства за конзервацију и презентацију ових значајних споменика античке културе на територији Црне Горе.

20. Елаборат је урадио конзерватор Завода Цетиње, мр. Р. Милошевић.



С обзиром на значај овог локалитета у археолошкој науци и на резултате које су дала археолошка истраживања античке некрополе у Коминима, сматрам да је непоходно најхитније предузети мјере конзервације и презентације ових споменика.

Mitra Cerović

ON PROBLEMS OF PROTECTION OF TOMBSTONES IN THE ARCHAEOLOGICAL SITE OF KOMINI

S u m m a r y

The site of *Municipium S...* in the village of Komini about two kilometres from the town of Pljevlja in the northern part of Montenegro, undoubtedly represents the largest and most significant and so far the best-known Roman element in the interior part of the Province of Dalmatia. Regardless of a number of unresolved questions, *Municipium S...* certainly offers the best picture of ethnic, social and economic relations prevailing in these parts in the Roman times. In the inner Dalmatia and after the Roman conquests, the native population gave a stamp to all the forms of life creating original forms of provincial culture. The romanization in the province of Dalmatia varied in intensity going from the seaside inland; it is therefore possible to observe three cultural zones in the Province: Italic - along the coast; Provincial-Roman - in the immediate hinterland; and Illyrico-Coastal - in the northern continental part (that *Municipium S...* belonged to).

Systematic archaeological excavations of this settlement, which was included in the list of protected cultural monuments of Montenegro, have not been carried out; only the investigation of the ancient cemetery which began in 1964 when the contours of a settlement were established, as well as two ancient burial grounds with rich contents. The movable archaeological goods are sheltered in the local museum of Pljevlja, while a number of stone monuments and sculptures stored in a wooden cabin in Komini gradually crumble and lose their ornaments. Due to the lack of ventilation, the dankness in the cabin provides for the development and growth of flora and microorganisms. If urgent measures are not undertaken for their conservation, these treasures will very soon be damaged beyond restoration.

The local museum in Pljevlja, together with the Republic Institute for the Protection of Cultural Monuments in Cetinje, has prepared a detailed proposal for the protection of tombstones in the archaeological site of Komini. It was suggested that the works last for three years. This requires considerable financial means, which the Museum and the municipality of Pljevlja cannot provide; that means that the protection of these treasures requires the help of the broader social community.

