

Маја ЂЕТКОВИЋ  
Слободан МИТРОВИЋ

## РЕКОНСТРУКЦИЈА КРАЉЕВСКОГ ПОЗОРИШТА ЗЕТСКИ ДОМ 2005. ГОД.

ИСТРАЖИВАЊЕ – ИДЕЈНИ ПРОЈЕКАТ

### О НАСТАНКУ

Из плана Спиридона Гопчевића види се да је Цетиње већ 1875. год. имало формирану урбану матрицу: двије улице, Дворску и Катунску, и просторне репере: Влашку цркву, Манастир, Биљарду, Двор, Дјевојачки институт, Болницу Данило И и Локанду.

Године 1884, варош има 500 домова и непуних 2000 становника, али и значајан интелектуални потенцијал те потребу за игром, илузијом и имагинацијом, потребу за умјетничким доживљајем.

Зато, није случајно и спонтано порођена идеја о оснивању музеја, библиотеке и позоришта Зетски дом – првог јавног објекта културе у Црној Гори. Њено утемељење, између осталог, треба тражити у буђењу националне свијести и авангарди, коју је, предвођен књазом Николом, чинио цетињски интелектуални слој.

Иницијални импулс је, заправо, оснивање Цетињске читаонице 1868. године, у оквиру које се формира музичка и позоришна секција, а из које настаје и организује се музички и позоришни живот града. Она иницира културна догађања и остварује везе са Боком, Србијом, Војводином, Дубровником, Далмацијом и Херцеговином. Тако, 1870. године, између многих на Цетињу гостује которско пјевачко друштво „Јединство” са оперетом „Ускрсење”.

Године 1883. оснива се „Добровољно позоришно друштво”, и по одобрењу књаза Николе почиње припрема за приказивање књажевог комада „Балканска царица” – у једном чину. Глумци су угледни државни службеници, а женске улоге (не без отпора), додјељују се

дјевојкама из познатих кућа. Позорница и гледалиште се организују у кући војводе Маша Врбице.

Марта 1884. године, формира се „Одбор за изградњу Зетског дома”, са прогласом у којем се између осталог каже:

*„Помозите сада да се под Ловћеном подигне Зетски дом који ће бити колијевка просвјете у Црној Гори. Притеците, на припалите Луч просвјете, која ће да се ужди у Зетском дому, да јасном свјетлошћу расвијетли Црну Гору да благом топлотом својом разгрије и узнесе срца свих нас.”*

Проглас потписује 28 најугледнијих имена свих професија – интелектуална снага ондашње Црне Горе. Окретање и стремљење Црне Горе ка култури, књаз овако изражава:

*„Књига нас неће омлачити. Наша крв, наша јуначка црногорска крв, црпиће у науци и умјетности моћ да су Црногорци још бољи јунаци, него када би остали у свом примитивном стању. Све ће нас окупљати позориште, свима ће једнако будити мисли и осјећања.*

*Нека је благословен дан отварања нашег позоришта. Нека Црногорско народно позориште послужи интелектуалном и моралном напретку, драгог мом срцу, народа црногорског.”*

Већ наредне – 1884. год., приступило се реализацији, у цјелости сазреле идеје, о подизању зграде позоришта, а одабиром микро-локације, која је подразумијевала повлачење из регулационе линије данашње Бајове улице, детерминисана је и просторна аутономност Зетског дома, респектована од свих давних и савремених урбаниста.<sup>1</sup>

Данас, Зетски дом је једна у низу лијепих зграда којима Цетиње обилује, а која свједоче о духу, амбијенту и општедруштвеном развоју града са краја XIX и почетка XX вијека.

## ПРОЈЕКТАНТ ЈОСИП СЛАДЕ-ШИЛОВИЋ

Због значаја Зетског дома, књаз Никола израду пројекта повјерава инжењеру Јосипу Сладе-Шиловићу из Трогира – свом личном

<sup>1</sup> Иако је у непосредној близини Зетског дома између два рата подигнута зграда Зетске бановине – која га је прилично надвисила и заклонила са југоисточне стране, ипак је у фронту реплицирала вртно уређење са оградом и улазну партију у виду тријема, са три лучна отвора, која ће почев од Зетског дома, постати модел репрезентативног улаза, на зградама Италијанског посланства и Владиног дома и, касније, Бановине

пријатељу, свестрано образованом и искусном стручњаку, са врло богатом професионалном биографијом. Сладе је на универзитету у Падови 1850. године стекао титулу доктора филозофије, а 1853. год. је добио титулу доктора математичких наука. Прије доласка у Црну Гору, градио је у Сплиту, Задру, Трогиру, Дубровнику, Метковићу, Шибенику, Книну, Трсту и Прагу.

По доласку у Црну Гору, књаз га – маја мјесеца 1877. год. именује за надинжињера *ехтра статус*. Јосип Сладе је у Црној Гори пројектовао пут Котор-Цетиње, зграду Аустријског посланства на Цетињу, Књажев дворац и Царев мост у Никшићу, а његов урбанистички план Никшића и данас је примјер урбанистичког планирања насеља средње величине.

#### ФАЗЕ ИЗГРАДЊЕ ЗЕТСКОГ ДОМА

Прва фаза: 1884-1888. год.

Друга фаза: 1888-1896. год.

Реконструкција: 1931. год.

Реконструкција: 1985. год.

#### АРХИТЕКТУРА – КОНСТРУКЦИЈА, СТИЛ (1884 – 1888)

Просторна концепција Зетског дома је тробродна, која се досљедно огледа и у њеној спољној форми и архитектури, као и унутрашњој организацији простора. Централни брод прихвата позорницу, гледалишта и дио улазног хола, и органски – прожимајући се са бочним бродовима, формира просторе за фоајее. Досљедно спроведена идеја, „унутрашњег догађаја” формом и ликовношћу архитектонских елемената у потпуности даје Зетском дому чест епитет „храм умјетности”.

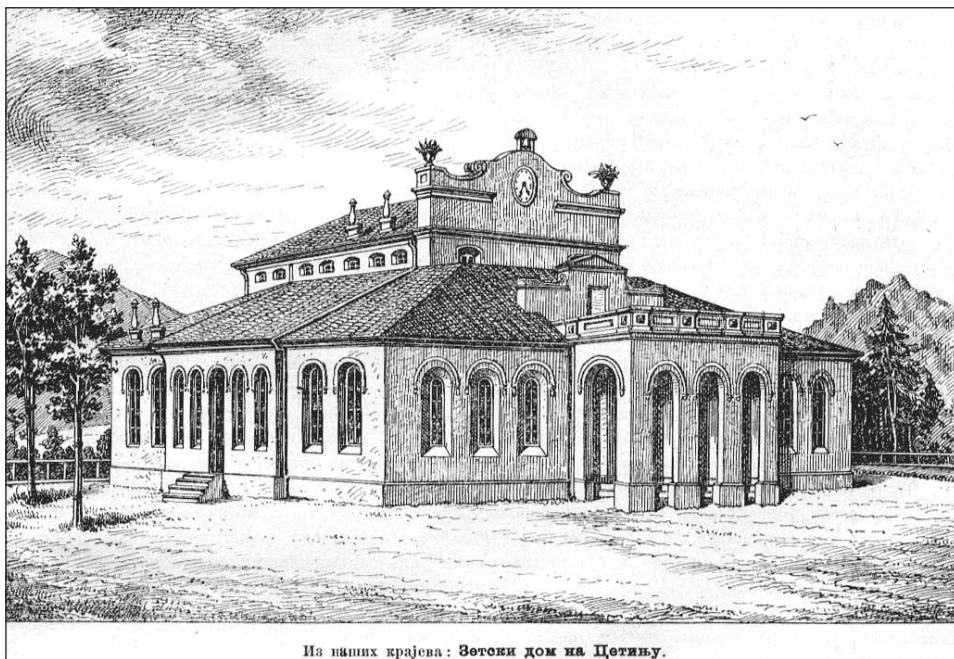
Једноставношћу фасада, лучним прозорима, благом профилацијом кровног вијенца, стаменом постаментном соклом и посебно свечарски репрезентативном атиком на тријему, стилски, објекат одаје неороманичку архитектуру, са изразитом ликовном чистотом, као и пропорцијама маса – волумена.

Неоромански прозори му дају идеалан склад „пуно-празно”, а са једноставном и одмјереном профилацијом „повлаче” двоструке прозоре из линије фасаде, „позивају унутра” и дају неку чудну тајновитост згради. Прочеље је ријешено у виду необарокног тимпанона – у чијем је центру смјештен сат, док надграђени тријем са три елеган-

тна лучна отвора, потенцира свечани и репрезентативни карактер објекта.

Зграда је зидана у камену са кречним малтером, а велики распони су савладани тада јединим могућим рјешењем – кровном вјешалком. Покривач је била каналица.

Објекат је изведен 1888 год., када почиње његова позоришна функција, иако ентеријер није завршен до краја.<sup>2</sup>



Из наших крајева: Зетски дом на Цетињу.

Иако је ентеријер недовршен прве представе почињу да се играју 1888. год.

ЕНТЕРИЈЕР – 1896. год.

Објекат се завршава 1896. год., али, са одређеним измјенама. Главна фасада доживљава трансформацију: уклања се необарокни тимпанон и формира једноставни забат са двокрилним прозором у средини и два мања у подножју. Ова промјена, узроковала је дисонанцу горње у односу на доњу партију, а комплетан објекат је значај-

<sup>2</sup> О првобитном изгледу позоришта зна се на основу неколико старих гавира – Л. Куба: *На Черне Хоре*: Праг 1892. год., и периодичне публикације „Нада”: Сарајево 1892. год. бр. 7;

но визуелно осиромашен и стилски неуједначен. Зашто је дошло до измјене прочеља није познато. Међутим анализирајући Кубине гравире, може се претпоставити извјесна астатичност велике зидне масе тимпанона, која није могла имати стабилан ослонац из приземља, а како су тадашње међуспратне и кровне конструкције биле дрвене, те имале неизбјежне деформације и вибрације, може се претпоставити да је дошло до рушења тимпанона. До скоро, и није се знало како је изгледао тадашњи ентеријер Зетског дома.

Од ове – 1896. год., позориште почиње да користи назив Књажевско црногорско позориште, и осим домаћих програма, организује концерте и гостовања путујућих позоришних трупа, а има и редовно бираног управника.

Овакав изглед, објекат задржава до 1916. год., када страда у пожару.

#### РЕКОНСТРУКЦИЈА 1931. године

Крај I свјетског рата Зетски дом је дочекао као згариште. Његовој обнови приступило се 1927. год., а коначно, објекат је завршен 1931. год.<sup>3</sup>

Приликом ове реконструкције, изведена је армирано-бетонска касетирана таваница, па су и зидови морали добити ојачање са армирано-бетонским стубовима, како би прихватили овако тешку таваницу. Рјешење слично Коларчевом универзитету у Београду, јер се заправо ради о конструктивном рјешењу, које је тих година превладавало на овим просторима, као велика технолошка-градитељска новина. Постављањем два армирано-бетонска стуба на бини, 70/70 цм., портал је поједностављен и знатно сужен са 7 на 5,6 м, чиме је погоршана видљивост сцене.

Од армираног бетона изводе се и двије галерије са квадратним стубовима са канелурама као носећим системом. Идентичне стубо-

---

<sup>3</sup> Већ од 1919. год. почиње обнова позоришног живота на Цетињу. Године 1923, формира се Цетињско позоришно друштво које објављује програм рада и иницира изградњу позорнице Дома слободе, и упућује апел „свим просвијећеним грађанима Цетиња, којима лежи на срцу културни напредак и развој наше миле и заслужене вароши“.

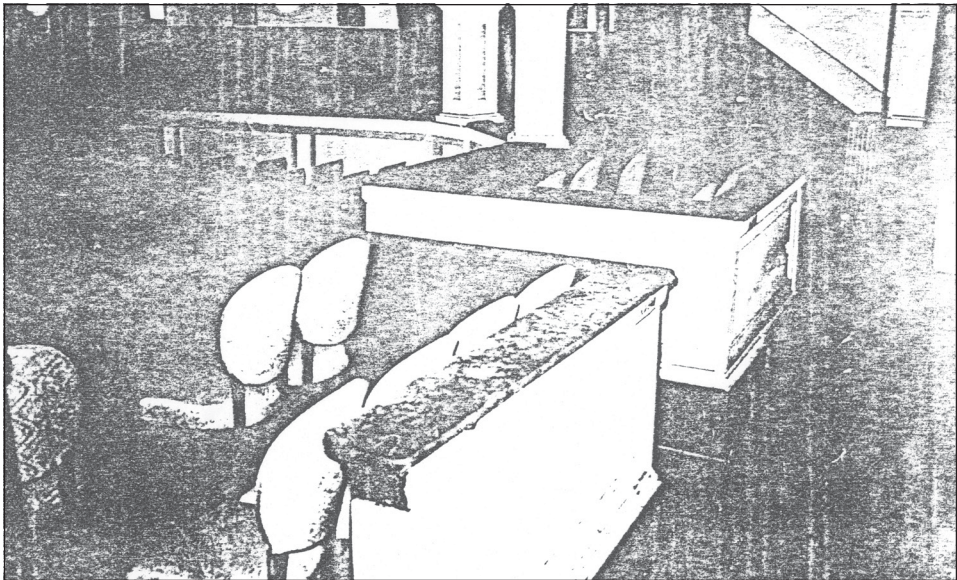
Интензивирају се позоришне представе, забаве и игранке, маскембали, хуманитарне приредбе, чак гостовања изван Цетиња. Тако полако сазријева и идеја о обнови позоришта, а њеној реализацији приступа се 1927. год.

ве има Народно позориште у Београду, тако да се може претпоставити да су на Зетском дому радили исти пројектанти.<sup>4</sup>

Организација простора, огледа се у распореду холова и централно постављеном улазу у гледалиште, Гардеробе су смјештене лијево и десно од улаза у партер, стварају тзв. „уско грло”, а исто тако, пролазом кроз средину партера губи се 25 сједишта. Фотеље су урађене у црвеном плишу, са ћириличним ознакама и натписима у емајлу. Тешко је објаснити висине у партеру и првој галерији, које су 2,30 м., са подвлакама које ометају видљивост сцене, а од друге галерије до плафона је готово 5 м висине.

Правилна подјела зидних платна, дискретан и ненаметљив орнамент, преко једноставних стубова и стубаца са канелурама, учинили су ентеријер класицистичким смиреним.

Споља, тријем се прерађује умјесто три, добија један велики лучни отвор. У забату се отварају два симетрична прозора облика четврт круга и обједињавају профилацијом, која се понавља и ободом забата.



1931 г. Ентеријер

<sup>4</sup> Ни о овој реконструкцији не посједујемо пројектну документацију. Само неки дјелови пројекта су пронађени у дубровачком архиву 2005. године.

Након данашњих сазнања закључујемо да реконструкција из 1931. год. није уважавала изворни ентеријер из 1888 – 1896. год., као и изглед зграде.

У наредним годинама, у обновљеној згради позоришта, са добро организованом управом, увијек угледних домаћих или извањских интелектуалаца, наставиће се културни живот града, све до почетка II свјетског рата 1914. године.

Зетски дом наставља живот и у новој СФРЈ, све до 1955. год., када Цетиње почиње да губи све видове живота пријестоног града.<sup>5</sup>

#### РЕКОНСТРУКЦИЈА 1985. године.

У земљотресу из 1979 год., ионако неодржавани и доста запуштен, објекат је прилично оштећен, а његовој адаптацији приступило се 1985. год.<sup>6</sup>

Како у то вријеме позориште није постајало као институција, тако се и није довољно организовано приступило обнови театра, па је у процесу вођења инвестиције дошло до извјесне неусаглашености технолошких потреба и рјешења, као посљедица немогућности координирања са корисником, док су одређени недостаци на прави начин уклоњени. Тако затварањем централног пролаза те бочно лоцираним улазима, гледалиште је добило извјестан број нових – квалитетних сједишта. А функционалност оваквог рјешења се огледа у добрим ходним линијама. Осим тога, добила се боља просторна равнотежа гледалишта.

Међутим, подвлачење новог – подрумског простора за потребе клуба, условило је денивелацију холова, а само степениште са врло стрмим газиштима, чини се врло непрактичним.

Велика гардероба (садржај од секундарног значаја) лоцирана наспрам улаза, доминира читавим холлом, улазним простором и чини „уско грло” за улаз и излаз публике.

<sup>5</sup> Реорганизацијом позоришног живота у Црној Гори у периоду од 1953. до 1967. год., формира се Градско позориште у Титограду које прераста у Републичко, а полако се гасе позоришта у Пљевљима, Никшићу, Котору – у Цетињу чак три: Зетски дом као Градско позориште, Дјечје и Луткарско позориште

<sup>6</sup> Адаптацију са санацијом, радили су архитекте Вукота Вукотић и Милена Нилевић, конструкцију Владо Станковић, а ентеријер арх. Слободан Словинић.

Над улазним холем, изведен је хол галерије – посве стран елемент аутентичном простору, на новим стубовима, непотребан у да тој квадратури, а конзоле доста агресивно штрче у простор.

Хол прве галерије и излаз на терасу са друге галерије, имају изузетно мале висине, па су из тог разлога неупотребљиве:

Позорница је продубљена јер је централни брод продужен за 9 м, али, иако је пројектовано, проширење портала није изведено, тако да је врло лоша видљивост сцене остала хронични проблем Зетског дома:

Простор галерије је посебно нефункционалан. Од укупно 240 сједишта 67 их не види сцену, 91 види отежано, а само 82 виде нормално;

Галеријске преграде и столице су рађене од букве и храстовог масива, тамно бајцоване и „тврде у изразу”, без позоришне суптилности;

Претходни плиш у црвеној боји је замијењен свијетлозеленим – како на сједиштима тако и на зидним плочама, што је знатно утицало на визуелно осиромашење простора у цјелости.

У изразу, ентеријер је испратио неокласицистичку одредницу из 1931. год.

Споља је објекту враћен аутентичан изглед тријема – са три витка лучна отвора, а зазидани су прозори облика четврт круга у забату и постављен натпис Зетски дом, онако како је било и 1888. год.

Комплетан објекат је конструктивно ојачан џекетима – платнима и офарбан у плаво;

Вртна архитектура је задржала „версајски цртеж”, иако је дрвеће остало.

Комбиновањем елемената преузетих из различитих фаза његовог живота, створен је објекат који представља типичан примјер еклектике, неуједначености са доста грубим разликама.

Иако посље земљотреса обновљен и преуређен, позоришни живот се још увијек не враћа у Зетски дом. Тек индивидуалним редитељским иницијативама 1994. год., почиње се помјерати завјеса у Зетском дому. Отварањем Академије драмских умјетности на Цетињу, те репертоарем Зетског дома, и Цетињу и Црној Гори се враћа врло значајан културни садржај. Врло брзо, и врло лако, Зетски дом успоставља континуитет. Интензивирају се представе и формира публика, па се тек сада могу уочити и недостаци из посљедње ре-



конструкције, и то технолошки и естетски, као и проблем акустике и функционисања инсталација.

Ради превазилажења технолошких проблема, год. 2004, уз помоћ донације *И. Р. Д.*, дограђују се простори са стране позорнице на два нивоа, тако да се у подруму добијају пратеће радионице, депо реквизита и шнајдерај. Такође, поправља се и фасада, а објекту се враћа свијетла – боја слонове кости, онако како то показују старе фотографије, а иначе уобичајена боја за позоришне куће у свијету.



Таваница из 1931. и данас



Конзолна галерија са стубом

#### ИСТРАЖИВАЊА; РЕКОНСТРУКЦИЈА – ИДЕЈНИ ПРОЈЕКАТ 2005-6. године

Крајем 2004. године најављена је донација Краљевине Норвешке. Израда идејног пројекта је повјерена Републичком Заводу за заштиту споменика културе са Цетиња. Имајући у виду да је пред Заводом врло тежак и комплексан задатак, одмах смо приступили истраживањима. Процес истраживања је трајао шест мјесеци. Заснован на архивској и публикованој грађи, те сачуваним гравирима, резултирао је добијањем података о животу позоришта и градитељским промјенама на објекту, док су сазнања о изгледу ентеријера до реконструкције из 1931 год., била веома скромна.

Прва значајнија смјерница везана за ентеријер објекта, била је уговор о градњи Зетског дома из 1895. год., сачињен између управе Зетског дома, проф. Н. М. Поповића и италијанских предузимача Доменика Мамоле и Карла Савинија, а указује на прецизне детаље, који свеукупно морају бити изведени *„Потпуно солидно, по занату*

и уговореном плану израде”. Уговор је писан финим архаичним језиком, а радови предвиђени у 18 позиција су у ствари прецизан технички опис појединих позиција објеката, како са то и данас ради.<sup>7</sup>

3. Да израде и ураде два реда ложа с двадесет и једном засебном ложом, међу којима ће у сриједи изнад главног уласка у партер бити Царска ложа направљена по нарочитом утврђеном плану с великом круном позлаћеном, изнад ње. Лијево и десно од Царске ложе биће двије побочно лијепо уређене ложе, које ће с царском опћити помоћу двоја финта-порта. Уз то имају направити и друге двије ложе у минијатури као царска ложа, а ће им Управа одреди мјесто. Царска и двије њој сличне ложе имаће с лица облика затвореног Црногорског грба, на ком ће при дну (лица од наслова) бити умјештен рељефни позлаћени двоглави Црногорски и орао са Круном и лафом, а све ове три ложе имају се тако удесити, да од осталих напријед буду изнијете по 20 центиметара. Наслони у свим ложама морају бити добро испуњени обаивени креслом у јак постав, а озго велудом црвеним финим за царску, двије побочне њој и двије сличне јој ложе, а финим црвеним бојађаком (свитом) у осталих ложа. Свака ложа мора бити фино, солидно, по занату, изнутра сва (осим доњег пода) тапацирана картом, коју Управа Зетског дома одабере. Свака ложа мора имати по једна лијева врата, која ће изнутра (у ложама) изгледати као финта-порта, и бити тапацирана, а споља према ходнику фино обојена по занату, као и сви зидови ложа према ходнику, и горњи подови од истих. На вратима ваља да буде брава с округлим ручицама порцеланским (на пуце) и кључем. У свакој ложи, при једном бочном зиду има се утврдити по једна полица (мустра-фина) од 50 цм дужине и до 30 ширине, с подупирачем оздо за исправљање и спуштање. Зидови од ложе имају бити од шкуретина с обије стране (двоструке). Иза ложа мора се оставити и у ред ставити потребни ходници. Побочне двије ложе царској биће одјељене од ходника других ложа преградом с вратима на кључ. За излаз I и II ред ложа имају се направити с обије стране, изнутра од уласка у партер јаке и солидно израђене скале с колонетама и придржачима (боја послије).

<sup>7</sup> Мр Миле Бакић: „Краљевско црногорско народно позориште” 2 Цетиње, 1998. год.

5. Лице ложа, финоћа и солидност материјала, боја, шара, израде и другог по овоме послу, не смију бити грђе од ложа у дубровачком позоришту. Колоне од дебелих греда фино заобљене.

10. Да израде фино, солидно и по занату плафон са сликама (најмање 6) и унаоколо добро са стране заобљен (као у Дубровнику), слике финим, масним бојама, мајсторски, по занату израђене и уоквирене. На сриједи плафона има се оставити отвор кроз таван за вентилацију.

Приступили смо изради типологије позоришта тога времена насталих у окружењу;

#### ВРИЈЕМЕ НАСТАЈАЊА ПОЗОРИШТА У ОКРУЖЕЊУ

1612. год. Хвар

1807. год. Котор

1827. год. Хрватски глазбени Завод – Загреб

1834. год. Крагујевац

1840. год. Ђумрук-Београд

1865. год. Дубровник

1869. год. Београд

1870. год. Шибеник

1883. год. Ријека

1884. год. Цетиње

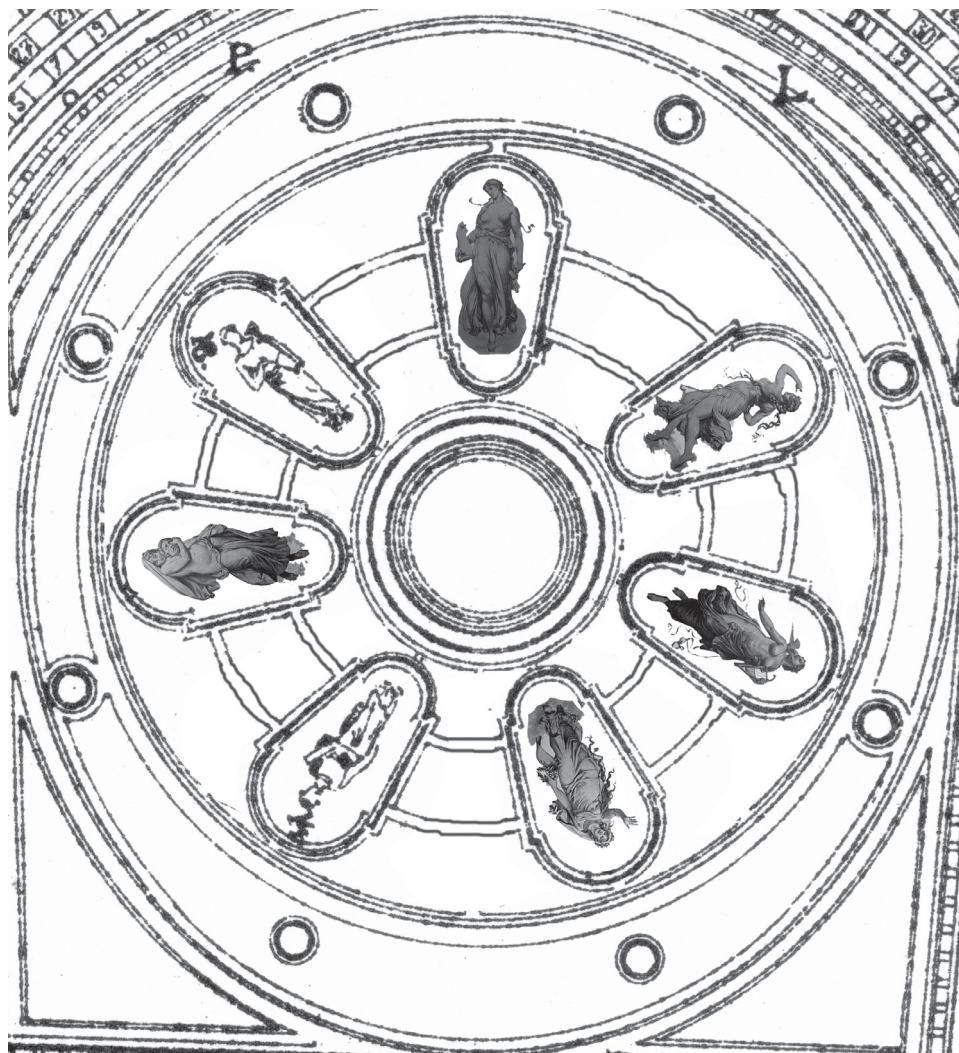
1893. год. Сплит

Указивање Ника С. Мартиновића у Зборнику Музеја позоришне умјетности из 1962. нас је одмах довело на прави пут.

Откриће да је слике на плафону радио чешки сликар Женишек по узору на народни Дивадло у Прагу гдје је сликао богиње умјетности на плафону указују да је Зетски дом грађен по концепцији „tetra al italiana”, као и сва позоришта тога времена у Европи.

Полукружно гледалиште, велики просценијум, богат и моћан портал, галерије које се завршавају декоративно исликаним сводовима и плафонима, корнижи, барокна орнаментика са гирландама репрезентативна и лукзусна опрема од црвеног плиша, биљурна огледала, изузетни лустери и лампе, неке су од карактеристика позоришта тога времена.<sup>8</sup> Сада, већ можемо тврдити како је ентеријер изворно

<sup>8</sup> У депоу Зетског дома, дијелом је сачувана керамика из Вецвуда, Розентлов порцелан и сребро Дијана из Беча, које је аутор овог текста имао прилику и лично да користи радећи сценографију за представу „Принцеза Ксенија”.



Изглед плафона (реконструкција арх. С. Митровић)

изгледао, када је позориште коначно завршено 1896 год. Поједностављена спољашност није била усклађена са свечаном атмосфером контролисано раскошног ентеријера, са исликаном завјесом портала и таваницом са седам великих умјетничких слика рађених техником уља на платну, са представама муза: Архитектура, Сликарство, Вајарство, Музика, Игра, Епика и Мимика, које је радио чешки сликар Женишек. Исти сликар је радио и таваницу народног Дивадла у

Прагу, која је послужила као узор. Њу чине концентрични кругови, од чијег су центра зракасто распоређени аплицирани елипсасти медаљони са фигурама муза, датим у карактеристичним позама.

Илузионистичко сликарство има за циљ стварање утиска да таваница не постоји, или бар да изгледа да се отвара на један нов и узбудљив начин. Оно тежи да споји различите умјетничке радове, тако да се код извјесних примјера не зна гдје завршава архитектура, а гдје почиње сликарство.

Портал је затварала исликана завјеса, на којој је – испод дрвета, дата фигура гуслара око којег су окупљени Црногорци. У средини Његошев лик, а са стране два лава који стоје на катаристима заставе. У медаљонима са стране представљени су ликови Бранка Радичевића – лијево и Ивана Гундулића – десно. У доњем дијелу – у средини, дат је грб Црне Горе, лијево лик Матије Бана и слика Дубровника, а десно, лик Ђуре Јакшића и слика Мостара. Завјесу је сликао чешки сликар Франтишек Зиглер.<sup>9</sup>

Раскошност ентеријера потенцирана је царском ложом и фотељама пресвученим црвеним плишом.<sup>10</sup>

„Луча” обавјештава да је позориште готово „По величини довољно а по љепоти не уступа ни једном од мањих позоришта”.

Дилему да ли су позиције радова изведене онако како су уговорене и пројектоване, разријешили смо након проналаска рачуна и признаница о градњи и испоруци опреме, а који су у посједу Државног архива Црне Горе.

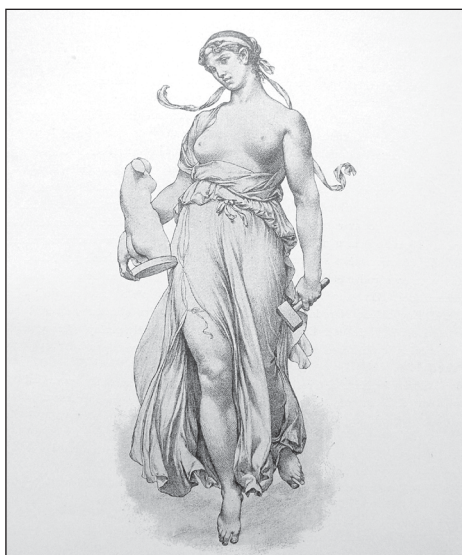
У поређењу са данашњом аутентичном таваницом „Народног Дивадла” у Прагу смо тачно реконструисали како је могла да изгледа таваница Зетског дома.

Инжињерском аналитиком распона гледалишта из 1888. год., дан-данас у истој ширини указује се трансформација кровне вјешаљке са пандантифима (сегментним сводовима) у пражњикаву касетирану армиранобетонску таваницу из 1931. год.

Такође је нестао аутентичан плафон којег се није одрекло ниједно европско позориште XIX и XX вијека иако су сва горјела у пожарима по 2-3 пута.

<sup>9</sup> Опис завјесе преузет је из текста „Позориште Зетски дом на Цетињу „аутора др Ника С. Мартиновића, објављено у Зборнику Музеја позоришне умјетности, Београд 1962. године.

<sup>10</sup> Црвена боја је симбол љубави, радости, светковања, краљевског достојанства ...



Музе из народног Дивадла у Прагу

### КОНЗЕРВАТОРСКИ СТАВ

Полазећи од чињенице да је Зетски дом први јавни објекат културе у Књажевини Црној Гори те значајан сегменат општедруштвеног и цивилизацијског развоја Краљевине Црне Горе, чија се културолошка улога између осталог читавала и у амбијенту, естетским,

умјетничким и стилским детаљима који су нестали, као обавеза намеће се став који подразумева враћање његовог изворног изгледа.

Реконструкција изворног изгледа Зетског дома не смије да „имитира” идентичност несталих детаља већ да ликовним рукописом адекватним за данашње вријеме, као и занатске технологије које се данас примјењују успостави кореспонденцију савремене обнове позоришта и валоризује све његове културне слојеве.

#### ФУНКЦИОНАЛНЕ ИЗМЈЕНЕ НОВЕ РЕКОНСТРУКЦИЈЕ

Пројектом из 1884. год., ширинна портала је била 7 м, али је реконструкцијом из 1931. год. смањена на 5,8 м.

Пројектом из 1985. год. (РЗзУП Титоград) било је предвиђено враћање на стару димензију, али није изведено, тако да садашњи пројекат инсистира на проширењу портала на 7 м, што подразумева подметање нових армиранобетонских стубова, који ће прихватати тешку АБ касетирану таваницу, након чега ће се уклонити њени садашњи носећи стубови. Ова позиција радова, колико год грађевински сложена, значајна је за рјешење проблема видљивости сцене.<sup>11</sup>

#### СТРУКТУРАЛНО – ЕСТЕТСКЕ ИЗМЈЕНЕ

Типолошком анализом позоришта у окружењу, из приближно истог времена, очигледно да је армиранобетонска – касетирана таваница страна овом типу позоришта.

С обзиром на велику висину од друге галерије до плафона (коју би било штета изгубити због кубатуре ваздуха), изводи се viseћи гипсани фриз пратећи линије ограде на галеријама, и формира плафонска конструкција која је готово у свим позориштима изведена на стубићима са сегментним луковима. Плитко сведени кружни плафон, оперважен гипсаним фризом са барелефом који тематски предвиђа догађаје из црногорске историје и живота позоришта, објединиће комплетан гледалишни простор са галеријама и реплицирати изглед изворног свода.

Такође, врло важна промјена у реконструкцији објекта јесте извођење царске – са двије бочне ложе, по аутентичним детаљима из 1884. год., с тим што се ложа формира на фронту галерије а сједење је класично галеријско.

<sup>11</sup> Предвиђене интервенције на порталу су пројектоване на основу техничке документације реконструкције Зетског дома, из 1985. год.





Изглед будућег плафона



Нови ентеријер – царска ложа

## НИВО ПАРТЕРА

У зони улазног тријема предвиђена је стаклена опна, за зимске услове. Конструктивно је независна, а од унутрашње ивице је помјерена 20 цм. На тај начин, формира се стаклени кубус са монтажним демонтажним стакленим пољима, и аутоматским клизним вратима на улазима. Постојећа гардероба се измјешта у бочне холове и предвиђена је као мобилна, а на њеном мјесту су планиране стаклене витрине за експозицију (костима и сл.) из дуге историје Зетског дома.

Дио гардеробе се преграђује и формира простор за портира, који контролише службени улаз.

У ново-дограђеном дијелу се предвиђају сви неопходни занатски радови до привођења просторије намјени (просторија за пробе и депо сценографија) као и проширење врата према сцени, с обзиром да је постојећи отвор од 80 цм недовољан за квалитетну комуникацију.

Зид између постојеће гардеробе и сале се руши, а у том дијелу је предвиђена техничка кабина, са два мјеста за техничаре звука и свјетла, који са ове позиције имају најбољу прегледност.

Кабина је максимално звучно изолована и у њу се улази из сале.

У зони гледалишта је предвиђена репарација или замјена постојећих сједишта, као и њихово прегруписивање. На нивоу партела у другом, трећем, четвртном и петом реду, додаје се још по једно сједиште. На галеријама, сједишта се закрећу ка сцени, а постојећи паравани уз дораду прате правац сједишта.

У зони галерија, предвиђено је издизање нивоа пода, а ради побољшања видљивости сцене;

Облога на подовима и зидовима се мијења, из разлога побољшања акустике.

## НИВО И ГАЛЕРИЈЕ

Уклања се степениште које води у постојећу техничку кабину.

Репарира се подна облога у холу – галерији.

Измјешта се канцеларија директора у ново – дограђени простор у којем су предвиђени сви занатски радови и пробијање врата ка садашњој канцеларији, која се пренамјењује у ВИП салон ;

У десном крилу зграде се формира административни блок и мокри чвор, који прати вертикалу са доњег нивоа.

Постојећа техничка кабина се демонтира, а на њеном мјесту је пројектована царска и двије бочне ложе. Овај простор има посебан улаз из хола.

Бочне галерије се преобликују и добијају благи лук на мјесту пресека са порталом. Сједишта на галеријама се закрећу ка сцени а постојећи паравани уз дорadu прате правац сједишта.

Ради приближавања столица у првом реду, оградe балкона се усијецају у складу са могућностима конструкције.



Царска ложа

## НИВО II ГАЛЕРИЈЕ

Предвиђа се висинска регулација подијума са сједиштима, односно подизање, ради бољег сагледавања сцене;

Како и на нивоу I галерије, у циљу приближавања столица у првом реду, оградe балкона се удубљују, у складу са могућностима конструкције;

Бочне галерије се преобликују и добијају благи лук на мјесто пресека са порталом.

### ЕНТЕРИЈЕРСКИ РАДОВИ

Пројекат ентеријера се ради на основу конзерваторских услова, а подразумејива враћање аутентичне – црвене боје плиша, штукатуру, позлату декоративних елемената, нова рјешења расвјетних тијела, декоративну расвјету, те сталну поставку у холовима објекта, важну за историју Зетског дома. Сви занатски радови а посебно звучна и термичка изолација, вентилација и гријање, инсталација аларма, видео надзора, јављача пожара, паник-расвјете и осталог, раде се у складу са постојећим стандардима. Пројектовани конкавни плафон спуштен за један метар, рефлектује звук и значајно побољшава акустику.

Предлажемо да нови, донекле сферични плафон ослика неки од савремених данашњих црногорских сликара, као и позоришну завјесу.

Тај храбар искорак су Французи урадили прије 25 год. Када су Марк Шагалу дали да наслика таваницу Опере Гарније.

Профилација и форма портала као и стилизација царске ложе, те медаљон на порталу са мјестимичним позлатама су само назнака стила и духа времена у којем су настале.

*Држати се старог – изворно а уводити ново, уз поштовање свих културних слојева, императив је овог истраживачко-пројектантског посла, што није био случај са претходне двије реконструкције које су уништиле његов генијус лоци.*

На овим премисама је урађен идејни пројекат реконструкције Краљевског позоришта Зетски дом.

У три сеансе Ревизиона комисија, коју је основало Министарство културе, усвојила је пројекат реконструкције Краљевског позоришта Зетски дом.<sup>12</sup>

За својих 120 год. Зетски дом је симбиозом архитектуре, функције, ликовних и естетских садржаја изградио свој ментални со-

<sup>12</sup> Три мјесеца након завршетка пројекта и још увијек сумњи „да ли је то баш било тако”, директорица Централне библиотеке „Ђурђе Црнојевић” г-ђа Јелена Ђуровић и арх. Слободан Митровић, директор РЗзСК, откривају да су три музе уље на платну дим. 1,2 × 2,5 са плафона Зетског дома још увијек очуване послје 90 година, и налазе се у депоу Централне библиотеке, сада дефинитивно идентификоване.

цио-културолошки и историјски профил, у културној баштини Црне Горе.

Уосталом, Зетски дом је позориште. Вацлав Хавел у „Писма Олги” као да објашњава Зетски дом:

*„Позориште увијек представља нешто више него само установу: оно је огњиште (тачније: једно од огњишта) друштвеног живота и мисли, незамјењиви саставни део душе народа, мали организам, повезан са хиљадама мисли са великим организмом друштва, у којем одиграва своју незамјењиву актуелну друштвену улогу.*

*Оно посједује сопствену општину гледалаца, која није само механички збир његових сталних или случајних посјетилаца, већ нешто више: одређена врста заједнице... Ти људи заправо не одлазе на ову или ону представу, већ одлазе у своје позориште помало као у свој духовни дом, посјећују га помало као свој клуб, тј. из жеље да буду заједно. Зато сматрам да је важно и све око позоришта: атмосфера сале и зграде, генијус лоџи, живот у фоајеу, изложбе, плакати, благајна и благајник, разводнице итд. Социјалност позоришта представља, дакле, ипак нешто трајније, сложеније и дубље него што је само атмосфера двочасовног доживљаја”.*



\*12. 1896 године Новопронађене музе

ЗЕТСКИ ДОМ  
БИБЛИОГРАФИЈА

1. Орао: Велики илустровани календар из наших крајева „Зетски дом на Цетињу”, Издање 1889. год.
2. Фисковић Цвито – архитект Јосип Сладе „Музеј града Трогира”, 1986. године.
3. Шуберт Франтишек Адолф „Народни Дивадло в Празе”, Издање: 1881. године.
4. Народно позориште зетске бановине у спомен отварању 6.11.1931. године.
5. Зборник Музеја Позоришне умјетности: др Нико С. Мартиновић „Позориште Зетски дом на Цетињу”, Београд 1962. године, Издање: Београд 1962. године.
6. Цетиње „Споменици архитектуре” – Душан и Урош Мартиновић, 1980. године.
7. Зоран Б. Шошкић „Зетски дом”, Издање: Нови Сад 1992. година.
8. Мр Миле Бакић: „Краљевско црногорско народно позориште”, Цетиње 1998. године.
9. Здеслав Перковић: „Архитектура далматинских казалишта”, Издање: Логос Сплит 1989. године.
10. Виниције Б. Лупус – Дубровачки период дјеловања архитекта и инжињера Николе Нисетеа – Дубровачки архив 2003. године.
11. Лука Милуновић: *Позориште у књажевини Црној Гори 1884-1888.*

Маја ЂЕТКОВИЋ & Слободан МИТРОВИЋ

RECONSTRUCTION OF THE ROYAL THEATRE „ZETSKI DOM”

*Summary*

Following the examples of other countries in the region and at the same time realizing the importance of theatre as institution which contributes to the nation's education, the Principality of Montenegro lunched the construction of the „Zetski dom” building in 1884, intended for the establishment of the national theatre, initiated by the nationally awakened and invigorated association called „Cetinjska čitaonica” (The Cetinje Reading Room).

Zetski dom is the first public building designed for cultural events in Montenegro, which makes it the embryo of the Montenegrin enlightenment.

Over the decades, due to historical circumstances, theatrical life developed and started to wane, while the building itself has undergone many changes. Today, after 130 years of its existence, the theatre is active in the milieu and ambience dating back to 1985, when it was last renovated.

The conceptual design based on thorough research which took several months of team work, includes certain functional and structural-aesthetic alterations aimed at solving serious problems and restoring damaged or lost artistic values inherent in this cultural monument of extreme importance. If we also take into consideration that theatre is inevitable and essential factor in the process of establishing national identity, this enterprise is imposed on us as unavoidable issue calling for urgent action.