

**НЕКИ ПРИМЈЕРИ НАРУШАВАЊА ЖИВОТНЕ СРЕДИНЕ
У ИВАНГРАДСКОМ ДИЈЕЛУ БЈЕЛАСИЦЕ**

SOME EXAMPLES OF JEOPARDIZING OF HUMAN ENVIRONMENT
IN THE IVANGRAD AREA OF BJELASICA

Извод

Попут многих простора у Републици, источни дио Бјеласице захватили су савремени друштвено-економски процеси. У раду се указује на пожаре и каптирање извора, као присутне процесе који доприносе девастацији овог изузетног природног простора.

Abstract

As many areas in the Republic, the eastern part of Bjelasica has been affected by contemporary socio-economic processes. The paper points out fires and catchment of springs as existing processes contributing to devastation of this exceptional natural area.

У низу најизразитијих црногорских планина својим положајем, пространством, разноврсношћу и привлачношћу важно мјесто заузима Бјеласица. Уздигнута попут простране громаде, између ријечних долина Лима, Таре, Краштице, Дрцке и Равне ријеке, чини јединствену геоморфолошку цјелину. На стварању бројних облика планинског рељефа Бјеласице посебан утицај имале су флувијална и глацијална ерозија. Као посљедице плеистоцене глацијације јасно су изражена многа удубљења испуњена водом и претворена у језера. На вододрживим стијенама, уз присуство изражене количине атмосферских талога (2000—

* Мр Драгомир М. Кићовић, Иванград.

3000 mm), испод многобројних извора развила се разграната мрежа водотока. Овако присуство глацијалних језера, извора и водотока у бјеласичком „царству“ шума чини ову планину изузетно атрактивном.

Посљедње двије и по деценије периферију овог краја захватили су савремени друштвено-економски процеси, а нарочито развој индустрије и топографско и популационо јачање градских насеља, на једној, и демографско пражњење и старење села, на другој страни. Ове и многе друге негативне промјене, изражене су у источном дијелу Бјеласице. Тако је у Иванградској котлини, која лијево од Лима представља крајњи источни домет пружања Бјеласице, дошло до озбиљног нарушавања природних и антропогених вриједности. Дио негативних процеса захватио је читав простор ове планине и стигао чак и до њених највиших врхова. Ови процеси су најприсутнији код изворских вода и биљног и животињског свијета.

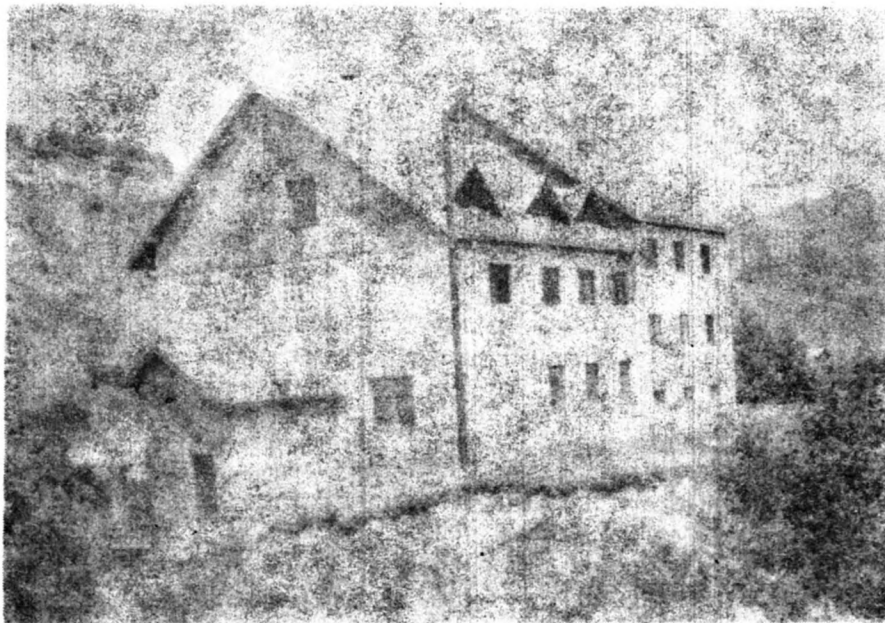
ИЗВОРИ И ВРЕЛА

Присуство сталних (рјеђе повремених) извора и врела, почев од алувијалних равни до готово највиших врхова, чини Бјеласицу богатом у хидрографском погледу. Њихове воде углавном су кристално бистре, питке и здраве, па се према потребама користе и за водоснабдијевање. Тако се са Мерића врела, од 1987. године, водом снабдијева Иванград са ужом околином, а и друга насеља у подгорини Бјеласице (Лубнице, Курикуће, Праћевац и др.). Овај проблем се рјешава доста једноставно, али најчешће некавалитетно и нестручно.

Каптирањем Мерића врела, трајније је ријешен проблем водоснабдијевања више од 20 хиљада становника. Међутим, за разлику од овог економски оправданог водовода на простору источног дијела Бјеласице, посљедњих година у функцији су водоводи којима не газдује Јавно комунално предузеће, односно водоводи који су изграђени углавном без водоводне сагласности надлежних органа.

Стихијном изградњом викенд-насеља у Јеловици, дошло је до нарушавања животне средине. Градњом ових објеката за одмарање, највише су угрожени извори и врела. Стати на пут овој „невољи“ за сада је немогуће, јер простор Јеловице и других дјелова Бјеласице, на којима се подижу викендице, су далеко од увида државних органа, а самим тим и њихове сталне контроле. Овом изградњом се убрзано наставља угрожавање готово свих елемената природне средине.

Почетком 1990, у насељу на Јеловици, од укупно 36 викендица (још 4 су у изградњи) водоснабдијевање је ријешено само за њих 14, каптирањем четири извора и једног врела, на коме је прикључен и хотел „Јеловица“. Преостали викенд објекти су новије изградње, па је реално очекивати да ће њихови власни-



Са валоризацијом Јеловице већ се почело (хотел „Јеловица“)



Изградњом викендица отпочео је процес каптирања извора у Јеловици
(викендице у Јеловици)

ци наставити са каптирањем и других извора, што ће довести до даљег сиромашења и угрожавања овог великог природног богатства Јеловице.

ПОСЉЕДИЦЕ ШУМСКИХ ПОЖАРА

На простору источног дијела Бјеласице за последње три године (1987—1990) посљедице пожара биле су велике. У Рујиштима је 20. септембра 1987. изгорјела четинарска шума смрче и јеле од 25 хектара, а годину дана касније изгорјела је шума црног бора у Борју изнад Курикућа површине 52 хектара. Овај други био је уједно и највећи пожар посљедњих деценија на читавом простору иванградске општине. Нажалост, проузроковачи пожара углавном остају непознати, мада се са сигурношћу може претпоставити да су их изазвали чобани и берачи „шумског воћа“ (боровнице, јагоде, купине, малине) и печурки. На то наводи и чињеница да ове (1990) изразито сушне године, када је забиљежен највећи подбачај „шумског воћа“ и печурки за посљедњих 20 година, у читавој Иванградској општини није евидентиран ни један шумски пожар.

Све чешћи пожари и изражена експлоатација шума, убрзано мијењају пејзажне слике и нарушавају природну равнотежу. Све више свјесни ових чињеница, не само на простору општина (колашињске, мојковачке, бјелопољске и иванградске) у којима се простире Бјеласица, већ и шире, друштво покушава предузети озбиљније мјере заштите шума, које имају веома значајну улогу у привредном развоју овог простора. Вјерујемо да ће се убудуће шуме анализирати не само с аспекта производње дрвета, већ и кисеоника, пречистача ваздуха од прашине и штетних микроорганизама, заштитника земљишта од испирања и појаве поплава, регулатора подземних и површинских вода, предуслова за туристичко-рекреативне активности и осталих њених значајних функција. Овакав приступ шумама третираће пожаре и све остале изворе њиховог уништавања као изузетно озбиљне проблеме нашега друштва. На простору источног дијела Бјеласице, у неопходним мјерама заштите, приоритетно мјесто заузимају, спречавање даљег „дивљег“ каптирања извора и врела као и све чешће јављање шумских пожара.

Изградњом јединственог водовода за викенд насеље у Јеловици и друга насеља на овом простору (Лубнице, Курикуће и др.), квалитетније би се ријешило њихово водоснабдијевање, а тиме заштитио знатан број извора и врела као значајних елемената животне средине.

Пошумљавањем досадашњих „паљевина“ на којима је извршена тотална сјеча, преостале дрвне масе (Борје, Рујишта и др.), бар донекле би се поправила измијењена пејзажна слика бјела-

сичких предјела и учинио још један подухват у демантовању ријечи једног француског путописца, да „шуме претходе човјеку, а пустиње га слиједе“.

Dragomir M. Kićović

SOME EXAMPLES OF JEOPARDIZING OF HUMAN ENVIRONMENT
IN THE IVANGRAD AREA OF BJELASICA

S u m m a r y

The observed environment, rich, in high quality natural values, has been preserved for a long time due to actual lack of economic development. However, during the last few years, this environment has been jeopardized to a certain degree although it belongs to the protected zone of the Biogradska gora national park. Here the human environment is affected by fire and unprofessional catchment of springs for the needs of weekend cottages, which endanger valuable forest complexes and hydrographic facilities. This phenomenon might adversely affect the natural features of the environment in case of further expansion. The paper shows this phenomenon in detail.

