

арх. ЗОРИЦА ЧУБРОВИЋ

ДЈЕЛА ЈЕДНЕ КЛЕСАРСКЕ РАДИОНИЦЕ У КОТОРСКОЈ ЦРКВИ СВ. МИХАИЛА

ПОДАЦИ О ЦРКВИ СВ. МИХАИЛА И ЊЕНОМ РАЗВОЈУ

У архитектонским и археолошким истраживањима цркве св. Михаила спроведеним током неколико година протекле деценије¹ било је могуће утврдити постојање остатака старијих култних грађевина у темељној зони ове цркве, као и у дубљим слојевима тла на истом мјесту.

Испод постојеће романоготичке цркве откривена је старија грађевина на коју би се могао односити навод у документу о посвећењу которске Катедрале св. Трипуна из 1166. године, да том чину присуствује и "опат Петар св. Михаила которског"². Утврђено је, такође, да је и њој претходила једна сакрална грађевина, односно црква св. Михаила је подигнута на простору гдје постоје два сукцесивна старија храма.

Архитектура грађевине која је претходила градњи романоготичке цркве - из друге етапе, дакле - могла је бити само у извјесној мјери сагледана у току археолошких истраживања, како због њиховог ограниченог обима, тако и због тог што су *in situ* сачувани једино њени темељни зидови и неколико блокова камена из најнижег реда на фасади. Археолошка истраживања су ипак могла показати да је та црквена грађевина приближних димензија 8,50 x 16,25 била једнобродна, са улазом на западној и апсидом на источној страни. Иако под цркве није сачуван, утврђено је да је био нижи за око 70 см од затеченог пода романоготичке цркве.

¹ Археолошка и архитектонска истраживања, конзерваторско-рестаураторске и санационе радове на цркви св. Михаила извео је током 1982-1985. и 1988-1989. године Општински завод за заштиту споменика културе Котор. Радовима је руководила арх. Зорица Чубровић.

² И. Стјепчевић, *Катедрала св. Трипуна у Кошору*, Сплит 1938, 4

Црква из друге етапе, издужене правоугаоне основе, пружала се даље према тргу за још 6,2 m у односу на западни зид постојеће богомоље из треће етапе. У току откривања темељне зоне старије цркве правоугаоне основе утврђено је да су њени темељни зидови формирани тако што су у њихово зидање укључени моћни пиластри неке још старије грађевине, чији је распоред указивао на постојање пет травеја унутар средњег брода.

Даља истраживања су због тога била усмјерена на утврђивање основе, нивелете пода, облика апсиде, као и свих осталих архитектонских карактеристика ове грађевине из прве етапе грађења на простору црквене цркве св. Михаила.

У тим истраживањима која су се одвијала у унутрашњости цркве св. Михаила као и на тргу на њеној западној страни, могло се претпоставити да је црква из најстарије етапе представљала највјероватније тробродну базилику, која је у једној од својих адаптација добила под од црвенкастог малтера, откривен готово на цијелој површини наоса. Тој адаптацији савремене су и фреске чији су остаци са представама доњих дјелова светитељских фигура откривени у апсиди ове најстарије цркве³. Подаци о старијем поду најстарије црквене грађевине откривени су на 58 cm ниже од црвенкастог пода; сада испод коте сталне подземне воде. Ограничени обим до сада извршених истраживања није омогућио да се испитају бочни бродови најстарије цркве који су се могли очекивати на простору сјеверно и јужно од главног брода, а исто тако ни могући остаци манастирског комплекса на простору испод високог врта на јужној страни цркве св. Михаила.

На дубини од 110 cm у односу на под романоготичке цркве откривени су бројни фрагменти архитектонске пластике и црквеног намјештаја са стилским одликама прероманике. Ови су фрагменти углавном нађени мотивом окренути према поменутом поду од црвенкастог малтера на коме су лежали. Слој растреситог малтера дебљине 30 cm био је насут преко фрагмената на цијелој површини пода. Та околност је указивала да су фрагменти црквеног намјештаја и архитектонског украса срушене цркве похрањени на овај начин како би били сачувани; и то током грађења темеља за цркву чији је опат Петар поменут у повељи о освећењу Катедрале.

На основу истражених градитељских слојева у тлу цркве св. Михаила могла се успоставити релативна хронологија грађења на том простору, док су стилске карактеристике романоготичког св. Михаила, као и помен опата св. Михаила у историјским изворима пружали могућност ближег датовања. За доњу границу временског оквира у коме је

³ Р. Вујичић, *О фрескама у цркви св. Михаила у Кошору*, Бока 17, Херцег Нови 1985, 291-301.

грађена црква опата Петра може се узети вријеме рушења цркве чија је камена декорација нађена на њеном млађем поду од малтера. А како је судећи по нађеном клесаном украсу црква из прве етапе била украшена прероманичким мотивима могло би се, обзиром на ту чињеницу, наслутити да је црква опата Петра тј. црква из друге етапе могла бити изграђена најкасније у вријеме ране романике, а срушена прије друге половине 13. вијека када је на том простору грађена романоготичка црква.

О најстаријој цркви на простору которског св. Михаила, којој су припадали фрагменти рељефне декорације која је предмет овог рада, можемо говорити на основу стилских обиљежја овог налаза, као и на основу утврђених нивелета њеног првобитног и млађег пода поређењем са два сигурније датована црквена здања у Котору. Висини млађег пода грађевине из прве етапе св. Михаила одговарао би, наиме, под првобитне цркве св. Трипуна која је подигнута почетком 9. вијека⁴, док би њеном старијем поду одговарао под ранохришћанске базилике у цркви св. Марије Колеђате⁵, датован у 6. вијек.

Првој фази грађења у цркви св. Михаила припадају, на основу до сада вршених истраживања, зидови олтарског простора заједно са олтарском мензом, као и пет пари пиластара уклопљених у темељне зидове познијих двију цркава.

Положај олтарске апсиде и главног брода најстарије цркве, са незнатним одступањима поштован је у току познијих градњи како код једнобродне ранороманичке цркве чија ширина одговара главном броду старије, тако и код постојеће романоготичке цркве св. Михаила која има исту ширину али је њен западни зид помјерен према истоку за сса 6 m у односу на западни зид претходног храма.

Налаз камене пластике у цркви св. Михаила значајан је за постављање апсолутне хронологије грађења на овом простору. Он је утолико значајнији што омогућује довођење у везу са архитектонском пластиком нађеном у другим которским црквама чије је датовање било засновано, све до најновијих истраживања на самим грађевинама, једино на оскудним историјским изворима.

Најновија архитектонска и археолошка истраживања освијетлила су градитељске слојеве што је омогућило нова сазнања, па ће у том смислу и хронологија которске камене пластике нужно претрпјети нека помјерања.

⁴ Ј. Мартиновић, *Прологомена за проблем првобитне цркве св. Трипуна у Котору*, Прилози повјести умјетности у Далмацији 30, Сплит 1990, 5-29.

⁵ М. Чанак-Медић, *Архитектура Немањиног доба II*, Београд 1989, 203-251; Ј. Мартиновић, *Ранохришћанска крстионица испод цркве св. Марије од Ријеке у Котору*, Прилози повјести умјетности у Далмацији 29, Сплит 1990, 21-32.

СТИЛСКА ОБИЉЕЖЈА КЛЕСАНОГ УКРАСА И
ЊЕГОВО ДАТОВАЊЕ

Током до сада обављених истраживања у цркви св. Михаила откривено је приближно стотину фрагмената клесаног украса. Највећи број нађених комада израђен је од кречњака блиједо-окер боје али је нађено и неколико комада од мермера међу којима су и спотије у мермеру уграђене на западној фасади.

Мермерни комади се стилски издвајају, а успостављена релативна хронологија грађења св. Михаила омогућава нам да претпоставимо да је и градитељ преправљене западне фасаде романоготичке цркве у првој половини 15. вијека познавао њену историју и не случајно уградио на том мјесту украшене комаде из свих претходних етапа из живота ове цркве. Тако су се поред рановизантијских стубића и парапетних плоча олтарске преграде од мермера, из исте епохе у горњем дијелу западне фасаде нашли прероманички натпис на архитраву олтарске преграде, као и мермерни рељеф са представом "јагњета божјег" са дијелом архитравне греде са натписом из ранороманичке цркве. У тјемну фасаду уграђена је још и мермерна рељефна скулптура са представом лавице са младунчетом, оштећена и до сада непозната.

За разлику од ранохришћанске и ранороманичке епохе коју карактерише употреба мермера за израду клесаног украса, црквени намјештај и украс прероманичке фазе у св. Михаилу израђени су од блиједожућкастог кречњака врло погодног за обраду. Поред фрагмената прозорске транзене, стубића бифоре, импост - капитела и дјелова вијенаца везаних за архитектуру цркве коју су украшавали, налаз из св. Михаила односи се највише на олтарску преграду и дјелове богатог црквеног намјештаја. Поред неколико парапетних плоча, архитравне греде са лучним пролазом према олтарском простору, међу фрагментима су идентификовани и елементи циборијума као и других дјелова намјештаја. (Фот. од 1-10).

Све комаде повезује неколико заједничких карактеристика па се може већ сада, на овом степену проучености налаза говорити о постојању развијене клесарске радионице у Котору, у његовој прероманичкој епохи.

Репертоар мотива заступљених у клесаном украсу налаза из св. Михаила врло је богат и разноврстан, а распоред мотива поред познатих рјешења показује и неколико сасвим нових. Сигурност којом је клесар извео ову декорацију указује на високе домете радионице чије је дјело сачувано у которском св. Михаилу.

Упоређивањем клесаног украса из цркве св. Михаила са каменом декорацијом осталих романичких цркава у Котору може се уочити да између њих не постоји ближа сличност. Разлог се може тражити у чињеници да су нови налази из цркве св. Марије Колеђате као и познати

фрагменти из катедрале св. Трипуна везани за њихову романичку фазу, на шта посебно указује пластика из Катедрале која не би могла да се веже за старијег св. Трипуна. На овакав закључак указује величина мермерних плутеја који су у нескладу са, сада познатим, скромним димензијама цркве св. Трипуна из 9. вијека. Изгледа, стога, да највећи број комада из некадашњег которског лапидаријума нађених почетком вијека у цркви св. Трипуна, припада которској Катедрали из 12. вијека.

Примјерци из св. Михаила су знатно ранији. Карика која их повезује могла би да представља кључ за успостављање развојне линије камене пластике Котора, а тиме на нов начин би се освијетлила хронологија најстаријих которских грађевина.

Ту кариком представља велика сличност камене пластике из цркве св. Михаила и фрагмената откривених на Превлаци. Позната парапетна плоча са Превлаке⁶ садржи скоро истовјетан репертоар мотива као и једна од парапетних плоча нађених у св. Михаилу. Сличност је у мотиву уплетене кружнице од тропруте траке са стилизованим биљним орнаментом унутар ње, у палметама у аркадама на горњој греди исте плоче, као и у изгледу лозице са стубића на чијем почетку је разлистали крст. Велику сличност са которским мотивима из св. Михаила показују и остали фрагменти са Превлаке изложени у музејској поставци у Тивту.

Уочена сличност између Превлаке и которског св. Михаила могла би да буде потврда претпоставкама да је црква св. Михаила припадала бенедиктинцима као и опатија св. Михаила на Превлаци за коју и И. Божић сматра да је могла добити име "Тумба" по славној нормандијској опатији на Мон Сен-Мишелу на коју Превлака подсјећа по свом положају.⁷

Према познатом историјском извору которски бискуп Урзације је 1124. године издао повељу према којој се Превлака са манастиром св. Михаила предаје которској Катедрали.⁸

Како се не може искључити повезаност которског св. Михаила и цркве св. Трипуна у 12. вијеку, отуд, када се има на уму поменути историјски податак, ни његова веза са превлачким манастиром тог доба. Позната пластика Катедрале нема сличности са налазом у цркви св. Михаила али је могла бити слична рељефном украсу ранороманичке цркве св. Михаила која је била до темеља порушена прије грађења романоготичке цркве. Та ранороманичка црква је могла имати мермер-

⁶ *Историја Црне Горе*, Књига прва, Том 1, Титоград 1967, 288.

⁷ И. Божић, *Превлака - Тумба*, Зборник Филозофског факултета, Београд 1968, 197.

⁸ И. Стјепчевић, нав. дј., 5.

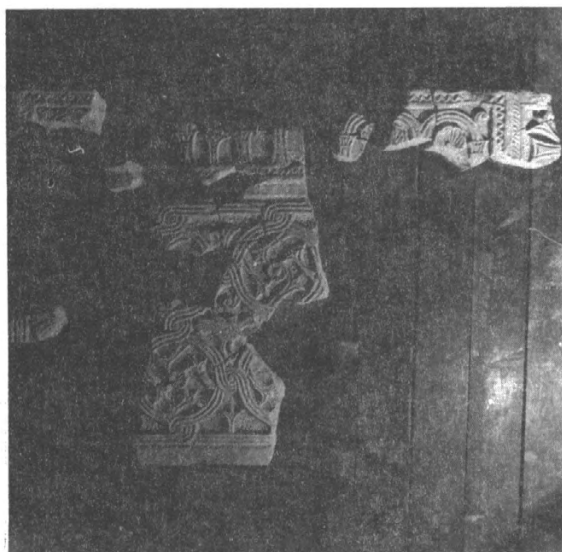
ни украс као што је то случај са познатим парапетним плочама из Катедрале изведеним од мермера. Отуда овој би ранороманичкој цркви св. Михаила припадало "јагње божје" са фасаде, као и мермерни архитрав са натписом уграђен, такође, као сполија на западној фасади св. Михаила.

Ипак, остало би неразријешено питање разлога због којих је срушена ранороманичка црква св. Михаила да би на истом мјесту крајем 13. вијека била подигнута романоготичка грађевина, сачувана до данашњих дана. Слично питање постоји и у односу на цркву св. Трипуна из 9. вијека као и старију цркву св. Марије Колеђате. Уколико би узрок рушењу код свих био један исти, тај догађај се морао десити негдје у првој половини 12. вијека, прије доношења одлуке о подизању нове катедралне цркве а потом и градње св. Луке, св. Ане и св. Марије Колеђате. У том ланцу је, тек након градње цркве св. Павла из 1263. г.⁹ био саграђен св. Михаило, једини преостали споменик прелазног стила од романике ка готици у црквеном градитељству Котора.

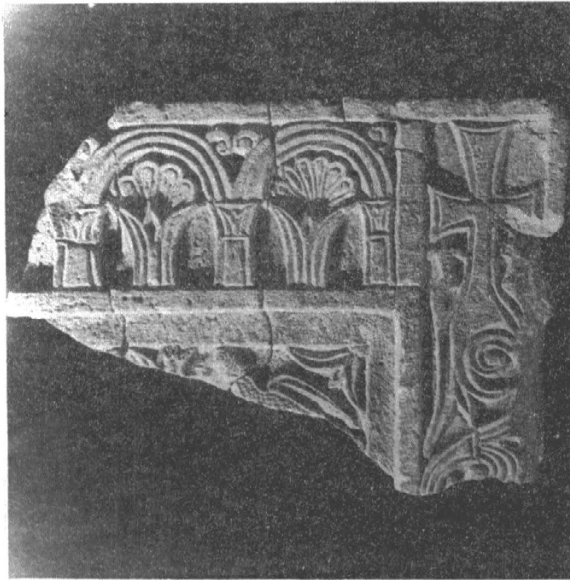
⁹ И. Стјепчевић, нав. дј., 62.



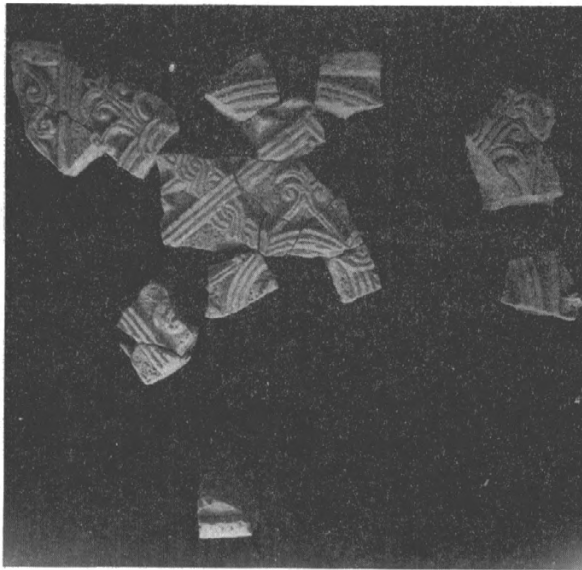
1. - Фрагмент илоче са радијално расиоређеним аркадама са илмеијама и иредсијавама еухарисиије



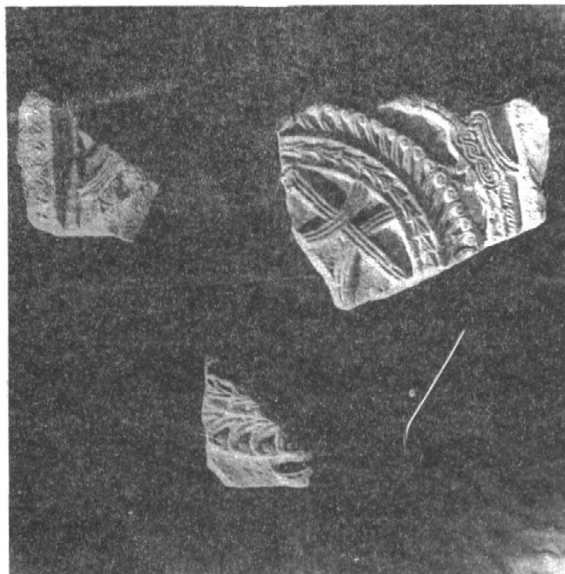
2. - Фрагмент иарийеине илоче, дим. 180 x 87 см.



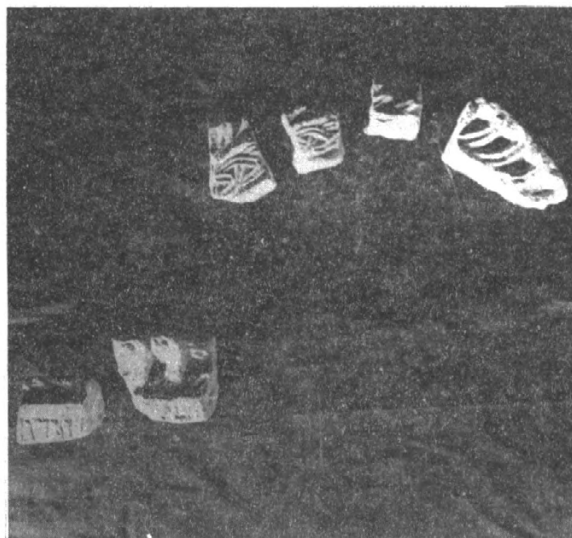
3. - Фрагментни парадигме илоче



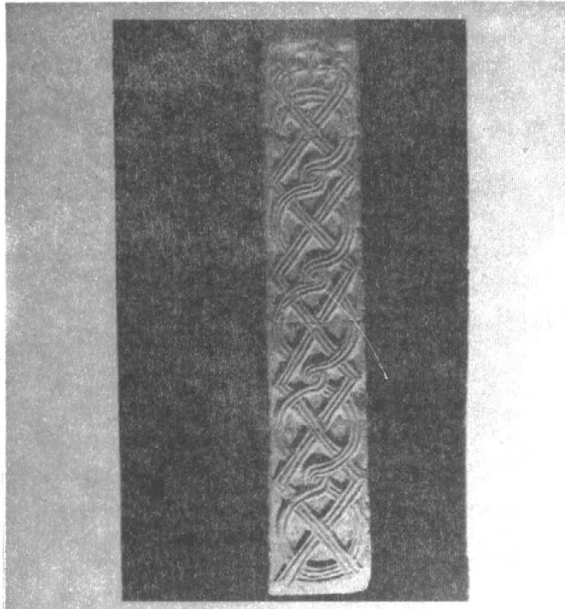
4. - Фрагментни парадигме илоче



5. - Фрагменті илоче са предствивом ромба укришїеної са кружницѣма и пауновима у иразном иолю између двију конценїтричних кружницѣ и оквира илоче



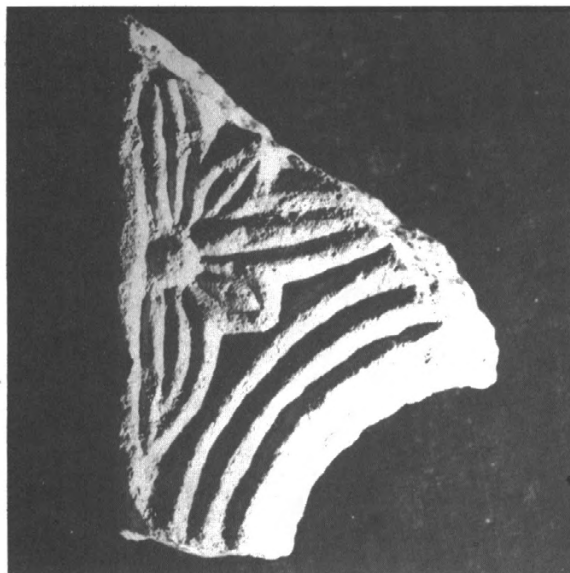
6. - Два фрагментїа архїїравне зрѣде оліїарске иреграда и фрагментїи лучної иролаза ирема оліїарском иросїюру



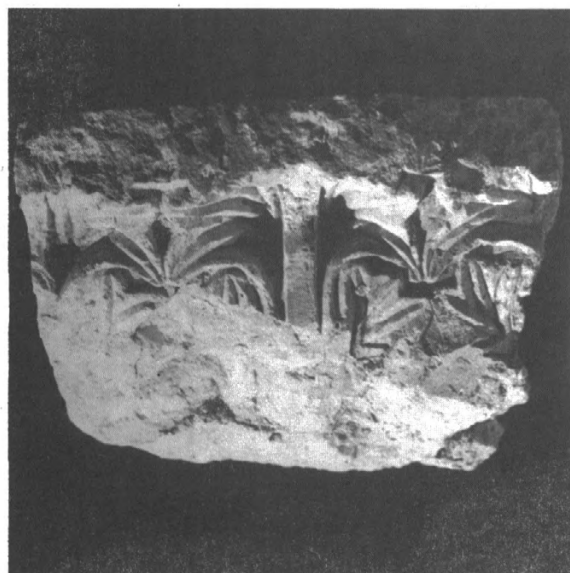
7. - Сѣубић бифоре квадрантног пресека; на суйројној сѣрани урезан је крст



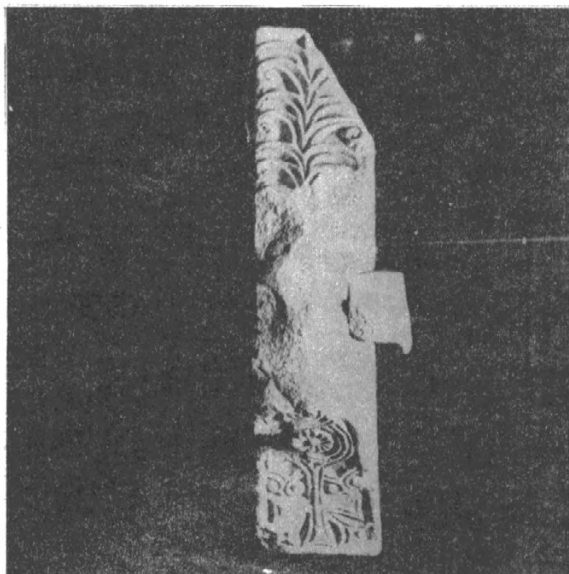
8. - Фрагмент архивне гредѣ са натписом



9. - Фрагмент илрозорске иранзене



10. - Фрагмент илзрде са релјефно украшеном илредњом сираном



11. - Фрагмент кайиџела



12. - Ошџећени кайиџел бифоре са фрагментом ѿранзенеу ориџиналном жљебу

Zorica Čubrović

THE WORKS OF AN STONE CARVING WORKSHOP IN THE KOTOR CHURCH OF ST MICHAEL

Summary

During the architectural and archaeological researches in the church of St Michael at Kotor, led in a few years of this decade, it was possible to establish the existing of older sacral buildings in the basal zone of this church and in the deeper stratum of the earth on the same site.

Very important discovery is the older building under the existing romano-gothic church. It is probably connected with the quotation of the document about the inauguration of the Kotor cathedral of St Tryphon from 1166, and the presence of the "abbot Pete of the Kotor's St Michael" on this act.

It is also established the existing of an third sacral building, one three-aisled basilica, of which is until now only identified the main aisle.

On the surface of the younger floor of the oldest building is discovered a great number of fragments of architectonic plastic with the stylistic features of pre-romanic period (9th to 11th century). The conditions of the discovery shows that these fragments were carefully placed there on the occasion of the construction of the church in the second phase of building.

On the base of reinstalled relative chronology of building, of the stylistic characteristics of discovery and of the well known historic sources, it can be possible to say that the primordial building of the 6th century was destroyed in the pre-romanic period. In the course of construction of the foundations for the church of second phase, the architectural fragments were attentively deposited.

The find of the stone plastic in the church of St Michael belongs to the architectural ornaments and church decoration.

There are the elements of windows (the transenna, impost, the column and capital of an bifora) and of the altar partition (the pluteum, architrave, the ciborium etc).

The repertory of motifs in the decoration from the church of St Michael is very rich and various, while the disposition of motifs - besides the well-known solutions - shows some particular peculiarities. Even the handicraft experience of the carving workshop, discovered in the church of St Michael, shows the surmounted artisan problems.

Comparing this carved stone decoration with the ornaments from other contemporary Kotor churches, it was possible to establish that between them don't exist the closer resemblance. But, the great likeness with the discovery shows the plastic belonging to the destroyed monastery complex of the Archangel Michael on the small Island Peninsula of Prevlaka, near Tivat. This similarity is also showing the links of Kotor church of St Michael and the than benedictine abbey of Prevlaka in the time preceding the early romanic art. It can also offer more light on the chronology of Kotor monuments, because here don't exist the proved historic sources.

