

Душан ВУКСАНОВИЋ

ЕКОЛОШКЕ ОДЛИКЕ У ГРАДИТЕЉСТВУ СЕЛА ОБАЛНОГ ПОДРУЧЈА СКАДАРСКОГ ЈЕЗЕРА КАО РАЗВОЈНИ ПОТЕНЦИЈАЛ

1. УВОД

Ријеч је о истраживању народне вернакуларне архитектуре, дакле традиционалне сеоске архитектуре, које је посебно и изразито аспектовано ка природним факторима у смислу настајања и обликовања архитектуре, и у томе се оно разликује од познатих истраживања посвећених овој теми. Градитељски принципи и критеријуми у којима се истиче значај услова у природном окружењу, при чему се разматра и повратни утицај архитектуре као модификатора природног амбијента, изражавају се у појму биоклиматизма као аналогije са биолошком дисциплином чије је изворно значење наука о „законитом регионалном распореду вегетације”.

Тражење (редефинисање) градитељских израза (циљева, принципа) за одрживи развој води ка оживљавању преиндустријског контекста оличеног управо у традиционалном градитељству. Народна архитектура увијек је настајала као неминован и логичан одговор у првом реду на интегрисане утицаје природних одлика и посебности одређеног мјеста, с обзиром на то да је и сам културни контекст био прожет локалним природним факторима [1]. Висока етика традиционалног градитељства исказана је кроз одговорност у располагању ресурсима мјеста на којем се гради – а то је чување ресурса и блага трансформација енергије.

Басен Скадарског језера (са Зетско-бјелопавлићком равницом) несумњиво представља веома препознатљиву геоморфолошку (и хидрогеолошку) и екосистемску цјелину, односно екосистем. Језе-

ро је снажно утицало на начин живота у насељима обалног подручја, у којима се, поред уобичајене оријентисаности на обраду земље и узгој стоке, развила риболовна привреда традиционалног карактера. У оквиру бројних специфичности локалних природних фактора, веома су значајне сезонске промјене површине језера, односно драстично повећање водене површине у кишном зимском периоду, а замочвареност и развој барске вегетације у љетњем периоду.

2. МЕТОДОЛОГИЈА

У истраживању традиционалних облика градње примијењена је метода биоклиматске параметарске анализе која је заснована на претходној идентификацији и груписању карактеристичних параметара, разврстаних на биоклиматске параметре – утицаје (услове, узроке, побуде) и биоклиматске параметре – одговоре (посљедице, интервенције) [2].

Биоклиматске параметре – утицаје сачињавају фактори поднебља на одређеној локацији: клима, тло, рељеф, воде, вегетација. Биоклиматске параметре – одговоре сачињавају градитељски одговори и на нивоу насеља и на нивоу куће: избор локације, оријентација, прилагођавање топографији, организација простора, материјали и конструкције и коначно типологија куће и насеља.

Предмет анализе су одговори анонимног народног градитеља као резултат процеса прилагођавања у којем су ублажавани негативни, а поспјешивани позитивни утицаји локације. Посебно значајан аспект овако оријентисаног истраживања представља идентификација и тумачење међусобне условљености одређених природних фактора и одговарајућих градитељских рјешења.

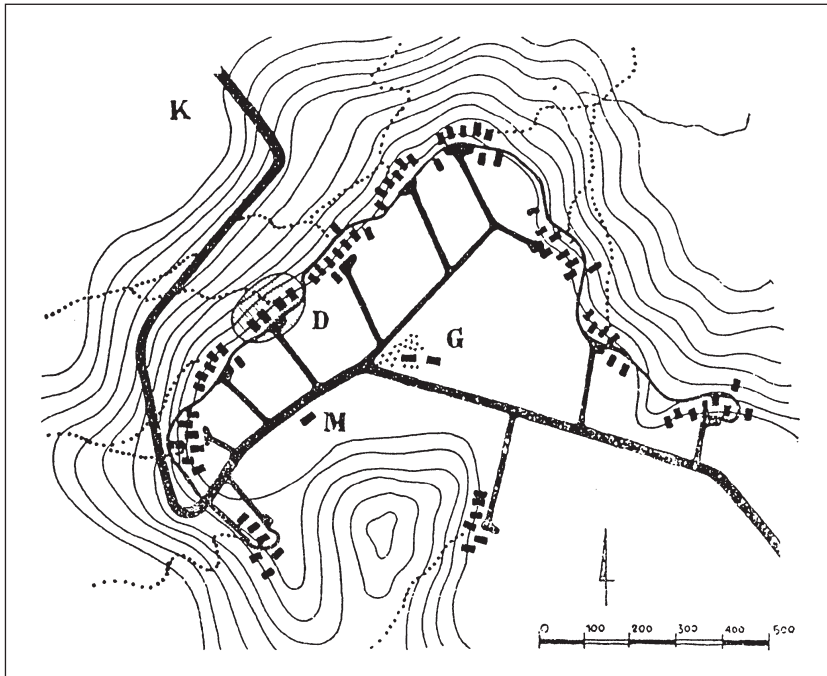
3. ПРИЈЕЗЕРСКА НАСЕЉА – ОДЛИКЕ И ПОСЕБНОСТИ

У приобалној зони Скадарског језера, због конфигурације обале која варира од равничарске на сјеверу (Зета), преко брежуљкасте на западу (подручје Ријеке Црнојевића), до планинских подножја на југозападу и југу (Црмница и Крајина), смјењују се села разбијеног и збијеног типа.

„... На првом месту, у карским областима изненађује различита густина насеља. Пусте, ненасељене области смењују се са другим у којима су села честа. Она су у карским пољима, увалама и вртача-

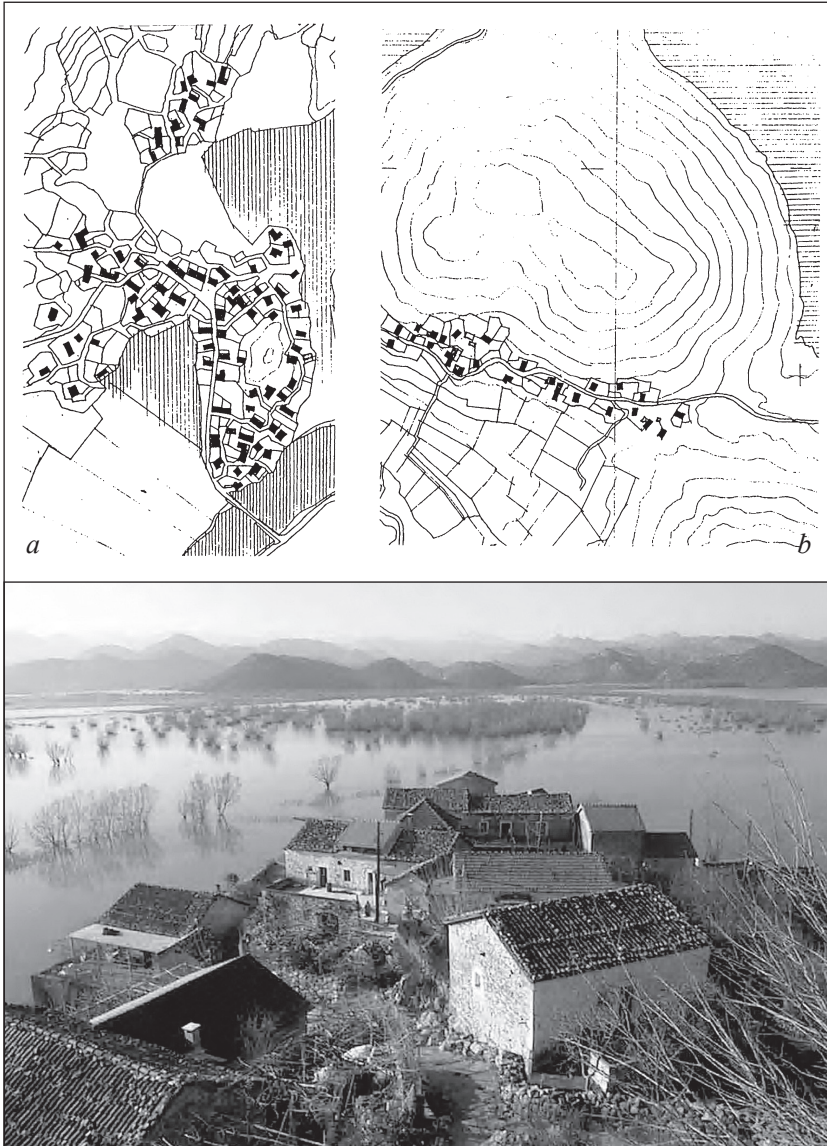
ма као и у близини воклиских извора. Али, насеља готово никада нису по дну ових котлина, јер има мало ораће земље у карским областима; осим тога, дна карских поља се избегавају и због периодичних поплава. И тако су села *поглавито по ободу карских депресија*, па била ма кога типа. Има села и по странама хумова који се кашто дижу са дна увале или карсног поља.”[3]

У динарском красу присуство обрадивог земљишта представљало је апсолутно најзначајнији мотив и услов за оснивање насеља. Сеоска насеља увијек су ситуирана на самој граници обрадивих површина (поља, увала), између земље и камена. На тај начин успостављена је и позната структура атара који се састоји од „села” (које обухвата и обрадиву земљу) и „планине” у залеђу (Сл. 1.).



Сл. 1. Положај сеоског насеља на самој граници обрадивих површина (Бајице) – између земље и камена

Овакво лоцирање насеља условљено је, поред основног разлога заштите драгоценог пољопривредног земљишта, и превентивним избегавањем плављења насеља у периодима дуготрајних зимских киша, као и средокраћом између земље и „планине”. Села су по



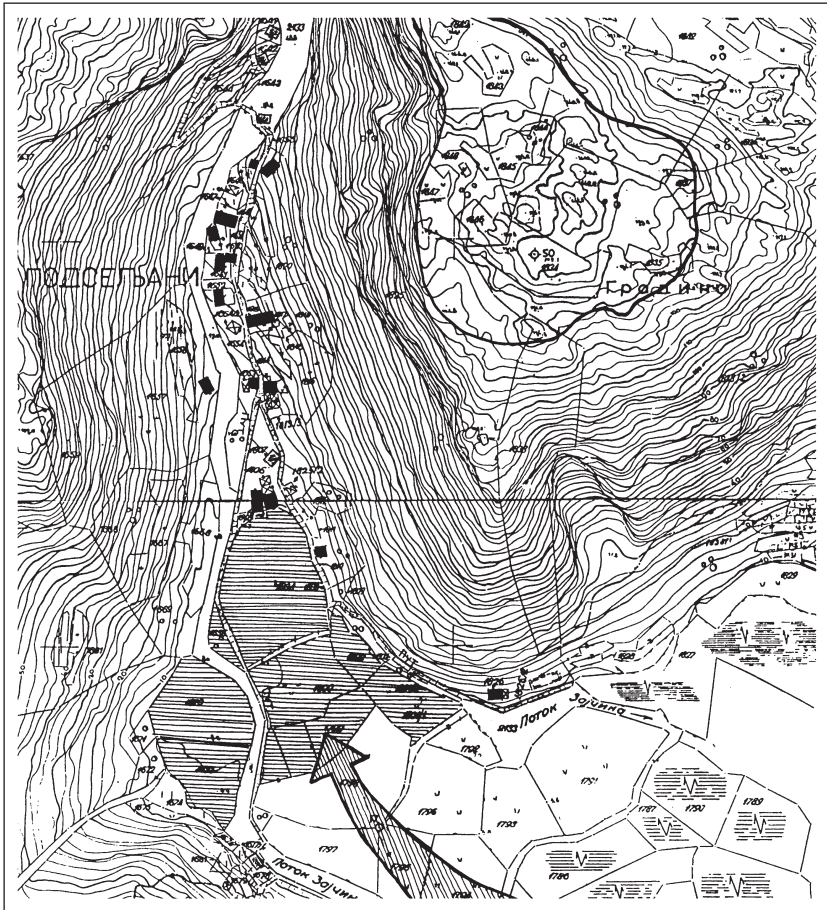
Сл. 2. Рибарство и обрадива земља у непосредном залеђу били су типични мотиви у заснивању пријезерских насеља (а – Додоши, б – Превлака, фотографија – Додоши)

правилу смјештена на присојним странама, а најчешће на југоисточним и источним падинама. Ово се правило напуштало само у случајевима крајње нужде.

Изузетке са значајним разликама, у погледу природних фактора локације, чине подручја обале *Скадарског језера* и *Црмнице*.

У заснивању *пријезерских насеља* пресудан значај имала је оријентација на рибарство, при чему је такође било присутно и очување обрадиве земље у непосредном залеђу (Сл. 2.). Поред тога, приобални појас је и хидрографски и инсолацијски повољан за насељавање.

Специфичан насељски тип представљају *Подсељани* – насеље (село) са 16 воденица у којима се својевремено мљело жито и за становништво из ширег подручја. Ансамбл воденица ситуиран је на падини – у долини потока (Зајчина), при чему је водоток складно и зналачки рашчлањен у више паралелних малих токова – огранака над којима су саграђене воденице. Грађене структуре, органски



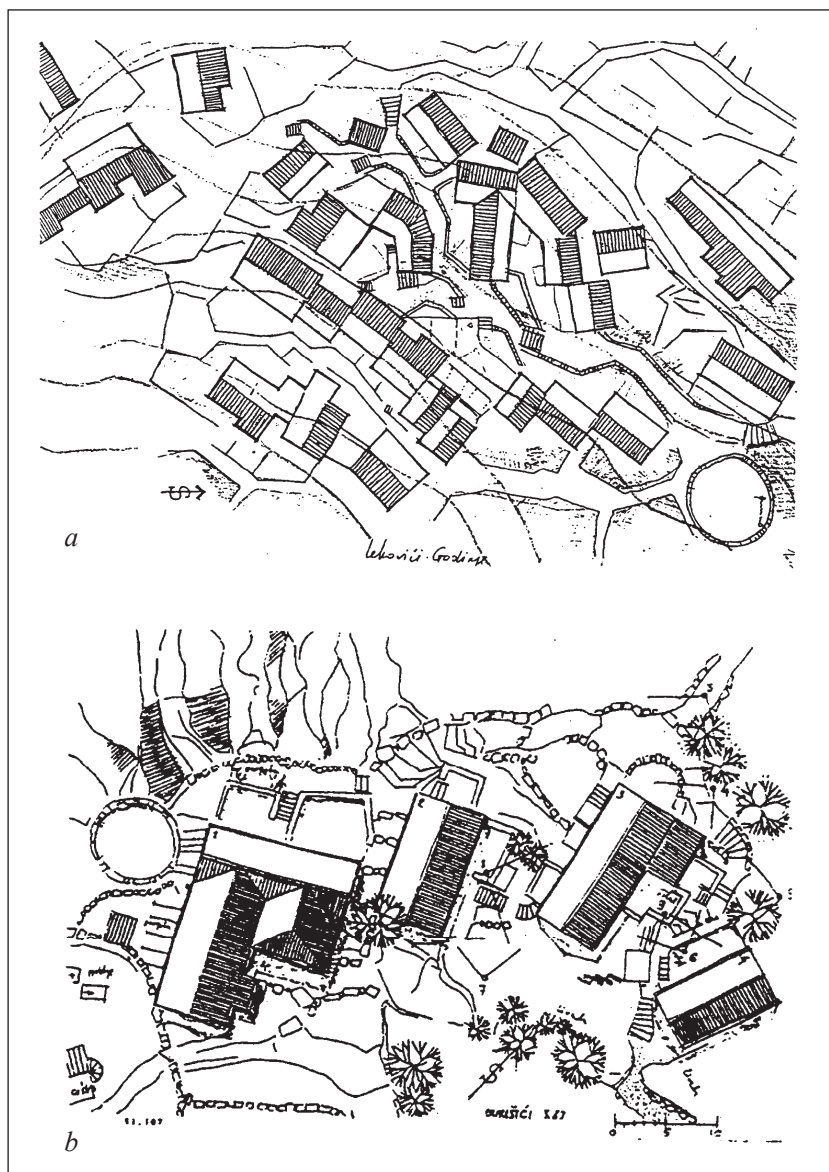


Сл. 3. Групација – ансамбл воденица у Подсељанима

срасле са каменитим тлом (или као изникле из њега) и окружене зеленилом и текућом водом формирају идиличну слику опште хармоније, на коју изузетно снажно утиче управо присуство воде као елемента и симбола живота.

У *Црмници* која захвата континенталну страну дијела планинског масива уз море (Созина, Суторман и Паштровска гора) рурална насеља су, као и на приморској страни, лоцирана „на граници стена разне отпорне моћи”. Ове локације посједују сва обиљежја терена на границама кречњака и трошних стијена (у овом случају доломита): обиље живе воде (богатство водом веће него на приморској страни), падине које су најчешће у присоју, док је заклоњеност од вјетра на овом подручју посебно изражена. На подручју Црмнице заступљена су и села на ободу поља, као и села на обали Скадарског језера (Сл. 3.).

Усљед густе просторне матрице и комплексне градације насељског склопа, један број села Црмничке регије посједује елементе урбаних насеља (слично приобалним насељима у приморју). Посебне руралне цјелине представљају рибарска села, подигнута уз саму обалу језера. Збијеног су типа, а посебност која изражава некада примарну привредну оријентисаност на риболов је подјела риболов-



Сл. 4. Насеља у Црмници „на граници стена разне отпорне моћи” [3]
(а – Годиње, б – Ђуришићи (Бољевићи))

них зона по принципу „комунице”. Просторна структура насеља на овим подручјима указује на модификовани варијетет села карстног типа која се својом збијеношћу и иницијалним урбанистичким обиљежјима типолошки приближавају приморским селима.

4. ТИПОЛОГИЈА И ПОСЕБНОСТИ КУЋЕ ОБАЛНЕ ЗОНЕ СКАДАРСКОГ ЈЕЗЕРА

Куће пријезерских насеља Скадарског језера, због својих садржаја, могу се назвати рибарским кућама. Формирале су се трансформацијом – сталним настањивањем обалних сезонских објеката, некада намијењених искључиво чувању и обради рибе, као и сушењу жита. На примјере овакве трансформације наилазимо на различитим локалитетима, код којих су се одиграли готово идентични примјери претварања обалних економских објеката у стална насеља: у Паштровићима (Пржно, Рафаиловићи) и у Кртолима (Бјелила, Какрц).

Аутентична рибарска кућа била је једнодјелна приземљуша, малих димензија, са двоводним кровом. У складу са карактеристикама камене приземљуше, умјесто прозора постојали су само мали незастакљени отвори (величине каменог блока). Обавезни дио „унутрашње уграђене опреме” било је камено корито за сољење рибе „копања”.

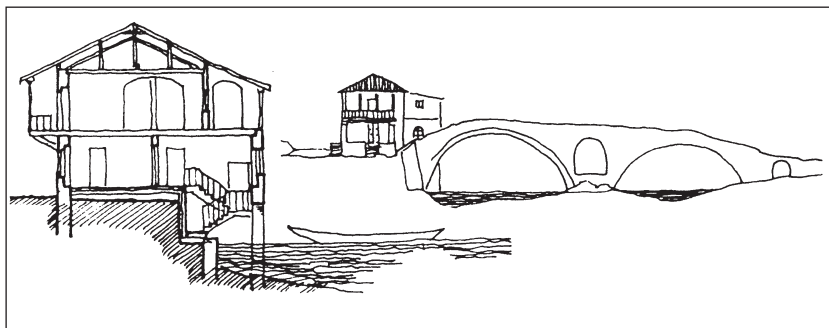
Стално насељавање љетње рибарске кућице резултирало је „пријезерском кућом” која је постала дводјелна – раздвојено је становање од обраде рибе и оставе, а у варијанти „куће на изби”, изби се додјељује и функција сушаре за рибу. Међу пријезерским насељима чија се генеза одвијала на описани начин, најзначајнија су Каруч, Додоши, Базагуч и Враћина.

Типолошки варијетет представља и *кућа у Ријеци Црнојевића*, у којој се преплићу карактеристике краса и Медитерана са оријенталним карактеристикама, као резултат мијешања одговарајућих културних утицаја. Оријентални утицаји најочљивији су код терасе, чији су сви елементи од дрвета и која по концепту одговара чардаку. Пространу наткривену терасу – трем на спрату, захваљујући положају над самом водом, можемо сврстати у градитељске одговоре на изузетне биоклиматске вриједности.

На типолошке одлике куће у Ријеци Црнојевића утицао је и промјењљиви сезонски водни режим језера. Као резултат прилагођавања оваквим условима окружења, куће у Ријеци Црнојевића, лоциране на самој обали, имају и неке одлике сојеница. Један од елемената сличности са сојеницама су стубови (масивни, камени) у дјелимично слободним приземљима која бивају плавлена у вријеме високог водостаја.

Све описане одлике локалне архитектуре на најочигледнији начин су се испољиле у случају куће уз стари камени мост (Данилов

мост). Предњи дио куће са „волатом” је у води, тако да полуетажа, која уобичајено припада коноби, овдје представља наткривено пристаниште у оквиру саме куће са директним приступом за „чун” са језера (Сл. 5.).



Сл. 5. Кућа из Ријеке Црнојевића лоцирана на самој обали језерског „фјорда” има одлике сојенице: простор који по правилу припада коноби овдје је наткривено пристаниште

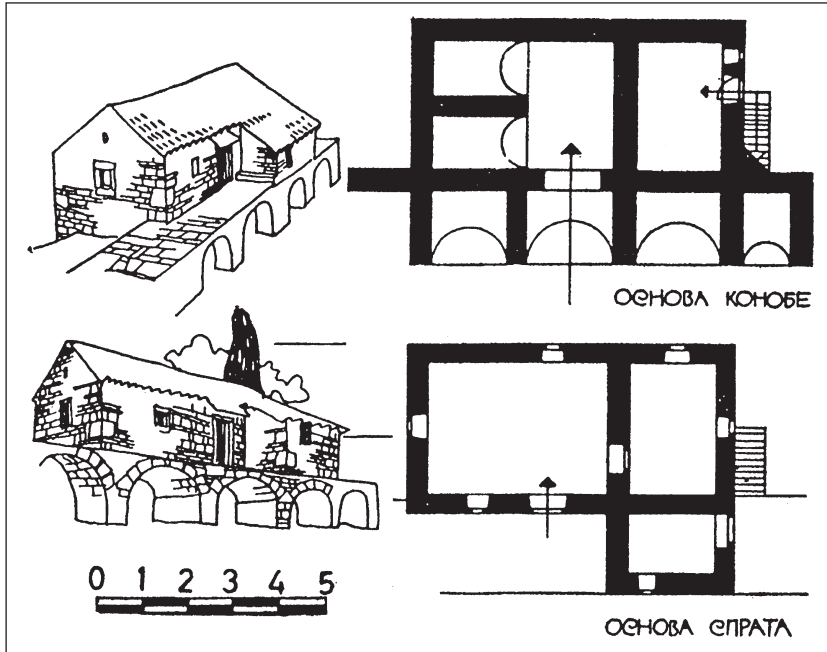
5. НЕКЕ ОПШТЕ ОДЛИКЕ ТРАДИЦИОНАЛНЕ АРХИТЕКТУРЕ ОД ЗНАЧАЈА ЗА КОНТЕКСТ

5. 1. Отворени и полуотворени (наткривени) дјелови стана – терасе и чардаци

За приморје и крас, као области у којима су карактеристичне куће од камена, везана је тераса која током више од пола године функционише као отворени дневни боравак [2] са „уграђеним” елементима за сједење – каменом клупом („пижун”), и „покретном” заштитом од сунца – перголом са виновом лозом („одрина”, „кревет”). „Покретљивост” ове заштите од сунца усклађена је са сезонским ритмовима сунца, при чему је функција листова живе биљке као „уређаја за засјенчење” праћена и одређеним расхладним ефектом усљед испаравања (Сл. 6.).

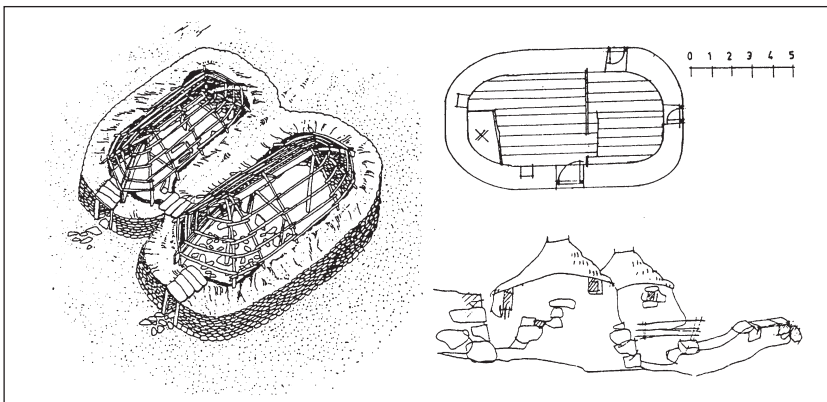
5. 2. Каузалност

О каузалној вези између локације и типа градње на посебан начин свједочи и настајање веома сличних рјешења на различитим мјестима. У зависности од степена сличности природних одлика



Сл. 6. Терасе као дјелови стана на граници између затвореног и отвореног простора

мјеста – аналогно биоклиматским законитостима – настајала су градитељска рјешења одговарајуће сличности (Сл. 7). Можемо извести закључак да *типични природни услови резултирају (начелно) типичним одговорима*, а разлике у одговорима резултат су разлика у социјалним условима (историјске прилике, културни утицаји).



Сл. 7. Неолитска колиба из Шкотске и архаична кућа из Шестана: упадљиве сличности основе, конструкције и облика

Проширивање ове анализе каузалности у правцу откривања оних узрока настајања који су заједнички и за различите типове куће води ка уочавању и издвајању у традицији увијек присутних (јединствених) исходишта и принципа грађења. Узроци те „*јединствености у разноликости*” [4] леже у јединствености садржаја интегрисаних стамбених и економских потреба на селу, као и у јединствености градитељске филозофије: приступима, концепцијама простора и поступцима у грађењу, који без обзира на разноликост (услед разлика у природним и социјалним условима) исказују много више заједничког у сфери заснивања/конструисања простора [5].

6. ЗАКЉУЧАК – РАЗВОЈНЕ ПЕРСПЕКТИВЕ И ГРАДИТЕЉСКИ МОДЕЛИ

6. 1. Реконструкција

Имајући у виду евидентни поремећај равнотеже у односу између природне и изграђене средине, у времену које долази, *реконструкција* треба да буде преовлађујућа област истраживања и дјеловања представника различитих укључених дисциплина, међу којима архитекти несумњиво имају посебну улогу [6]. Биоклиматско/еколошко планирање и пројектовање са печатом регионализоване традиције пружа шансу за остваривање (хармонизоване) синтезе градитељских одговора на наизглед супротстављене захтјеве услова свеукупног контекста и савремене технологије.

Стицајем околности обална подручја Скадарског језера у великој мјери остала су по страни од инвестиционих активности везаних за изградњу путева и насеља. У контексту теме ова чињеница представља заправо срећну околност у мјери у којој су тиме избјегнуте посљедице погрешно, односно противно еколошким принципима, заснованих развојних програма.

Реконструкција заснована на биоклиматским принципима и у мјери коју диктира одрживи развој (питање ограниченог раста) упућује на оживљавање локалних облика привређивања у спрези са туризмом чије би атракције биле управо локалне природне и културне посебности. У том смислу било би од интереса приступити реализацији биоклиматске реконструкције једног пријезерског насеља у којој би локално становништво препознало свој интерес, уз истовремено наметање одговарајућих обавеза у смислу примјене пројекта.

6. 2. Архитектонско-урбанистички модели

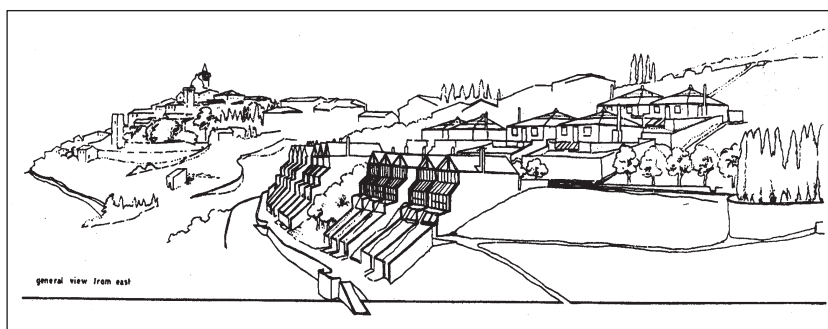
Концепт и садржај архитектонско-урбанистичке реконструкције могуће је разматрати начелно у оквиру три типа – модела.

а) Реконструкција би у првом реду била оријентисана на постојећи физички оквир насеља, што значи да би обухватила интервенције на изградњи/побољшању инфраструктуре и интервенције на постојећим објектима ради успостављања важећих стандарда боравка.

б) Реконструкција би, поред интервенција на постојећој физичкој структури, обухватила и изградњу новог дијела насеља, као израз ширења постојећег. То би истовремено могло бити разматрано и као друга развојна фаза реконструкције под а).

с) Изградња новог насеља, физички одвојеног од постојећег, која не искључује претходне моделе, али у концептуалном, морфолошком и обликовном смислу истински кореспондира са старим насељем (сл. 8).

На овакав начин реконструисана насеља, као пилот пројекти или „симулацијски модели”, треба да послуже провјери биоклиматских и еколошких концепција, заснованих на оним традиционалним обрасцима који су се доказали кроз вријеме. Када је ријеч о новим објектима, или новим насељским цјелинама, за биоклиматско амбијентирање посебно су интересантни старији развојни облици регионалних типова куће, одређени облици привременог стана и мањих објеката сеоске економије, у којима је садржан виши степен типолошке аутохтоности и чистија обиљежја локалног градитељског језика.



Сл. 8. – Ново насеље настало као резултат успостављања релације са средњовјековним насељем и природним окружењем (пројекат Треви)

ЛИТЕРАТУРА

1. Cook J., *The Post-Industrial Culture of Regionalism*, Proceedings of the International Conference on Passive Solar Architecture – PSA '88, Ljubljana 1988., pp. 1-8.
2. Вуксановић Д., *Традиционална архитектура Црне Горе и биоклиматизам*, Монографија, Задужбина Андрејевић, Београд 1998.
3. Цвијић Ј., *Балканско полуострво*, Сабрана дела, САНУ, „Књижевне новине”, Завод за уџбенике и наставна средства, Београд 1987.
4. Krainer A., *Equality in Variety – A Review of Bioclimatic Growth of Buildings on Yugoslav Territory*, Proceedings of the Fifth International PLEA Conference – PLEA '86, Pecs 1986, pp. 168-219.
5. Бобић М., *Екотехнолошки аспекти архитектуре*, De re Aedificatoria – Архитектура и технологија, Архитектонски факултет Универзитета у Београду, Београд 1994., стр. 79-89.
6. Миленковић Б., *Становање из садашњости ка будућности*, Архитектоника, Архитектонски факултет Универзитета у Београду, Београд 1995, стр. 3-5.

Dušan VUKSANOVIĆ

Summary

Redefining of the building approaches and objectives for sustainable development leads to reviving of the pre-industrial context that is materialized in vernacular buildings. Vernacular architecture all around the world has been arising primarily as a logical and inevitable response to local environmental conditions. Architectural features and building methods which are typical for the coastal area of Skadar Lake are analyzed in this paper. Traditional models of a house and a settlement whose vitality still exists, including the traditional forms of economic life, represent the informational patterns for the reconstruction models to be applied on the coastal settlements, in this case. These reconstruction models should enable the needs and sensibilities of today to be expressed. At the same time in the domain of architecture the continuity of the local building language will be enabled.

