

БРЕДА ВЛАХОВИЋ

ОСНОВНА ОБЕЛЕЖЈА КУЋЕ И КУЛТУРЕ СТАНОВАЊА У ЦРНОЈ ГОРИ

Природни, привредни, историјски као и технолошки услови учинили су да су кућа и начин живљења у Црној Гори доста разнолики. Кроз многа испитивања објављена у бројним монографијама појединих области и предела која су вршили и написали многи истраживачи, пре свега у првој половини овог века, добијамо увид у то, какве су куће грађене у појединим пределима, којим делатностима су се људи бавили, а понегде и којим верским или етничким заједницама су припадали становници појединих области, јер колико те чињенице можда и немају велики утицај на тип куће толико имају утицаја на начин живљења у кући, на опремљеност простора и његову функционалност. Поменућемо само неке од истраживача, те је пре свих П. А. Ровински, који је почетком овог века написао синтезу о Црној Гори¹, чија књига је тек недавно преведена код нас и као превод објављена 1998. г., затим Андрија Јовићевић², који је истражио неколико области у Црној Гори, Светозар Томић³, који је испитивао планинске области

¹ Павел Аполоновић Ровински, *Етнографија Црне Горе*, том I, II, ЦИД, Подгорица 1998.

² Андрија Јовићевић, *Плавско-Гусињска област, Полимље, Велика и Шекулар*, Српски етнографски зборник, књ. 21, Насеља српских земаља, књ. X, Београд 1921, 383-581;

Црногорско приморје и Крајина, Српски етнографски зборник, књ. XXIII, Насеља и порекло становништва, књ. 11, Београд 1922;

Малесија, Српски етнографски зборник, књ. XXVII, Насеља и порекло становништва, књ. 15, Београд 1923.

³ Светозар Томић, *Пива и Пивљани*, Српски етнографски зборник, књ. LIX, Насеља и порекло становништва, књ. 31, Београд 1949;

Бањани, исто;

Дробњак, Српски етнографски зборник, IV, Насеља, књ. 1, Београд, 1902.

северне Црне Горе, затим Јован Вукмановић⁴, који је у две монографије приказао приморски део Црне Горе са залеђем, Петар Шобајић⁵, Милисав Лутовац⁶ истраживач северне Црне Горе, Обрен Благојевић⁷ који је написао монографију о Пиви, Р. Вешовић⁸ и, наравно, Јован Цвијић, који је највећи део тих монографија објавио у Српском етнографском зборнику а у свом *Балканском полуострву...* и писао и о тим областима.

На основу свих тих испитивања и каснијих мојих личних испитивања неких предела Црне Горе током последњих десетак година, заснован је овај општи преглед о основним карактеристикама куће, станишта и живота у њима. Да би се приказале у целини кућа и култура становања у извесном временском периоду у светлу привредних, историјских, културних и других релевантних фактора, било би нам потребно много више простора него што се то може рећи у једном кратком саопштењу. Због тога ће бити овом приликом само у најосновнијим цртама дат приказ ове за етничку и етнолошку слику важног елемента народне културе и њеног идентитета.

Кућа и култура становања су макар до овог нашег времена биле један од значајних елемената по којима се распознавала етничка и етнолошка слика једног краја. Кроз њих се одсликавају не само природни услови који су били значајан фактор при избору грађевинског материјала и најподеснијег облика куће који одговара и географским условима и природним условима за одређени начин привређивања, већ и историјски токови који су били нарочито на овим балканским просторима од великог значаја, јер су се смењивале разне владавине које су са собом доносиле и оне културне утицаје који су били значајни за формирање одређеног начина живота. Ту пре свега мислим на млетачку културу која је утицала на начин живота у обморским насељима, затим турску владавину која је у извесном делу наметнула муслиманском вером условљен начин живљења, затим сточарски начин при-

⁴ Јован Вукмановић, *Пашићровићи*, антропогеографско-етнолошка испитивања, Цетиње, 1960;

Црмница, антропогеографска и етнолошка испитивања, Посебна издања САНУ, књ. DLXXXIII, Одељење друштвених наука, Одбор за филозофију и друштвену теорију, књ. 1, Београд 1988.

⁵ Петар Шобајић, Бјелопавлићи и Пјешивци, ЦИД, Подгорица, 1996

⁶ Милисав Лутовац, *Бихор и Коридор*, антропогеографска испитивања, Српски етнографски зборник, књ. LXXX, Насеља и порекло становништва, књ. 40, Београд 1967;

Рожаје и Штјавица, Српски етнографски зборник, књ. LXXV, Насеља и порекло становништва, књ. 37, Београд 1960, 319-419.

⁷ Обрен Благојевић, *Пива*, САНУ, Посебна издања, књ. CDXLIII, Одељење друштвених наука, књ. 69, Београд 1971.

⁸ Р. Вешовић, *Племе Васојевићи*, Сарајево 1935.

вређивања и братственички начин организације породице који су утицали на формирање двојних насеља у планинским предјелима. И, не на крају, општа цивилизацијска кретања и технолошки развој у наше време који дају кући и начину становања сасвим други печат који не само што све мање испољава природне специфичности и карактеристике већ им даје универзални изглед и садржај.

Све донде док је природна средина била извор грађевинског материјала у Црној Гори куће су се градиле од камена и дрвета. Скоро у Целој Црној Гори је главни грађевински материјал камен, а у планинским и шумом богатим пределима он је комбинован са дрветом. У данашње време свуда преовлађују савремени грађевински материјали: цемент, цигла, разни блокови, железно, бетон и друго, а уз то водоводне и електро инсталације суштински су промениле стамбени простор, пре свега у новим садржајима.

Приказ основних обележја куће и културе становања почећемо од приморског дела Црне Горе па поћи ка планинским, централним и северним просторима.

Сантропогеографског и етнолошког становишта приморски предео испитивали су Јован Вукмановић^{8,9}, Андрија Јовићевић⁹, Сава Накићеновић¹⁰. Основни тип куће, који великим делом простора и данас преовлађује, јесте камена кућа покривена тиглом. Грађена је под романским односно медитеранским културним утицајем и она у Приморју и она у залеђу. Најстарији облик камене куће је тзв. поземљуша. Куће су дуже него шире, што даје могућност да буду подијељене на неколико просторија. Други тип куће је кућа на спрат, за који би се могло рећи да садржи и економски и стамбени део, доњи део је "коноба" а горњи таван. Таква кућа има више простора за становање. Поред "стајаће куће", у "авлији" (двору или окућници) има и неколико других зграда за разне намене, за чување хране и пића, за смештај стоке. Куће и авлије у приморским насељима редовно су ограђене зидом, двор је обично поплочан каменим плочама. Врата и прозори су окренути јужној страни, јер су онда куће суве и чисте.¹¹

Најтипичнији облик стамбеног простора су куће на три нивоа. Коноба, која је у приземљу, служи за смештај стоке или као остава, а на првом и на другом спрату су просторије за кување, дневни боравак и спавање. У доњој већој просторији је сто, где се окупља породица за

⁹ Јован Цвијић, *Антропогеографски проблеми Балканског полуострва*, Српски етнографски зборник, књ. 4, Расправе и грађа, књ. I, Београд 1902.

¹⁰ Јован Вукмановић, *Паштровићи и Црмница*;

Андрија Јовићевић, *Црногорско Приморје и Крајина*;

Сава Накићеновић, *Бока*, антропогеографска студија, Српски етнографски зборник, књ. XX, Београд 1913.

¹¹ А. Јовићевић, *Црногорско приморје и Крајина*, с. 230.

време оброка, договора и одмара. Горња просторија служи више за дочек гостију, ту су иконе и друга значајнија обележја породице. Многе куће у овом делу приморја имају тзв. "волту", која се протеже низ целу дужину куће. Њени доњи делови служе за смештај кабастих ствари и посуђа (бурад, каце), а тераса је важна додатна отворена просторија која је у функцији нарочито преко лета. На тераци се преко лета живи, ту се одмара, једе, окупљају се суседи, одржавају се породичне свечаности, али се и суши жито, врше раж и слично.¹²

У новије време нарочито у другој половини овог века, јављају се значајне промене у градњи кућа као и у модернизацији старих. Нове куће су грађене од савремених нових материјала, иако они нису увек тако погодни за ову климу као што су они природни. Распоред и намена просторија одговара новим, могли бисмо рећи светским стандардима; то је пре свега кужина (кућа), место где се уместо огњишта данас налазе штедњаци на чврсто гориво или електрични, затим разни расхладни уређаји и водовод у кући. У већини црногорских крајева била је оскудица у води. Поред изворске воде, које није било увек на располагању, градиле су се и граде се бистијерне у које се скупља кишница. Увођење водовода у куће омогућило је увођење купатила и клозета у кућни простор, што је за данашњи развој становања од великог значаја поготово за развој туризма као нове привредне гране.

У начину животу у кући и њеној опремљености уочавају се две културе. У Црмници и Паштровићима запажа се више утицај средоземне културе, што се одражава и у предметима и њиховој терминологији. Пре утицаја градске културе употребљавао се више намештај домаће израде који је био једноставнији и оскуднији. Развој на пример лежаја пратимо од дрвеног одра, цариградске кочете - гвозденог широког кревета према којима су и домаћи мајстори почели израђивати дрвене кревете, па све до савремених отомана и разних других облика тапацираног лежаја. За покривање је најприје служио бијељ, домаће израде, касније у Цариграду купован јорган, а одавно се користи постељина као у граду: страмац (страмацун), ферсата (дека), крепатур (јорган), тунђела и лаван (од белог куповног платна) итд. Наравно, на ове увозне новине утицали су многи који су одлазили на рад прво у Цариград а касније у Америку, а и многи који су пловили морима.

Највише новина у култури становања доноси развој огњишта, односно места за кување. Многи су поред нове куће сачували и стару, па у њој и данас, поред огњишта које је на средини простора, округлог или четвртастог облика, у зиду или при њему, стоји пепељак са земљаном црепуљом или металним сањем; они су у посебним приликама још у употреби. Отворено огњиште је било центар куће око кога су се

¹² Ј. Вукмановић, Црмница, с. 44.

укућани окупљали, грејали, али богоми и надимили. "Кућа" је била црна, задимљена, отворена (без тавана). Тек увођењем шпорета а касније и електричног штедњака кућа постаје светао, чист и топао простор.

Један од важних делова намештаја је сто, који је такође прешао за кратко време развојни пут од трпезе округлог ниског облика око које су седали укућани на мале столице и понеку столовачу. Касније је трпезу заменио тавулин - правоугаоног облика и веће висине, у чије чело је седао домаћин или угледни гост.

Нестанак отвореног огњишта и увођење штедњака пратио је и развој посуђа, које је било сасвим другачије за кување на отвореном огњишту од оног примереног за кување на равним плочама. О његовој намени и просторима одакле су доношени говоре њихови називи - виједро, тиква водењача, сић, канта, цара, питара или пил (за уље), димижан, бронзин, тепсија, сахан итд.

Нешто другачији унутрашњи распоред, функција и опремљеност разних просторија уочава се у јужним крајевима Приморја, чији већи центри су Бар и Улцињ, о чему је писао Андрија Јовићевић¹³. Куће тамо имају такође у доњем дијелу "огњиште" или "димњак". Одељења су предвојена даскама. Богатије куће имају поред тога одаје за спавање, "чардак" и собу за госте. И овде је кућа средиште стана у коме се проводи највише времена. Тај простор није преграђиван, али распоредом кућне опреме и покућства сваки део има јасно назначену и одређену намену. Уз улазни део је обавезни јалак који служи за прање посуђа али и за умивање, на средини једног кућног зида је огњиште, а уз прозоре место за седење. По селима посебно место поред кухиње заузима чардак. На њему се уз улаз налази јалак, по поду су простирке, па се на њему уз летње спарине и спава, а јалак на чардаку намењен је обредном прању и умивању.¹⁴ Свака муслиманска кућа има "амам" за купање, а многе имају и нужник. Обавезно је да сваки млади пар има одвојену собу за спавање. Собе су богато застрте. Постоји и низ обележја која су са собом донели Турци доселивши се у ове крајеве.

Кућа у крајевима Старе Црне Горе, у Катунској, Ријечкој, Црмничкој и Љешанској нахији, у суштини су камене куће са сличним основним карактеристикама као ове у приморју. Овде су два типа куће основна - поземљуша и кућа на под, односно на спрат или на ћелицу. Приземљуше су куће са три одељења у низу, у средини је "кућа" с огњиштем, земљаним подом или подом од камених плоча, док су са обе стране по једна просторија за спавање и оставу. Други тип куће је кућа на спрат. И ту је коноба, просторија у којој је била смештена

¹³ А. Јовићевић, нав. рад.

¹⁴ Ранко Финдрик, *Народно неимарство - станавање*, Сирогојно 1994, с. 104.

стока а данас више служи као дневни боравак где је огњиште или штедњак, сто са столицама и понека полица за посуђе. Собе за спавање су на спрату. И у овим пределима је несташица воде, па су бистеријерне једини извор воде. Уколико за то постоји могућност, данас се доводи вода са извора до куће. У Његушима, Грађанима и другим селима данас се граде куће које по спољашњем изгледу и броју просторија задржавају неке основне карактеристике старијих грађевина, али је разлика у томе што су куће сада нешто веће, просторије веће и светлије. Намештене су модернијим намештајем, али умерено. Наравно, електрика је уведена у све куће, па сходно томе и сви електрични апарати који се данас користе у домаћинству.

У Зети већ срећемо три типа куће, то су: кула, кућа и појата. Куле су куће на спрат, термин кућа се односи на приземљушу грађену од камена, а појата је приземљуша грађена од плота који се облепи блатом. Преовлађују куће, а куле су градили само богатији. Кулом називају и зидану спратну кућу, мада она нема одлике праве куле. Релативно су ниске, нису квадратне основе, већ издужене, правоугаоне и имају доста велике прозоре.¹⁵ У кулама је највише становало турско становништво.¹⁶ Приземљуше су због јаких ветрова укопавали. Унутрашњост куће је била мемљива и тамна. Огњиште је било у једном делу просторије, склоњено због ветрова. Због оскудице у огреву, овде су познате велике црепуље, да се уједно пече велики хлеб од 10-12 кг. Судови су били дрвени и бакарни, а за кување на огњишту земљани лонци. Седело се око огњишта на столицама и столовачима. Кревет је био обично од дасака или од лесе, застрт сламом преко које је било прострта пустина. Покривало се губицом изатканом од дебеле вунене пређе. Наравно, ово је не тако давна прошлост. Данас се и овде граде савремене модерне куће опремљене индустријски израђеним намештајем и апаратима који пружају подједнаке услове становања и на селу и у граду, без обзира на занимање становништва.

И у планинским пределима Црне Горе све до врха Дурмитора и данас је најчешће кућа од камена, с тим што се појављује и у комбинацији са дрветом, а има и дрвених кућа. И овде има тип куће приземљуше, куће на ћелицу и куле која је врло ретка. Боља приземљуша има три одељења - портик, у средини, у средини је огњиште (кућа) и камара. Огњиште и камара нису поплочани. Камара је одељење гостинско.

Кућа на ћелицу је мало сложенија. Има избу, камару, портик и оцаклију са огњиштем. То је стари омиљени тип куће широког прос-

¹⁵ Ранко Финдрик, *Ibid.*

¹⁶ Андрија Јовићевић, *Зета и Љешкојоле*, Српски етнографски зборник, књ. XXXVIII, Насеља 23, Београд 1926.

тора, како каже Томић, а то су касније потврдили и други истраживачи; може се сматрати као прави и чисти тип сеоске куће динарског човека. По Дробњаку и Пиви све старе зидине показују да су ту биле куће на ћелицу. Кућа има обично четири одељења - у доњем делу је изба у коју је смештена стока. На спрату је "кућа" са огњиштем, соба за боравак и "ћилер" са "клијентом" или "мала соба".

Окућница дурмиторског краја је типична окућница сточарске привреде. Она је подељена у два дела. У једном је кућа са зградама оставама за млеко, бели мрс и друге пољопривредне производе за исхрану, а у другом су штале и торови. Иста је окућница и на катунима.

На овом простору постоје у суштини два основна типа куће, брвнара, односно дрвена кућа, и камена кућа. Свака од њих има низ фаза у развоју, и то у виду просторног развоја који је ишао и хоризонтално и вертикално, као и у квалитету простора за становање. Од "куће" са отвореним огњиштем и отвореним таваном настала је кућа са шпоретом, од којих су се први називали "босанац" или "фијакер"¹⁷, у којој се кувало, обедовало, а понекад и спавало. У развијенијем степену изградње станишта и у соби је била лимена фуруна или шпорет, па су и у тој просторији чељад боравила преко дана. У каснијим развојним фазама повећао се број просторија и мењала се њихова опремљеност, као и функција. Разни су називи и намене појединих просторија. На пример, уз приземљушу приграђивала се диванана, а ако се не затвори то је онда доклат. После шездесетих година овог века и овде почиње да се употребљава савремени грађевински материјал. У то време почиње и електрификација, која због разбијености насеља тече успорено, а у то време и у овим безводним просторима почиње изградња локалних водовода. Многи су старе куће модернизовали. Зидове облажу дрвеним облозима, тзв. ламперијом. Уместо полица, на које се некада стављало малобројно посуђе, уграђују се у кухиње модерни кухињски елементи. У већини кућа замењен је стари намештај, који се обично састојао од једног или два кревета, стола и софре, столоваче, по неколико трножаца, клупе, ковчега за рухо (на који су обично наслане поњаве и душеци), петролејке и иконе. Делимично се такав намештај задржао у колибама, које су, на жалост, све више празне. Данас се и у новим кућама али и у обновљеним уочава двојни позитивни степен развоја становања. Повећан је број соба у кући, тако да сада свака генерација у породици, али понекад и чланови породице имају своју собу, да не говоримо о томе да сваки члан има свој лежај што у не тако давној прошлости није био случај. Што се тиче постелине и покривки задржао се понеки веленац, декица, поњава и слично, што се до недавна израђивало у кући; међутим, све је више у употреби,

¹⁷ Ђорђе Остојић, *Дробњак - народни животи и обичаји*. Пљевља, 1996, с. 173.

нарочито код млађих генерација, куповна постељина, јоргани, ћебад, чаршави, јастуци и друго.

У Пиви, Бањанима, Дробњаку и другим областима главни извор воде биле су густијерне (цистерне), ублови, локве и снијежнице. Имало је заједничких густијерни које је градило једно братство, али и појединачних које се граде обично када и кућа. Убли, локве и снијежнице су у ствари прилагођени природни услови за скупљање природних падавина (киша, снег). За доношење и коришћење воде биле су у употреби посебне посуде - бременнице и жбанови - дрвене посуде које су се остављале испред улаза у кућу или колибу. Са таквим снабдевањем воде било је посебно отежано прање хаљина и постељине. Прање се обављало на перилима, изграђеним на потоцима, или у коритима. Уз перило се ложила ватра где се грејала вода а опране ствари су се испирале у потоку или кориту и лети и зими.

Усвајање нових технологија у опремању простора за становање је у овим разуђеним планинским насељима дуготрајан напоран и скуп процес. Водовод је и ту, као и у многим другим безводним теренима, грађен појединачно или за неколико кућа. На пример, у селу Вирак код Жабљака су тек пре неколико година довели воду из 4 км удаљеног извора. Сада, када је ту, водовод се уводи у кућу, дозиђују се нови простори - купатила. Такође је електрификација била дуготрајан и напоран посао.

С друге стране Зетско-Љешкопољске области, у Малесији, Плаву и Гусињу у основним обележјима куће и становања запажа се више утицаја оријенталне културе. Ово је разумљиво ако се осврнемо на историјске догађаје, јер је време турске владавине у тим крајевима утицало на промену етничког и верског становништва. У Плаву и Гусињу је, на пример, по доласку Турака земља дељена на агалуке и ко је хтео да добије земљу морао је да прими муслиманску веру. То је била основа да се наслеђени облик зграде унутра опреми онако како је то одговарало нормама које прописује муслиманска вера.

И овде су, наиме, основна три типа куће - кула, кућа и земљача. Кула је посебан тип утврђеног стана, у који је под једним кровом смештена цела, понекад и веома бројна задружна породица. Све доскора постојале су добро очуване куле у Плаву и Рожајама. Неке од њих су сличније кулама из наших народних песама - високе су, готово витке, са највишим спратом од брвана или чатме, чије су стране истурене изван зидова доњих спратова. Имају три, чак четири етаже, са по две или три просторије на сваком спрату. У приземљу је стаја и лако преградом одељено степениште којим се излази на спрат.¹⁸ И кућа је на два спрата, с тим што је доњи од камена а горњи од брвана. Земљача је приземљуша грађена или од брвана, дасака, или од плота облепљеног

¹⁸ Ранко Финдрик, нав. рад., 103-104.

блатом или малтером. Доњи део куће зове се изба, кроз њу се улази на горњи спрат где се живи. Основни простор су соба - простор где се спава, и кућа - место где се ложи ватра.¹⁹ Боље куће су имале и више одељења. Под је од тврдих дасака. Испод шашоваца су свуда наоколо отворени "рафови" за остављање разних ствари. Сједне је стране долап - затворено спремиште за хаљине, до њега је "сенцер" уздигнуто постоље за седење, ту је и "амам".²⁰ Такав уграђен намештај карактеристика је становања муслимана, за разлику од комадног и покретног који је карактеристика динарског и приморског становања. У варошима Плав и Гусиње било је кућа које су имале "одаје за мусафире", гостинске собе, које су биле застрте ћилимима и миндерлуцима.

Под истим условима стварала се и развијала кућа и живот у њој и у северним областима Црне Горе, у Васојевићима, Рожајама и Штавици, Бихору и Коритима и Потарју. И овде је од краја XV века почело продирање Турака, мешање становништва, исељавање староседелача, тако да све до данашњих дана битишу и преплићу се у основи две културе које почивају на истим природним и привредним основама али под два различита утицаја. У овом делу, поред сточарства које је овде било примарна привредна грана и земљорадње која даје основе за живот, развијају се у новије време и друге гране - шумарство, индустрија - које утичу да се овде живот организује на неким новим принципима. Те нове гране утичу, као уосталом и другде, на регруписавање становништва. Наиме, око привредних центара досељава се становништво из удаљених насеља које се запошљава у индустријским погонима. Та "индустријска" фаза била је нарочито у процвату од шездесетих и седамдесетих година, када су стварана нова насеља, тзв. приградска насеља која су имала изглед модерних насеља мада нису грађена по урбанистичким плановима.

Све до средине овог века у овим просторима су преовлађивале зграде типа куле, посебно беговске куле, чардака, брвнаре, полубрвнаре - получатмаре, чатмаре, двоспратне камене куле са шиндраним кровом. Оне су се разликовале и по унутрашњем уређењу. Муслиманске куће су имале више одвојених просторија (одаја) и амам, што у кућама православног становништва није био случај, њихове куће су и у спољнем и у унутрашњем изгледу динарске брвнаре. Међутим, куће које се данас зидају скоро да се не разликују ни по спољашњем ни по унутрашњем распореду и уређењу. Преовлађује кућа на спрат односно "кућа над избом", што је у ствари варијанта куће на ћелицу. Нова кућа има и у доњем спрату у приземљу просторије за становање, јер у данашњим модерним условима становања потпуно су раздвојени

¹⁹ А. Јовићевић, *Плав и Гусиње*.

²⁰ А. Јовићевић, *Плав и Гусиње*, с. 434.

привредни и стамбени простор. Међутим, у новим кућама, нарочито оним које се подижу поред путева и приградским насељима, потреба за економским двориштем скоро да и не постоји.

У вези са новим привредним кретањима морамо макар да поменимо развој туристичких насеља у приморском и планинском делу Црне Горе. И једна и друга су у великом замаху и имају вид модерних насеља, мада би било боље да су више грађена под утицајем традиционалне архитектуре, што би можда требало посебно неговати у складу са новим токовима поимања и чувања културних предела, што Црној Гори као еколошкој држави треба да буде од посебног значаја. Склоп природне средине и кроз народно искуство и естетске норме обликоване куће посебне су вредности које се морају неговати и обнављати.

Посматрајући кућу у Црној Гори из последњих стотинак година видимо да је имала неколико развојних фаза. На њих је пре свега утицао, са једне стране, општи технолошки развој који је у градитељству посебно видан, пре свега новим грађевинским материјалима и технологијама и појавом водовода и електрике, што је утицало нарочито на велике промене у култури становања, а, са друге стране, нове привредне оријентације које су имале за последицу мањи значај аграрних основа и напуштање сеоских средина и све јачи развој индустрије око које се граде нова насеља, нових градских садржаја. Но, и поред свега тога можемо рећи да се и до данас задржао неки општи утисак, неке опште карактеристике које се и данас уочавају у појединим деловима Црне Горе, а то су: 1. динарска односно старобалканска кућа на ћелицу, било да је од камена или дрвена, која одговара планинском терену и традиционалном начину живота сточара и пољопривредника; 2. кућа средоземног односно обморског региона са широким залеђем који се формирао под утицајем медитеранске културе и у споју старог и новог још увек задржао неке његове опште карактеристике; 3. култура становања која се формирала по нормама живења муслимана. Све те три основне линије спајају данашња савремена кућа и култура становања која је без неких локалних обележја али се ипак разликују кућа и живот у њој у околини Бијелог Поља од оне у Приморју или планинском пределу. Било би свакако боље да се и ови савремени градитељи више ослањају на традиционалне облике куће, јер се они свакако боље уклапају у природни амбијент и са њим заједно чине препознатљиву културну слику одређеног краја.

Breda Vlahović

BASIC TRAITS OF HOUSE AND DWELLING CULTURE IN MONTENEGRO

Summary

Natural, economic, historic, cultural as well as technological conditions caused that house and present life in it in Montenegro are rather versatile. Numerous researches, especially in the first half of this century, presented in their anthropogeographic and ethnographic monographs both the house and life in it in large portion of Montenegro.

Although until the emergence of modern building materials in Montenegro we have two basic types of house - stone and wood one, they still differ from each other in specific regions and areas. Stone house of coastal part of Montenegro was being developed under the influence of Mediterranean cultura and it is adjusted to natural conditions and economy linked to the sea, therefore it is completely different from stone house of mountainous region, where it is adjusted to a severe mountainous climate as well as to livestock breeding way of earning. However, in parts of southern coast, from Bar to Ulcinj but also in continental part, way up to northern Montenegro, over Plav and Gusinje to Bijelo Polje, that stone house was being shaped under the influence of oriental culture, brought to these areas by the Turks. That primarily is tower as a special form also for its external appearance, but before, all for organisation of internal space formed under the influence of Moslem religious codes.

The parts of Montenegro abundant in forests gave a wood house, most frequently in combination with stone fundament. That type of house, called "kuća na ćelicu" is considered by many researchers to be the oldest and most authentic type of house of this space, which is distributed on large Dinara's expanse.

These two basic types with a series of local variants adjusted to way of life of the dwellers are presently drowning in modern house built of new building materials, of even shapes and with the internal contents that correspond to present level of technological development. This before all understands having of electricity and water supply in housing space which offer conditions for introducing of new technology in equipping the habitation space as well as introducing the new contents - bathrooms.

That form of dwelling culture development was reported in the paper and individual types of houses were presented.



1. Пример сїяре камене куће у Цеклину



2. Про̀ноновићи, по̀лед на део села и зид од камена



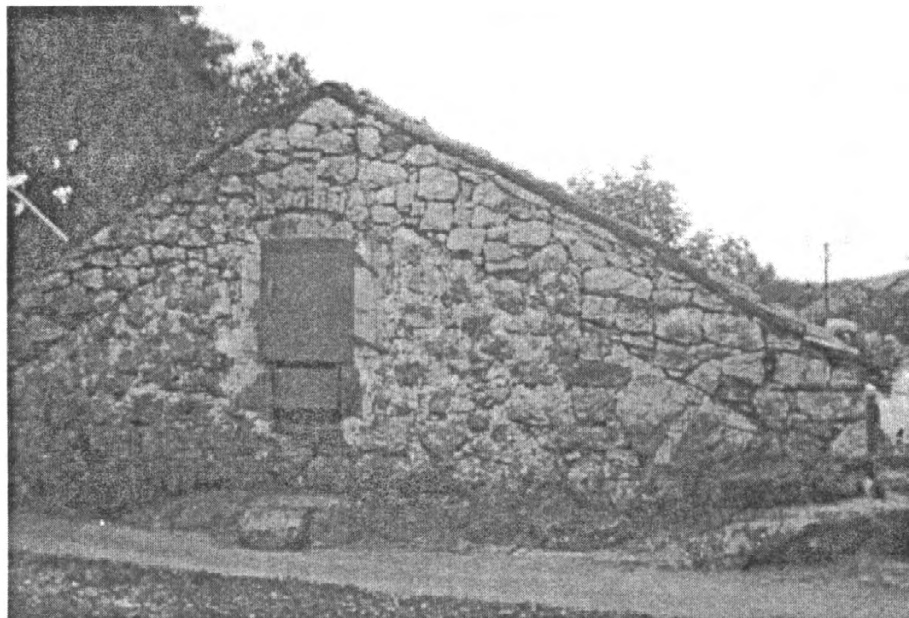
3. Село Парци, Љешанска нахија, кућа, зидови, клозеј, кров од камених њлоча



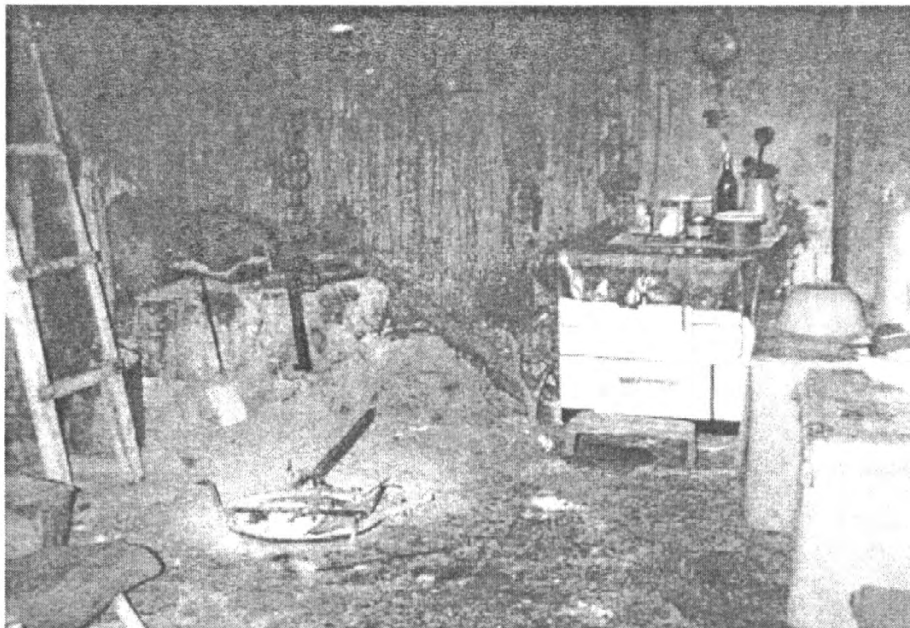
4. Новија камена кућа у Чеву



5. Љубоџић, Ријечка нахија, кућа у низу



6. Теклићи, бисџијерна у кући Гојковића



7. Парци - огњиште и пейелац са саћем у старој кући која данас служи као оствава, Љешанска нахија



8. Криси - соба у новијој кући



9. Кућа у Крусима, младих који имају ново модерно ојремљену кућу



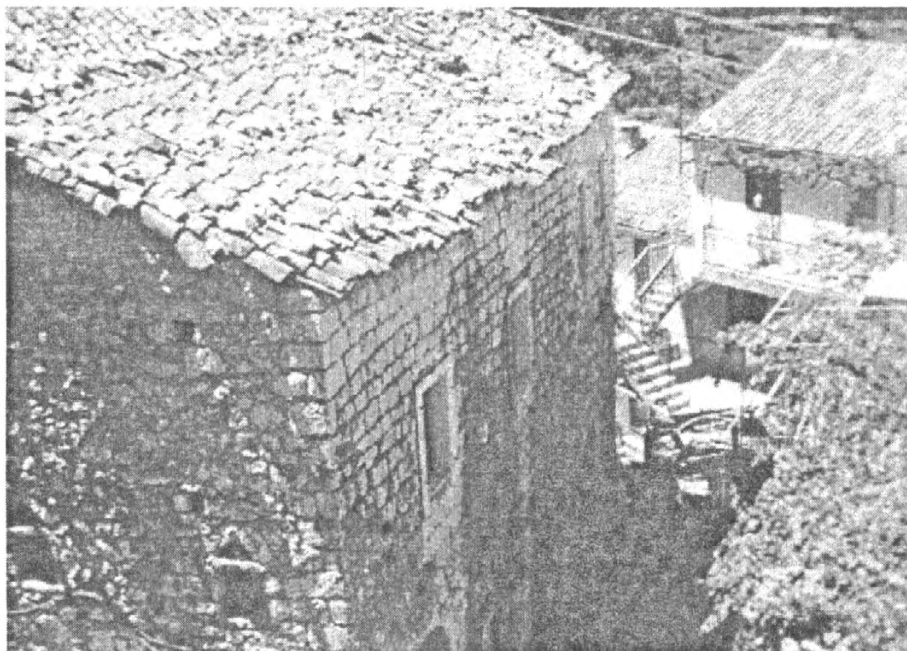
10. Грађани, у кухињи место огњишта, електрични шпорет.
Оно је део леђне кухиње



11. Други део кухиње у кући у селу Грађани. Део са водом, њолица за њосуђе.
Кухиња је њољочана каменим њлочама



12. Годиње. "Клица". У селу са њири улице. Годиње, село изнад Скадарског језера, насеље је збијеног њирија, куће су мале али имају 3-4 сѡраића. Насеље је зрађено као форѡфикацијско ради одбране.



13. *Годиње, сѣара и у другом ѿлану модернизована кућа*



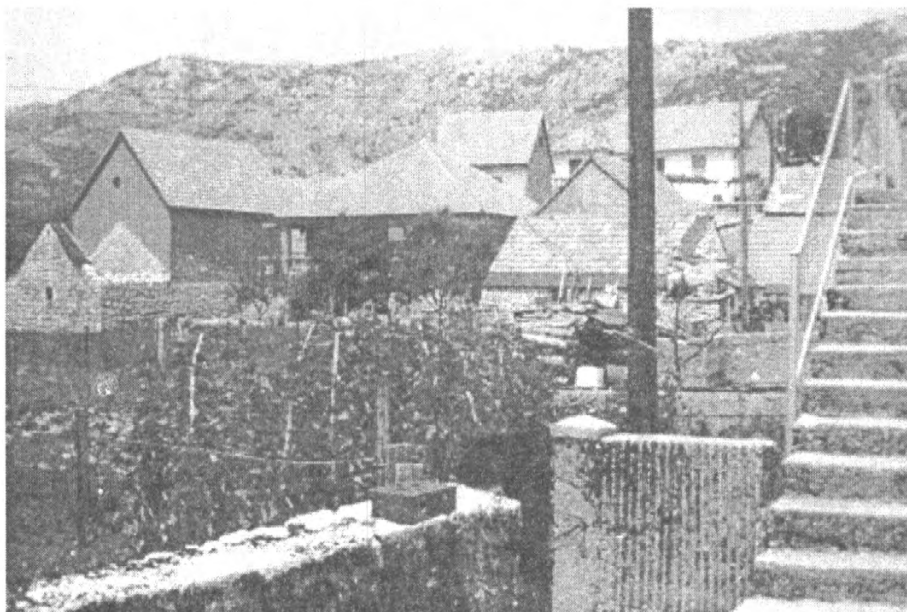
14. *Годиње, у кући има на једном сѣрају кужина са огњишћем*



15. Део Њеџуша



16. Део села изнад Њеџуша и посебно занимљива два ђумна



17. Група кућа у Њеџушима



18. "Кућа" - кухиња у новијој кући у Њеџушима



19. Куће у Њеџушима, каниџе за воду и оџрев



20. Пример сѝаре дрвене куће на Дурмићуру изгђраћене крајем 19. века - село Вирав код Жабаљака



21. Група камених кућа, новија зградња у селу Вирак на Дурмићору



22. Тий камене кућа - куле, "Шујова кула" у селу Пећњица на Дурмићору



23. Група дрвених ограда у Њезовући на Дурмићору



24. Жабљак - пример дрвене куће на Дурмићору



25. Новија камена кућа у селу Буковици на Дурмићору



26. Пљевља - склоп старио̄ и ново̄, њијична стари кућа
окужена новим зрађевинама



27. Тий нове куће у околини Бијелоᄁ Поља

