

ДРАГАНА РАДОЛИЧИЋ

АРХИТЕКТУРА КАМЕНИХ ПЛОЧА (Село Жлијеби као примјер народног градитељства каменим плочама)

Изворност народног градитељства одувјек је непресушна инспирација, првенствено због своје амбијенталне складности, али и због свог природног унутрашњег склада и органског склопа. Врхунски мајстори архитектуре и градитељства одувјек су изучавали архетипове градитељског наслеђа, истражујући суштину умијећа својих предака. Тако су долазили до спознаје о складности и законитостима унутрашњег простора, и односа према мјесту - локалитету градње.

Протекло је нешто више од 150 година од када су штампани први радови о нашем народном градитељству. Од времена када је Вук Стефановић Караџић исписао ријечи пуне топлине о нашој кући и животу у њој, гдје је први пут приказан и касније постепено откриван и проучаван и овај дио нашег народног стваралаштва.¹

Од краја XIX вијека отпочело је систематско истраживање сеоске и старе градске архитектуре, у оквиру проучавања традиционалне народне културе. Тај посао започели су и наставили током XX вијека етнологи, антропогеографи, историчари, социолози села, архитекте и други заинтересовани за ову проблематику. Своја сазнања објављивали су у научним и стручним радовима и путописима.²

У свом дјелу "Балканско полуострво и јужнословенске земље" Јован Цвијић, оснивач српске антропогеографске школе, даје основне

¹ Вук С. Караџић, *Живот и обичаји народа Српског*, Београд, 1957. г.

² Надежда Вулетић, *Дојринос етнолога проучавању народне архитектуре*, Сеоска и стара градска насеља у делу Зорана Б. Петровића, Етнографски музеј Београд, Београд, 1997. г.

смјернице за проучавање традиционалне архитектуре, са гледишта развоја човјека и његовог наслеђа под утицајем климатских и географских фактора. Ј. Цвијић је сматрао да су куће биле у хармонији са саставом, изгледом и вегетацијом поднебља, те да се јасно "види да су куће и околне зграде прилагођене средствима за конструкцију која се налазе у овим областима" и занимању становништва. У разматрања је узео и етнички моменат, као и различите културе и културне појасе.

У "Упутствима за проучавање села" Цвијић презентује своја искуства са терена и полази од питања; гдје се налази село, који је тип села (збијено, ушорано, разбијено), описивања куће до детаља, дворишта, економских и привредних зграда и окућнице. Ова упутства су имала велики одазив, јављају се стручњаци, свештена лица, сви они на терену прикупљају податке, а своје радове објављују у "Српском етнографском зборнику" под уредништвом Ј. Цвијића, потом Тихомира Ђорђевића, затим Јована Ердељановића.³

На географском простору гдје су се сударала два свијета двије културе, два погледа на живот, стварали смо, по срећи и несрећи, наше народно градитељство. Судари оријентално-византијског и западно-европског стила одразили су се и на наше народно градитељство.

Мада су нам недовољно познати и они утицаји који досежу од старосједјелачког становништва прије доласка Словена, на основу досадашњих истраживања очљиво је да сви спољни утицаји и поред своје бројности нијесу дјеловали увијек потпуно. Народ је ипак био окренут својим потребама, ослањао се на своју градитељску традицију. Што се тиче утицаја који су струјали преко Медитерана, они су на приобалном простору оставили извјестан траг, који се ширио дубље у копнено залеђе, у унутрашњост, у Херцеговину и Босну.

Познато је да су амбијенталне цјелине руралних насеља, градитељско наслеђе и култура становања у Црној Гори, етнолошки посматрано, у фази истраживања, у самом зачетку суваљана истраживања на овом пољу. Етнолог Тања Вујачић, која се овим питањима бави, наглашава да би било потребно предузети све одговарајуће мјере да се народно градитељство не само стручно и научно забиљежи већ и да се и физички заштити.⁴

Развој народног градитељства на простору загорских села Боке Которске и цијелог руралног простора Црне Горе представља, као и у другим областима, уобичајен логичан наставак развоја градње и

³ Јован Цвијић, *Балканско полуострво и јужнословенске земље*, Београд, 1966; Ј. Цвијић, *Сабрана дела Ј. Цвијића*, Књига *Антропогеографски сјиси*, Београд 1987.

⁴ Тања Вујачић, *Архитектура и становање на обали Скадарског језера*, Скопље 1996; 236-244.

начина становања од првобитних станишта (склоништа) из далеке прошлости до оних остатака традиционалне архитектуре с краја XIX и из првих деценија XX вијека.

За примјер нашег истраживања послужили смо се само једним сегментом, каменим плочама, којима су покриване куће у селу Жлијебима у општини Херцег-Нови. Некада, у даљој прошлости, каменим плочама су покриване куће на цијелом простору Динаре, што се данас само ту и тамо може и видјети. Камене цјелине села Жлијеби, које је изникло из камена, сазидано у камену и покривено каменом, као просторна рурална енклава, има своју јединственост у Црној Гори. Жеља нам је да подстакнемо надлежне установе и појединце, као и цјелокупну јавност, да се приступи валоризацији и заштити овог јединственог простора, камених кућа покривених каменим плочама, у којима се одвија живот уз помоћ свих савремених техничких помагала, што чини готово невјероватан спој традиционалне архитектуре на овим просторима и савремених достигнућа.

Потребно је уложити извјестан напор и средства да би се заштитио умирући начин градње и становања још појединачно присутан у загорским селима Боке Которске. Јер оvdје није ријеч само о "занимљивим" објектима сеоског фолклора и спашавању старих "сељачких" кућа, већ и о начину и култури становања и малим али значајним породичним сторијама. Једина спознаја о вриједностима и значају може спасити ова ријетка свједочанства стамбене културе, и то не само од атмосферских натапања, у којима ови јединствени облици градње нестају, већ и од рушилачког и заборавног става њихових насљедника.

Објекти народног градитељства настали су као производ огромног искуства, у њима је све на своме мјесту, јасно и препознатљиво, они су искушење, и вјековна мудрост коју је наш народ стицао у борби за опстанак. Од прошлости до данас кућа, дом, стан, огледало су природе човјекове, поријекла, културног и социјалног нивоа.

Познато је да је кућа најмања јединица сеоских насеља. Кроз њу је струјао живот, а село и породица су од давнина представљали наше архаичне друштвене заједнице, које су највјерније одражавале природну средину, друштвено-економске услове, социјалне прилике итд.

Кућа је одржавала обичаје који се никада нијесу мијењали, а грађена је увијек смишљено и по мјери оних којима је припадала. У народној терминологији, средиште стожер стана, простор гдје је огњиште, ватра, одвајкада се, а и данас, још увијек зове кућа, а све остало уз њу има посебно име. Доласком у село Жлијеби све наведено постаје стварност, жива, неугашена, постојећа, опипљива.

Ако се осврнемо на досадашње истраживаче наше руралне архитектуре, видећемо да су они установили да кућа никада није била само склониште, већ смишљена и организована цјелина, прилагођена могућностима и потребама свог власника. Још увијек је уочљив прос-

торни развој куће и њено мијењање и прилагођавање новим потребама, на примјер ширењу породице.

У оним крајевима гдје се из више разлога није живјело задружно, гдје је био обичај да се породица раздваја, старе куће су се дијелиле, или се уз стару кућу дограђивала нова стамбена јединица. Јован Ердџановић је запазио такве куће и назвао их је "друге куће", оне су биле састављене од већег броја стамбених јединица и биле су дугачке више десетина метара.⁵

Јован Цвијић је приликом својих истраживања Балканског полуострва запазио кућу медитеранске климе, кућу од камена, која је приземна или на два спрата. Распрострањена је у Црној Гори, од Боке до Вјетерника, "одакле почиње шумска динарска зона племена Васојевића". По угледу на приморске куће, и у Дробњацима се могу видјети камене куће, "и овде-онде у Васојевићима у чијим пределима има доста шуме. Област ова два племена представља мешавину камене и дрвене куће".⁶

Он разликује углавном двије врсте камених кућа. Једна је једноспратна камена кућа или једнодјелна приземљуша, без икаквих унутрашњих преграда и презида, покривена ражаном сламом, ријетко даском, чешће каменим плочама. Запазио је такође да куће све више покривају цријепом. Под је био махом од ледине или набијене земље, рјеђе од камена или плоча. Димњака нијесу имале, већ пошто су плочама биле покривене, двије или три плоче на крову биле би мало одигнуте. На крову су и "бађе" или "виђелице". У зидовима су четвртасти мали отвори који се капцима затварају.

Ништа се од описа двоспратних камених кућа није промијенило, само што их све ређе можемо видјети у нашем окружењу, а Цвијић каже: "Врло су честе куће на два спрата, и то нарочито у Јадранском приморју, затим у Суторини и Конавлима, у Црмници и Цеклину, у Црној Гори; али се осим тога може рећи да су оне овде-онде распрострањене по целој области камене куће. Оба спрата су зидана од тесаног камена. Покривене су каменим плочама или црепом и имају димњаке, прозори су од стакла и затварају се капцима. Права 'кућа' са огњиштем је онај део који је брду окренут, док се доњи део, који одговара подруму брвнаре на челицу, овде зове изба, негде коноба, и служи за оставу или за затварање стоке. У спрату изнад избе је камара. Када је кућа од два спрата и пространија, изба је кадшто подељена плотом или зидом на одељке за разне врсте стоке; кад није то случај, онда је она магаза за пиће и разне оставе. Тада су на горњем спрату више

⁵ Јован Ердџановић, *Кучи, њеме у Црној Гори*, СЕЗ, VII, Насеља српских земаља, IV, Београд, 1907.

⁶ Ј. Цвијић, *Балканско пољосјерво*, 296.

камара. Кадшто су ове куће велике и добро израђене грађевине, и то не само у Јадранском приморју већ и у Црној Гори. У оном кршу и неплодности често изненаде посматрача двоспратне камене куће, које кадшто имају облик кула са пушкарницама и зову се куле. Дика је Црногорцу да има лепу кућу: има случајева да сељаци све своје имање потроше око градње куће, па после остану сиромаси."⁷

Вук Стефановић Караџић описујући куће у Црној Гори наводи да су сазидане од камена "просто али врло тврдо". У Црмници су покривене ћерамидом, а у другим крајевима шиндром или сламом, а има и куће које су покривене каменим плочама.⁸

Наведени описи одговарају онима које је забиљежио Павле Ровински у свом дјелу о Црној Гори, запазивши такође два типа камених кућа: "Најједноставнију кућу сазидану директно на каменој земљаној подлози која се зато и назива "поземљуша", па кућу на ,под', односно на спрат, гдје на спрату живи чељад, а у приземљу је просторија за стоку, или је то подрум." Наводи да су куће грађене: "од сувомеће и најчешће покривене сламом, а ријетко од природних камених плоча кречњачког састава које су притиснуте крупним камењем да их вјетар не однесе"⁹ Он је запазио да крајеви ближе мору имају боље грађевине. Да у Приморју, чак и у селима: "Куће су, у поређењу са осталим крајевима праве палате, што се више залази у унутрашњост земље, грађевине су све простије, мада и тамо има добрих кућа".¹⁰

П. Ровински истиче да Црногорци дају предност просторији са огњиштем: "у којој царује чађ и коју продувава вјетар са свију страна залазећи у пукотине зидова и испод крова, инстинктивно долазећи до сазнања да је ова врста куће за њих здравија и у извјесном смислу удобнија." "Огњиште у њој је религиозно и култно мјесто, над њим се суши месо или риба; изнад њега су складишта жита које је тамо заштићено од влаге, плијесни и других облика кварења; рогови на којима се држи кров и греде које повезују зидове и служе за непотпуне стропове, стално димљени, постају тврђи, не труну и не гризу их црви. Што је најважније, ма како била затрпана црногорска кућа, у њој је увијек таква вентилација да никада не осјетите загушљивост. Осим мириса дима не можете осјетити никакав други."¹¹ Описујући до у детаље унутрашњи изглед куће, њену здравствену улогу, као и све промјене које је у периоду свог боравка могао забиљежити, П. Ровински истиче да мајстора за

⁷ Ј. Цвијић, *Балканско њолуосџрво*, 232.

⁸ В. Караџић, *Црна Гора и Бока Коџорска*, Београд, 1953; 122.

⁹ Павле Ровински, *Црна Гора у њрошлосџи и садашњосџи*, том II, Цетиње, 1994; 300.

¹⁰ П. Ровински, *Ibidem: Село Дужи у Дробњаџима - оџис куће Маловиња*; 307.

¹¹ Исто, 326.

градњу камених кућа није било, него су у Црну Гору долазили са Приморја.

Недалеко су били познати мајстори каменоресци из загорских села Боке Которске.

"Крајем прошлог и почетком овог вијека обрађивачи овог простора и сусједне Херцеговине, забиљежили су неке податке и о овој грани људске дјелатности. Сава Накићеновић је забиљежио: „Данас зидарством се баве из крајине новске: Мокрињани, Мојдежани, Камењани, Жљебљани, Пресјечани“. За Суторину констатује да се, народ данас занима мање земљорадњом, а највише зидарством и одлажењем у Америку“. Даље наводи да су Бокељи давали чувене мајсторе који су градили цркве, куће, мостове, по Боки, Херцеговини и Црној Гори. Ишли су љети када сврше послове и остајали три-четири мјесеца, обично од Ускрса до мале Госпојине. Нису имали своје организације, ни мајсторског језика“. Накићеновић констатује: „Данас су се проредили јер не уче дјецу, а старци помрли“¹² Истражујући коваче-каменаре херцегновског краја М. Црнић Пејовић је забиљежила да поред тога што су посједовали природни таленат, занатска достигнућа су им преношена од дједа, оца, стрица, старијег, брата, рођака и комшије. Најприје су аргатовали, односно радили као помоћници. А ако би се ко показао као добар и способан, старији мајстори су га узимали за помоћника и судругара. "Каменорезци су одмах отпочињали каменорезачке послове, или најприје као зидари и клесари, а затим самостално обављали много сложеније радове. За многе од њих остала је прича да нијесу вољели радити кад их неко посматра". Радове су изводили од домаћег камена, а камен су обично вадиле у непосредној близини мјеста живљења или извођења радова. Камен у Жлијебима је био подесан за израду плоча за покривање кућа и цркава.¹³

Описујући кућу, двор и окућницу у Боки, С. Накићеновић наводи да су се куће претежно покривале купама (тиглама), а кровови су били високи, да у кућама не би капало, и да у поткровљу буде више простора. Неке куће су и плочом покриване, а неке и сламом. "Кровови су на ластавице, а рјеђе на падиљон ('padiglione', шатор). Кров на ластавици јест, кад се два ужа, противна зида, заврше у виду трокута, а онда друга два противна зида заврше се водоравно према основици трокута. 'Шљеме' се положи по врховима трокута, тако и двије греде, које се зову 'плање' према шљемени, на оним двама водоравним зидовима се положи. Тада се мањим гредицама, које се зову 'макази', спаја шљеме са плањама, а преко ових малих гредица стављају се жиоке (друге мање), и тада се купама покрива. То је кров на ластавице, или кућа на ластави-

¹² Марија Црнић Пејовић, *Ковачи-каменари херцегновског краја*, Годишњак Поморског музеја - Котор, ХЛ-ХЛII, Котор 1993-1994; 120-125.

¹³ Исто, 130.

це покривена." "Кућа на падиљон изгледа овако: кућни се зидови сви површе тако, да добију форму једног паралелограма. По површини врхова ових зидова поставе се четири греде, које се на крајевима једна с другом учврсте. Из крајева, гдје се те греде спајају, дакле, из углова подигну се у вис четири греде, које се у ваздуху спој у учврсте, тако да ове греде, са онима по врховима зидовима, направе четири трокута. Затим се увезују маказама, а ови опет попречијем жиокама, те се купа покрива. Ово је кров на падиљон'. Ово су кровови у облику шатора, а овамо донесени архитектуром Италијана."¹⁴

Почетком шездесетих година овога вијека куће у селу Крушевице су биле покривене сламом од ражи, за коју сељаци кажу да, ако се добро увеже и постави, може да траје 5-6 година. Неке куће су биле покривене и каменим плочама. Те плоче су вадиле Херцеговци, а већина кућа ставља циглу и диже камену плочу. Ове податке забиљежила је на свом теренском истраживању Марија Црнић Пејовић 19. XI 1962. године. Приликом њених истраживања села Ситнице и Граба 1964. године, остале су забиљешке о изгледу куће у тим селима: "куће су им од камена покривене цријепом, осим двије три које су покривене сламом. Једнодјељне су двије, три остале су дводјељне. У првом одјељењу је огњиште у средини зида окренутог истоку. Огњиште је са ођаком, једно 10 цм, ниже од пода који је од бетона или камених плоча. У неколико кућа купљен је шпорет, али се више ложи огњиште. У овој просторији о зиду виси алат, о жичаним кукама посуђе, углавном фабричко осим бурила. О тавану виси сланина и пршут. На зидовима се још налазе рафови са посуђем (тањира, шоље), у зидовима су два три мања удубљења за остављање, посуђа, алата итд. Околу и поред зидова је сандук за држање кукуруза, на поду ограђена налази се кртола, затим слиједи сандук са наћвама и брашном. На супрот огњишта су врата која воде у собу. Ово одјељење има један до два лежаја, неколико шкриња, које су некада биле обојане и ишаране, данас су то већи дрвени сандуци, а по зидовима су објешене торбе и вреће."¹⁵

За куће у селу Крушевице лијепе описе је оставио Крушевчанин Никола Чировић; он каже да су куће биле "поземљуше" или "потлеуше" у сувомеђини, дужина и ширина је била симболична, према расположивој снази, а висина "бој" (омјера висине човјека који је гради), покривали су их најприје раженом сламом, а касније плочама. Плоче су доносили у горњим Крушевицама из Чардака (2 км удаљенос-

¹⁴ Сава Накићеновић, *Бока, антропогеографска студија*, Насеља српских земаља књ. IX, Београд, 1913: 230.

¹⁵ Марија Црнић Пејовић, биљешке у рукопису са теренских истраживања у селима Крушевици (1962. г.) и Ситница и Граб (1964.г.).

ти). Ова кућа приземљуша имала је само једну преграду, и то плот од колаца и грађе. Други већи дио куће коришћен је за стоку у зимском периоду. Имала је само једна врата и била је без прозора. Предњи вањски дио куће био је ограђен обором у коме се смјештала стока. "Плоче" су грађене у кречном малтеру који је мијешан са пијеском, а понегдје и са црвеницом. На висину "поземљуше" назидао би се још један метар висине, тако да би се на пријашњу висину потаванило и на том тавану би стала чељад, а под таваном стока, овај доњи дио звао се "изба", а горњи "таван", како биљежи Н. Чировић. Ове куће су, каже он, имале два мала прозора на дограђеном дијелу. Плаче су покриване плочом. Ове куће су се у оваквом облику задржале до пред крај XIX вијека, када су их постепено замјењивале куће са спратом, од два метра висине, мада такође са веома малим прозорским отворима.¹⁶

За село Крушевице са зна да су многе куће биле покривене каменим плочама. Кућа Милановића је 1958. године имала кров од камених плоча. Занимљив је податак да од тренутка када се огњиште почело замјењивати шпоретом, а стари кровови од камених плоча цријепом, почеле су да се приграђују старе куће или да се уз њих граде нови објекти за кување, "кужине". Оне су често биле са равним бетонским кровом, као и мале кужине са огњиштем на двије воде, углавном ради сушења меса. Данас куће поред старог огњишта имају и "кужину" са шпоретом.¹⁷

За разлику од до сада описаног што све припада вишедеценијској прошлости, село Жлијеби задржало је са незнатним изузецима своју цјеловитост и свој архаичан изглед у руралној архитектури. Ужљебило се испод обронака Субре и са висина гледа на улазак у Бококоторски залив. Ово село има све камене куће, каменим плочама покривене, до којих се долази каменим плочама покривеним уличицама. У непосредној близини села налазе се "пентари" - налазишта камених плоча.

Мада је ово село удаљено од Херцег-Новога свега 12 км, до данашњих дана задржало је своју аутентичност. Мјештани сматрају да је томе допринијела донедавна неприступачност селу. Наиме, пут до села почео се градити 1972. године, да би прво теренско ауто стигло до Жлијеба 1975. године, а асфалт 1991. године. Шездесетих година овога вијека село је добило струју, а обилује природним изворима воде.

Ово село никада није било бројно, обично је бројало око 150 душа. Сада има десет старачких домаћинстава и једно дијете.¹⁸

¹⁶ Никола Чирковић, *Биљешке о прошлости Крушевица*, у рукопису.

¹⁷ Милан Милановић, *Бајкове Крушевице*, Београд, 1997, 29-31.

¹⁸ Породице села Жлијеби: Сикимићи, Вукасовићи, Шкоро, Радмиловић, Ђуровић, Јунчевић, Шундраци, Беконићи, Чукваси и Деспинићи. Ове породице су најдуже времена живјеле у овом селу, неких више нема, а нека су прешле у град да живе.

Све куће у овом селу су до 1940. године биле каменим плочама покривене. Након Другог свј. рата 5 кућа покрило је своје кровове цријепом. Сеоски мајстори су из безбројних околних "пентара" вадили камен и зидали куће. Познати мајстори су били Крсто Радмиловић, Лазар Радмиловић, Ристо Шкоро и Недјељко Ђуровић. Податке нам је казао Бранко Недјељка Ђуровића, који је од оца научио да ради у камену и са каменом, али се тиме не бави. Његов отац је посљедњи који је 1960. године покрио каменим плочама кућу Јокана Ђуровић.¹⁹ Милева Познановић рођена Ђуровић сјећа се своје родне куће: "која је била на једну воду, па је отац Драго који је лијепо знао радити у камену сам дозидао 'кужину'".²⁰

Занимљиво је да су поред кућа за становање и сви други помоћни објекти (кокошињац, свињац, штала) покривени каменим плочама и веома лијепо озидани клесаним каменом.

У селу се памти да је најдужа кућа, која је била на спрат, имала 48 м, а припадала је породици Деспинић. Сеоска црква Св. Николе, која је веома добро очувана, покривена је каменим плочама.

Због конфигурације терена и начина градње, приземље и спрат куће никада нијесу били исте површине, јер су доњи дјелови куће увијек били мало укупани. Самоуски сеоски мајстори за вађење камена из "пентара" користили су сљедећи алат: крамп - "кљуку", лопату, ћускију, клине гвоздене и маљ од 12 кг тежине, као полуге које су требало да су што дуже. Приликом обраде и рада са каменом за градњу кућа или надгробних споменика користили су: "шквадар, шпицу, мацу, шкарпелу, гљето, зубачу, каћицу, мартелин и висак".²¹

Боравећи на терену села Жлијеби дошли смо до закључка да би његову камену аутентичност боље описали умјетници: сликари и писци. Из тог разлога послужили смо се видео-методом и помоћу камере и фотографског апарата оставили поред писаног и визуелни траг о овом за сада недирнутом бисеру наше традиционалне архитектуре.²²

Када желимо да опишемо камене куће нашег поднебља од истраживања Вука Стефановића Караџића до наших дана уочљиво је да битних разлика и одступања од устаљених типова нема. Упркос свим

¹⁹ Информатор: Бранко Недјељка Ђуровића; шумар; рођен 1950. године у селу Жлијеби, гдје и данас живи.

²⁰ Информатор: Милева Познановић рођена Ђуровић, удала се 1946. г. у село Ратишевина, гдје тада, по њеном казивању, није било ни једне куће каменим плочама покривене.

²¹ Информације пружио Бранко Недјељка Ђуровић, којем овом приликом захваљујем на помоћи при раду.

²² Захваљујем и свим сељанима села Жлијеби, као и Милеви Познановић на пруженим информацијама и Бору Познановићу на помоћи при теренским истраживањима села Жлијеби.

утицајима, човјек ових простора је своју кућу, свој дом, градио по сопственом обрасцу. Запазио је то и Павле Ровински истичући то више пута у свом дјелу "Црна Гора у прошлости и садашњости". Повод овом раду су биле камене плоче, којима су некада покриване куће у Динарској области, по Црној Гори и на Приморју, а чија примјена готово да и не постоји, уочљива је само ту и тамо у фрагментима.

Село Жлијеби у Боки Которској сачувало је сву своју аутентичност, готово све куће (само 5 нијесу), као и помоћни објекти, покривене су каменим плочама. Смисао и циљ овога рада биће остварен ако снимљено на филму и написано на овим страницама покрене надлежне установе к акцији очувања овога села, које се мора посматрати у цјелини, јер је ово стваралачко дјело једног народа, који је задржао и сачувао, и овим начином, своје вјековно трајање на овим просторима.

Јер ако је сељак успио да сачува и задржи овакав стамбени простор, без обзира на све недаће које су га пратиле, а уз употребу у унутрашњој организацији становања свих техничких помагала (шпорета на струју, фрижидера, машина за прање и телевизора), онда се може заиста говорити о доброј и здравој основи на којој је изграђена култура становања на селу. Тешке економске ситуације, друштвене и историјске околности реални су оквири у којима је сељак стварао свој животни простор.

Кућни простор и окућница задовољавали су све разнородне потребе сеоског домаћинства: бављење сточарством, обрађивање земље, гајење житарица, воћа, винове лозе, а увијек је био добро дошао путник и гост, док се под тим каменим плочама одвијао сав друштвени живот.

Ови камени стамбени простори нијесу настали одједном; настајали су постепено још од раног средњег вијека, примајући понешто и од утицаја других култура, а задржавајући увијек своју аутентичност.

Грађевине у камену права су школа градитељства, готово да изненађује да нијесу оставиле значајнији утицај, у савременој архитектури овога поднебља, какав би се могао очекивати.

Потребно је спасити ове живуће манифестације креативних и умјетничких способности нашег сељака, јер то доприноси очувању континуитета националне свијести и учвршћује спознају о традицији и култури.

Dr. Dragana Radojičić

ARCHITECTURE OF THE STONE HOUSES

Summary

It has been more than 150 years since the first papers on our traditional architecture were printed; there are still rural entities and premises which are damaged by the tooth of time, but also those that might be preserved in their full authenticity and beauty.

The village Žlijebi in Boka Kotorska, with small exceptions, has still kept its archaic appearance. Almost all the houses (except of 5 of them covered with tile), are covered with stone plates which were excavated in "pentari" (natural stone deposits, many of them in immediate vicinity of the village), known in the entire surrounding. All the auxiliary premises (stables, chicken-pans and pig-pans) in this village are also covered with table plates. In this village, which has asphalt road (as of covered with table plates). In this village, which has asphalt road (as of 1991), electricity and water supply, people live in houses covered with stone plates, although in old people's households; there is only one child in the village. We believe that with this paper and film "PENAR" we have raised the interest of authorities to protect as much as possible this unique entity of our rural architecture. These stone housing spaces did not originate at once, they were emerging gradually, back from the early middle age. By depositing of past times they were accepting somewhat from the influences of other cultures, preserving all the specific traits of this stony environment and those elements which this environment and social-economic and historic factors were able to offer.

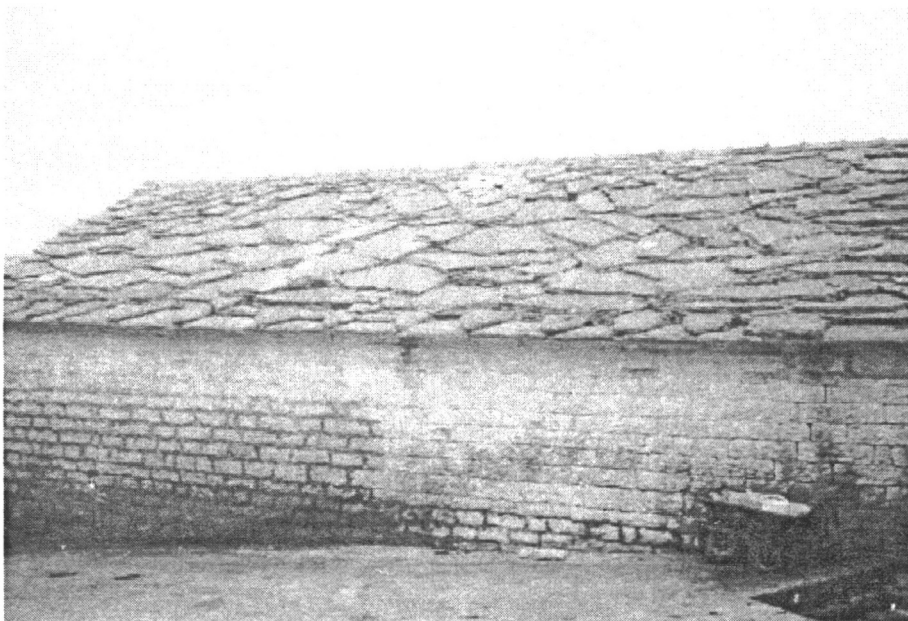
It is necessary to save these living authentic manifestations of creative abilities of our villager, since that is the contribution to preservation of the continuity of national consciousness and strengthening the cognition on own culture and tradition.



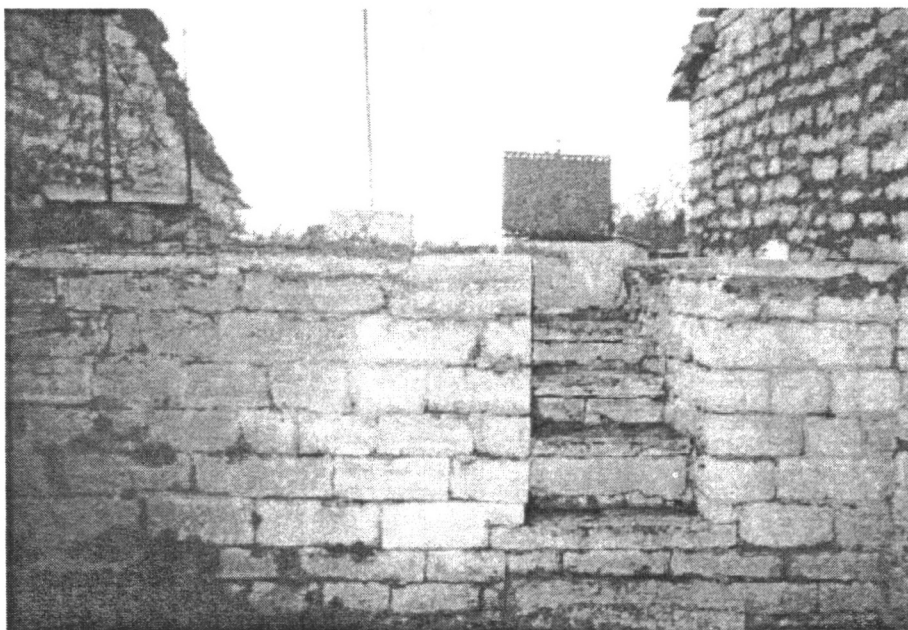
1. Куће у низу засеока Вукасовића



2. Мала кућа Данила Вукасовића



3. Кров од камених плоча



4. Цистерна за воду ("бисџијерна") Паја Шкера

