

МИЛИЦА КРИЖАНАЦ

## КЕРАМИКА ИЗ БУНАРА У ЦРКВИ СВ. ТРИПУНА У КОТОРУ

У току археолошких ископавања (1987-88), која су претходила заштитним архитектонским радовима на катедралној цркви Св. Трипуна у Котору извођеним након јаког и разорног земљотреса (1979), у бунару смештеном у јужном броду<sup>1</sup>, поред многобројних уломака стаклених посуда<sup>2</sup>, као и других покретних налаза, било је више десетина фрагмената тридесет пет посуда од керамике. И поред тога што ово нису једине керамичке посуде нађене приликом поменутих радова у цркви, оне су по свом облику, украсу, а и по месту где су похрањене, разликују од поменутих. Остали фрагменти посуда могли су dospети у катедралу у земљу која је доношена за насипање, ако не раније оно почетком века, након истраживања која је у цркви организовао и водио дон Иво Стјепчевић.<sup>3</sup>

Иако се за сада не може поуздано рећи када је бунар, који је истовремен са црквом из 12. века, престао да има своју примарну функцију и када је послужио као отпадна јама, посуде од стакла и керамике које су ту похрањене мора да су биле од неког значаја за саму цркву, јер су закопане у непосредној близини олтара.

Налаз о којем говоримо садржи већим делом трпезну, луксузну керамику, с једним мањим бројем примерака заступљене су посуде за чување и припремање хране, као и керамика посебне намене (пећњаци).

---

<sup>1</sup> Крижанац 1995, 202-213.

<sup>2</sup> Иста, *Налаз средњовековног стакла из бунара у цркви св. Трипуна у Котору*, магистарски рад, 1996 (непубликовано).

<sup>3</sup> Стјепчевић 1938, мада о самим ископавањима нема помена.

## ТРПЕЗНА КЕРАМИКА

Како целокупни налаз није нађен у контексту датованог слоја, а бунар је могао бити затрпан након неког од многобројних земљотреса који су често рушили град у 15, 16. и 17. веку, до опредељења посуда дошло се искључиво компаративним методом. Упоређујући материјал са посудама које се јављају на територији целе Италије можемо рећи да једним већим делом трпезна керамика нађена у бунару припада тзв. "архајској мајолици" и "прото мајолици", а мањим делом "архајском зграфиту" и керамици превученој енгобом.

"Архајска мајолика", а пре свега "прото мајолика", како им само име казује, по квалитету и степену технолошког развоја претходе надалеко чувеној италијанској мајолици, у чијем ће стилу бити израђене луксузне и уметнички вредне посуде почев од средине 15. века.

Термин "архајска мајолика" намењен је групи северноиталијанске средњовековне керамике са танком глеђу<sup>4</sup>. Скоро истовремено са увођењем овог термина почео је да се користи и назив протомајолика, првобитно за групу средњовековне керамике, у контексту 13. века, која је нађена у Коринту.<sup>5</sup> Овај назив добила је по веома сличној полихромнојдекорацији и што је сматрана њеном претечом. Како су фрагменти протомајолике налажени и ван територије Италије, изгледало је да је порекло протомајолике на источном Медитерану или Блиском истоку. Каснијим открићима утврђено је да је она произвођена и у локалним италијанским радионицама. Радионице које су радиле у северној и средњој Италији потврђене након више скорашњих археолошких ископавања (у Мецођорну и Апулији Лућера, Бриндизи и др.), где се производила, како сад ствари изгледају, најранија полихромна мајолика с почетка 13. века.<sup>7</sup> Категорије у оквиру "прото мајолике" су велике; тако се у ову групу, на основу технологије израде, сврстава и монохромно (зелено или браон), глеђосана керамика. Зелено глеђосана керамика, која има византијско или исламско порекло, од 12. века се производи у локалним јужноиталијанским радионицама, у циљу да имитира своје много луксузије металне узор. Након 13. века ово посуђе више није у моди и замењује га полихромна керамика. С друге стране, браон глеђосане посуде, изгледа, дуго су биле у моди, а, највероватније је, пореклом су из северне Италије<sup>8</sup>. Једна од карактеристика "прото мајолике" је коришћење црвене боје. Ова група керамике потиче из јужне Италије (Апулија и Базилиата), а јавља се у тробојној (црвена,

<sup>4</sup> Blake 1986, 321.

<sup>5</sup> Whitehouse 1982, 193.

<sup>6</sup> Liverani 1958, 10.

<sup>7</sup> Whitehouse 1982, 193-194.

<sup>8</sup> Исто, 187-188; Buerger 1979, 35, 67.

зелена и браон) или двобојној (црвена и браон) варијанти. Тробојну варијанту неки научници издвајају у засебну категорију и означавају је као RMR (Ramina/бакар-Manganese/ манган Rosso/гвожђе) керамику.<sup>9</sup>

Првобитну, стандардну фазу "архајске мајолике" која се јавља од средине 13. века карактерише двобојност сликања зеленом која потиче од оксида бакра и браон (црна) која се добијала од мангана. Код позније варијанте, познате као "плава архајска мајолика", која се јавља од средине 14. века, зелену боју замењује плава добијена од једињења кобалта. "Архајска мајолика" је најчешћа у северној и централној Италији.<sup>10</sup>

Термин "архајски зграфито" употребљен је први пут за налазе из Фаенце који су представљали најраније познато урезано и сликано посуђе.<sup>11</sup> По досадашњим налазима "архајски зграфито" се најчешће јавља у северној Италији (мада би могао имати византијско или исламско порекло) и тај термин подразумева прву керамику са енгобом и бледожутим основом у коју је урезан зграфито мотив, а преко њега је разливена зелена и браон глеђ. Јавља се у области Тиренског мора и области реке По у 14. и 15. веку.<sup>12</sup>

Карактеристике "стандардне архајске мајолике" су: да имају тање зидове, да су начињене од компактне, финије црвене земље разних нијанси; да су са спољашње стране превучене танком глеђу сиве или пурпурнобеличасте боје. Посуде из групе "плаве архајске мајолике" имају сличну, али мат глеђ, а израђене су од жућкасте, трошне глине. Од трошне розикасте глине са беличастим премазом са спољашње стране су израђиване посуде из групе "прото мајолике". Зграфито посуде су израђиване од црвене глине са основом од жуте глеђи. Најчешћи облици међу "архајском мајоликом" су бокали, а у оквиру "архајског зграфита" и "прото мајолике" су зделе.<sup>13</sup>

Налаз из бунара, поред стандардних облика трпезне керамике - здела и бокала - садржи и тањире, шоље и крчаге. Највећи број (њих 23, што чини 76,7%) посуда је израђен од fine пречишћене земље, црвене боје разних нијанси, а сасвим мали број (7 посуда 23,3%) израђено је од жућкасте земље. Укупно четрнаест посуда превучено је монохромном глеђу, једанаест је украшено сликањем, зграфитом су украшене три посуде, а две су превучене само енгобом.

Целокупни материјал разврстан је на основу облика, а не на основу техника којима су посуде украшене, што се у литератури најчешће чини када је реч о "архајској мајолици или зграфиту" и "прото мајолици".

<sup>9</sup> Buerger 1979, 61; Whitehouse 1982, 191.

<sup>10</sup> Делонга, 1992, 459-360, 368; Buerger 1979, 41

<sup>11</sup> Blake 1986, 321-22.

<sup>12</sup> Ermeti 1994, 201; Buerger 1979, 41, 69.

<sup>13</sup> Delonga 1992, 360; Buerger 1979, 41, 55, 57, 69.

## I. - ЗДЕЛЕ

Зделе су најмногобројније посуђе у налазу. Има их седамнаест, што чини 48,6% укупног броја посуда. Преовлађују зделе мањих димензија намењених свакодневnoj употреби, монохромно глеђосане али има и здела украшених зграфито техником и сликањем. Највећи број, њих петнаест, израђене, од црквенасте глине, разних нијанси, док су преостале две начињене од глине жућкасте боје. "Прото мајолици" припада укупно 16 здела, "архајском зграфиту" и енгобираној керамици по једна. По облику најмногобројније су биконичне зделе (15 здела), а заступљене су и зделе консуног (2 зделе) и хемисферичног (једна здела) облика.

## I/1. - Биконичне зделе

Сви облици биконичних здела присутни у налазу из бунара јављају се у оквиру глеђосане али и неглеђосне керамике на територији целе средњовековне Италије, и то најчешће у контексту 13. и 14. века. На основу облика поделили смо их у четири подваријанте.

## I/1a. - Биконичне зделе са ободом окренућим њрема унућра

Две зделе које су на основу облика уврштене у ову подваријанту припадају групи "прото мајолике". Здела на Т. I/1 монохромно је глеђосана, а на прелому је сиве боје, што је редак пример у налазу из бунара, али је чешћа појава у оквиру монохромне керамике.

По облику и зеленој глеђи поменута здела рађена је у византијској традицији, али није искључена могућност да припада овом занатском кругу. У прилог оваквој претпоставци искључена могућност да припада овом занатском кругу. У прилог оваквој претпоставци иде појава по облику скоро идентичне посуде из Херсона на Криму, која је, скоро сасвим сигурно, опредељена као византијска а датована је у касни 12. век. У Папхосу на Кипру у групи егејске глеђосане керамике из прве половине 13. века налазимо неукрашену зделу, са траговима зелене боје, која по облику, сем што је изгледа нешто плића, веома подсећа на зделу из бунара.<sup>14</sup> У времену о којем говоримо на територији Италије овакав облик здела изгледа да се не јавља често. У нама приступачној литератури, по облику сличне зделе налазимо у Пизи, али је овај примерак украшен са белом глеђу<sup>15</sup> и уопште на територији Тоскане међу неглеђосаном керамиком од пречишћене земље, жуто-розикасте боје. Сва керамика из Тоскане датује се од 13 - 15. века<sup>16</sup>, али, на основу већ реченог, зелено глеђосана керамика се датује у 13. век.

<sup>14</sup> Megaw 1975, 38, Т. 17/2; fig.1c.

<sup>15</sup> Tongiorgi 1964, 21; фиг. 5.

<sup>16</sup> Ricci Portoghezi 1972, 60, фиг.2.

Здела на Т. I/2, превучена је сивкастом глеђу која се јавља на "архајској мајолици", али како је начињена од веома трошне жућкасте глине а украшена само разним нијансама браон боје, вероватније је да припада једној од група "прото мајолике". Посуде сликане (мангана) браон на белој основи веома су честе на Сицилији и у Апулији.<sup>17</sup> С друге стране, у Волтери (Тоскана), у контексту 14. века из групе фаентинске мајолике публикована је здела која по облику сличи поменутој из бунара.<sup>18</sup>

### 1. Здела

Т. I/1

Ro=18cm, H=7cm, Rd=6,6 cm

Дубок рецепијент, биконична форма, обод окренут према унутра, тањи зидови, ниска, благо издигнута прстенаста стопа. Маслинасто-зелена глеђ само са унутрашње стране, а споља је превучена енгобом.

На прелому сива, витло;

Монохромно глеђосана керамика;

Датовање: 13. век

(i.b.974)

### 2. Здела

Т. I/2

Ro=14cm, Rd=8 cm

Дубок рецепијент, биконична форма, ниска прстенаста стопа. Сива глеђ са обе стране посуде. Унутрашњост зделе украшена је концентричним, светлијим и тамнијим браон линијама. Сачувана је у лошем стању.

Жута, трошна глина, витло;

Прото мајолика;

Датовање: 13-14. век

(i.b.991)

*I/1b -Биконичне зделе са хоризонтално извученим ободом на спољну страну*

Ова подваријанта здела, заступљена само једним примерком (Т. I/3), припада групи монохромно глеђосане керамике у оквиру "прото мајолике". У Салерну (Кампања) у контексту 12. века нађена је зелено глеђосана здела веома слична оној из бунара, с том разликом што нема канелуре.<sup>19</sup> У период 12. и прву половину 13. века датоване су зелено-глеђосане зделе сличног облика и са сличним ободом, од којих су неке украшене канелурама, које потичу из Ђенове (Лигурија).<sup>20</sup> Међутим,

<sup>17</sup> Buerger 1979, 36.

<sup>18</sup> Cristofani 1971, 11, Тав. II/6, 14, Н. 34.

<sup>19</sup> Iannelli 1985, 22, фиг. 2/7.

<sup>20</sup> Cabona-Gardini-Pizzolo 1986, 462, Тав. VI/12, 39.

здела најсличнија поменутој из бунара нађена је приликом ископавања Диоклецијанове палате у Сплиту<sup>21</sup>, гдје је уопште нађена већа количина зелено глеђосаних посуда.

На територији Србије такође се јавља овакав тип здела, које хронолошки припадају 13. веку. Прва здела потиче из манастира Студенице<sup>22</sup>, а друга из средњовековног Раса<sup>23</sup>. Обе деле су глеђосане зелено, а интересантан податак је да је здела из Студенице на прелому сиве боје попут зделе на Т.И/1.

### 1. Здела

Т. I/3

Ro=15 cm, H=5,8 cm, Rd=7 cm

Дубок реципијент, биконична форма, кратак обод извучен на спољну страну, танки зидови, ниска прстенаста стопа. Маслинасто-зелена глеђ и са спољашње и са унутрашње стране. Горњи део посуде, са спољашње стране, украшен је канелурама.

Црвена глина, витло;

Монохромно глеђосана керамика;

Датовање: 13. век

(i.b.975)

### I/1c - Биконичне зделе са наглашеним ребром

Овај тип здела је најмногобројније посуђе у целом налазу из бунара. Има их укупно десет и све су монохромно глеђосане разним нијансама броан глеђи која покрива у потпуности унутрашњост а спољашњу страну само делимично. Све су израђене од црвене, компактне глине. Најсличније зделе и по облику и по боји глеђи налазимо недалеко од Котора у Сплиту<sup>24</sup> и у средњовековном Брибиру.<sup>25</sup> У Брибиру се у оквиру живота средњовековног града датују од 14. до почетка 16. века и опредељују се као производи из северне Италије (Венето) што претпоставља и Ј. Буергер, која сматра да ове посуде имају византијско или арапско порекло.<sup>26</sup> Остале зделе биконичне форме са више или мање наглашеним ребром налазимо на територији северне и средње Италије у Ромањи (Фаенца), Марки (Урбино), Тоскани (Пиза)<sup>27</sup>. Здела из Фаенце превучена је само енгобом, без глеђи, док је код зделе из Пизе ребро на прелому тордирано. Сличност са зделом из Урбина је само приближна. Здела из Фаенце датована је у 14. век, а из Урбина у период од треће четвртине 14. до 16. века.

<sup>21</sup> Buerger 1979, Т. 7/Г IV 12.

<sup>22</sup> Пејовић 1988, 73, Сл. 37

<sup>23</sup> Поповић 1978, 27, Т. III.

<sup>24</sup> Buerger 1979, Т. 8/Г IV 22,23.

<sup>25</sup> Delonga 1987, кат.бр. 275

<sup>26</sup> Delonga 1987, 87; Buerger 1979, 67.

<sup>27</sup> Liverani 1960, 36, Tip B) a; Ermeti 1994, fig. 2/7b; Tongiorgi 1964, fig. 6

**1. Здела**

$R_o=14.6\text{ cm}$ ,  $H=6.3\text{ cm}$ ,  $R_d=6.6\text{ cm}$

Дубок реципијент, биконична форма, непрофилисан обод, наглашено пластично ребро где се трбух ломи, ниско прстенасто дно. Браон глеђ са унутрашње стране и са спољашње у горњем делу до ребра. На три места трагови трипода.

Црвена глина, витло;

Монохромно глеђосана керамика;

Датовање: 14. век

(i.b.976)

**2. Здела**

T.I/4

$R_o=14\text{ cm}$ ,  $H=6.4\text{ cm}$ ,  $R_d=6.6\text{ cm}$

Дубок реципијент, биконична форма, непрофилисан обод, наглашено пластично ребро где се трбух ломи, ниско прстенасто дно. Браон глеђ са унутрашње и спољашње стране у горњем делу до ребра.

Светлоцрвена глина, витло;

Монохромно глеђосана керамика;

Датовање: 14. век

(i.b.977)

**3. Здела**

$R_o=13$ ,  $H=6.1$ ,  $R_d=5.2\text{ cm}$

Исто као претходна, само светлобраон глеђ и на два места трагови трипода.

Светлоцрвена глина, витло;

Монохромно глеђосана керамика;

Датовање: 14. век

(i.b.978)

**4. Здела**

$R_d=5.2\text{ cm}$

Исто као претходна, само недостаје обод и тамнобраон глеђ само са унутрашње стране;

Црвена глина, витло;

Монохромно глеђосана керамика;

Датовање: 14. век

(i.b.979)

**5. Здела**

$R_o=14\text{ cm}$ ,  $R_d=5.8\text{ cm}$

Исто као претходна, само браон глеђ са унутрашње стране, а спољашње црвени премаз; нема трагова трипода.

Црвена глина, витло;

Монохромно глеђосана керамика;

Датовање: 14. век

(i.b.980)

**6. Здела**

$R_o = 14 \text{ cm}$ ,  $R_d = 4.6 \text{ cm}$

Исто као претходна, само тамнобраон глеђ са унутрашње стране.

Црвена глина, витло;

Монохромно глеђосана керамика;

Датовање: 14. век

(i.b.981)

**7. Здела**

$R_o = 12 \text{ cm}$

Исто као претходна, само недостаје доњи део посуде; светлобраон глеђ са обе стране.

Црвена глина, витло;

Монохромно глеђосана керамика;

Датовање: 14. век

(i.b.982)

**8. Здела**

$R_o = 13 \text{ cm}$

Исто као претходна, само недостаје доњи део зделе; браонзеленкаста глеђ са унутрашње стране.

Црвена глина, витло;

Монохромно глеђосана керамика;

Датовање: 14. век

(i.b.983)

**9. Здела**

$R_d = 5.6 \text{ cm}$

Исто као претходна; сачувано само дно; браон глеђ са унутрашње и са спољашње стране.

Црвена глина, витло;

Монохромно глеђосана керамика;

Датовање: 14. век

(i.b.984)

**10. Здела**

Исто као претходна; сачуван само део трбуха са пластичним ребром. Прскана браон глеђ са унутрашње, а изгледа и са спољашње стране.

Црвена глина, витло;

Монохромно глеђосана керамика;

Датовање: 14. век

(i.b.985)

*I/1d - Велике биконичне зделе*

Овакве зделе, због своје величине, највероватније су служиле за чување или припремање хране. Здела је веома једноставне израде, превучена је енгобом без глеђи, а испод обода украшена је валовни-



цом, која је чест украс на керамици још од њеног настанка. Зделу већих димензија украшену валовницом налазимо у сливу реке По у Бреши (Ломбардија), датовану од 10-14. века.<sup>28</sup> Међутим, овакве зделе могли су производити и локални грнчари којих је, засигурно, било у средњовековном Котору.

### 1. Здела

T.I/6

Ro=36 cm

Велики реципијент, биконична форма благо разгнут обод, недостаје дно. Одмах испод обода украшена је валовницом. Са обе стране превучена је светложућкастом енгобом.

Црвена глина, витло;

Енгобирана керамика;

(i.b.992)

### I/2. - Хемисферичне зделе

Ова варијанта здела, у налазу заступљена само једним примерком, веома је чест облик посуда које се срећу још од античког доба. По облику, сличне зделе налазимо у средњовековном Херсону из 13. века, али и на територији јужне Италије у времену од 12. до 14. века<sup>29</sup>. Међутим, све ове зделе су или украшене зграфито или сликаном техником. Сличне по облику, браон глеђосане зделе нађене су приликом истраживања. Диоклецијанове плате у Сплиту<sup>30</sup>, док из средњовековног Брибира потиче слична зелено глеђосана здела у контексту 14-16.века<sup>31</sup>. По аутору каталога средњовековног Брибира, производња ових здела је у северној Италији (Венецији), одакле су допремљене у Брибир.<sup>32</sup> У типологију здела из Тоскане у групи архајске мајолике 14. века укључен је сличан тип здела.<sup>33</sup>

### 1. Здела

T.I/5

Ro=13.5 cm, H=5.3 cm, Rd=5.4 cm

Калотаст облик, дубок реципијент, непрофилсан обод, ниска прстенаста стопа. Светлосмеђа (браон) глеђ са унутрашње и спољашње, али само при дну, стране.

Црвена глина, витло;

Монохромно глеђосана керамика;

Датовање: 14. век

(i.b.986)

<sup>28</sup> Brogiolo-Gelichi 1986, 304, Тав. VIII/1

<sup>29</sup> Јакобсон 1979, 133, Рис. 83; Whitehouse 1982, Фиг. 4/11 и фиг. 5/15.

<sup>30</sup> Brueger 1979, Т. 8/Г IV 27.

<sup>31</sup> DeLonga 1987, кат. бр. 272.

<sup>32</sup> Иста, 86.

<sup>33</sup> Berti-Capelli-Francovich 1986, fig. II/17, 18

## I/3. - Коничне зделе

Од две зделе из ове варијанте она на Т.П/1 по свом украсу, засигурно, припада "архајском зграфиту". Овакав тип здела среће се на бројним локалитетима, сали са разним варијантама профилације обода и различитих димензија. Из Фаенце (Ромања) из периода 14. века потиче здела сличног облика украшена зграфито техником.<sup>34</sup> У групи архајске мајолике из Тоскане из 14. века такође срећемо зделе равних косих страна, као и међу пизанско-лигуријском "архајском мајоликом" датованому 15. век. Сличан централни мотив налази се на једној здели из Урбина (Марка), чије је датовање широко, од 14. до 16. века<sup>35</sup>. Међутим, и по облику и по украсу палмета најсличније делове здела налазимо недалеко од Котора, у Сплиту.<sup>36</sup>

Здела на Т.П/2 по урезаном орнаменту и црвеној глини од које је начињена могла би бити сврстана у групу "архајског зграфита". Међутим, по сасвим једноставном плитко урезаном орнаменту на танком слоју белог премаза могла би бити у вези са "прото мајоликом". Овакво груписање сугерише Ј. Буергер на основу неколико налаза здела, другачијег облика али сличне декорације, нађених у Сплиту, којима је и датовање и порекло непознато.<sup>37</sup>

**1. Здела**

Р.П/1

Ro=16.2 cm, H=5.7cm, Rd=10 cm

Конусни реципијент косих, равних страна, непрофилисан обод, равно дно. Бело-жућкаста глеђ са унутрашње и спољашње стране, али само око обода, а остало део је превучен енгобом. Унутрашњост је украшена урезаним флоралним орнаментом (графито техника) у виду листова у браон боји, између којих су снопови косих линија са местимично наношеном зеленом и окре глеђу. Око дна су концентричне кружнице.

Црвена глина, витло;

Архајски зграфито;

Датовање: 14.-15. век

(i.b.988)

**2. Здела**

Т. П/2

Ro=11 cm, Rd=8 cm

Дубоки реципијент косих страна, непрофилисан обод, сасвим ниска прстенаста стопа. Светложућкаста глеђ само са унутрашње стране. Унутрашњост је украшена урезаним геометријским орнаментом браон боје.

<sup>34</sup> Liverani 1960, 37, tip C)lh<sup>35</sup> Berti-Capelli-Francovich 1986, fig. II/16, 26; Gelichi 57, fig. 3/32; Ermeti 1994, fig.2/3a<sup>36</sup> Buerger 1979, T. 10/G V 37 и мотив само на Т.8/G V 28.<sup>37</sup> Исто, 68; Т. 8/G IV 44.

Црвена глина, витло;  
Прото мајолика;  
(i.b.989)

## II. - ТАЊИРИ

Пошто је сачуван само доњи део посуде, тешко је са сигурношћу рећи да ли је он припадао тањиру или плићој здели. Међутим, како се поменуто дно посуде са веома косим странама разликује доста од дна осталих здела, сврстано је варијанту тањира, која обухвата само овај један примерак, јединствен у налазу и по декорацији (Т.II/3). По бојама које су коришћене за осликавање посуде без сумње се може рећи да припада типу "прото мајолике". Приликом ископавања Диоклецијанове палате у Сплиту нађено је доста уломака украшених у овој комбинацији, међу којима и здела са веома сличним мотивом као на тањиру из Катедрале.<sup>38</sup>

### 1. Тањир

Т.II/3

Rd=6.8 cm

Плитки реципијент; сачувана само ниска прстенаста стопа. Премаз светле боје са обе стране (енгоба). Украшена је, са обе стране, сликаним флоралним (у виду цвета) и геометријским орнаментом, разним нијансама браон, црвенаксте и зелене боје.

Црвена глина, витло;

Прото мајолика;

Датовање: 13.-14.век

(i.b.990)

## III. - БОКАЛИ

Од укупно девет бокала из бунара, што чини 25.7% у односу на све нађене посуде, највећи број, њих пет, припада "архајској мајолици", три "прото мајолици" и један "архајском зграфиту". Два бокала из групе "архајске мајолике" припадају стандардној фази украшених у комбинацији зелене и браон, а три "плавој архајској мајолици" декорисаних плавом и браон. Бокали из групе "прото мајолике" разликују се и по облику и по коришћеним бојама. Два су украшена у комбинацији браон и зелене, а један је осликан црвеном и браон. Зграфито примерак украшен је у класичној комбинацији браон и зелене, а један је осликан црвеном и браон. Зграфито примерак украшен је у класичној комбинацији зелене и окер. Најзаступљенији облик је бокал овоидног, благо

<sup>38</sup> Исто, б1; Т.3/Г III 15

биконичног тела са кратким вратом, тролисним изливником и равним дном (Т.III/4; Т.IV/2; Т.В). Два бокала (Т.IV/1 Т.II/5) имају наглашено биконично тело, а један (Т.III/1) има издужен врат. Четири бокала рађена су од жућкасте, а сви остали од црвене земље. Спољашњост им је превучне безбојном светлозеленом, белом или сивкастом глеђу, која је често веома оштећена и сачувала се само местимично. Унутрашњост је најчешће превучена окер, сјајном глеђу.

### III/1. - Бокали са дугим вратом

По начину на који је украшен - сликаним орнаментом браонкасте и зеленкасте боје - бокал ове варијанте могао би се сврстати у групу стандардне "архајске мајолике." Међутим, овакав облик бокала, који је уопште редак, не јавља се у оквиру поменуте групе. По облику, а и по декорацији, бокал на Т.III/1 потиче, највероватније, из јужне Италије (Апулије и Сицилије), где се у току 13. и 14. века производила грнчарија под јаким муслиманским утицајем, тако да постоји велика могућност да су бокали овог типа произашли из сараценских узора какви су пронађени на Сицилији и у Лућери.<sup>39</sup> У групи "прото мајолике" с краја 13. и почетка 14. века нађене у Коринту, било је бокала идентичног облика мада са другачијом декорацијом.<sup>40</sup> Облик и жућкаста глина омогућују нам да овај бокал сврстамо у групу "прото мајолике."

#### 1. Бокал

Т. III/1

Ro=9.6 cm, Rd=8.4 cm

Сачувани су горњи део са издуженом вратом који се завршава тролисним изливком раменом и тракастом дршком која иде испод обода до рамена посуде и доњи део који чини равно дно. Са спољашње стране, врат, раме и дршка су украшени сликаним геометријским орнаментом: између вертикалних линија браон боје налазе се хоризонталне зеленкасто-жућкасте траке између којих су браон таласасте линије. Бокал је, највероватније, био превучен безбојном глеђу, која се местимично сачувала само на унутрашњој страни.

Жућкаста глина, витло;

Прото мајолика;

Датовање: 13.-14. век

(i.b.1000)

<sup>39</sup> Ragona 1960, 3; tav.II/c, d.

<sup>40</sup> Williams-Zervos 1993, 17-18; Pl. 6/5.

### III/2. - Бокали са кратким вратом

Бокали са кратким вратом припадају "архајском зграфиту", "архајској мајолици" и "прото мајолици". Сем бокала са наглашеним биконичним телом, сви остали имају приближно исти облик и приближних су димензија, док им се украс као и боје којима је изведен разликују.

#### III/2a. - Бокали са биконичним телом

Бокал на Т.II/5 због своје велике сличности с аналогним из Емилије Ромање<sup>41</sup> могао би бити пореклом из северне и средње Италије. Велика сличност се показује и у облику и у украсу, као и са бокалима из области реке По који припадају групи "архајског зграфита" 14. века.<sup>42</sup> Слични бокали присутни су и у средњој Италији: у Тоскани и у Марки (Урбино)<sup>43</sup> у периоду од 13-14. века. Иако са сигурношћу не можемо рећи из којег је керамичког центра допремљен овај бокал у Котор, сигурно је да припада групи "архајског зграфита" и да је производ северно или средње-италијанских радионица у времену 14-15. века.

Други бокал из бунара са преломљеним телом рађен у комбинацији зелене и браон боје на Т.IV/1 има сасвим једноставан украс, какав се, рецимо, јавља на бокалу из Пизе, из времена 14-15. века.<sup>44</sup> Сличан бокал по облику и коришћеним бојама са мрежастим украсом нађен је у Сплиту, где је сврстан у групу "прото мајолике".<sup>45</sup> На основу облика, атипичног украса за "архајску мајолику", светле глеђи и светле глине, поменути бокал можемо сврстати у групу "прото мајолике".

#### 1. Бокал

Т.II/5

Ro=9 cm, H=18 cm, Ed=9.4 cm

Биконични трбух са широким тролисним изливником, тракаста дршка која спаја обод са средином трбуха гдје је преломљени равно дно. Цео бокал са спољашње стране украшен је урезаним геометријским орнаментом у тамној боји (зграфито техника) подељеним у хоризонтална поља у којима се понавља украс у виду изломљене линије, сем у пољу испод изливника, где је урезан тролисни цвет начињен од елипски кроз чија средишта иду цик-цак линије. По целој спољашњој површини која је превучена скоро белом глеђу слива се глеђ масли-настозелене и окер боје, док је унутрашњост превучена безбојном сјајном глеђу. Дршка, која је при дну спљоштена прстима, украшена је

<sup>41</sup> Gelchi 1986, 393, fig. 45-46.

<sup>42</sup> Blace 1986, 329, fig. 4/9, 10.

<sup>43</sup> Ricci, 1972, 64, fig. 12; Ermeti, 1994, 210, fig. 2/8.

<sup>44</sup> Tongiorgi, 1964, fig. 3f.

<sup>45</sup> Buerger 1979. T. 11/G VI 2.

двема урезаним вертикалним, таласастим линијама преко којих се слива маслинасто-зелена глеђ. Светло-црвена глина, витло;

Архајски зграфито;

Датовање: 14.-15.век.

(i.b.1001)

## 2. Бокал

T.IV/1

Ro=12 cm, H=oko 19 cm, Rd=12 cm.

Биконични трбух са широким тролисним изливком, тракаста дршка која спаја обод са средином трбуха где је преломљен, и равно дно. Средишња зона бокала украшена је сликаним наизменичним зеленим и браон вертикалним таласастим линијама на светло-зеленој глеђи којом је превучена спољашња површина, док је унутрашња превучена сјајном безбојном глеђу. Дршка је спљоштена прстима при дну.

Светло-црвена глина, витло;

Прото мајолика;

Датовање: 14.век

(i.b.1002)

### III /2b. - Бокали са овоидним блаџо биконичним њелом

Од шест бокала пет припада групи "архајске мајолике", а један "прото мајолици". Сликани орнамент изведен је у три двобојне комбинације: браон-зелено, браон-плаво и браон-црвено. Тело бокала (укључујући и бокал са оводним телом) украшено је једним или више централних мотива (T.V/2, T.III/4), хоризонталном поделом у две или више трака (T.IV/2, T.IV/3) и вертикалном поделом правих или таласастих линија (T.V/1, T.V/3).

Облик бокала са благо изломљеним телом је често заступљен у групи стандардне "архајске мајолике." По облику веома слични бокали налазе се у Интернационалном музеју керамике у Фаенци (Ромања). Поједини бокали из поменуте музејске збирке<sup>46</sup>, сем што су по облику слични, украшени су на скоро идентичан начин као бокал из бунара на T.IV/2. Сликани су у комбинацији зелене и браон, а у декорацији је коришћен мрежаст орнамент и стилизовани флорални украси смештени у две зоне одвојене вертикалним дебљим линијама.<sup>47</sup> Поменути бокали имају у оквиру украса укомпонован и грб, који је можда постојао и на примерку из бунара, на жалост сачуваном фрагментарно. Мрежаст орнамент среће се и на другим местима, на пример на тлу

<sup>46</sup> Liverani, 1960, tav. XII, XVI.

<sup>47</sup> Исто, tav. XII/e.f.

Сицилије<sup>48</sup>, Умбрије (Асизи) и Тоскане (Пиза)<sup>49</sup>, Ромање (Фаенза)<sup>50</sup> мада облици бокала нису идентични овим из бунара. Сви поменути бокали из Фаензе, као и бокал из Сиракузе, датовани су у 14. век, а материјал из Асизија потиче из 13-14. века. И недалеко од Котора, на Јадранској обали, у Сплиту налажени су фрагменти стандардне "архајске мајолике".<sup>51</sup>

"Плава архајска мајолика" (Т.V; т.П/2), која је нешто познија од тзв. стандардне зеленосмеђе, јавља се на више мјеста у Италији, а заступљена је и међу експонатима Музеја у Фаенци (Ромања), одређених у 14. век.<sup>52</sup> На далматинској обали и залеђу, у Сплиту и Брибиту, као и на простору бивше републике БиХ (Краљева Сутјеска)<sup>53</sup> срећу се уломци керамике у браон-плавим тоновима. У Брибиру они се датују у прву половину 15. века, а Сутјешка керамика од средине 14. до средине 15. века. Сва три бокала у браон-плавој техници из бунара рађена су од жућкасте земље, као што је то случај и са примерцима из Брибира, а бокал на Т.V/1 има троугласто завршену дршку, што је све заједно одлика "плаве архајске мајолике" на простору средње Италије (Марка и Ромања).<sup>54</sup> Декоративни елемент плетенице одмах испод обода карактеристичан је за обе групе, док се у случају керамике из бунара јавља само на "плавој архајској мајолици". Овакав украс срећемо на једном од бокала из Фаенце.<sup>55</sup>

Бокал на Т.П/4 рађен је у алтернацији црвенкасте и браон, без присуства зелене, што је карактеристично за "прото мајолику" јужне Италије. Делови "прото мајолике" сликане у комбинацији само црвене и браон налажени су у Сплиту.<sup>56</sup> Бокал са тробојним украсом и са централним мотивом унутар којег је лист, мада не идентичан као на бокалу из бунара, потиче из Апулије.<sup>57</sup> Мотив срцоликих листова јавља се на бокалима из средње (Асизи,<sup>58</sup> Фаенза<sup>59</sup>) и јужне Италије (Барија)<sup>60</sup>, мада у комбинацији других боја и у великом временском распону.

<sup>48</sup> Zauli Naldi, 1958, tav. II/b (desno).

<sup>49</sup> Palumbo, 1971, tav. LIIV/c,d,f; Ricci Portighezi, 1972, tav. XXV/a,c; Berti-Cappelli-Francovich, 1986, 488, tav. 4.

<sup>50</sup> Racham, 1940, sl. 7.

<sup>51</sup> Buerger 1979, 55-56; T.12.

<sup>52</sup> Liverani, 190, tav. XVIII.

<sup>53</sup> Buerger 1979, T.13/GI 33; Delonga, 1992, 368, слике на стр. 369-371; Анђелић 1973, 186-188.

<sup>54</sup> Delonga 1992, 369.

<sup>55</sup> Liverani 1960, tav. XVIIIe

<sup>56</sup> Buerger 1979, 61.

<sup>57</sup> Liverani, 1962, tav. XLI/a.

<sup>58</sup> Palumbo, 1971, tav. LXXVII/b

<sup>59</sup> Liverani, 1976, tav. XIII-XVa; isti, 1960, tav. XVI/d.

<sup>60</sup> Cotter-Whitehouse, 1990, motiv 10.

Од сачуваних шест дршки, три су украшене, као што је то чест случај у оквиру групе керамике о којој говоримо, а три имају троугласте завршетке. Украшене дршке срећемо на више примера из Италије (Урбино, Фаенза)<sup>61</sup> али и међу керамиком из Сплита и Сутјеске.<sup>62</sup>

### 1. Бокал

T. IV/2

H=oko 23 cm, Rd=10 cm

Недостаје горњи део са изливником. Трбух бокала је благо изломљен, тракаста дршка иде од прелаза вратау реципијент до средине трбуха, дно је равно. Сликани орнамент изведен је црном и зеленом бојом на светлој основи. Између вертикалних и хоризонталних црних линија налазе се стилизовани флорални орнаменти у виду детелине (или можда крста), квадратна поља и др. испуњени мрежастим орнаментом црне боје. Нека поља су испуњена зеленом бојом. Дршка, која је при дну спљоштена прстима, украшена је хоризонталним црним и зеленим тракама које се разливају. Унутрашњост је превучена сјајном, окер глеђу.

Црвена глина, витло;

Стандардна архајска мајолика;

Датовање: 14. век.

(i.b.1005)

### 2. Бокал

T. V/1

Део трбуха и горњи део бокала без сачуваног изливника, тракаста дршка која иде одмах испод обода места где се реципијент ломи. Геометријски орнамент је сликан плавом и браон бојом. Испод обода иде плавом бојом изведен преплет у виду хоризонталних осмица (плетеница), испод којег је зона вертикалних и хоризонталних браон линија између којих се налазе други орнаменти: мрежаст, кругови, стилизован зупчасти и др. Дршка је украшена једном вертикалном, браон, таласастом линијом. Споља је превучен светлом, а изнутра сјајном жућкастом глеђу.

Жута глина, витло;

Плава архајска мајолика;

Датовање: 14. век.

(i.b.1006)

### 3. Бокал

T. V/2

Сачуван тролисни изливник, део трбуха је благо изломљен и тракаста дршка која креће од прелаза врата у реципијент. Украшен је геометр-

<sup>61</sup> Ermeti 1993, tav. XXXI/a; Liverani 197, tav. XV.

<sup>62</sup> Buerger 1979, T. 12/G 17; Анђелић 1973, слика на стр. 187.



ијским украсом у плавој и браон боји: кругови, хоризонталне, вертикалне и косе линије, стилизовани геометријски орнамент. Дршка је при дну украшена двама паралелним браон линијама.

Жућкаста глина, витло;

Плава архајска мајолика;

Датовање: 14. век.

(i.b.1007)

#### **4. Бокал**

Т. V/3

Сачуван горњи део са тролисним изливником, тракаста дршка која креће од прелаза врата у реципијент и део равног дна. Сликан је геометријским орнаментом у плавој и браон боји. Испод самог обода тече орнамент у виду хоризонталних осмица (плетеница) изведен у плавој боји. На прелазу врата и трбуха су две хоризонталне линије браон боје, а испод иду косе плаве траке између којих су браон таласасте линије.

Светло-жута глина, витло;

Плава архајска мајолика;

Датовање: 14.век.

(i.b.1008)

#### **5. Бокал**

Т. III/2

Три фрагмента трбуха од једног или више бокала, сликаних плавим геометријским орнаментом. Са унутрашње стране сачувана је светло-сива глеђ.

Бледожута глина, витло; Плава архајска мајолика;

Датовање: 14. век

(i.b.1009/1-3)

#### **6. Бокал**

Т. III/4

Н=око 22 cm, Rd=10 cm

Недостаје горњи део са изливником. Трбух бокала је благо изломљен, тракаста дршка иде до средине трбуха, дно је равно. Средишњи део бокала украшен је са три кружнице у којима се налази по један срцолики лист са петељком насликани браон бојом, док је унутрашњост кружница испуњена светлоцрвеном (розикастом) бојом. Кругове повезује по пар латиничних слова V. Дршка је украшена хоризонталним браон линијама. Спољашња глеђ је у потпуности нестала, док се на унутрашњој страни местимично сачувала окер глеђ. И сама боја којом је сликан украс је врло оштећена и избледела.

Светлоцрвена глина, витло;

Прото мајолика;

Датовање: 14. век.

(i.b.1003)

### III/2c. - Бокали са оводиним њелом

Овај тип бокала је такође веома заступљен међу керамичким облицима "архајске мајолике." Тако се у типологији бокала са подручја Тоскане у времену од 13. до 15. века јављају само бокали овоидног тела различитих величина.<sup>63</sup> Бокал на Т.IV/3 по коришћеним бојама - зеленој и браон - припада тзв. стандардној "архајској мајолици". Украс је подељен у четири траке, од којих су две шире испуњене стилизованим цветовима љиљана, какви красе бока из Фаензе са представом легенде о Аристотелу и Филиди који је датован у 13-14. век.<sup>64</sup> Мотив развученог слова S на бокалу из Волтере (Тоскана), из 14. века<sup>65</sup> веома сличи мотиву на бокалу из бунара који испуњава вертикално одељен простор са обе стране дршке. Композиција украса на већем фрагменту "зеленобраон" стила из Брибира, датованог у средину 14. века<sup>65</sup> је скоро идентична оној на бокалу из бунара. Разлика је у томе што се у оквиру таласасте линије не налази цвет љиљана, већ неки други стилизовани биљни украс, пореклом из средње Италије.

#### 1. Бокал

Т.IV/3

Ro=9cm, H=око 24 cm, Rd=10 cm

Широк трोलисни изливник, лоптаст трбух и равно дно. Недостаје дршка која креће одмах испод обода. Украшен је сликаним стилизованим флоралним и геометријским орнаментима вертикалне и хоризонталне црне линије, таласасте црне линије између којих су стилизовани кринови и мотив у виду слова S у вертикалном низу. Зеленом бојом испуњена су поједина поља и насликан мотив у облику листова цвета испод обода. Бокал је са обе стране превучен сјајном окер глеђу.

Црвена глина, витло;

Стандардна архајска мајолика;

Датовање: 14. век.

(i.b. 1004)

## IV.- КРЧАЗИ

Крчазии су заступљени само једним примерком (Т.III/3), који по начину украса припада монохромно глеђосаној керамици, а још шире "прото мајолици". Па ипак у групи поменуте керамике нисмо нашли аналогне посуде. Међутим, међу неглеђосаном керамиком од финије и пречишћене земље, јавља се тип крчага са једном дршком, који по облику веома подсећа на овај из бунара. У Урбину (Марка) у контексту 13. и 14. века публикован је крчаг од розе земље без глеђи који сем што

<sup>63</sup> Berti-Cappelli-Francovich 1986, 485, fig. I.

<sup>64</sup> Liverani 1976, tav. XV

<sup>65</sup> Cristofani 1971, tav. IV/c.

је по облику сличан не одступа много ниу димензијама.<sup>66</sup> Други по облику сличан крчаг налазимо у групи неглеђосане керамике сликане црвено која се јавља од средине 13. века, у кастелу Луђера (Апулија)<sup>67</sup>. Зелено глеђосани крчази са две дршке налажени су међу керамиком нађеном у Сплиту.<sup>68</sup>

### **1. Крчаг**

Т. III/3

Ro=3 cm, H=око 19.2 cm, Rd=9 cm

Уски профилисани грлић, лоптаст реципијент и равно дно са наглашеном ивицом. Једна тракаста дршка спаја грлић са средином трбуха. Са спољашње стране превучен је маслинастозеленом глеђу, која је у горњој зони нешто блеђа (сем ако глеђ није избледела), као и са унутрашње стране, али се глеђ сачувала само местимично.

Светло-црвена глина, витло;

Монохромно глеђосана керамика;

(i.b. 1010)

## V. - ШОЉЕ

Од шоља сачувао се само један примерак (Т. II/4), који по начину на који је украшен припада групи неглеђосане керамике превучене енгобом. Идентичан тип у литератури нисмо срели, мада се шоље као трпезно посуђе јављају у оквиру "архајске мајолике" из 14. века. Такав пример имамо у типологији керамике из Тоскане<sup>69</sup>, где се јављају шоље са једном дршком, конусног облика са равним косим странама.

### **1. Шоља**

Т. II/4

Ro=6 cm, H=7 cm, Rd=5 cm

Раван обод, благо лоптаст реципијент, тракаста дршка и равно дно. Са обе стране премазана је светлим, жућкастим премазом (крем енгоба). Са спољашње стране је украшена плитким, хоризонталним канелурама.

Светло-црвена земља, витло'

Енгобирана керамика;

(i.b. 999)

## КУХИЊСКО ПОСУЂЕ

Кухињско посуђе у налазу, иако није многобројно прилично је разноврсно. Због тако малог броја нађених примерака, тешко је нешто

<sup>66</sup> Delonga 1992, sl. na str. 363 (dole).

<sup>67</sup> Ermeti 1993, fig. 9/2.

<sup>68</sup> Buerger 1979, T.7/G IV 17.

<sup>69</sup> Whitehouse 1966, fig. 29/2.

више рећи о локалној керамичкој производњи, која је у средњовековном Котору највероватније постојала, мада до сада није потврђена архивским подацима. Као и на другим местима, локални мајстори, ако нису били у могућности да израђују финије посуде, правили су једноставније и грубље производе намењене свакодневной широкој употреби, међу којима су лонци и котлићи који су служили за припремање хране.

## VI. - ЛОНЦИ

Сва три нађена лонца су мањих димензија и различитог су облика. Тањих су зидова, а рађени су од нешто финије (Т.VI/1, 3), али и непречишћене земље са примесама песка и шљунка (Т.VI/2). Тип лончића на Т.VI/2,3 се јавља у оквиру грубе и неглеђосане керамике у области реке По<sup>70</sup> у доба касне антике и раног средњег века. Заправо, ова чињеница потврђује могућности трајања грубе кухињске керамике у једном дугом временском периоду.

### VI/1. - Лонци са дршком

#### 1. Лонац

Т. VI/1

Ro=9 cm

Танки зидови, благо разгнут обод, калотаст трбух, једна тракаста дршка која спаја обод и раме. Дно недостаје:

Црвено-мрка боја печења, витло;

(i.b.995)

### VI/2. - Лонци лоптастог трбуха

#### 2. Лонац

Т. VI/2

Ro=13 cm

Разгнут обод, калотаст трбух. Недостаје дно. Лонац је горео. У земљи има доста ситног шљунка и песка.

Мрко-црвена боја печења, споро (ручно) витло.

(i.b. 997)

### VI/3. - Лонци коничног облика

#### 1. Лонац

Т. VI/3

Ro=13 cm, H=10 cm, Rd=7.2 cm

Танки зидови, конични облик, раван обод, као и дно. Споља је украшен плићим и дубљим канелурама.

Црвено-мрка боја печења, витло.

(i.b.996)

<sup>70</sup> Berti-Capelli-Francovich 1986, fig. II/12.

## VII. - КОТЛИЋИ

Котлићи, у налазу заступљени само једним комадом (Т. VI/4), друга су врста кухињског посуђа које је служило за припремање хране. И овај облик посуда, са више варијанти, кроз дуг временски период задржавао је сличан облик. У контексту налаза из бунара интересантан је публикован материјал из области реке ПО<sup>71</sup>, где се на више места (Мантова, Бреша, Кремона) среће котлић веома сличног облика, у времену од 10-14. века. Ако је ово кухињско посуђе рађено у самом Котору, следило је облике какви су израђивани у северној Италији и у 14. веку.

**1. Котлић**

Т. VI/4

Ro=око 16cm, H=око 17.3 cm, Rd=око 1 cm

Разгнут обод, калотаст трбух, равно дно. Са две стране обод се извија нагоре, где су начињене рупе за ланац којим је лонац био причвршћен изнад огњишта. Перфорације су видљиве и по трбуху посуде.

Црвено-мрка боја печења, споро(ручно) витло.

(i.b.998)

## ТЕХНИЧКА КЕРАМИКА

## VIII. - ПЕЋЊАЦИ

Пећњаци, као најмногобројнија група техничке керамике присутна у појединим утврђеним градовима и манастирима средњовековне Србије, као уосталом и на тлу целе Европе у периоду 14. и 15. века<sup>72</sup> били су свакако коришћени у градњи пећи и у Котору у то доба. Овај један примерак (Т. VI/5), једноставнији по облику и изради, сведочи о томе, а највероватније да потиче са неке од пећи из оближње бискупске зграде.

**1. Пећњак**

Т. VI/5

Ro=7.3 cm, H=око 3.3 cm; Rd=1.8 cm

Конусно тело, косо извучен обод на спољну страну, дно равно.

Црвенкаста земља, витло.

(i.b.987)

<sup>71</sup> Исто, tav. VI/7; tav. VIII/3,6; tav.V/5,6 и fig. 3/б.

<sup>72</sup> Бајаловић-Хаџи-Пешић 1981, 131.

## ЗАКЉУЧАК

Као што смо видели, керамика из бунара у Цркви св. Трипуна у Котору највећим делом, ако не и сва, потиче из италијанских радионица у периоду од 13. до почетка 15. века. Везе Котора и Италије, познате и од раније, од краја 13. века од када у граду стално борави млетачка колонија<sup>73</sup>, још су ближе и интензивније, подстицане разним трговачким трансакцијама. С друге стране, которска бискупија била је под јурисдикцијом Барске надбискупије, тако да је упућеност града на италијанске центре и на овај начин била велика. Котор, још од 1185. године у саставу Српске средњовековне државе, био је њена најважнија лука преко које је трговина из Венеције ишла у унутрашњост земље. Из Венеције су млетачки трговци допремали разну робу: тканине, оружја, али и занатске и уметничке израђевине намењене владарима и богатијим слојевима друштва.<sup>74</sup> Међу том робом било је свакако, поред златног и сребрног посуђа, и производа од керамике намењених свакодневной употреби. Један велики део ове робе Которани су караванским путем односили у залеђе, а један део робе, намењен которском становништву, остајао је у самом граду.

На основу сличности керамичких производа нађених на тлу Италије и налаза из бунара, керамика је у Катедралу могла доспети из разних грнчарских центара, који су деловали у свим деловима Апенинског полуострва. То је било омогућено контактима које је Котор одржавао са Венецијом, Апулијом, Марком (Анкона) или Ромањом. Иако је Венеција углавном била посредник у тој трговини, познате су и трговачке везе Котора и Апулије, за које се зна да су постојале још од краја 12. века, које су омогућавале да производи из јужне Италије директно стигну у град у Боки.<sup>75</sup>

Средњовековна италијанска керамика од 13-15. века је веома разноврсна, мада се поједини типови керамике јављају у одређеним областима Апенинског полуострва. Производи "архајске мајолике" и "архајског зграфита" потичу из северне Италије, док је "прото мајолика" карактеристична за југ полуострва. Иако није бројан, налаз керамике из бунара је интересантан, јер садржи велики број типова керамике који се јављају на тлу Италије у времену од 13-15. века, за разлику, рецимо, од средњовековног Брибира где је керамички фонд многобројнији али углавном потиче из северноиталијанских радионица<sup>76</sup>. За неке посуде из бунара било је лако утврдити керамички центар у којем су могле бити произведене, док је једном броју остављена могућност ширег опредељења.

<sup>73</sup> Ђук 1986, 161.

<sup>74</sup> Исто, 117, 129.

<sup>75</sup> Лучић 1968, 417-454.

<sup>76</sup> Delonga 1992, 361, 362.

Обелодањење керамике из Цркве св. Трипуна у Котору допуниће знања о животу средњовековних Которана, а упоредо с њима и житеља других приморских градова, од 13-15. века, јер је материјал ове врсте, за разлику од средњодалматинских градова (Задар, Брибир, Сплит) готово непознат у данашњем црногорском приморју, односно на територији Српске државе у средњем веку.

## ЛИТЕРАТУРА

- БАЈАЛОВИЋ-ХАЦИ ПЕШИЋ 1981  
М. Бајаловић-Хаџи-Пешић, *Керамика у средњовековној Србији*, Београд, 1981
- BERTI-TONGIORGI 1974  
G.Berti-L.Tongiorgi, *I bacini ceramici di S. Michele di Castello-Villa a Roggio (Luca, Pisa)*, Faenza LX, N.4-6, 1974, 80-84.
- BERTI-CAPELLI-FRANCOVICH 1986.  
Berti-L.Capelli-R. Francovich, *La maiolica arcaica in Toscana*, La ceramica medievale, 1986, 483-510
- BLAKE 1986  
H. Blake, *The medieval incised slipped pottery of north-west Italy*. La ceramica medievale, 1986, 317-352
- BROGIOLO-GELICHI 1986  
G.P. Brogiolo-S.Gelichi, *La ceramica grezza medievale nella pianura Padana*, La ceramica medievale, 1986, 293-317
- BUERGER 1979  
J.Buerger, *The Medieval Glazed Pottery, Dioclecian's Palace*, Report on Joint Excavations, Vol.Three, Split 1979, 5-126
- CABONA-GARDINI-PIZZOLO 1986  
D. Cabona-A. Gardini-O. Pizzolo, *Nuovi dati sulla circolazione delle ceramiche mediterranee dallo scavo di palazzo Ducale a Genova (secc. XII-XIV)*, La ceramica medievale, 1986, 453-482
- COTTER-WHITHOUSE 1990  
J.P. Cotter-D.Whitehouse, *The "Bary": type of late-or post medieval pottery from Gravina di Puglia*, Faenza LXXVI, N.3-4, 1990
- CRISTOFANI 1971  
M.Cristofani, *Ceramica medievale da Volterra*, Faenza LVII, N.1-5, 1971, 3-20
- ЋУК 1986  
Р. Ћук, *Србија и Венеција у XIII и XIV веку*, Београд, 1986
- ДЕЛОНГА 1987  
В. Делонга, *Керамика, Брибир у средњем вијеку*, каталог изложбе, Сплит, 1987, 69-89
- ДЕЛОНГА 1992  
В.Делонга, *О архајској мајолици средњовјековног Брибира*, Прилози повјести умјетности 32, 1992, 357-373
- ERMETI 1993  
A.L.Ermeti, *La ceramica tra XIII e XIV secolo a Urbino. Material dal "butto" in localita Bibio della Croce dei Misionari*, Faenza LXXIX, N.3-4, 1993, 89-197, tav. XXII-XXXV
- ERMETI 1994  
A.L.Ermeti, *La "graffita arcaica" ad Urbino e la transizione Medio-Rinascimento. Produzione locale e commercializzazione*, Faenza LXXX, N. 5-6, 1994, 201-238
- GELICHI 1978  
S.Gelichi, *Note sui reperti d'eta tardo medioevale e rinascimentale rinvenuti a Buriano (Provincia di Grosseto)*, Faenza LXIV, N.3, 1978, 51-61
- GELICHI 1986  
S.Gelichi, *La ceramica ingubbiata medievale nell'Italia nord-orientale*, La ceramica medievale, 1986, 351-407

## IANNELLI 1985

M.A. Iannelli, *La ceramica medievale di produzione locale e di importazione proveniente da San Pietro e Corte in Salerno*, Faenza LXXI, N.1-3, 1985, 21-39

## ЈАКОБСОН 1979

А.Л.Јакобсон, *Керамика и керамическое производство средневековой Таврики*, Ленинград, 1979

## КРИЖАНАЦ 1995

М. Крижанац, *Археолошка исцртаживања у цркви Св. Тријуна у Кошору*, 202-213

## LIVERANI 1958

G.Liverani, *La maiolica italiana*, Milano, 1958

## LIVERANI 1960

G.Liverani, *Un recente ritrovamento di ceramiche tresentesche a Faenza*, Faenza XLVI, N.2, 1960, 31-52

## LIVERANI 1962

G.Liverani, *Spigolature: Boccale arcaico pugliese; Plastifche maiolicate in una collezione americana; Mattonelle da pavimentazione a Saluzzio due "bianchi di Faenza"*, Faenza XLVI-II, N.5, 1962, 99-106

## LIVERANI 1976

G.Liverani, *Un "istoriato" nella maiolica arcaica faentina ed una tarda eco*, Faenza LXII, N.3, 1976, 51-57

## ЛУЧИЋ 1968

Ј. Лучић, *Поморско трговачки односи Дубровника и Кошора*, Поморски зборник 6, 1968, 417-454

## MEGAW 1975

A.H.S. Megaw, *An Early Thirteenth-Century Aegean Glazed Ware, Studies in Memory of the David Talbot Rice*, 1975, 34-45

## PALUMBO 1971

P.G.Palumbo, *Vasi medievali ad Assisi*, Faenza LVII, N. 6, 1971, 83-94

## ПЕЈОВИЋ 1988

Е.Пејовић, *Капалоџ археолошких налаза, Блаџо манастира Свуденице*, Каталог изложбе, Београд, 1988, 69-94

## ПОПОВИЋ 1978

М. Поповић, *Увозна трџезна керамика у Расу*, Новопазарски зборник 11, 1978, 21-33

## РАЧАМ 1940

V.Racham; *Catalog of Italian Maiolica*, Vol. II, London, 1940

## RAGONA 1960

A. Ragona, *Influssi saraceni nella ceramica italiana al tempo degli Svevi e degli ngioni*, Faenza XL VI, N. 1, 1960, 3-13

## RICCIORTO-GHEZI 1972

L.Ricci Portoghezi, *Ceramica medievale in Toscana*, Note preliminare, Faenza LVIII, N.3, 1972, 56-68

## СТЈЕПЧЕВИЋ 1938

И. Стјепчевић, *Капедрала Св. Тријуна у Кошору*, Сплит, 1938

## TONGIORGI 1964

L. Tongiorgi, *Pisa nella storia della ceramica*, Faenza L, N. 1-3, 1964, 3-24

## WHITEHOUSE 1966

D. Whitehouse, *Ceramiche e vetri medioevali provenienti dal castello di Lucera*, Bolletino d'Arte, III-IV, 1966, 171-78

## WHITEHOUSE 1982

D.Whitehouse, *Note sulla ceramica dell'italia meridionale nei secoli XII-XIV*, Faenza LXVIII, N.3-4, 1982, 185-197

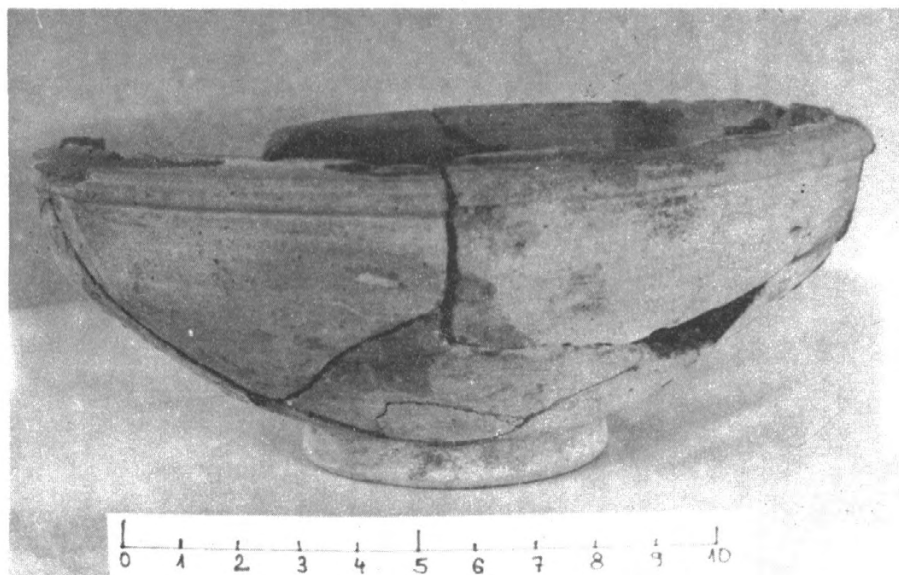
## ZAULI NALDI 1958

L.Zauli Naldi, *Nuove accessioni al museo*, Faenza XLIV, N.1, 1958, 8-11

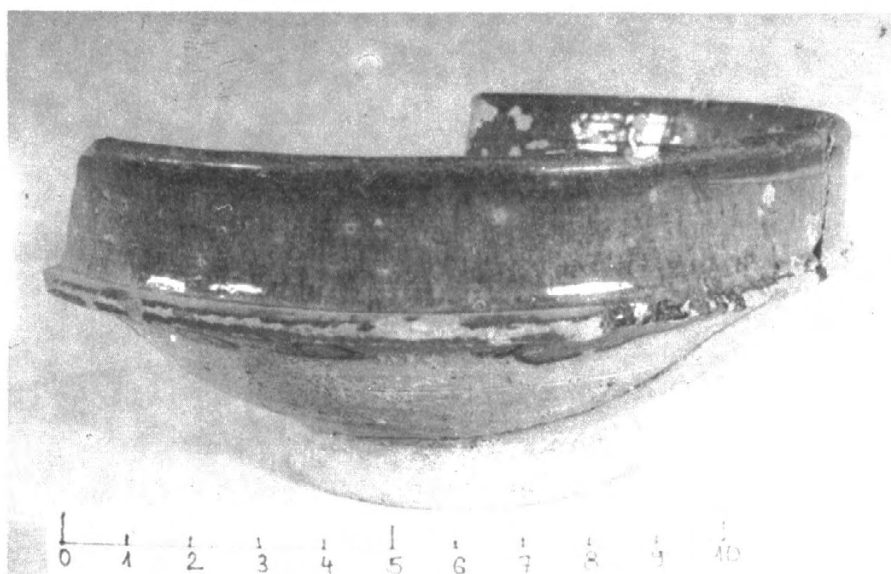
## СКРАЋЕНИЦЕ

LA CERAMICA MEDIEVALE La ceramica medievale nel mediterraneo occidentale, Congresso internazionale in Siena e Faenza, ottobre 1984; Firenze 1986

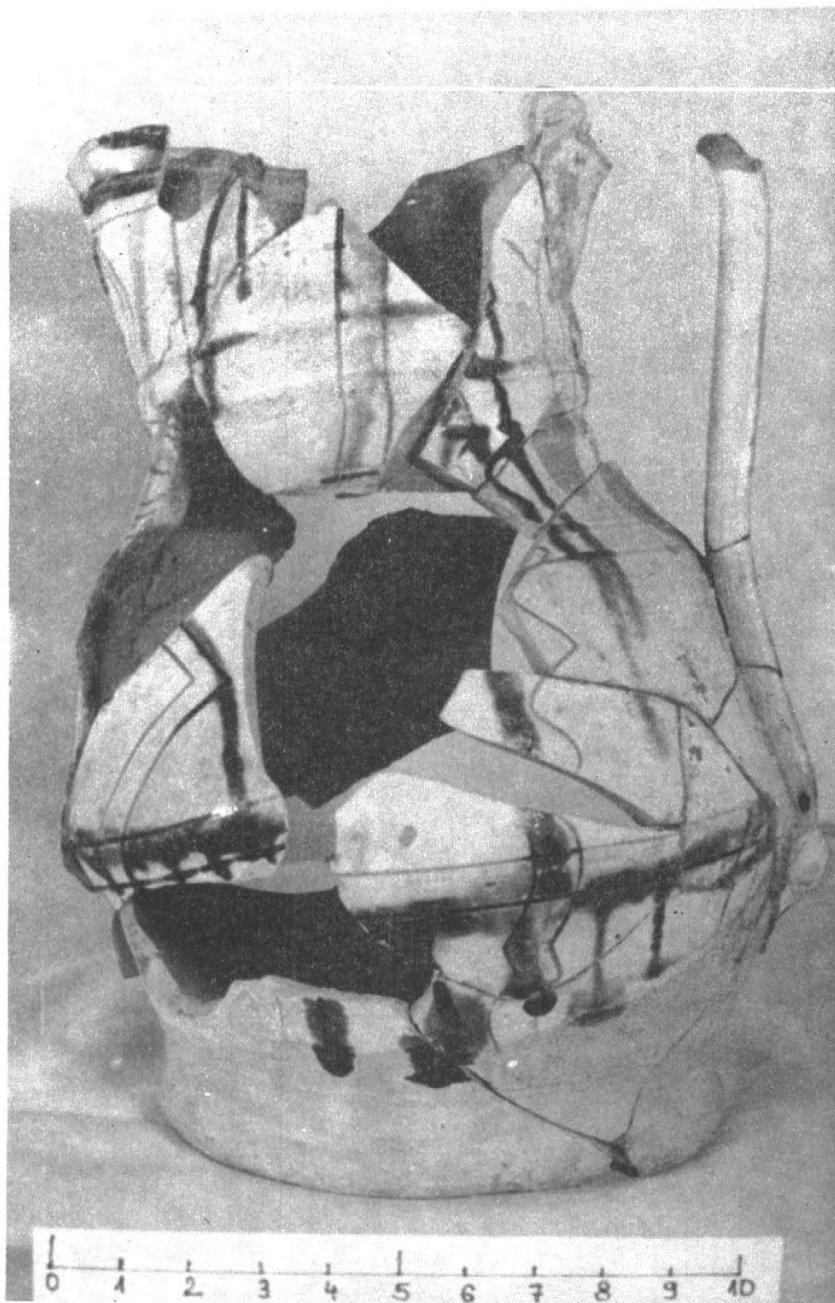




Сл. 1. Зелено глеђосана здела, XIII в.



Сл. 2. Браон глеђосана здела, XIV в.



Сл. 3. Бокал, XIV-XV в., архајска мајолика



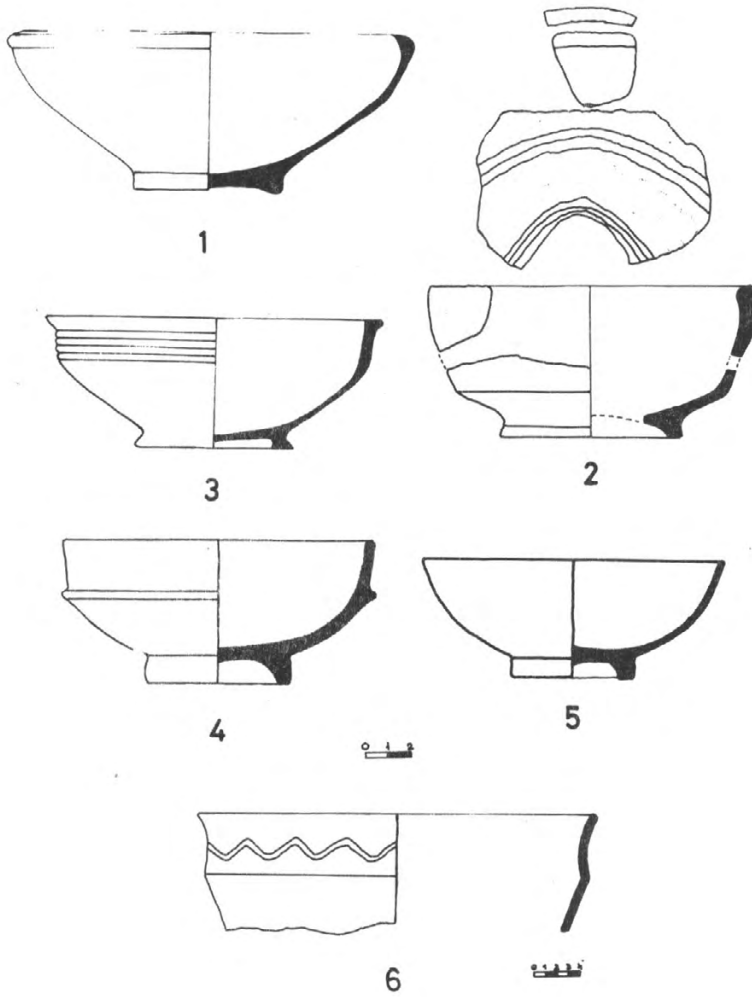
Сл. 4. Бокал, XIV в., сјинандардна архијска мајолика (зелено-браон)



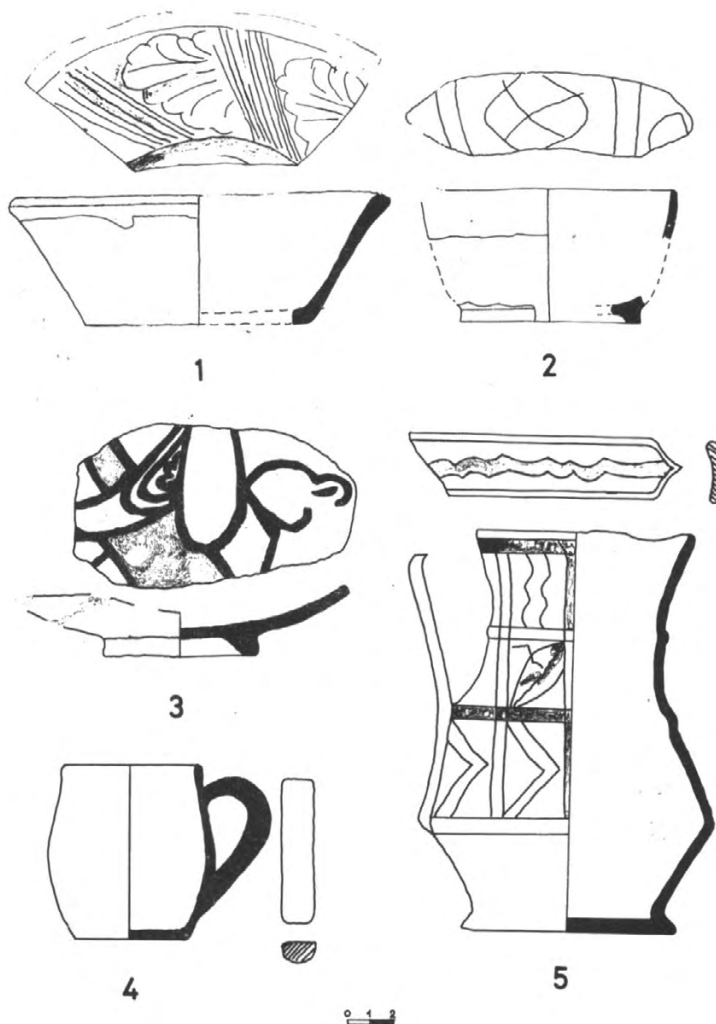
Сл. 5. Бокал, XIV в., архајска мајолика (црвено-браон)

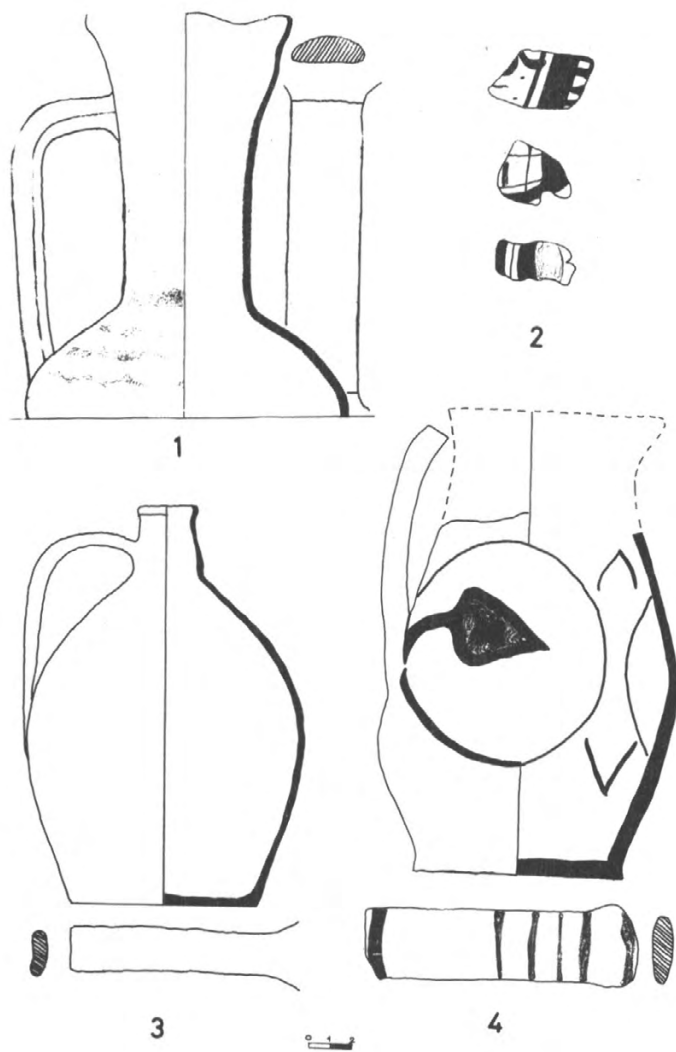


Сл. 6. Бокал, XIV в., сѣјандардна архајска мајолика (зелено-браон)



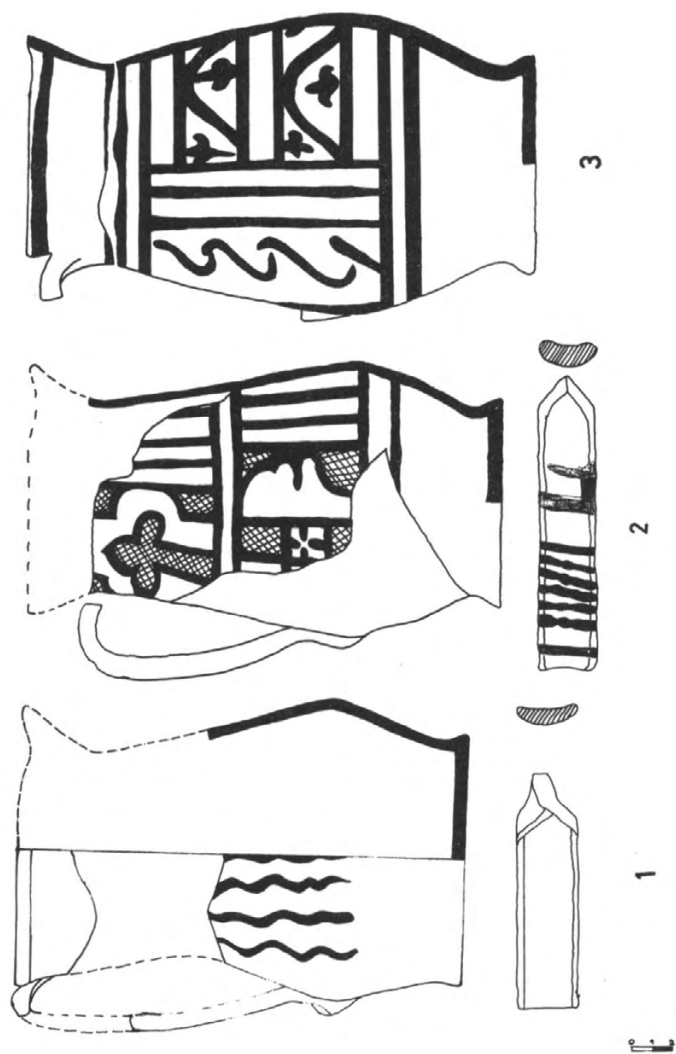
Т. II

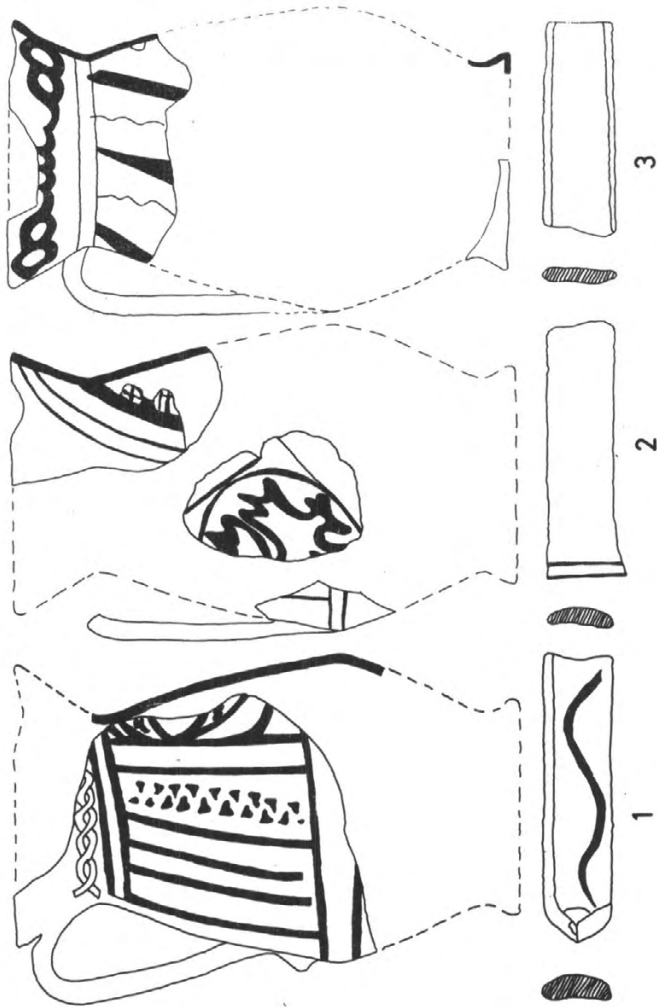






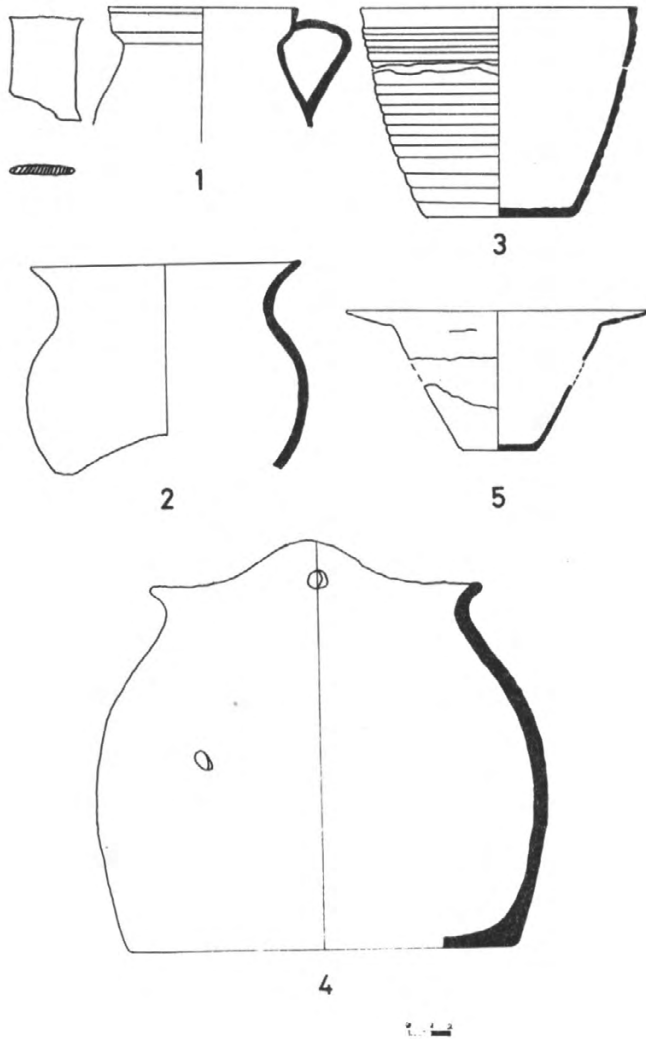
T. IV





Г

T. VI



*Milica Križanac*

## THE POTTERY FROM THE WELL IN THE CURCH OF ST. TRYPHON IN KOTOR

### Summary

During the archaeological excavations (1988.g.) in the Cathedral of St. Tryphon in Kotor, in the well that is placed in south nave, except the other discoveries there were thirty five ceramic vessels. For the most part there are glazed tableware originated from the italian workshops between 13th to 15th century. The rest there are the cooking pots and tehnic pottery, that can be work by local masters.

The tableware mostly belong to maiolica arcaica and monochrome glazed pottery, and smoler part to graffita arcaica and the pottery with engoba. Besides the most common shapes of tablewares, jugs and bowls, the find contents also plates, cups and jars.

The bowls, the most frequent ware in the well, for the most part are covered with green or brown glaze. Biconical green glazed bowls (T.I/4,5) are dating later from 14th to begining of 16th century and theirs origin are in north Italy. To maiolica arcaica belongs biconical bowl (T.I/2) and plate (or shallow bowl, T.II/3) dated to 13th-14th century. Painting with green, brown and red color, which appear on the plate is characteristic of RMR pottery that is most common in south Italy. According to dimensions and ornamentation (only engoba) separates big biconical bowl (T.I/6), probably the work of local masters.

Except two, the other jugs (T.III/2,4; T.IV; T.V) belong to maiolica arcaica of 14th century. Dominate oval, mild biconical jugs, but one has only oval shape. Three jugs are painted with green and brown (T.IV), four with blue and brown ("blue maiolica arcaica; T.V.; T.III/2) and one jug with redish and brown colors. Biconical jug on T.II/5 belongs to graffita arcaica from north or middle Italy of 14th-15th century. The long necked jug (T.III/1), made in islamic (Saracen) tradition, probably comes from south Italy of 13th-14th century.

The cups (T.II/4) and jars (T.III/4) if are not frequent ware among italien pottery of 14th century sometimes exist. Both vessels because of theirs simple productions (engoba end green glaze) can be work of local masters.

The cooking pots (T.VI/1-3) are of smaller size except one who have two small holes for the rope (T.VI/4). They are made of middle purify clay or with ingredients (sando r tiny pebbles) and they are red color fo burn. Their shapes are not essentially changed for a long period of time, that can be concluded in comparision with thepots from tard Roman period.

In the well we also found one vesel from the lining of furnace (T.VI/5). Its simple shape and production direct us to local craftsmans.

According to the archives informations we know that the commercial contacts between Kotor and Apenines Peninsula continued for a long time ago. Conections with Apulia are Kotor and Apenines Peninsula continued for a long time ago. Conections with Apulia are wellknown from the end of 12th century, and we know that they exist also with the teritory of the middle part of Peninsula, Marcha and Romagna. From the end of 13th century, when in town settled down venetian colony, trade contacts with Venice were more permanent and of the most importance. The trade between Venice and inside of Balkan Peninsula went through Kotor, main see harbour of Serbian medieval state. Among different kinds of goods, that Kotor's merchants take away to hinterland, there were things for the everyday use assign to the Serbian nobility.