

МАЈА ПАРОВИЋ-ПЕШИКАН

АНТРОПОМОРФНА ПЛАСТИКА ИЗ УЛЦИЊА

Ископавања током 1966. и 1969. год. у Улцињу омогућила су да се утврде трагови праисторијског слоја на подручју горњег града улцињске тврђаве непосредно уз киклопски зид од огромних камених блокова, откривених још 1966. г. испод зидина турске тврђаве¹. Приликом даљих истраживања на истом месту 1969. г. дошло се до прецизнијих стратиграфских запажања у току испитивања унутар откривених грађевина из средњовековног и римског периода, када се у нивоу њихових темеља и испод њих наишло на слој шута са веома измешаном керамиком међу којом је поред средњовековне било више фрагмената римске и хеленистичке, као и црнофирнисане грчке керамике, уз појединачне налазе руком рађене керамике веома грубе песковите фактуре. Испод овог слоја, до дубине од око 1,50 м, следио је слој жутомрке земље са ломљеним каменом и траговима горења све до дубине од 2,30 м, у коме се знатно повећала количина грубе праисторијске керамике. На месту где је копано испод уклоњеног дела турског бедема на цитадели, откривен је наставак илирског киклопског зида који се правилно завршавао (или скретао према северу ?) и ишло се све до стене на дубину од 2,30-2,40 м, изнад које је лежао слој тврде жуте земље са великом количином праисторијске керамике. У нивоу доњих блокова илирског киклопског зида на овом простору откривено је огњиште са бројним фрагментима грубих посуда од којих су неки нађени *in situ*.

¹ П. Мијовић, *O nekotorych aktualnych voprosah v sviazi s novejšimi arheologičeskimi otkrytjiami na černogorskom primorie*, Actes du I Congrès International des études balkaniques et Sud-Est Européennes, Sofia 1970, 441-454, fig. 3-4; Ђ. Боšković, Р. Мијатовић, М. Ковачевић, *Ulcinj*, knj. I, Bgd. 1981, 136-138, sl. 118-119, T. LIV, 1; LVI, 1-2.

На жалост, обрада керамичких и осталих налаза из ових ископавања тек предстоји, тако да се у садашњем моменту о карактеру и хронологији праисторијских налаза може говорити само у најопштијим цртама. Ипак, сада више нема сумње да се на подручју горњег града у најдубљем хоризонту, непосредно изнад стена и између њих, налази недирнут праисторијски слој у коме више није било фрагмената ни римске, ни хеленистичке керамике, а судећи по неким налазима та керамика би се могла датирати знатно пре раног гвозденог доба. У овом раду покушаћемо да скренемо пажњу на један такав налаз који још увек, иако је већ поодавно објављен,² није заузео у нашој научној литератури место које заслужује.

У питању је горњи део антропоморфне плочасте фигурине (сл. 1) очуване горње ивице у облику заобљеног широког испуста, као и јачим оштећењима на бочним странама. Доњи део недостаје, док се на доњој линији прелома јасно запажа мали округли отвор, пажљиво пробушен. Сачувани део фигурине висок је око 14 cm, а његова дебљина приметно се повећава надоле, док је предња страна украшена рељефном орнаментиком.

Судећи по изразито наглашеним основама полним обележјима - два повећа рељефна испупчења у центру која симболизују дојке и мали кружни отвор испод њих као симбол женског полног органа-овде је представљена веома стилизована женска фигура (сл. 2, 1). На заобљеном испусту, који вероватно обележава веома сумарну представу главе, налазе се три плитка кружна удубљења постављена у једном низу и једно исто такво изнад њих, непосредно испод горње ивице. Још једно, нешто веће, плитко удубљење постављено је у троугаоном међупростору између рељефно истакнутих груди и кружног отвора. У њему би можда требало видети додатну ознаку за пупак, ако није у питању чисто орнаментални циљ, као пандан горњем удубљењу на, условно речено, челу фигурине. На тај начин декоративна схема фигурине из Улциња се састоји од основне групе елемената која укључује женске полне симболе и друге групе додатних елемената у која спадају удубљења на заобљеном испусту и изнад кружног отвора (пупак).

Остављајући за моменат по страни ову последњу групу, запазићемо да у симболици рељефне декорације постоји сличност са антропоморфним фигуринама тзв. виолина-типа добро познатим у ранокикладској Грота - Пелос култури (ЕС I), као и у Анатолији, где су оне нешто касније (ЕВА I - II), на којима се понекад јављају рељефно назначене груди.³ Посебно је занимљива појава фигурина виолина-типа из туму-

² П. Мијовић, *Умјетничко благо Црне Горе*, Титоград-Београд 1980, 28 сл. 27.

³ Б. Говедарица, *Хронолошки положај и поријекло виолинских идола из Шћоја*, Зборник радова у част акад. А. Бенца, Сарајево 1991, 105-112, Т. II; С. Renfrew, *Development and Chronology of the Early Cycladic Figurines*, *AJA*, 73/1(1969), fig. 4; Branigan, *Cycladic Figurines and their Derivatives in Crete*, *BSA* 66 (1971), fig. 1, 5.

ла раног бронзаног доба, недавно откривених у Штоју код Скадра и на насељу Малић у јужној Албанији (сл. 2, 2 и 5).⁴ Они се разликују од ранокикладских новим појединостима, као што је сасвим изузетна појава у Штоју идола са рељефно назначеним мушким полним органом (сл. 2, 5), а на фигурини из Малића - појава троугаоних испуста на месту руку уз знатно измењене пропорције и контуре тела фигурине (сл. 2, 4). Ова последња представља, како изгледа, сасвим позну варијанту за коју Б. Говедарица⁵ предлаже датирање на прелазу у средње бронзано доба Албаније.

Ако се узму у обзир бочна оштећења на улцињској фигурини, формално би се могла замислити њихова допуна троугаоним испустима за руке, слично фигурини из насеља Малић. Међутим, исувише је велика разлика која се огледа, пре свега, у аморфној структури тела и главе. Потпуно одсуство наглашеног уског врата и главе чини ову претпоставку нереалном. С тим је у сагласности присуство кружног отвора као основног полног симбола, који се не јавља код виолинских идола, осим ретких изузетака (Штој).

Са друге стране, горња контура испуста-главе и схематизовани лик женске фигуре налази извесне аналогije, иако прилично удаљене, међу предметима фигуралне пластике, познатим у литератури под именом "андирон" или "подупирачи лонаца" (сл. 2, 7) на подручју култура раног бронзаног доба северне Сирије и југозападне Мале Азије⁶. Обликовани као људске фигуре у седећем ставу испружених ногу између којих се могао сместити већи лонац, они су на предњој страни украшени урезаном представом лица и украшеним урезаним тракама. Испод њих налазимо већа рељефна испупчења, али само по једно на свакој страни, која су овде вероватно служила сасвим другој утилитарној сврси, одн. за подупирање посуде на ватри, а не као симбол женских груди. Облик и декорација ових предмета, ипак, сведоче да су они били у вези са култом кућног божанства, у коме је огњиште свакако играло важну улогу. Сличност ових подупирача лонаца са улцињским идолом донекле се повећава тиме што се код њега такође може запазити проширење целе фигурине у доњем делу, али у том случају није јасно значење и намена округлог отвора на нашем примерку.

Одсуство доњег дела фигурине тактички онемогућава евентуалну реконструкцију облика улцињске фигурине; међутим, њена декорација и нарочито група основних женских симбола распоређених у троу-

⁴ B. Govedarica, *op.cit.*, I, I, 1-2; F. Prendi, *L'Age du bronze en Albanie, Iliria, VII-VIII (1977-1978)*, I, IV, 8; A. Koka, *Kultura ilire parahistorike ne Shqiperi*, Tirane 1985, fig. 7-8.

⁵ B. Govedarica, *op.cit.* 110.

⁶ S. Diamant - J. Rutter, *Horned objects in Anatolia and the Near East and possible Connections with the Minoan "Horns of Consecration"*, AS XXX (1980), 161-162, fig. 12-13; R.J. Braidwood - L.S. Braidwood, *Excavations in the Plain of Antioch*, 1960, 371-373, fig. 290.

глу указује на нове могућности за типолошку интерпретацију наше фигурине.

Вратимо се, зато, декоративној схеми и групи основних женских симбола (рељефно обликоване груди и кружни отвор у троугаоном распореду), која се појављује у великој групи дискоидних металних идола-привесака са централним отвором раширених на великом простору од западних и северних обала Мале Азије и источног Средоземља до Тракије, Подунавља и Трансилваније (сл. 3). У најчистијем облику ову декоративну схему налазимо на великој златној плочици из Мојграда (сл. 3, 1) и Тргу Муреша (Румунија),⁷ одн. на сребрној плочици из гробног налаза у Амнисосу на Криту (сл. 3, 3).⁸ Донекле измењени распоред, у коме су оба рељефна испупчења сасвим приближена централном отвору или стоје већ у истом низу, са страна, налазимо на златном идолу из оставе Тисаселеш (сл. 3,2)⁹ и на златном идолу из Прогара код Земуна (сл. 3, 6).¹⁰ На њима је већ очигледна појачана тенденција ка чистој орнаменталности на уштрб симболике. Повећава се број ситних искуцаних испупчења око ивице централног отвора истовремено са појавом два пара мањих рупица на истуреном језичку, какве видимо и на плочицама из Мојграда и Тисаселеша. Поред тога, на плочици из Прогара појављују се додатни елементи у облику три већа испупчења на проширеном лепезастом испусту, која заједно са два таква испупчења поред централног отвора формирају два симетрична троугла. На тај начин се овде потврђује потпуни распад првобитне основне схеме базиране на сексуалним женским симболима и њено напуштање ради веће декоративности. Даљи типолошки развој може се пратити на златној плочици из налаза Хатван-Ујтелеп (сл. 3, 5),¹¹ која се може упоредити са улцињским идром по млитавој контури испуста-језичка, украшеног истим низом ситних искуцаних тачака као на примерку из Прогара. Занимљиво је да на плочици из Хатван-Ујтелепа више нема централног отвора, који је замењен трећим великим испупчењем, али је троугаони распоред елемената још очуван.

На тај начин, поред несумњиве међусобне сличности ови идоли-привесци имају извесне типолошке разлике како у распореду појединих декоративних елемената у оквиру основне схеме, као што је речено

⁷ H. Dumistrescu, *Connections between Cucuteni-tripolie Cultural Complex and the Neighbouring Cultures in the Light of the Utilization of golden Pendants*, Dacia V (1961), 71, fig. 5; P. Patay, *Kupferzeitliche Goldfunde*, Arch. Er., 85/1 (1958), T. XVI, 4; XVII, 4.

⁸ K. Branigan, *Aegean Metalwork of the Early and Middle Bronze Age*, Oxford 1974, 194, pl. 24, n. 3140; V. Milojević, *Ein Goldfund der Kupferzeit aus Ungarn*, Germania 31 (1953), 8-9.

⁹ J. Makkay, *The Tiszaszölös Treasure*, Budapest 1989, 39-42, T. pl. 8, 1; V. Milojević, *op.cit.*, 7-11, Taf. I, 1.

¹⁰ K. Vinski-Gasparini, *Zlatni nalaz iz Progara*, Vjesnik AHDalm LVI-LIX (1954-1957), 6-10; B. Brukner, *Rani i srednji eneolit*, Praistorija Vojvodine, N.S. 1974, 138-139.

¹¹ P. Patay, *op.cit.*, T. XV, 11.

малопре, тако и по облику и величини централног отвора, облику лепезастог испуста од уског издуженог уског, горе заобљеног, као на идолу из Амнисоса, или кратког правоугаоног, као код примерка из Тргу Муреша, до широког и лепезастог облика: Мојград, Тисаселеш, Прогар, или слабо израженог, нејасних обриса који указује на тенденцију постепеног нестајања, као у случају налаза из Хатван-Ујтелепе. У томе се може видети постојање локалних варијаната и можда различитих производних центара,¹² ако не и типолошки развој у хронолошкој перспективи.

Браћајући се опет улцињској фигури размотримо сад другу групу додатних декоративних елемената у виду низа кружних удубљења поређаних на заобљеном испусту, који на први поглед могу имати чисто декоративни карактер. Значајно је, међутим, да на већ размотреним идолима из Подунавља и Трансилваније нема ничега, што би макар приближно одговарало овој врсти декорације, али зато доста сличности наилазимо на критском идолу из Амнисоса, и то не само због очуваног троугаоног распореда основних елемената (груди - полни орган), него и због тога што се на њему могу видети исти додатни елементи поређани у низу испод ивице истакнутог језичка, представљени као два ситна испупчења са једним знатно већим испустом у средини. У томе Л.С. Клејн¹³ види одраз некадашње представе лица женског божанства, која је у току процеса схематизације потпуно атрофирала. Такве представе читаве фигуре са реалистичном представом лица и симболичним представом полних симбола налазимо на антропоморфним керамичким посудама из старијих насеља у Троји (сл. 1, б) почев од фазе II, а нарочито кроз фазе III-IV.¹⁴ Постепено упрошћавање и схематизација представе лица на овим посудама, које Л.С. Клејн смешта у сами почетак типолошког развоја дискоидних идола са централним отвором, може се пратити све до фазе Троја В.¹⁵ Овај најмлађи примерак носи веома сумарну представу лица која је блиска оној са критског сребрног идола из Амнисоса, а има извесне сличности са идолом из Улциња.

Улцињски идол у типолошком погледу приказује пре чување источномедитеранске традиције на тројанској керамици и критском идолу из Амнисоса, него сродство са идолима из карпатско-подунавског базена, док чињеница да наш примерак представља керамичку верзију дискоидних идола са централним отвором такође упућује на тај закључак.

¹² L.S. Klejn, *O date Karbunskog klada*, v. u zborniku: *Problemy archeologii - I: Absolutnaia hronologija i bronzovogo veka Vostočnoi Evropy*, Leningrad 1968, 34-52, ris. 8, - где се издваја више типолошких група, при чему се овде поменути примерци сврставају у две најстарије групе (А-Б).

¹³ *Ib.*, 36, sl. 8, 1-2.

¹⁴ C. Blegen, J.L. Caskey, M. Rawson, J. Sperlins, *Iroy*, I, Princeton 1950, fig. 131b, tip C-30; fig. 132, tip D-13; L.S. Klejn, *op.cit.*, sl. 8, 1.

¹⁵ C. Blegen i dr., *op.cit.*, II, fig. 168, n. 37.1023 i 37.1001; fig. 238, n. 32.61.

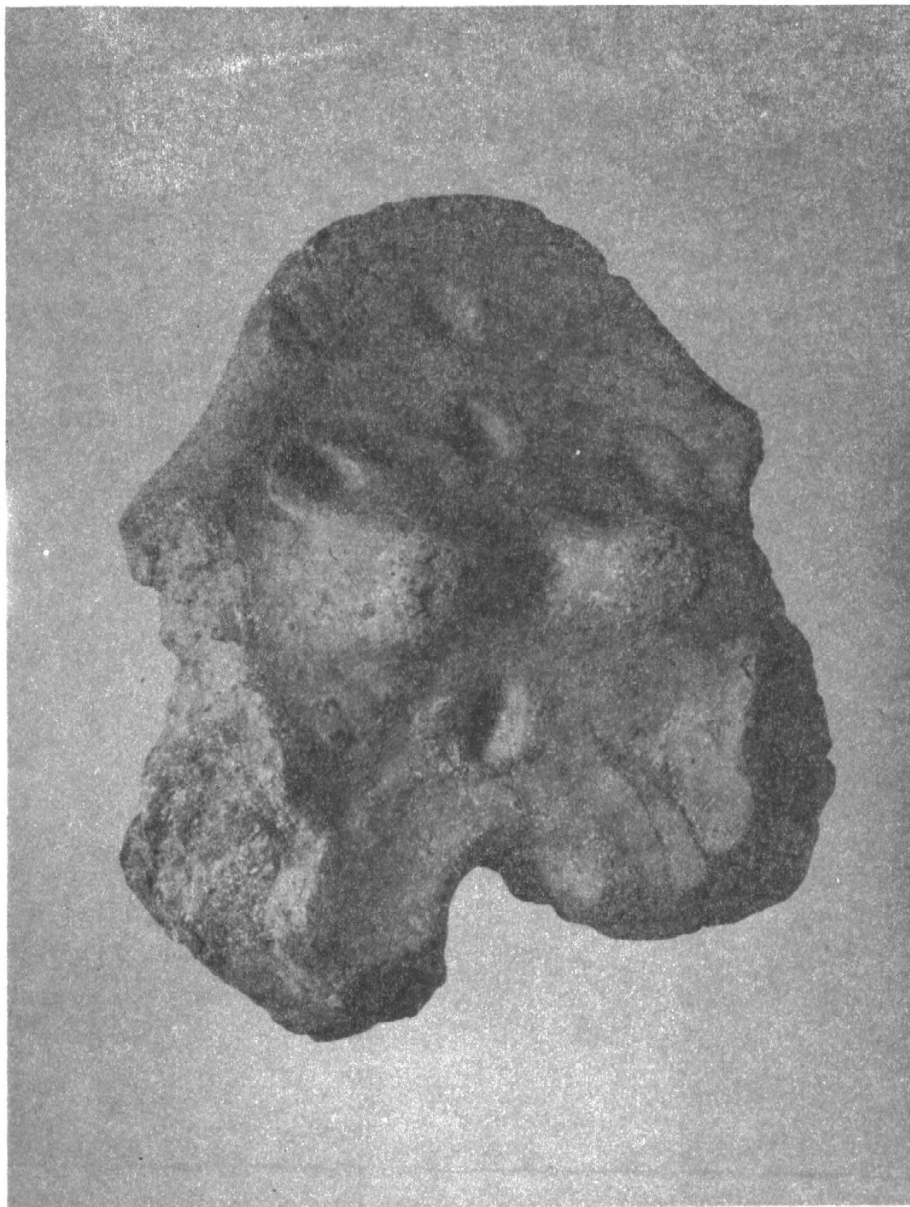
Ако је то тако, поставља се питање: на који је начин та традиција могла стићи до јужнојадранске обале у то доба. У том погледу су веома значајна упоредна испитивања ранотројанске керамике са налазима на локалитету Певкакиа Магула код Волоса (Тесалија), где је констатовано присуство великог броја импортованих тројанских керамичких посуда заједно са домаћом керамиком, међу којима било и имитација тројанских облика.¹⁶ То је дало могућност знатног прецизирања хронолошког односа између култура на подручју Анатолије и источног Медитерана према културама северне Грчке и егејских острва.¹⁷ Са истог локалитета потиче налаз једног примерка металног дискоидног идола и, што је можда још важније, његове керамичке имитације (сл. 3, 4),¹⁸ али без икакве декорације. Осим тога, још један златни налаз из северне Грчке откривен је на локалитету Арависос код Јанице,¹⁹ северно од Солуна, у чијем је саставу било неколико сличних идола-привесака, који су типолошки ближи налазима из Тракије него онима из Подунавља и Трансилваније. На тај начин изгледа веома вероватно да су се везе са Малом Азијом и ранотројанском културом могле остваривати непосредно копном, преко Тесалије и северне Грчке.

¹⁶ Chr. Podzuweit, *Neuere fruehtrojanische Funde in Nordwestanatolien und Griechenland*, Jahrbuch RGZM Mainz, 26 (1979), 145-149, Abb. 4-6.

¹⁷ *Ib.*, 149-151, Abb. 7. Približan hronološki paralelizam utvrđen je za period ranotroјanski IIb, c, d (odn. Troја IIg - III-IV, prema C. Blegenu), ranotesalski II, kao i za други, kasniji deo ranoheladskog II.

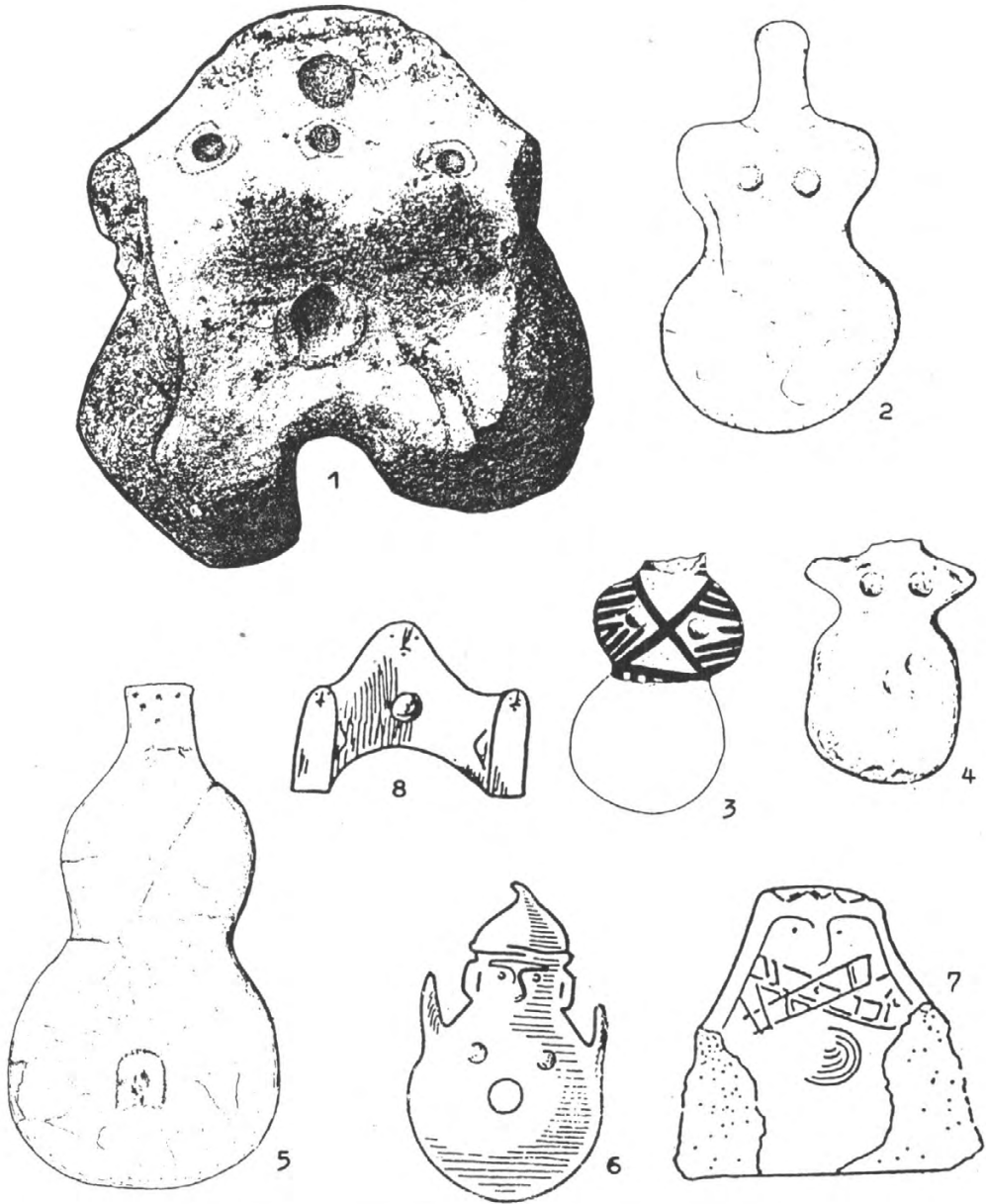
¹⁸ J. Makkay, *op.cit.*, fig. 1, 8.

¹⁹ *Ib.*, 41-42, fig. 1, 1-4.



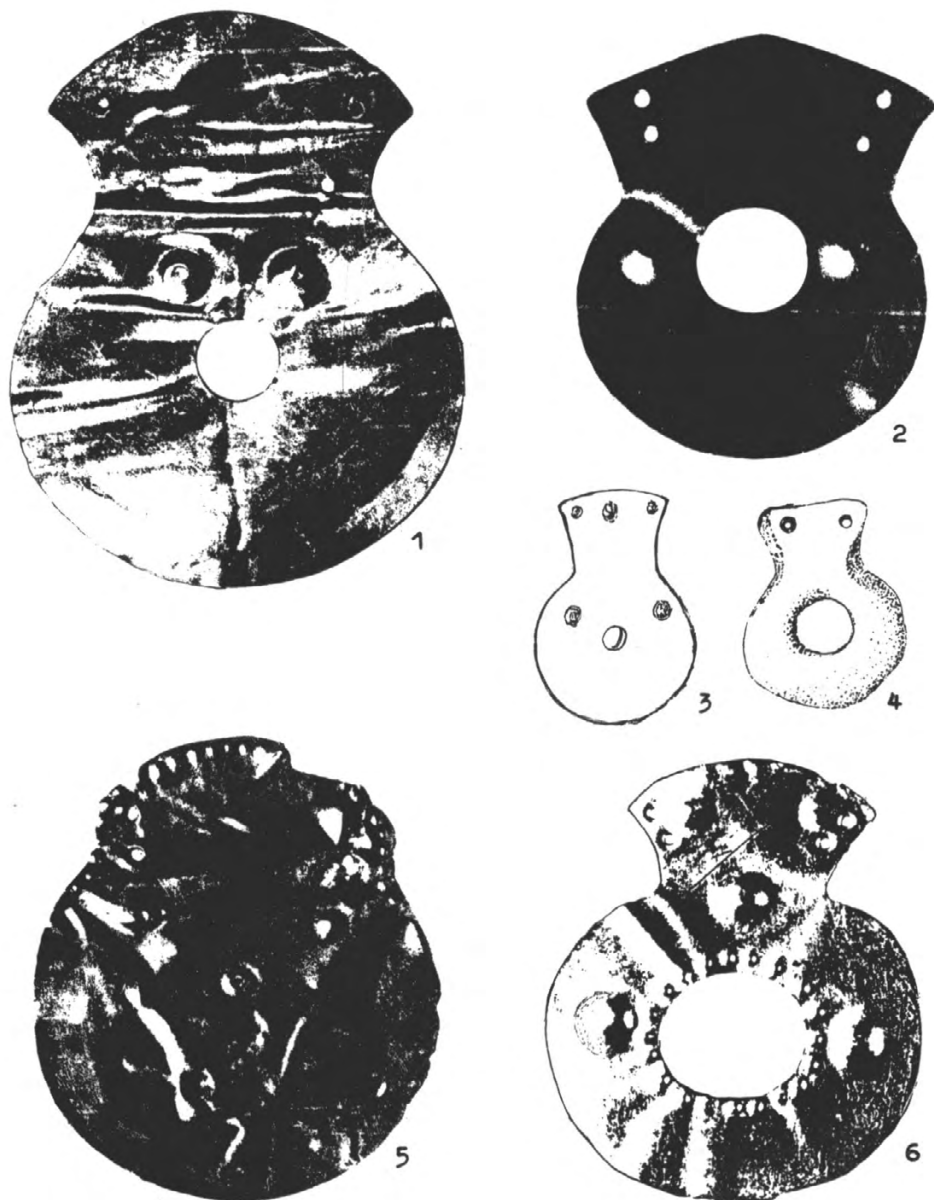
Сл. 1 - Керамички идол из Улциња

АНТРОПОМОРФНА КУЛТНА ПЛАСТИКА



Сл. 2: 1. Улицњ; 2,5 - Шћој; 4 - Малић; 3 - Лерна; 6 - Троја;
7, 8 - Долина Атиц (Северна Сирија)

АНТРОПОМОРФНИ ЗЛАТНИ ИДОЛОИДНИ ПРИВЕСЦИ



Сл. 3: 1 - Мојџрад; 2 - Тисаселеи; 3 - Амнисос (Ејлејџија);
4 - Певкакија Маџула; 5 - Хајџван-Ујшељей; 6 - Проџар

Dr Maja Parovic-Pesikan
Archeological Institute, Belgrade

ANTHROPOMORPHIC PLASTICS FROM ULCINJ

Summary

On occasion of excavation performed in Ulcinj in 1969 in the upper city of Ulcinj Citadel in the lowest stratum, between the rocks, with larger quantity of prehistoric ceramics, the chronological value of which is presently appraised in widest frames, but certainly significantly earlier than the period of older iron age and the so called Cyclopean walls, a fragmented ceramic slab-like type (Fig. 1) anthropomorphic figurine was found. Its upper part has been preserved with preserved edging in form of slightly round outlet and damaged lateral sides, lower part of the figurine missing. Relief decoration points clearly distinct female sexual characteristics, like increased in the relief emphasized breast and partially round opening on the fracture of lower edging of the statuette. Besides this basic group of symbols one may observe here some additional elements; a series of round recesses distributed along three round outlets - head, as well as another the breast and round recess (perhaps navel), if they are not a merely decorative element.

The statuette from Ulcinj does not have direct analogies as much as I know, but some elements of decoration, as well as the basic decorative scheme may be connected with the series of monuments of late eneolithic and the beginning of early bronze periods. Accentuation of basic sexual organs implies some similarity with anthropomorphic figurines of violin type, well known in early cycladic culture Grotta - Perlos and early bronze age of Anatolia, where occasionally in relief presented breast may be found. These comparisons are opposed by the lack of round opening as of obligatory part of basic decorative scheme, which, on the other hand, appears on the second type of cult objects, metal slab-like idols with central opening, mainly made of gold, but sometimes of other materials. They are spread on the large expanse from Asia Minor and Eastern Mediterranean to Trakia, Transylvania and Danube valley.

Basic elements, in relief emphasized breast and a central opening as a symbol of sexual organ, occur, in their purest form, on gold idols - pendants from Mojgrad and Trgu Muresa (Romania), and on the silver tablets in Amnisos on Crete; to some extent changed distribution in which the relief bulges move and lose their triangular distribution may be found in idols from the Tisaseles inheritance and from Progar nearby Zemun (Fig. 2), on which one may observe an increased tendency towards the decorativeness, to the detriment of religious symbolic. Occurrence of three bulges by the very upper edge of the outlet - small tongue, the larger one being in the center, two smaller from the sides, next to basic triangular scheme of symbolic elements on Cretan tablet from Amnisos, suggests that this was an attempt of presentation of the traits of face, respectively presentation of the entire figure of a female deity in a very condensed form. Such presentations are known from ceramic anthropomorphic hollow ware from early bronze age of Troy, starting from the IIg phase and later through the III and IV phases, where on the youngest samples one may find a very summary pre-

sentation of face related to the one on the idol from Amnisos. That way it may be said that Ulcinj's idol reflects more the tradition of East Mediterranean and Troyan culture than a link with idols - pendant of Carpathian - Danube basin. It might be told that this is a ceramic version of idol with central opening.

