

Emin RIZA\*

## BANESA TRADICIONALE NË SHKODËR

**Përmbledhje:** Banesat tradicionale në Shkodër përmenden për tipologjinë e unifikuar në planin kompozicional, që lidhet me tipin e banesës të rrethuar me çardak. Duke datuar që prej shek. XV, kjo sipërfaqe e hapur njihet me emrin latin „solarium”. Në shek. XVIII, ky tip banese ishte shumë i përhapur në ultësirat e Shkodrës, që kur qyteti filloi të përhapej jashtë kështjellës. Banesat me çardak dallohet për vendin e rëndësishëm në kompozimin e këtij mjedisi të hapur, ku kryhen të gjitha veprimtaritë e jetës familjare gjatë stinës së ngrohtë. Në përputhje me vendin e përbërë nga çardaku, ka tre variante të banesave me çardak, që mund të dallohen qartësisht: i) me çardak që rrethon pjesën ballore, ii) me çardak vetëm në njërën anë dhe iii) çardak në pjesën qëndrore. Në shekullin e IX, çardakët u mbyllën me rritjen e karakterit qytetar të komunitetit të Shkodrës. Këto tipe banesash hasen dhe në qytetet e tjera të Shqipërisë dhe në Kosovë. Banesat e Shkodrës me çardak paraqesin interes të madh jo vetëm për shkak të vlerave dhe rehatisë, që përfaqësojnë, por dhe për turizmin kulturor.

**Fjalë kyçe:** *banesat tradicionale, çardaku, tipologjia, Shkodra*

**Abstract:** Traditional dwellings in Shkodra are mentioned for their unified typology in the compositional plan, which relates to the type of dwelling surrounded by the veranda. Dating from the XV century, this open area is recognized with the Latin name „solarium”. In the XVIII century, this kind of dwelling was well-spread in the lowlands of Shkodra, as the city began to spread away from the castle. The dwellings with veranda are distinguished for the important place in the composition of this open environment occupied by this object around which all the family life takes place during the warm season. According to the place composed by the veranda, there are three variants of dwellings with veranda that can be clearly distinguished: i) with the veranda surrounding the front area, ii) with veranda only on one side and iii) veranda in the central part. In the IX century the verandas were closed with the increase of civic character of Shkodra community. These kinds of dwellings are encountered in other Albanian cities and in Kosova. Shkodra’s dwellings with veranda are of great interest, not only because of the values and comfort they represent, but for the cultural tourism as well.

**Key words:** *traditional dwellings, veranda, typology, Shkodra*

---

\* Emin Riza, Akademia e Shkencave e Shqipërisë

Qyteti dhe banesa shfaqen si dy kategori me ndërlidhje të ngushtë. Këto ndërlidhje janë me kahe e dendësi të ndryshme në rrjedhë të kohës. Në bashkësinë, banesa tradicionale shkodrane, shembujt të cilët ende ruhen, i përkasin kryesisht shekullin XIX dhe më rrallë atij të XVIII. Natyrisht, tipologjia, në shumë shfaqje të saja është tejet më e hershme.

Qyteti i Shkodrës, ashtu si shumë qytete shqiptarë, e ka zanafillën në lidhje me kalanë e Rozafës, me fillesa në periudhën antike dhe vazhdimësi të pandërprerë deri në shekullin XIX, kur humbet funksionimin e saj. Ashtu si përgjithësisht në qendrat qytetare me fillesa fortifikimet edhe kalaja e Rozafës, apo e Shkodrës është rrethuar gradualisht prej blloqe banesash dhe më vonë lagjesh. Zhvillimi i kësaj qendre të banuar kushtëzohet kryesisht prej faktorësh ekonomikë, por edhe prej atyre natyrorë si ndryshimi i rrjedhave lumore, tërmetet, veprimeve të karakterit administrativ etj. Përmbledhtas, pa përjashtuar hipotezat, duke u mbështetur mbi njohuritë e derisotme, kryesisht prej dëshmime arkitekturore dhe studimeve të ndryshme, mund të pohohet se qyteti i hapur i periudhës iliro-romake shtrihej në pjesën jugore të kalasë. Në periudhën mesjetare ai zhvendoset prej fushës, e cila përmblyhet, duke përpelqyer zonën lindore, pjesërisht kodrinore, krahas zonave të banuara në perëndim të kalasë, përbri Bunës dhe përtej saj në lagjen Kazena apo Tebuena. Me interes janë të dhënat e vitit 1485, kur Shkodra kishte 80 banesa me kryefamiljarë, apo të fillimit të shekullit XVI, kur ky numër arrinte në 162 dhe në fund të tij në 282 banesa. Ndërtimi i xhamisë së lagjes Tophanë në 1617, asaj të lagjes së Rusit më 1711 dhe një banesë në lagjen Dudas ngritur më 1783, tregojnë se qyteti që prej fillimit të shekullit XVII kishte nisur të përhapej në zonën në veri të kalasë, aty ku shtrihet sot. Ky proces, u përshpejtua me rritjen e kësaj qendre të banuar, veçanërisht gjatë shekullit XIX. Rikthimi i Drinit në shtratin e tij të mëparshëm, pas viteve 1860 i dha shtysën përfundimtare procesit të zhvendosjes dhe shtrirjes së vendbanimit në hapësirën e gjerë fushore në veri të kalasë së Rozafës. Largimi prej kalasë i vendqëndrimit të administratës turke më 1865, duhet konsideruar si fundi i qendrës së vjetër me histori shumëshekullore.

Shkodra e sotme është rritur vijueshëm gjatë shekujve XIX-XX, duke mbetur kompleksi i pazarit dhe bezisteni i fillimit të shekullit XIX, në veri pranë kalasë zona funksionale zejtaro-tregtare e qytetit deri rreth mesit të shekullit XX. Rritja e Shkodrës, tashmë pa lidhje funksionale me kalanë dhe me zbehjen e vazhdueshme të këtyre lidhjeve me pazarin e vjetër, ashtu si përgjithësisht në qytetet shqiptare dhe ballkanikë të së kaluarës, u krye pa u paraprirë prej planifikimit. Në trojet e gjera fushore të hapësirave në veri të kalasë, qyteti u rrit në mënyrë spontane, duke ndërtuar banesa mes trojesh të gjerë, duke formuluar spontanisht njësi banimi dhe rrjetin rrugor të improvizuar në të cilin bien në sy disa akse kryesore që lidhin lagjet e banuara me pazarin, duke u ndërprerë prej rrugësh tërthore dhe atyre pa krye.

Zona e qendrës në të cilën shquan kompleksi i „Dugajëve të reja”, apo qendrës së re, kryesisht tregtare, me ndërtime në formë vargu, të cilat dalin drejtpërdrejt në rrugë, shkëputet prej trajtimit urbanistik dhe kryesisht arkitekturor të lagjeve të banuara. Në planin arkitekturor, këto ndërtime të kapërcyellit të shekujve XIX-XX, janë përshtatje, për të mos shqiptuar adaptime, të koncepteve arkitekturore bas-

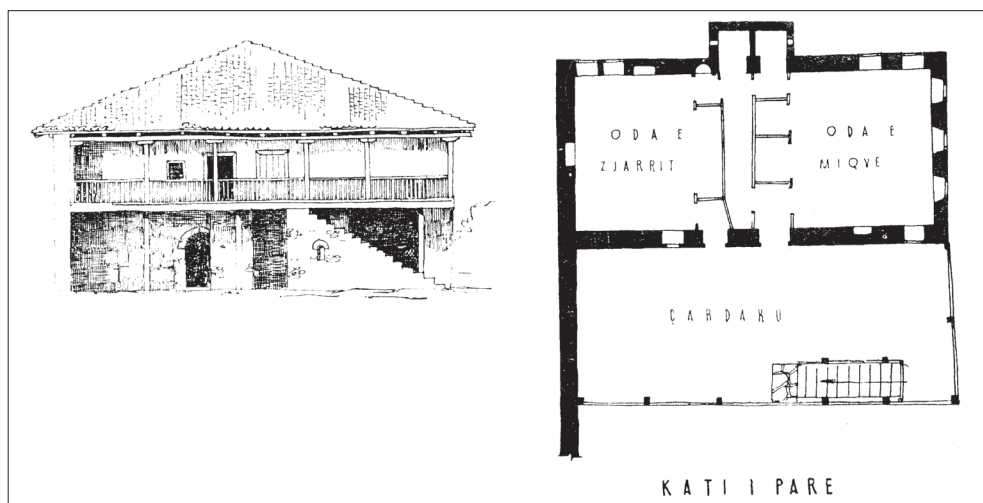


Figura 1. Banesë me çardak në të gjithë ballin (1)

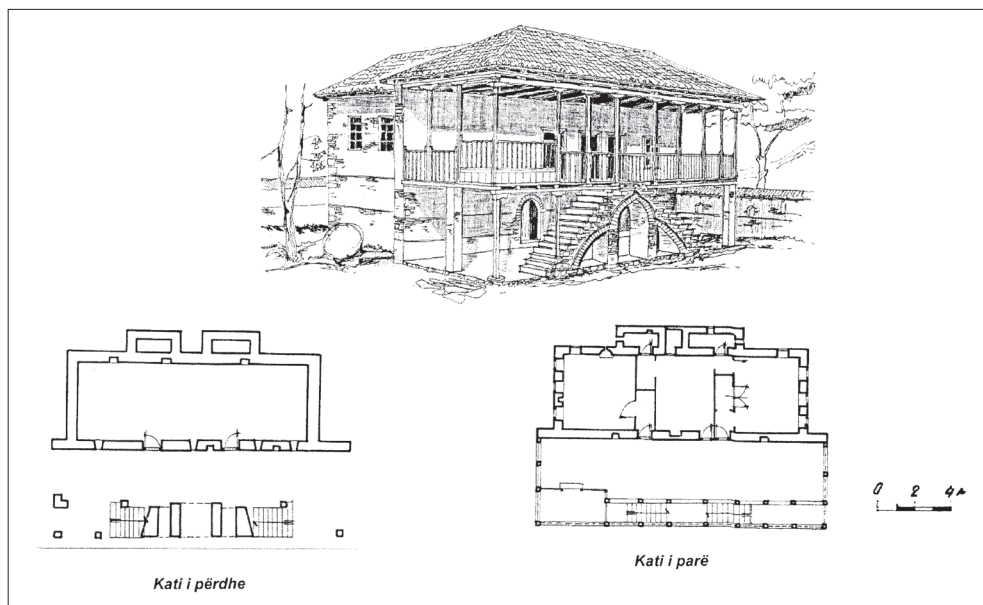


Figura 2. Banesë me çardak në të gjithë ballin (2)

hkëkohore të ndërtimeve të Venecias dhe më gjerë arkitekturën neoklasike. Njësitë ndërtimore tradicionale të banimit mund të cilësohen të mbyllura, në kuptimin se banesat nuk dalin në rrugë apo dalin rrallë me një apo dy faqe me pak hapësira dritaresh në kat. Muret e lartë, që rrethojnë banesën, përfshihen në rrugë duke u ndërprerë monotonia e tyre prej dyerve me hapësira të mëdha, për arsye funksionale.

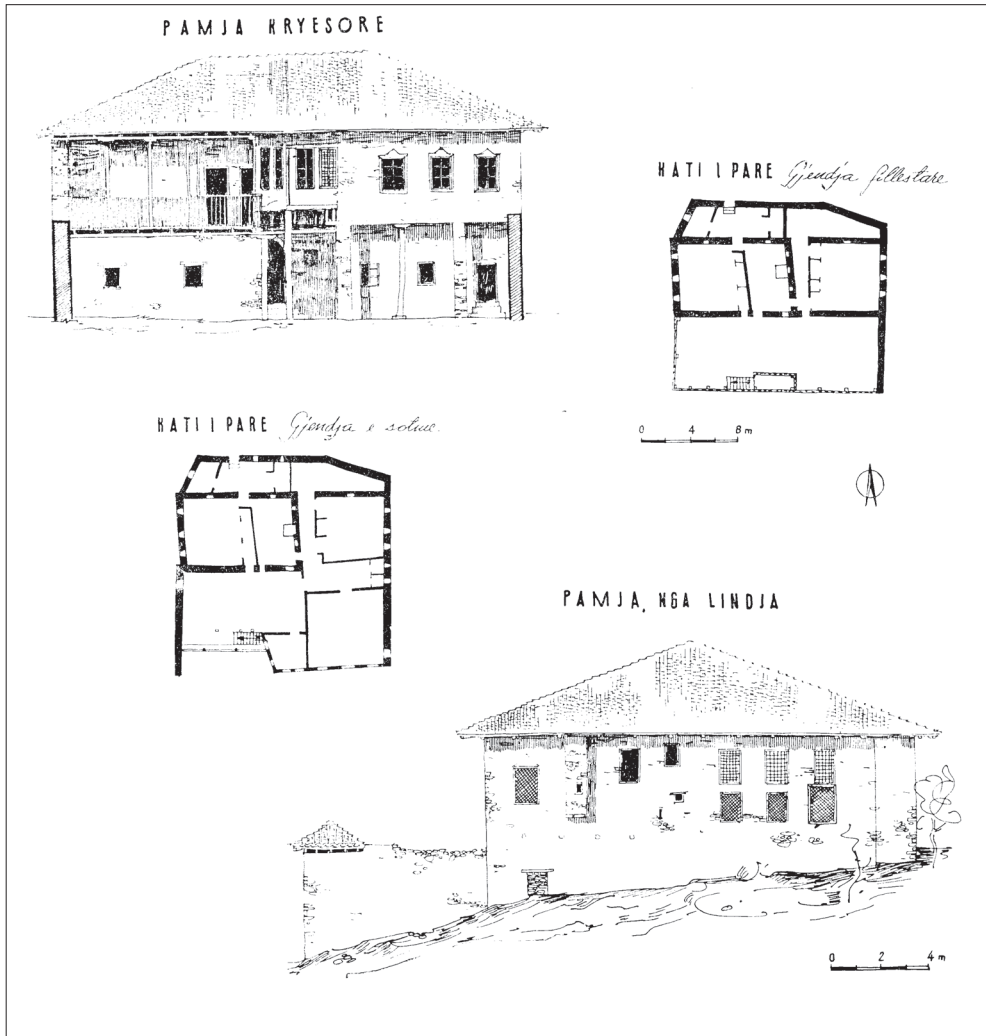


Figura 3. Banesë me çardak në të gjithë ballin (3)

Ndërtimet e kultit, kryesisht xhami, thyejnë disi shterpësinë arkitekturore të lagjeve të banuara të Shkodrës, ashtu si të mbarë qyteteve shqiptare, të ngritura mbi troje fushorë.

Të dhënat mbi banesën tradicionale shkodrane, vijnë prej shkrimeve të pakta për këtë fushë, duke qenë banesat e vjetra, përsërisim të shekujve XIX dhe më pak të atij të XVIII, dëshmitë më të qenësishme për të gjykuar për karakterin dhe tiparet e kësaj gjinie ndërtimore në Shkodrën e të kaluarës. Është momenti për të theksuar se, shembujt që ende ruhen, megjithëse krahasimisht të ndërtuar vonë, veçanërisht në variantet e thjeshtë, janë replika të ndërtimeve më të lashta të të njëjtëve vari-

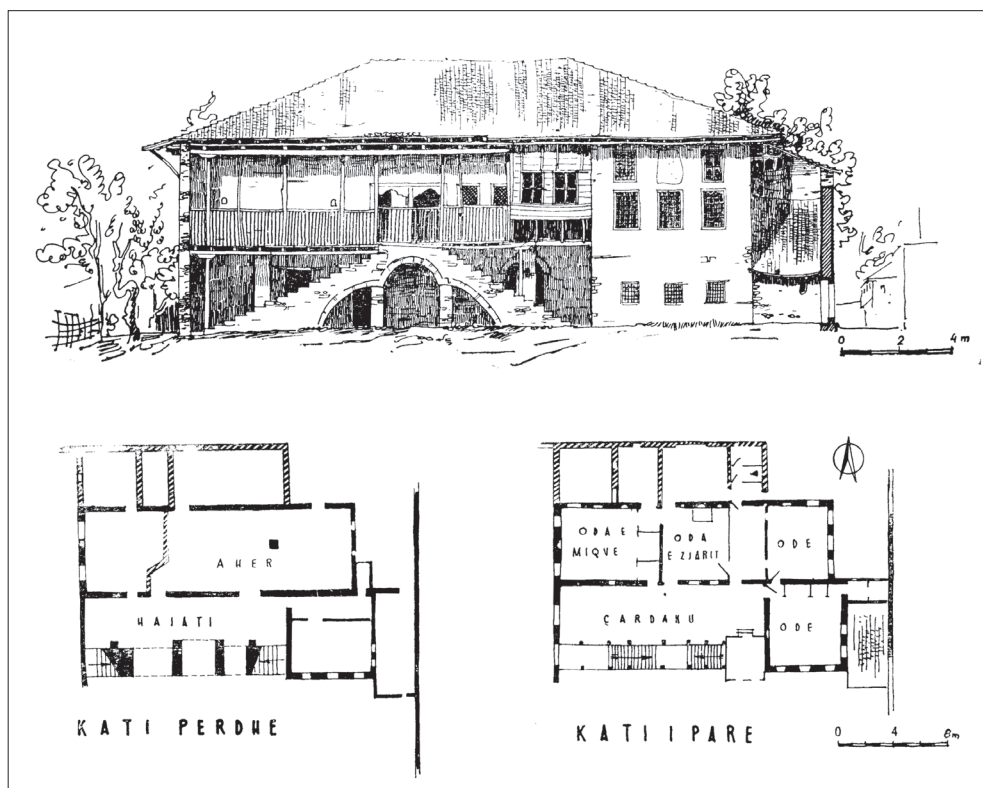


Figura 4. Banesë me çardak në një krah (1)

ante. Është me interes përmendja në „Regjistrin e Kadastrës dhe konçensioneve për rrethin e Shkodrës të viteve 1416–1417” të banesave me „solarium”, pra me çardak. Hyjmë kështu në thelbin e temës në trajtim duke pohuar pa mëdyshje se gjatë shekujve XV-XIX, në Shkodër mbizotëronte banesa me çardak, ngritur kryesisht në Shkodrën fushore përherë dhe në rritje, krahas banesave të mbyllura me kat, shpesh me thyerje volumesh për t’iu përshtatur trojeve të pjerrëta në lagjet në veri dhe verilindje të kalasë.

Banesa me çardak pati përhapje tepër të gjerë në të kaluarën në Shkodër, për arsye ekonomiko-shoqërore dhe ambientale. Shoqëria qytetare shkodrane ushtronte kryesisht zejtarinë dhe tregtinë, krahas ushtrimit të përpjesshëm apo të vetëm të bujqësisë dhe blegtorisë, veçanërisht prej shtresave të mesme dhe të varfra të shoqërisë. Ruajtja dhe përpunimi i produkteve bujqësore dhe blegtorale, ekonomia shtëpiake thuajse e vetëmjaftueshme, pra pa lidhje me tregun, kultivimi i frutave dhe zarzavateve, strehimi i kafshëve të ngarkesës, dhe synimi për të qenë sa më pranë natyrës, janë shkaqet e parapëlqimit për banesën e hapur me çardak në këtë qendër. Kështu, kur flasim për banesën tradicionale shkodrane, kemi parasysh pikërisht këtë tip të banesës qytetare dhe fshatare shqiptare, veçanërisht të shekujve XV-XIX.

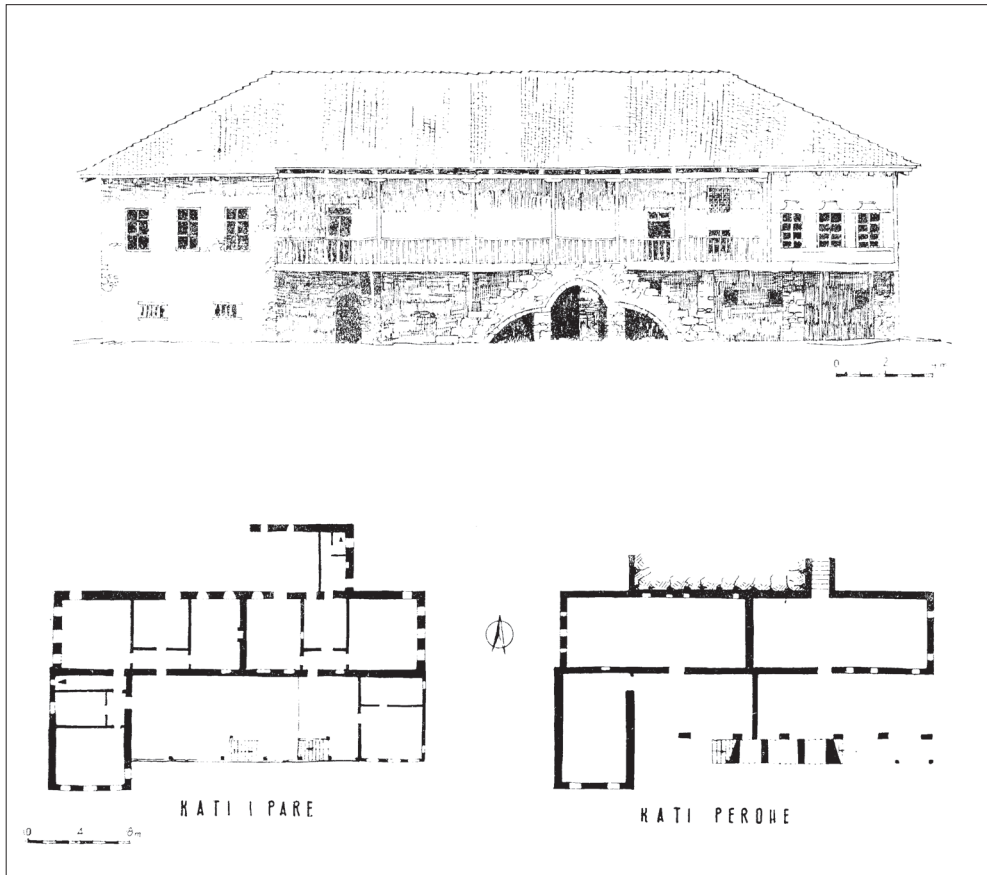


Figura 5. Banesë me çardak në krah (2)

Banesa shkodrane me çardak, shfaqet në tre variante, atë me çardak në gjithë ballin, me çardak në një krah dhe çardak në qendër, krahas rasteve të veçanta dhe banesave të mbyllura, krahasimisht të hershme, ngritur në trojet e pjerrët rreth kallasë. Banesa me çardak, 4 e merr emrin prej këtij mjedisi të hapur me funksione banimi dhe ndërlidhjeje, duke qenë funksioni i parë në rënie me kalimin prej një varianti në tjetrin. Gjatë stinëve të ngrohta jeta familjare thuhet shpërngulej në hapësirën e çardakut. Banesa e këtij tipi është dykatëshe, duke qenë kati përdhe i pabanuar, ndërsa i pari i banuar. Skema kompozicionale është e thjeshtë, duke qenë çardaku në të gjithë variantet qendra e kompozimit.

Variante me çardak në gjithë ballin, në kompozim të thjeshtë të katit të banuar ku të çojnë shkallë guri, dallohet për brezin fundor të kthinave të banimit dhe brezit ballor të çardakut. Banesa nr. 1 (Fig. 1) me dy kthina banimi, njëra oda e zjarrit, tjetra e miqve dhe çardaku përbri, paraqet një shembull të thjeshtë dhe të rrallë njëhërazi.



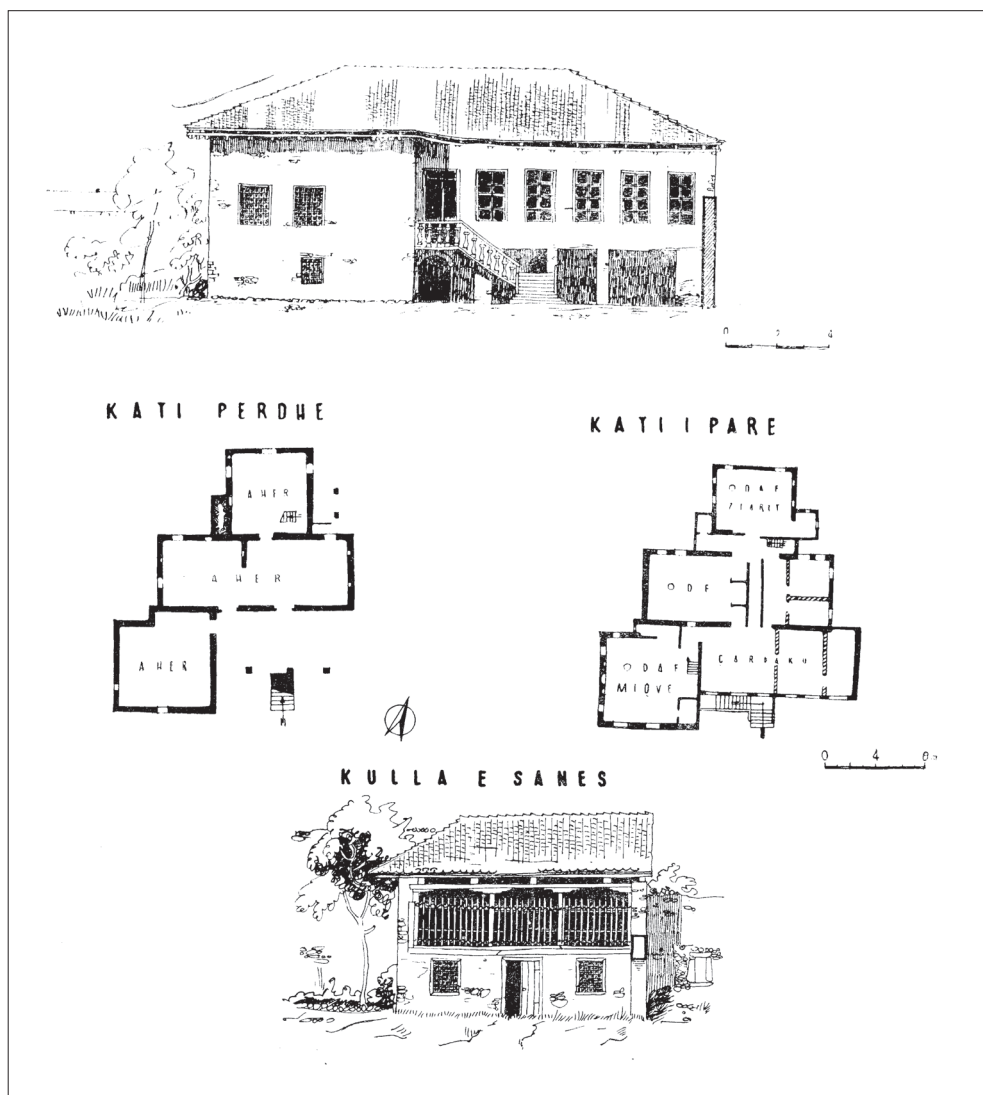


Figura 6. Banesë me çardak në krah dhe kulla e sanës

Banesa nr. 2 (Fig. 2) ka të njëjtin kompozim, por tre kthina banimi, çardak të gjerë përmbri me qoshk dhe në ballë me bllokun e njohur të shkallëve durampëshe, mbajtur me sistem qemerësh. Banesa nr. 3 (Fig. 3) është me interes sepse ngrihet në lagjen e vjetër Ajazmë, pranë kalasë. Ajo ka të njëjtin kompozim dhe numër ambiente me banesën nr. 2 në fazën fillestare të saj.

Varianti me çardak në një krah, krahasimisht i rrallë si i pari, përfaqësohet qartas në banesën nr. 4 (Fig. 4). Kompozimi në thelb përsërit atë të banesës me çardak në gjithë ballin, me ndryshimin se në pjesën lindore të çardakut, përkatësisht të

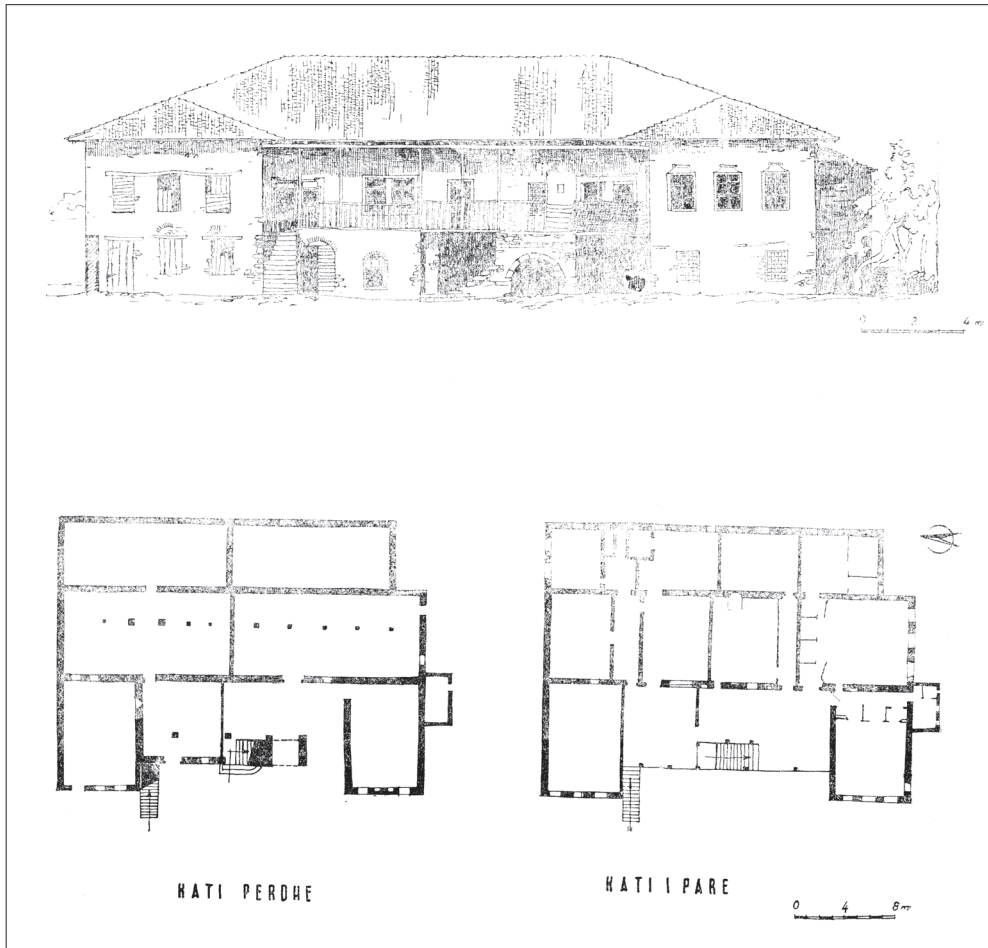


Figura 7. Banesë me çardak në qendër (1)

hajatit, janë ngritur dy kthina banimi. Kthina në kat, ka përbri qoshkun. Shkallët e njohura monumentale dyrampëshe lidhin katin përdhe me atë të banuarin.

Banesa nr. 5 (Fig. 5), është një nga më të mëdhatë e banesave të tipit me çardak, duke qenë sipërfaqja e këtij të fundit rreth 150 m<sup>2</sup>. Kompozimi përsërit skemën e njohur, por më vonë, si në shumë shembuj, ndeshim si me shtesa të mëvonshme si ambienti në lindje të çardakut etj.

Interes, madje për mbarë tipologjinë e banesës me çardak në qytetet shqiptare, paraqet banesa nr. 6 (Fig. 6), e cila dallohet për ndërtimin e shtëpisë së zjarrit, përbri bllokut të ambienteve të banimit, ndërsa oda e miqve del përtej këtij blloku, për të mundësuar zgjerimin e çardakut.

Varianti më i zhvilluar i banesës tradicionale shkodrane, është ai me çardak në qendër, shpesh i arrirë pa shtresa në banesat e dy varianteve pararendës.





Figura 8. Banesë me çardak në qendër (2)

Banesa nr. 7 (Fig. 7) është një shembull i arrirë i variantit me çardak në qendër. Për arsye të kuptueshme ajo ka pësuar transformime, por faza e parë mund të hetohet. Banesa shquhet për kompozimin simetrik rreth çardakut, tashmë i vetëm me funksione ndërlidhëse.

Banesa nr. 8 (Fig. 8), ndërtuar në vitin 1887, përsërit të njëjtën skemë të banesës nr. 7, me veçantinë e hajatit të mbyllur që në krye. Banesa, pas ndërtimit ka pësuar mjaft ndryshime në kompozim dhe trajtimin arkitekturor.

Pak shembuj banesash të mbyllura, të kompozimit të njohur me shkallëzim volumor, për t'iu përshtatur truallit të pjerrët shkëmbor ndeshen ende në lagjet e hershme Ajazmë, Qafë dhe Tepe (Fig. 9,10).

Siç përmendëm, banesa shkodrane me çardak, rrethohej prej një oborri të gjerë në të cilin përgjithësisht ndërtohej shtëpia përdhese (jerevia) dhe kulla e sanës (Fig. 11).

E para, përdhësja, shërbente kryesisht si ambient gatimi, ndërsa i dyta ndërtim me kat në përdhës shërbente për strehimin e kafshëve, ndërsa në kat për ruajtjen e barit. Pusi ishte një ndërtim i domosdoshëm për sigurimin e ujit. Ai ndërtohej përgjithësisht përbri banesës, duke i kushtuar kujdes grykës së tij, në disa raste i për-



Figura 9, 10. Banesa të mbyllura me kat

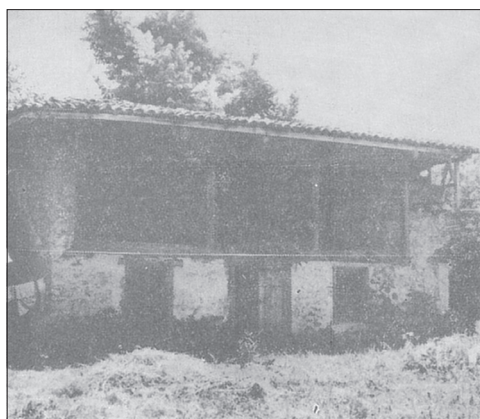


Figura 11. Kullë sane

punuar prej një blloku të vetëm guri, importuar prej Venedikut. Oborri përfshinte pemishten dhe kopshtin e zarzavateve, krahas pjesës në ballin e banesës, e cila lidhte portën e madhe të hyrjes me vetë banesën.

Ashtu si mbarë banesa qytetare shqiptare dhe banesa tradicionale shkodrane, rreth mesit të shekullit XIX, ndjeu ndryshimet e kushteve ekonomiko-shoqërore me fillimin e lindjes së marrëdhënieve kapitaliste. Kjo rrethanë u pasqyrua në rritjen e peshës së veprimtarisë zejtaro-tregtare në qytetet e fillimit të zbehjes së lidhjeve të banorëve

të qytetit me ekonominë bujqësore. Rritja e numrit të banorëve dhe pamundësia për të ndërtuar banesa të reja qenë faktorë të përfillshëm të cilët ndikuan në ndryshime në banesat tradicionale shkodrane. kryesisht u ndryshuan hapësirat e çardaqeve dhe hajateve, të cilat u mbyllën për t'u kthyer në ambiente banimi. Elementet e vjetër arkitekturor, gjithashtu pësuan ndryshime, deri në rindërtime, krahas kthimit të katit përdhe në të banuar, shtesave volumore, etj.

Banesa tradicionale shkodrane me çardak, natyrshëm ka lidhje gjenetike me banesën e hapur me hajat, shumë të lashtë. Më tej, ky tip banese është përhapur gjerësisht në qytetet shqiptarë të periudhës në trajtim. Tipologjia është thujtë e njëjtë, ndërsa përhapja dhe dendësia e saj janë dukuri tashmë të sajuaara. Përmendim përhapjen e gjerë të kësaj banese në Berat, Prizren, Gjakovë, dhe rrallë në Elbasan dhe Korçë. Elementi çardak ndeshet edhe si pjesë e kompozimit të banesave të tipave të tjerë,

si asaj me shtëpi zjarri në qendër dhe banesës Gjirokastrite. Në hapësirën e banesës ballkanike, banesa shkodrane dhe ajo qytetare shqiptare me çardak, dallohet për qartësinë kompozicionale dhe realizimet me vlera, dendur tejet të përfillshme në rrafshin arkitekturor.

## REFERENCAT

- [1] Baçe, A., Meksi, A., Riza, E., Karaiskaj, Gj. & Thomo, P. 1979. *Historia e arkitekturës shqiptare*, Tiranë.
- [2] Baçe, A., Meksi, A. & Riza, E. 1988. *Berati, historia dhe arkitektura*, Tiranë.
- [3] Riza, E. 2009. *Qyteti dhe banesa shqiptare e shek. XV-XIX*, Tiranë.
- [4] Riza, E. 1972. *Banesa popullore në Shkodër gjatë shek. 18-19*, Monumentet, 4; Tiranë.
- [5] Riza, E. & Haliti, Nj. 2006. *Banesa qytetare kosovare e shek. XVIII-XIX*, Prishtinë

