

Неђељко КЕЦОЈЕВИЋ

## ОДНОС СТАНОВНИШТВА И ДОМАЋИНСТАВА ЦРНЕ ГОРЕ ПО НАСЕЉИМА И РЕГИОНИМА ПРЕМА ПОПИСИМА СТАНОВНИШТВА ОД 1948. ДО 2003. ГОДИНЕ

### Увод

Ријеч “демографија” коју је први пут као научни термин увео у XIX вијеку Гилард дефинише блиско данашњем појму демографије која се третира као наука о становништву. Он тврди: “Демографија је по предмету истраживања синоним закона о становништву према коме човјечанство остварује првенствено своју бројност, а касније кроз своје образовање и моралне вриједности она је природна и друштвена наука цијеле људске врсте.”

Многи други аутори демографију третирају као науку која прати природне и механичке компоненте становништва. У данашњем тренутку предмет истраживања демографије је становништво, његова динамика, неке појаве и различите структуре које се објашњавају индивидуалним особинама појединих лица која живе на неком подручју, односно територији.

Као посебна научна дисциплина демографија обухвата и проучава бројност насеља и домаћинства у којима живи становништво. Зависно од броја становника на неком подручју, његовог пораста у неком времену, његових структура са различитим карактеристикама може се процјењивати успјешност њего-

вог друштвеног и привредног развоја који имају посебан и значајан утицај на популациона кретања. На основу пописа становништва добијају се различити подаци о појединим становницима - лицима на основу којих се могу одредити групне карактеристике читаве популације која се пописује. Значајан извор података, сем пописа, о становништву представљају подаци из виталне статистике, статистике запослених, школске, здравствене, пољопривредне, миграционе, индустријске, грађевинске и других статистика, која свака посебно прикупља податке о дјеловима становништва које сређено анализира и посебно публикује у посебним књигама.

У демографској статистици домаћинство се посматра као сложена статистичка јединица социолошко-економског значаја која се у појединим земљама различито дефинише. Због упоредивости података постоји међународна препорука према којој се домаћинство сматра као “скуп лица који живе у истом стану и који се заједнички храни”, а у нашој статистици и да заједнички привређују.

Веома значајно обиљежје при попису становништва је насеље или мјесто у којем лице живи. У нашој демографској статистици насеље се дефинише као “посебна антропогеографска јединица посебног имена без обзира на број кућа”, тако да је одређена бројем становника и бројем кућа у њему и са његовим именом или називом. Кроз пописе становништва прикупљају се подаци о сеоским као осталим и градским насељима. Село као значајно ванградско, односно сеоско насеље са извјесном економском диференцијацијом и град као заједница у чијем животу нијесу значајно укључене пољопривредне дјелатности представљају извјесне цјелине са својим именима. Они се региструју кроз пописе становништва за разлику од неких мањих њихових дјелова као што су: засеоци, махале, салаши- мајури, усамљене куће и слично који се називају несамосталним насељима, јер не испуњавају потребне дефинисане услове за њихову самосталност. Како се развојем друштва насеља могу проширити постоји могућност да постану самостална или да се због њиховог економског и социјалног развоја више њих удруже у једно ново насеље градског или сеоског типа насеља. Таквих промјена било је и у пописима становништва који су обављени у Црној Гори од 1948. до 2003. године. Тако ће се радом анализирати статистички подаци постојећих 1240 градских и осталих - сеоских насеља

за пописе од 1948. до 1991. године и 1256 насеља обухваћених пописом 2003. године. Посебно се радом неће анализирати насеља која су у наведеном периоду спроведених пописа изгубила самосталност због одлука надлежних о њиховом присаједињавању неком другом насељу, најчешће већем.

### Циљ и значај рада

Подаци за 1240, односно 1256 насеља треба да прикажу њихове дистрибуције по броју становника и домаћинстава по пописима становништва Црне Горе од 1948. до 2003. године. Подаци о њима су дати укупно у Црној Гори и по њеним регионима: сјеверном, средњем и јужном, за градска и остала-сеоска насеља.

Значај рада је да се сагледају разлике и промјене у броју и структури појединих постојећих насеља у односу на број становника и број домаћинстава како по појединим пописима од 1948. до 2003. године тако и по општинама и наведеним регионима у Црној Гори. Посебно су дати подаци у виду статистичких коефицијената о промјенама броја становника која су се односила на попис становништва 1948. године, као базе. То је дато да би се приказале и боље уочиле настале промјене како између појединих пописа у броју насеља друштвено-политичких заједница тако и између појединих региона што указује на постојаност веома негативних демографских промјена које су се десиле у Црној Гори у периоду дужем од 5,5 деценија.

### Метод рада и материјал

У раду се користи ретроспективни статистички метод анализе упоредних података из објављених књига о попису становништва 1991. године за шест проведених пописа становништва и домаћинстава од 1948. до 1991. године и подаци из пописа становништва Црне Горе 2003. године. По методологији пописа под “градским” насељем сматра се насеље које је одговарајућим правним актом утврђено као градско, а “осталим” насељем третирају се сеоска насеља. У број домаћинстава нијесу рачуната колективна домаћинства. Број домаћинстава по попису из 2003. године може се сматрати прелиминарним због недостатка коначних и тачних података о њима. Иако не постоји потпуна упоредивост становништва и домаћинстава према попису из 2003.

године са ранијим пописима с обзиром на дефиницију сталног становништва, и коначног броја домаћинстава то битно неће утицати на закључак о општој демографској ситуацији и промјенама о броју становника и домаћинстава по насељима у Црној Гори за наведени период.

## СТАНОВНИШТВО И ДОМАЋИНСТВА ПРЕМА ТИПУ НАСЕЉА ПРЕМА РЕГИОНИМА

На табели 1 дата је бројна и структурна заступљеност броја становника и домаћинстава према типу насеља- градска и остала по пописима становништва од 1948. до 2003. године.

Табела 1.

*Број и % становника и домаћинства према типу насеља по пописима становништва у Црној Гори од 1948. до 2003. године*

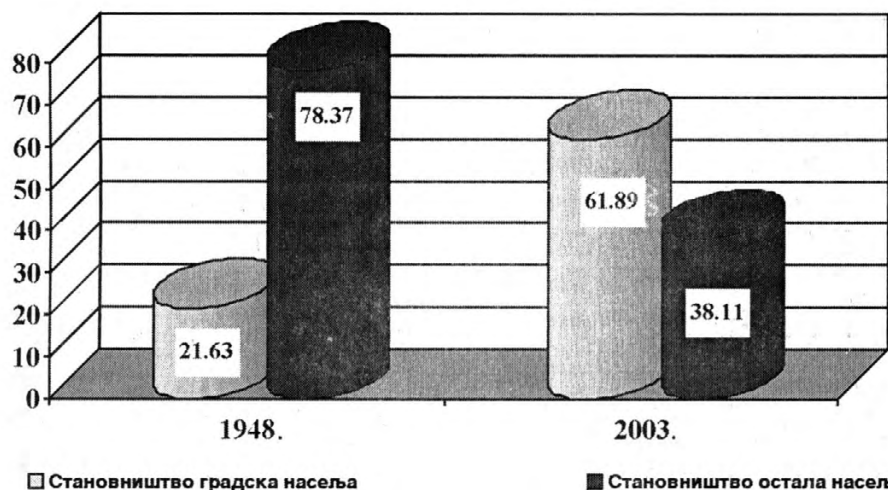
Година пописа	Становништво (број)			Домаћинства (број)		
	градска насеља	остала насеља	свега	градска насеља	остала насеља	свега
1948.	81577	295612	377189	23177	60104	83281
1953.	101321	318552	419873	28156	64116	92172
1961.	147544	324400	471944	40013	65963	105976
1971.	219243	310361	529604	57153	64771	121924
1981.	296252	288058	584310	78512	64190	142702
1991.	358175	256860	615035	98465	64804	163269
2003.	383808	236337	620145	118523	72524	191047
Година пописа	Становништво (%)			Домаћинства (%)		
	градска насеља	остала насеља	свега	градска насеља	остала насеља	свега
1948.	21,63	78,37	100,00	27,83	72,17	100,00
1953.	24,13	75,87	100,00	30,55	69,45	100,00
1961.	31,26	68,74	100,00	37,76	62,24	100,00
1971.	41,40	58,60	100,00	46,88	53,12	100,00
1981.	50,70	49,30	100,00	55,02	45,98	100,00
1991.	58,24	51,76	100,00	60,31	39,69	100,00
2003.	61,89	38,11	100,00	62,04	37,96	100,00

Закључује се да се заступљеност како становништва тако и домаћинства по типу насеља у односу на пописе стално мијењала. Повећавао се њихов број у градским, а смањивао се у осталим насељима. Док је однос становништва у градским према осталим насељима према попису становништва 1948. године био 21,63%:78,37%, то је према попису 2003. године наведена пропорција била у потпуно обрнутом односу: 61,89% (градска насеља): 38,11% (остала насеља). Наведено је утицало на број домаћинства по појединим пописима, тако да постоји значајна позитивна корелациона веза између становништва и домаћинства у посматраном периоду.

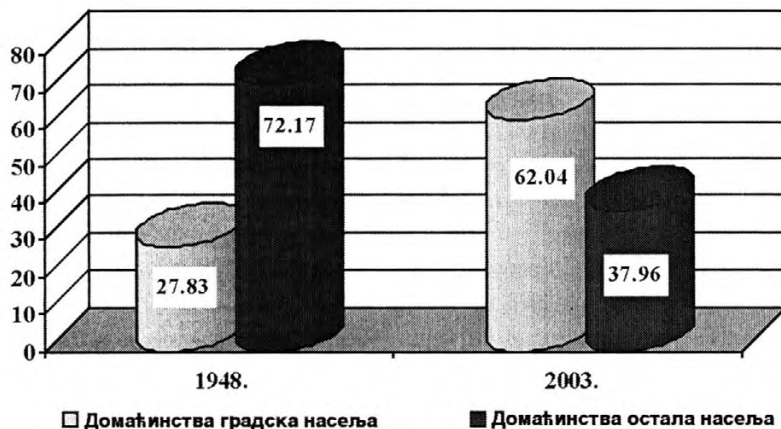
Тако је пропорција домаћинства градског подручја према броју домаћинства осталих насеља била 27,83%:72,17% према попису становништва 1948. године, а у 2003. години однос је био 62,04%:37,96%, што се незнатно разликује од пропорција у односу на број становника. Промјене које су се дешавале у односу на два наведена пописа боље се могу уочити помоћу дијаграма бр.1.

Дијаграм 1

Однос структурне заступљености становника према типу насеља по пописима становништва у Црној Гори у 1948. и 2003. години



*Однос структурне заступљености домаћинства према типу насеља по пописима становништва у Црној Гори у 1948. и 2003. години*



Помоћу наведених података о броју становника и домаћинства промјене су исказане помоћу статистичких коефицијената (табл.1.1) у односу на попис 1948. године. Укупан број становника у односу на попис 1948. године повећао се у 2003. години 1,64 пута, од чега на градском подручју 4,71 пута, а у осталим насељима само 0,80 пута, што указује на значајно смањење њиховог броја у анализираном периоду. Број свих домаћинстава повећао се 2,29 пута у 2003. години у односу на 1948. годину, од чега на градском подручју 5,11 пута а на осталим подручјима 1,21 пута или само 21%.

Табела 1.1

*Коефицијенти промјена броја становника и броја домаћинства по типу насеља (градска, остала) у републици Црној Гори по пописима становништва од 1948. до 2003. године у односу на 1948. годину*

Године пописа	Коефицијент промјена и тип насеља					
	Становништво			Домаћинство		
	Градска	Остала	Свега	Градска	Остала	Свега
1948.	1.000	1.000	1.000	1.000	1.000	1.000
1953.	1.242	1.078	1.113	1.215	1.065	1.107
1961.	1.803	1.097	1.251	1.726	1.098	1.273
1971.	2.688	1.050	1.404	2.466	1.078	1.464
1981.	3.632	0.974	1.549	3.388	1.068	1.714
1991.	4.391	0.869	1.631	4.248	1.078	1.960
2003.	4.705	0.799	1.644	5.114	1.207	2.294

## Становништво и домаћинства по регионима

На табели 2 приказан је број становника и домаћинстава по регионима - сјеверном, средњем и јужном у односу на градска и остала насеља по свим пописима становништва од 1948. до 2003. године. На основу наведених података закључује се, како код броја становника тако и код броја домаћинстава, да постоји не-уједначеност промјена по регионима (таб 2.1).

Табела 2.

*Број становника (А) и домаћинстава (Б) у градским и осталим насељима по регионима у Црној Гори по пописима становништва у Црној Гори од 1948. до 2003. године*

### А. Становништво

Година пописа	Сјеверни регион			Средњи регион			Јужни регион		
	град. насеље	остала насеља	свега	град. насеље	остала насеља	свега	град. насеље	остала насеља	свега
1948.	22420	178788	201208	37257	78915	116172	21900	37909	59809
1953.	26852	171030	197882	48605	96596	145201	25854	50926	76780
1961.	38685	179253	217938	76864	93735	170599	31995	51412	83407
1971.	54500	175502	230002	120212	82536	202748	44531	52323	96854
1981.	66210	162758	228968	169270	70301	239571	60772	54999	115771
1991.	79031	139361	218392	198923	62833	261756	80221	54666	134887
2003.	76023	118889	194912	220564	58822	279386	87221	58626	145847

### Б. Домаћинства

Година пописа	Сјеверни регион			Средњи регион			Јужни регион		
	град. насеље	остала насеља	свега	град. насеље	остала насеља	свега	град. насеље	остала насеља	свега
1948.	5833	29524	35357	10733	19710	30443	6611	10870	17481
1953.	7676	31934	39610	12615	20492	33107	7865	11590	19455
1961.	9320	34121	43441	21383	20158	41541	9310	11684	20994
1971.	12831	34216	47047	31434	18252	49686	12888	12303	25191
1981.	16129	33285	49414	43904	16740	60644	18479	14165	32644
1991.	24315	36065	60380	53611	13915	67526	20539	14824	35363
2003.	22854	35548	58402	66198	17250	83448	29471	19726	49197

Табела 2.1

Структура становништва према пописима у Црној Гори од 1948. до 2003. године по регионима (сјеверни, средњи, јужни)

Година пописа	% Становника				% Домаћинства			
	сјеверни	средњи	јужни	свега	сјеверни	средњи	јужни	свега
1948.	53.34	30.8	15.86	100.00	42.46	36.55	20.99	100.00
1953.	47.13	34.58	18.29	100.00	42.97	35.93	21.11	100.00
1961.	46.18	36.15	17.67	100.00	40.99	39.2	19.81	100.00
1971.	43.43	38.28	18.29	100.00	38.59	40.75	20.66	100.00
1981.	39.19	41	19.81	100.00	34.62	42.5	22.88	100.00
1991.	35.51	42.56	21.93	100.00	36.98	41.36	21.66	100.00
2003.	31.43	45.05	23.52	100.00	30.57	43.68	25.75	100.00

Продужена пропозиција распореда броја становника у сјеверном : средњем : јужном региону била је по попису становништва 1948. године 53,34%:30,80%:15,86%, а код броја домаћинства 42,46%:36,55%:20,99%. Наведене пропозиције према броју становништва 2003. године биле су промијењене са знатним смањењем броја становника и броја домаћинства у сјеверном а повећањем у средњем и јужном региону. Тако је однос становништва по наведеним регионима био 31,43%:45,05%:23,52%, а код домаћинства 30,57%:43,68%:25,75% по попису становништва 2003. године. То значи да је од првог до задњег пописа у сјеверном региону Црне Горе било смањење становништва за 21,91%, а домаћинства за 11,89%. У средњем региону број домаћинства се повећао за 14,25%, а домаћинства за 9,13%. У јужном региону број становника се повећао за 7,66%, а број домаћинства за 4,76%.

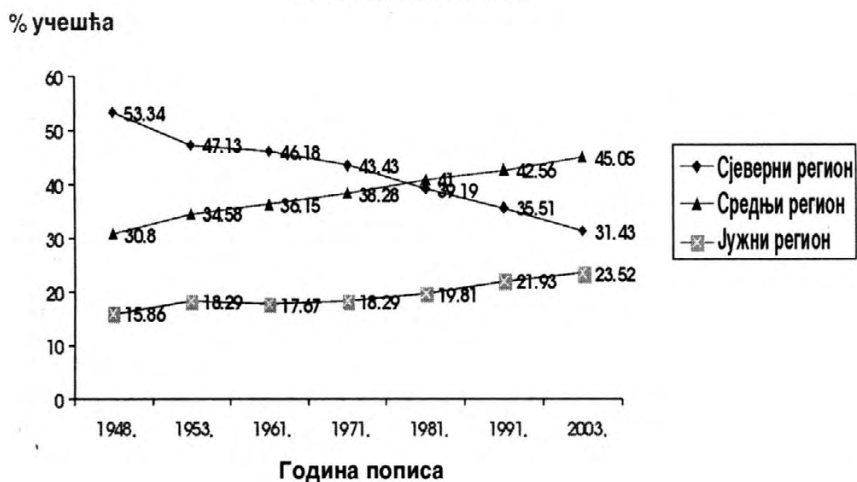
Однос броја становника и домаћинства по регионима у односу на седам наведених пописа приказан је на дијаграму 2, док је упоредни структурни однос између становника и домаћинства по појединим регионима приказан на дијаграму 3. Показује се да постоји врло висока ранговна корелациона повезаност ( $p > 0,90$ ) између броја становника и броја домаћинства у односу на наведене пописе становништва.



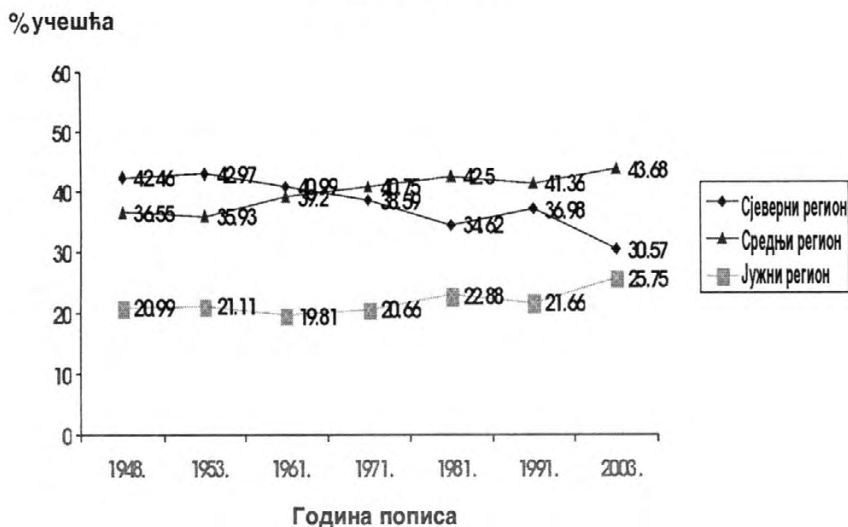
Дијаграм 2

Структурна заступљеност становништва (А) и домаћинства (Б) по пописима становништва у Црној Гори од 1948. до 2003. године у односу на регионе (сјеверни, средњи, јужни)

**А. Становништво**



**Б. Домаћинства**



Дијаграм 3

Однос стируктурног учешћа становника и домаћинства по појединим  
 становништима у Црној Гори од 1948. до 2003. године по регионима  
 (А - сјеверни; Б - средњи; Ц - јужни)



Промјене у демографским кретањима које су се дешевале од пописа до пописа становништва у Црној Гори значајно су утицале и на промјене броја становника и броја домаћинстава градских и осталих насеља по појединим регионима (таб. 3).

Табела 3

*Структурна заступљеност становника и домаћинства градских и осталих насеља по регионима према пописима становништва у Црној Гори од 1948. до 2003. године*

Година пописа	Становништво градских насеља - регион				Становништво осталих насеља - регион			
	сјеверни	средњи	јужни	свега	сјеверни	средњи	јужни	свега
1948.	27,48	45,67	26,85	100,00	60,48	26,70	12,82	100,00
1953.	26,50	47,97	25,53	100,00	53,69	30,32	15,99	100,00
1961.	26,22	52,10	25,53	100,00	55,26	28,89	15,85	100,00
1971.	24,86	54,83	20,31	100,00	56,55	26,59	16,86	100,00
1981.	22,35	57,14	20,51	100,00	56,50	24,41	19,09	100,00
1991.	22,06	55,54	22,40	100,00	54,26	24,46	21,28	100,00
2003.	19,81	47,47	22,72	100,00	50,30	24,89	24,81	100,00

Година пописа	Домаћинства градских насеља - регион				Домаћинства осталих насеља - регион			
	сјеверни	средњи	јужни	свега	сјеверни	средњи	јужни	свега
1948.	25,17	46,31	28,52	100,00	49,12	32,79	18,09	100,00
1953.	27,26	44,80	27,94	100,00	49,88	32,01	18,11	100,00
1961.	23,29	53,44	23,27	100,00	51,73	30,56	17,71	100,00
1971.	22,45	55,00	22,55	100,00	52,83	28,18	18,99	100,00
1981.	20,54	55,92	23,54	100,00	51,85	26,08	22,07	100,00
1991.	24,69	54,45	20,86	100,00	55,65	21,47	22,88	100,00
2003.	19,28	55,85	24,87	100,00	49,01	23,79	27,20	100,00

У градским насељима заступљеност становништва сјеверно:средњег:јужног региона била је 27,48%:45,67%:26,85%, а у осталим насељима 60,48%:26,70%:12,82% по попису становништва 1948. године. По попису становништва из 2003. године продужене пропорције биле су знатно промијењене. Према наведеним регионима биле су у односу 19,81%:57,47%:22,72% за становништво градских а 50,30%:24,89%:24,81% за становништво осталих насеља. Сличне промјене у броју становника биле су и код броја домаћинстава како на градском тако и на осталим подручјима по наведеним регионима наведених пописа. Заступљеност домаћинстава у градским насељима по попису 1948. године по наведеним регионима била је 25,17%:46,31%:28,52%, а у 2003. години са смањењем у сјеверном и јужном и повећањем у средњем региону у односу 19,28%:55,85%:24,87%. Код осталих насеља у 1948. години процентни односи су били 49,12%: 32,79%:

18,09%, а у 2003. години 49,01%: 23,79%: 27,20% то јест са знатним смањењем у средњем и повећањем у јужном региону и приближно једнаким односом у сјеверном региону.

Промјене које су се дешевале у броју становника и броју домаћинстава на градским и осталим насељима по регионима боље се могу сагледати преко статистичких коефицијената израчунатих на основу података о попису у 1948. години. Да ли и колико пута је настало повећање или смањење може се сагледати из њихових бројних вриједности датих у табели 3.1; табели 3.2 и табели 3.3.

Табела 3.1.

Коефицијенти промјена броја становника и броја домаћинства по типу насеља (градска, остала) у сјеверном региону у Црној Гори по пописима становништва од 1948. до 2003. године у односу на 1948. годину

Године пописа	Коефицијент промјена и тип насеља					
	Становништво			Домаћинство		
	Градска	Остала	Свега	Градска	Остала	Свега
1948.	1.000	1.000	1.000	1.000	1.000	1.000
1953.	1.198	0.957	0.983	1.316	1.082	1.120
1961.	1.725	1.003	1.083	1.598	1.156	1.229
1971.	2.406	0.982	1.143	2.200	1.159	1.331
1981.	2.953	0.910	1.138	2.765	1.127	1.398
1991.	3.525	0.779	1.085	4.169	1.222	1.708
2003.	3.391	0.665	0.967	3.918	1.204	1.652

Табела 3.2.

Коефицијенти промјена броја становника и броја домаћинства по типу насеља (градска, остала) у средњем региону у Црној Гори по пописима становништва од 1948. до 2003. године у односу на 1948. годину

Године пописа	Коефицијент промјена и тип насеља					
	Становништво			Домаћинство		
	Градска	Остала	Свега	Градска	Остала	Свега
1948.	1.000	1.000	1.000	1.000	1.000	1.000
1953.	1.305	1.224	1.250	1.175	1.040	1.088
1961.	2.063	1.188	1.469	1.992	1.023	1.397
1971.	3.227	1.046	1.745	2.929	0.926	1.632
1981.	4.543	0.891	2.062	4.091	0.849	1.992
1991.	5.339	0.796	2.253	4.995	0.706	2.218
2003.	5.920	0.745	2.405	6.168	0.875	2.741

Табела 3.3.

Коефицијент промена броја становника и броја домаћинства по типу насеља (градска, остала) у јужном региону у Црној Гори по пописима становништва од 1948. до 2003. године у односу на 1948. годину

Године пописа	Коефицијент промена и тип насеља					
	Становништво			Домаћинство		
	Градска	Остала	Свега	Градска	Остала	Свега
1948.	1.000	1.000	1.000	1.000	1.000	1.000
1953.	1.181	1.343	1.284	1.190	1.066	1.003
1961.	1.461	1.356	1.395	1.408	1.075	1.201
1971.	2.033	1.380	1.619	1.950	1.132	1.441
1981.	2.775	1.451	1.936	2.795	1.312	1.867
1991.	3.663	1.442	2.255	3.107	1.364	2.023
2003.	3.927	1.547	2.439	4.458	1.815	2.814

Тако се у односу на 1948. годину број становника градских насеља у 2003. години повећао 3,39 пута у сјеверном региону, 5,92 пута у средњем и 3,93 пута у јужном региону, а број домаћинства повећао се 3,92 пута у сјеверном, 6,17 пута у средњем и 4,46 пута у јужном региону.

У осталим насељима становништво се од 1948. године у 2003. години смањило по статистичком коефицијенту 0,66 пута у сјеверном, 0,75 пута у средњем, а повећало 1,50 пута у јужном региону. Број домаћинства у истим насељима од 1948. до 2003. године повећао се по статистичком коефицијенту 1,20 пута у сјеверном, 1,82 пута у јужном региону, а смањило се 0,86 пута у средњем региону.

Детаљнијом анализом вриједности статистичких коефицијената како укупно за Црну Гору тако и по наведеним регионима у односу на типове насеља лако је одредити динамику промена броја становника и броја домаћинства од пописа до пописа становништва у Црној Гори од 1948. до 2003. године. Одређени статистички коефицијенти као базни индекси у односу на 1948. годину указују колико се пута повећавао како број становника тако и број домаћинства по појединим годинама пописа. У назначеном периоду индекси указују и на проценат повећања броја становника и домаћинства по градским и осталим насељима по појединим годинама пописа у односу на 1948. годину. Ланчаним или верижним индексима могла би се пратити динамика промје-

на броја становника и домаћинстава од једне до друге године пописа, што у односу на дате податке о броју становника и броју домаћинстава представља исту вриједност, коју сваки читалац ових редова може лако извести.

## БРОЈ НАСЕЉА ПРЕМА БРОЈУ СТАНОВНИКА И БРОЈУ ДОМАЋИНСТАВА

### Насеља и број становника

У овом дијелу рада приказују се дистрибуције по броју становника од 1240 насеља по пописима становништва од 1948. до 1991. године и дистрибуције броја 1256 насеља по попису 2003. године. То исто се приказује и за број домаћинстава, али без података за 2003. годину због непостојања коначних резултата по појединим насељима општина за које постоје подаци о укупном броју свих домаћинстава на нивоу сваке општине.

Табела 4.

Број и % насеља по пописима становништва од 1948. до 2003. године у  
Црној Гори према броју становника

Број становника	Број насеља по пописима							% насеља по пописима						
	1948.	1953.	1961.	1971.	1981.	1991.	2003.	1948.	1953.	1961.	1971.	1981.	1991.	2003.
Без становника	2	1	2	1	8	15	28	0.16	0.08	0.16	0.08	0.65	1.21	2.23
1-9 становника				13	26	50	89	0.00		0.00	0.24	2.10	4.03	7.09
10-19 становника	1			12	26	57	87	0.08		0.00	0.97	2.10	4.60	6.93
20-39 становника	15	11	28	42	99	150	169	1.21	0.89	2.26	3.39	7.98	12.10	13.46
40-59 становника	44	46	38	77	85	99	112	3.55	3.71	3.06	6.21	6.85	7.98	8.92
60-79 становника	69	57	80	78	93	88	91	5.56	4.60	6.45	6.29	7.50	7.10	7.25
80-99 становника	77	82	66	84	77	78	84	6.21	6.61	5.32	6.77	6.21	6.29	6.69
100-149 становника	209	188	170	187	170	162	145	16.85	15.16	13.71	15.08	13.71	13.06	11.54
150-199 становника	190	174	177	156	160	117	88	15.32	14.03	14.27	12.58	12.90	9.44	7.01
200-249 становника	159	159	157	138	95	80	65	12.82	12.82	12.66	11.13	7.66	6.45	5.18
250-299 становника	103	117	119	96	72	52	53	8.31	9.44	9.60	7.74	5.81	4.19	4.22

300-349 становника	80	90	70	46	47	39	31	6.45	7.26	5.65	3.71	3.79	3.15	2.47
350-399 становника	72	55	55	52	37	40	28	5.81	4.44	4.44	4.19	2.98	3.23	2.23
400-449 становника	50	53	51	43	35	31	26	4.03	4.27	4.11	3.47	2.82	2.50	2.07
450-499 становника	30	38	40	37	29	17	21	2.42	3.06	3.23	2.98	2.34	1.37	1.67
500-549 становника	32	34	33	22	18	25	8	2.58	2.74	2.66	1.77	1.45	2.02	0.64
550-599 становника	22	34	22	24	17	9	12	1.77	2.74	1.77	1.94	1.37	0.73	0.96
600-699 становника	28	31	41	40	40	20	20	2.26	2.50	3.31	3.23	3.23	1.61	1.59
700-799 становника	19	13	25	22	24	28	12	1.53	1.05	2.02	1.77	1.94	2.26	0.96
800-899 становника	12	18	21	17	13	12	11	0.97	1.45	1.69	1.37	1.05	0.97	0.88
900-999 становника	5	12	9	15	16	10	13	0.40	0.97	0.73	1.21	1.29	0.81	1.04
1000 и + становника	21	27	36	48	53	61	63	1.69	2.18	2.90	3.87	4.27	4.92	5.02
Укупно	1240	1240	1240	1240	1240	1240	1256	100.00	100.00	100.00	100.00	100.00	100.00	100.00

Дистрибуција о броју насеља према броју становника са њиховим бројним и процентним заступљеностима по свим пописима дате су посебно укупно за Црну Гору у табели 4, а посебно и за регионе: таб 4.1 - сјеверни регион, Таб 4.2 - средњи регион, Таб. 4.3 - јужни регион, док су бројне дистрибуције према броју становника по општинама по појединим пописима дате у Таб. 4.4–Таб. 4.10. Подаци наведених табела указују на изразите демографске промјене које су се дешавале у периоду од 1948. до 2003. године. Демографска ерозија насеља на сеоском подручју у односу на број становника почела је већ од 1961. године. У читавој Црној Гори по пописима од 1948. до 2003. године било је:

Без становника два насеља по попису 1948. године, једно насеље 1953. године, два насеља 1961. године, једно насеље 1971. године, осам насеља 1981. године, петнаест насеља 1991. године, и двадесетосам насеља 2003. године.

Табела 4.1

Број и % насеља по пописима становништва од 1948. до 2003. године у Црној Гори у сјеверном региону према броју становника

Број становника	Број насеља по пописима							% насеља по пописима						
	1948.	1953.	1961.	1971.	1981.	1991.	2003.	1948.	1953.	1961.	1971.	1981.	1991.	2003.
Без становника							4							0.69
1-9 становника						8	13						1.40	2.25
10-19 становника	1				2	10	33	0.17				0.35	1.75	5.70
20-39 становника	4	2	4	6	26	51	63	0.7	0.35	0.70	1.05	4.54	8.90	10.80
40-59 становника	13	14	14	26	26	41	51	2.27	2.44	2.44	4.54	4.54	7.16	8.81
60-79 становника	32	23	21	21	36	43	50	5.58	4.01	3.66	3.66	6.28	7.50	8.64
80-99 становника	26	26	18	29	38	35	49	4.54	4.54	3.14	5.06	6.63	6.11	8.46
100-149 становника	84	69	69	70	69	98	84	14.66	12.04	12.04	12.22	12.04	17.10	14.51
150-199 становника	88	79	71	77	89	59	49	15.36	13.79	12.39	13.44	15.53	10.30	8.46
200-249 становника	68	74	80	73	57	47	34	11.87	12.91	13.96	12.74	9.95	8.20	5.87
250-299 становника	49	48	54	50	38	29	33	8.55	8.38	9.42	8.73	6.63	5.06	5.70
300-349 становника	35	51	36	27	30	19	16	6.11	8.90	6.28	4.71	5.24	3.32	2.76
350-399 становника	44	30	32	32	26	22	14	7.68	5.24	5.58	5.58	4.54	3.84	2.42
400-449 становника	28	38	31	29	17	15	12	4.89	6.63	5.41	5.06	2.97	2.62	2.07
450-499 становника	22	22	34	24	19	10	10	3.84	3.84	5.93	4.19	3.32	1.75	1.73
500-549 становника	18	18	21	14	10	18	5	3.14	3.14	3.66	2.44	1.75	3.14	0.86
550-599 становника	13	22	11	13	9	3	8	2.27	3.84	1.92	2.27	1.57	0.52	1.38
600-699 становника	12	15	21	20	24	13	10	2.09	2.62	3.66	3.49	4.19	2.27	1.73
700-799 становника	16	8	18	15	12	13	7	2.79	1.40	3.14	2.62	2.09	2.27	1.21
800-899 становника	11	15	15	14	11	6	4	1.92	2.62	2.62	2.44	1.92	1.05	0.69
900-999 становника		9	6	10	10	7	8	0	1.57	1.05	1.75	1.75	1.22	1.38
1000 и + становника	9	10	17	23	24	26	22	1.57	1.75	2.97	4.01	4.19	4.54	3.80
Укупно	573	573	573	573	573	573	579	100	100.01	100	100	100	100	100



Од 15 насеља без становника по попису 1991. године 5 је било у општини Будва (15,15% од свих 33 насеља), 3 је било у општини Никшић (2,73% од 120 свих насеља), 5 је било у општини Цетиње (5,32% од 94 насеља), једно је било у општини Улцињ (2,56% од 39 насеља) и једно у општини Котор (2,17% од 48 насеља).

Од 28 насеља без становника по попису становништва 2003. године било је 4 у општини Бар (4,82% од 83 насеља), 5 у општини Будва (15,15% од 33 насеља), 4 је било у општини Пљевља (2,52% од 159 насеља), 8 у општини Цетиње (8,51% од 94 насеља) и по једно насеље је било у општинама Даниловград, Никшић и Улцињ.

Од 1 до 9 становника није било насеља по пописима становништва 1948, 1953, 1961. године, 3 (0,24%) било је по попису 1971, 26 (2,10%) по попису 1981, 50 (4,03%) по попису 1991. године и 89 (7,09%) по попису 2003. године.

Од 10 до 19 становника имало је само једно насеље по попису 1948. године, 12 (0,97%) насеља по попису 1971 године, 26 (20%) насеља по попису 1981 године, 57 (4,60%) насеља по попису 1991. године и 87 (6,93%) насеља по попису 2003. године.

Табела 4.2

Број и % насеља по пописима становништва од 1948. до 2003. године у Црној Гори у средњем региону према броју становника

Број становника	Број насеља по пописима							% насеља по пописима						
	1948.	1953.	1961.	1971.	1981.	1991.	2003.	1948.	1953.	1961.	1971.	1981.	1991.	2003.
Без становника	1	1	1		3	8	10	0.23	0.23	0.23		0.70	1.87	2.34
1-9 становника				1	13	26	48	0.00	0.00	0.00	0.23	3.04	6.09	11.24
10-19 становника				5	17	33	43	0.00	0.00	0.00	1.17	3.98	7.73	10.07
20-39 становника	5	2	11	19	53	79	80	1.17	0.47	2.58	4.45	12.41	18.50	18.74
40-59 становника	13	17	14	36	49	40	48	3.04	3.98	3.28	8.43	11.48	9.37	11.24
60-79 становника	23	20	39	42	45	37	31	5.39	4.68	9.13	9.84	10.54	8.67	7.26
80-99 становника	30	36	35	43	21	32	27	7.03	8.43	8.20	10.07	4.92	7.49	6.32
100-149 становника	90	83	69	85	74	48	35	21.08	19.44	16.16	19.91	17.33	11.24	8.20
150-199 становника	69	63	75	56	53	35	24	16.16	14.75	17.56	13.11	12.41	8.20	5.62
200-249 становника	65	62	50	43	21	20	14	15.22	14.52	11.71	10.07	4.92	4.68	3.28

Неђељко Кецојевић

250-299 становника	38	51	44	24	16	10	13	8.90	11.94	10.30	5.62	3.75	2.34	3.04
300-349 становника	28	22	20	11	6	11	9	6.56	5.15	4.68	2.58	1.41	2.58	2.11
350-399 становника	17	10	12	11	6	8	5	3.98	2.34	2.81	2.58	1.41	1.87	1.17
400-449 становника	13	12	14	8	11	5	5	3.04	2.81	3.28	1.87	2.58	1.17	1.17
450-499 становника	5	13	4	6	4	2	6	1.17	3.04	0.94	1.41	0.94	0.47	1.41
500-549 становника	7	9	8	6	7	3	2	1.64	2.11	1.87	1.41	1.64	0.70	0.47
550-599 становника	5	5	7	6	5	5	3	1.17	1.17	1.64	1.41	1.17	1.17	0.70
600-699 становника	7	8	6	9	5	3	2	1.64	1.87	1.41	2.11	1.17	0.70	0.47
700-799 становника	2	2	4	3	3	5	2	0.47	0.47	0.94	0.70	0.70	1.17	0.47
800-899 становника		1	3	1		2	4	0.00	0.23	0.70	0.23	0.00	0.47	0.94
900-999 становника	2	2	2	3	3	3	3	0.47	0.47	0.47	0.70	0.70	0.70	0.70
1000 и + становника	7	8	9	9	12	12	13	1.64	1.87	2.11	2.11	2.81	2.81	3.04
Укупно	427	427	427	427	427	427	427	100	100	100	100	100	100	100

Од 20 до 39 становника кретао се од 15 (1,21%) насеља у 1948. години до 150 (12,10%) насеља у 1991. години или 169 (13,46%) насеља у 2003. години.

Од 40 до 59 становника имала су 44 (3,55%) насеља у 1948. години до 112 (8,92%) насеља у 2003. години. Од 60 до 79 становника имало је 69 (5,56%) насеља у 1948. години до 91 (7,25%) насеља у 2003. години. Од 80 до 99 становника имало је 77 (6,21%) насеља у 1948. години до 84 (6,69%) насеља у 2003. години. Према томе без становника и 1 до 99 становника имала су 208 (16,77%) насеља по попису становништва 1948. године до 660 (52,55%) насеља по попису становништва 2003. године. То значи да се број наведених насеља увећао за 3,17 пута од 1948. до 2003. године.

Од 208 насеља у 1948. године који су имали до 99 становника 22 је било у општини Бар (10,57% од 83 насеља), 21 (63,64% од 33 насеља) било је у општини Будва, 9 (11,25% од 80 насеља) било је у општини Даниловград, 5 (17,86% од 28 насеља) било је у општини Жабљак, 16 (23,88% од 67 насеља) било је у општини Колашин, 9 (19,57% од 46 насеља), 12 (10,91% од 110 насеља) било је у општини Никшић, 8 (18,60% од 43 насеља) било је у општини Плужине, 42 (26,58% од 158 насеља) било је у општини Пљевља, 21 (14,69% од 143 насеља) било је у општини Подгори-

ца, 5 (12,82% од 39 насеља) било је у општини Улцињ, 30 (31,91% од 94 насеља) било је у општини Цетиње. Незнатан број наведених насеља био је у општинама Беране 3 насеља, општинама Бијело Поље, Рожаје, Тиват по једно насеље и Херцег Нови 2 насеља.

Табела 4.3

Број и % насеља по пописима становништва од 1948. до 2003. године у Црној Гори у јужном региону према броју становника

Број становника	Број насеља по пописима							% насеља по пописима						
	1948.	1953.	1961.	1971.	1981.	1991.	2003.	1948.	1953.	1961.	1971.	1981.	1991.	2003.
Без становника	1		1	1	5	7	14	0.42		0.42	0.42	2.08	2.92	5.60
1-9 становника				2	13	16	28	0.00		0.00	0.83	5.42	6.67	11.20
10-19 становника				7	7	14	11	0.00		0.00	2.92	2.92	5.83	4.40
20-39 становника	6	7	13	17	20	20	26	2.50	2.92	5.42	7.08	8.33	8.33	10.40
40-59 становника	18	15	10	15	10	18	13	7.50	6.25	4.17	6.25	4.17	7.50	5.20
60-79 становника	14	14	20	15	12	8	10	5.83	5.83	8.33	6.25	5.00	3.33	4.00
80-99 становника	21	20	13	12	18	11	8	8.75	8.33	5.42	5.00	7.50	4.58	3.20
100-149 становника	35	36	32	32	27	16	26	14.58	15.00	13.33	13.33	11.25	6.67	10.40
150-199 становника	33	32	31	23	18	23	15	13.75	13.33	12.92	9.58	7.50	9.58	6.00
200-249 становника	26	23	27	22	17	13	17	10.83	9.58	11.25	9.17	7.08	5.42	6.80
250-299 становника	16	18	21	22	18	13	7	6.67	7.50	8.75	9.17	7.50	5.42	2.80
300-349 становника	17	17	14	8	11	9	6	7.08	7.08	5.83	3.33	4.58	3.75	2.40
350-399 становника	11	15	11	9	5	10	9	4.58	6.25	4.58	3.75	2.08	4.17	3.60
400-449 становника	9	3	6	6	7	11	9	3.75	1.25	2.50	2.50	2.92	4.58	3.60
450-499 становника	3	3	2	7	6	5	5	1.25	1.25	0.83	2.92	2.50	2.08	2.00
500-549 становника	7	7	4	2	1	4	1	2.92	2.92	1.67	0.83	0.42	1.67	0.40
550-599 становника	4	7	4	5	3	1	1	1.67	2.92	1.67	2.08	1.25	0.42	0.40
600-699 становника	9	8	14	11	11	4	8	3.75	3.33	5.83	4.58	4.58	1.67	3.20
700-799 становника	1	3	3	4	9	10	3	0.42	1.25	1.25	1.67	3.75	4.17	1.20
800-899 становника	1	2	3	2	2	4	3	0.42	0.83	1.25	0.83	0.83	1.67	1.20

900-999 становника	3	1	1	2	3		2	1.25	0.42	0.42	0.83	1.25	0.00	0.80
1000 и + становника	5	9	10	16	17	23	28	2.08	3.75	4.17	6.67	7.08	9.58	11.20
Укупно	240	240	240	240	240	240	250	100	100	100	100	100	100	100

По попису становништва 2003. године број насеља са мање од 100 становника био је врло неуједначен по општинама. Од 660 насеља без и од 1 до 99 становника према попису становништва 2003. године био је различито распоређен по општинама. Тако је од 89 насеља која су имала од 1 до 9 становника 10 (12,05% од 83 насеља) било у општини Бар, 8 (24,24% од 33 насеља) у општини Будва, 4 (5% од 80 насеља) у општини Даниловград, 2 (2,86% од 70 насеља) у општини Колашин, 6 (10,71% од 56 насеља) у општини Котор, 6(5,45% од 110 насеља) у општини Никшић, 2 (4,65% од 43 насеља) у општини Плужине, 9 (5,66% од 159 насеља) у општини Пљевља, 13 (9,09% од 143 насеља) у општини Подгорица, 3 (7,69% од 39 насеља) у општини Улцињ, 25 (26,60% од 94 насеља) у општини Цетиње и 1 (8,33% од 12 насеља) у општини Тиват.

Од 87 насеља са 10 до 19 становника, каквих је у 1948. години било само једно (општина Плав) у 2003. години било је по једно насеље у општинама Улцињ, Херцег Нови, Шавник, по два насеља у општинама Будва и Жабљак, по 3 насеља по општинама Котор и Колашин, по 4 насеља у општинама Бар и Даниловград, 7 насеља било је у општини Плужине, 8 насеља у општини Никшић, 14 насеља у општини Подгорица, 17 насеља у општини Цетиње и 20 насеља у општини Пљевља. Наведено показује како су се “празнила насеља” по наведеном броју становника у њима. Слично је било и са бројем насеља која су имала од 20 до 39; 40 до 59; 60 до 79; 80 до 99 становника у наведеним пописима. Тако, на примјер, до 1948. године било је само 15 насеља од 20 до 39 становника, а у 2003. години било их је 169 или 11,3 пута више, а од 40 до 59 становника било је 2,55 пута више у 2003. години него 1948. године када их је било 44.

Табела 4.4  
Број насеља по попису становника 1948. године у Црној Гори по општинама према броју становника

Број становника	Андријевица	Бар	Брвине	Биего Поље	Буџа	Даничград	Жабљак	Колашин	Котор	Моковац	Никшић	Плав	Плужине	Пљевља	Поповица	Рожаје	Тиват	Уљци	Хитови	Цетинје	Шавник	СВЕГА	
Без становника																						1	
1. - 9																							
10. - 19					6																		
20 - 39	1				4	1		6	3		2		1	6	5			2	1	9			11
40 - 59	5	1			6	2	1	5	1		3		2	13	6	1		2		9			46
60 - 79	5	1			6	2	1	5	3		7		3	12	13			1		10	5		57
80 - 99	10			1	5	6	2	3	3		7		3	12	13			1		10	5		82
100 - 149	1	11	5	3	5	19	4	15	7	1	14		8	30	28			1	8	4	22	2	188
150 - 199	2	8	4	17	2	16	4	8	13		19	1	5	31	20	2	3	5	1	8	5		174
200 - 249	1	10	10	13	18	5	10	3	1	15			9	20	19	1	3	5	2	10	4		159
250 - 299	3	2	6	11	3	11	3	4	6		14	2	5	10	19		1	4	2	7	4		117
300 - 349	1	10	7	6	3	3	3	8	2	1	5	1	7	11	6	4	1	2	2	8	2		90
350 - 399	2	5	4	7	2	4			2		2	1		5	4	5		5	3	2	2		55
400 - 449	7	2	6	9			1	2		2	7	2	1	5	2	2			1	3	1		53
450 - 499	2		5	5				3	1	1	8		1	2	5	2			2		1		38
500 - 549	2	3	1	4	1		1	1		1	5	3		4	2	1	1	1	1	2			34
550 - 599	1	4	2	8		1				2	3	3		3	1	2		2	1		1		34
600 - 699		3	5	3				1	1	1	1	1		1	6	3		1	3	1			31
700 - 799		2	1	1						1	1	2		3	1				1				13
800 - 899	1		6	4	1					1					1	2			1				18
900 - 999	1			5							1	3		1	1								12
1 000 и +	2	2	2	1	1			1	3	1	3	3		1	3	1	1	1	1	2			27
Укупно	24	83	66	98	33	80	28	67	46	13	110	23	43	158	143	26	12	39	27	94	27		1240

Табела 4.5  
Број насеља по појмису сјановника 1953. године у Црној Гори по општинама према броју сјановника

Број сјановника	Андријевца	Бар	Беране	Б. Поље	Будва	Даниловград	Жабљак	Козанин	Котор	Морковци	Никшић	Плав	Плужине	Пецела	Подгорица	Рожаје	Тиват	Утињ	Х Нови	Петње	Шавник	СВЕГА
Без сјановника																						1
1. - 9																						
10. - 19					6								1	1	1					1		11
20 - 39		1			4	1		6	3		2		1	6	5			2	1	9		46
40 - 59		5	1										2	13	6	1		2		9		57
60 - 79		5	1		6	2	1	5	1		3		3	12	13			2		10		82
80 - 99		10		1	5	6	2	3	3		7		8	30	28		1	1		10	5	188
100 - 149	1	11	5	3	5	19	4	15	7	1	14		8	30	28		1	8	4	22	2	174
150 - 199	2	8	4	17	2	16	4	8	13		19	1	5	31	20	2	3	5	1	8	5	189
200 - 249	1	10	10	13		18	5	10	3	1	15		9	20	19	1	3	5	2	10	4	117
250 - 299	3	2	6	11	3	11	3	4	6		14	2	5	10	19		1	4	2	7	4	90
300 - 349	1	10	7	6		3	3	8	2	1	5	1	7	11	6	4	1	2	2	8	2	55
350 - 399	2	5	4	7		2	4		2		2	1	1	5	4	5	5	3	3	2	2	53
400 - 449	7	2	6	9			1	2		2	7	2	1	5	2	2			1	3	1	38
450 - 499	2		5	5				3	1	1	8		1	2	5	2		2			1	34
500 - 549	2	3	1	4	1		1	1		1	5	3		4	2	1	1	1	1	2		34
550 - 599	1	4	2	8		1				2	3	3		3	1	2	2	2	1		1	31
600 - 699		3	5	3				1	1	1	1	1	1	1	6	3	1	1	3	1		13
700 - 799		2	1	1						1	1	2		3	1				1			18
800 - 899	1		6	4	1					1		1		1	2				1			12
900 - 999	1								1		1	3		1	3	1	1		2			27
1 000 и +		2	2	1		1		1	3	1	3	3		1	3	1	1	1	2	1		1240
Укупно	24	83	66	98	33	80	28	67	46	13	110	23	43	158	143	26	12	39	27	94	27	1240

Табела 4.6  
Број насеља по попису становника 1961. године у Црној Гори по општинама према броју становника

Број становника	Андријевица	Бар	Беране	Б. Поље	Будва	Димитровград	Жабљак	Колашин	Котор	Мојковци	Никшић	Плав	Плужине	Пљевља	Подрваци	Рожаје	Тиват	Ушци	Х. Нови	Цетине	Шавник	СВЕГА	
Без становика					1																		2
1 - 9																							0
10 - 19																							0
20 - 39		4			7			1	1				1	2				1		11			28
40 - 59		2	1		5	2		7	1		4		1	5	4			1	1	4			38
60 - 79		11			3	7	1	6	5		3		3	11	14			1		15			80
80 - 99		3	2		5	6	2	1	4		10		2	9	9					10	2		66
100 - 149	2	13	3	4	4	20	5	12	5		10		9	30	22	1	1	5	4	17	3		170
150 - 199	1	9	7	10	3	17	4	8	10	1	19		3	31	29	1	2	5	2	10	5		177
200 - 249	3	8	8	14		12	4	13	8	1	14	1	11	20	16	2	4	7		8	3		157
250 - 299	2	6	5	14	3	8	3	5	3		14	1	7	13	14		2	5	2	8	4		119
300 - 349	2	5	5	5		1	6	4	1	1	8	1	1	8	9	2		4	4	2	1		70
350 - 399	3	4	4	5		3	2	4	1		3	1	1	5	2	3		2	4	4	4		55
400 - 449	3	2	3	9		1			1	1	8	1	2	7	4	4		3		1	1		51
450 - 499	2	1	9	7				3		2	3	2	2	2	1	2			1		3		40
500 - 549	3	2	1	5	1	1	1	1	1	1	4	2	2	4	3	3							33
550 - 599		3		4							2	3	2	2	4	1			1	1	1		22
600 - 699		6	7	5				1		2	2	1		3	4	2	1	4	3				41
700 - 799	2	1	5	5					1	2	1	1	1	1	3	2			1				25
800 - 899		1	3	6	1			1	1	1	1	2	2	2		1			1	1			21
900 - 999									1		1			2	1	1							9
1000 и +	1	2	3	2	1	1		1	2	1	3	7		1	4	1	1	1	3	1			36
Укупно	24	83	66	98	33	80	28	67	46	13	110	23	43	158	143	26	12	39	27	94	27		1240

Табела 4.7  
Број насеља по појмису сјановника 1971. године у Црној Гори по општинама према броју сјановника

Број становника	Андријевина	Бар	Брвине	Б. Поље	Будва	Даничовград	Жабљак	Козанин	Котор	Моковац	Никшић	Плав	Плужине	Пљевља	Подгорица	Рожаје	Тиват	Улцињ	Х. Лови	Цетинје	Шанин	СВЕТА
Без становника					1																	1
1. - 9		1							1		1											3
10. - 19		1			4				1		1							1		4		12
20 - 39		5			9			3	2		2		1	2	4				1	13		42
40 - 59		9			5	7	1	6	1	6	6		3	16	8					15		77
60 - 79		6	2		3	10		9	4	7	7		2	8	9			2		16		78
80 - 99		3	1		1	9	5	2	3	7	7		3	14	15		2	1	2	12	4	84
100 - 149	2	11	6	7	1	23	5	12	12	22	22		8	28	29	1	1	5	2	11	1	187
150 - 199	3	7	5	8	2	13	5	9	7	2	16		7	29	21	3	1	4	2	6	6	156
200 - 249	2	6	9	12	3	9	3	11	3	10	10	1	11	19	15		4	5	1	9	5	138
250 - 299	3	9	6	12	1	2	4	4	2	1	12	1	2	13	6	2	1	6	3	4	2	96
300 - 349	2	3	2	5		3	3	3	3		4	1	1	4	3	4			2	1	2	46
350 - 399	3	2	5	5	1		2	2			5	1	3	7	6	4		4	2		2	52
400 - 449	4		4	6		1	1	3	1	2	2	1		2	5	3	1	3	1		3	43
450 - 499	2	3	3	8		1		1		1	2	2		5	3	1	2	2	2		1	37
500 - 549		1	2	6			1	1		1	2	2		1	4			1			1	22
550 - 599		3	1	4						3	3	3	1	3	1	1		2	2	2		24
600 - 699		6	5	7					1	2	4	1		2	5	3	1	2	1			40
700 - 799	2	1	6	3					1			1		1	3	2	1	1	1			22
800 - 899			1	5		1				3		2		2		1		1	1			17
900 - 999	1	1	4	4	1		1				1			2								15
1.000 и +		5	4	6	1	1		1	4	1	3	7	1	2	4	1	1	1	4	1		48
Укупно	24	83	66	98	33	80	28	67	46	13	110	23	43	158	143	26	12	39	27	94	27	1240



Табела 4.8  
Број насеља по попису становника 1981. године у Црној Гори по општинама према броју становника

Број становника	Андријевица	Бар	Беране	Б. Поље	Бува	Даничовград	Жањак	Кочанин	Котр	Моковац	Никић	Плав	Плужине	Плења	Подгорица	Рожаје	Тиват	Уљинь	Х Нови	Цетинье	Шаник	СВЕГА
Без становника					3				1		2							1				8
1.-9		2			8				2		1				3			1		9		26
10.-19		1			5				1		1			2	1					15		26
20.-39		13			1	11	1	6	4		12		4	15	12			1	1	18		99
40.-59		3			5	9	3	2	1		7		5	14	13		1			20	2	85
60.-79		5	2	1		12	3	8	4		13		4	17	13			1	2	7	1	93
80.-99	2	6	5	2		5	2	6	6	1	6		7	12	7		1	4	1	3	1	77
100.-149		11	5	6	2	16	3	14	7	1	20		8	25	26	1	2	3	2	12	6	170
150.-199	7	7	7	14	1	13	8	10	4	1	17	1	7	25	17	3	1	3	2	6	6	160
200.-249	1	4	7	10	2	5	5	10	4		5	1	2	18	11	1	2	3	2		2	95
250.-299	1	5	6	11	1	4	1	3	2		5		2	8	7	1	2	5	3		5	72
300.-349	4	5	4	4	1	1	1	4	1	1	4		2	5	1	4		3	1		1	47
350.-399	4	1	5	6	1		1	1	2	1	2	2		5	4	1		1			1	37
400.-449	2	2	3	3					1		6	3		2	5	3		3	1		1	35
450.-499		2	1	7				2		2		1		4	3	2	2	2	2	1		29
500.-549				6	1	1					1	1	1	1	5	1						18
550.-599	1		1	3		1		1	1	1	2	1			2	2		2				17
600.-699	1	7	4	9						3	1	3		3	3		1	3	1	1	1	40
700.-799		2	5	3					1		1	1	1		2	2	1	2	3			24
800.-899		1	2	5								2				2		1				13
900.-999	1	1	3	1							1	3		1	2	1		2				16
1 000 и +		5	6	7	2	2	1	1	4	2	3	4		1	6	2	1	1	4	1		53
Укупно	24	83	66	98	33	80	28	67	46	13	110	23	43	158	143	26	12	39	27	94	27	1240

Табела 4.9  
Број насеља по појису становника 1991. године у Црној Гори по општинама према броју становника

Број становника	Андријевица	Бар	Братце	Б. Поље	Буџа	Даниловград	Жаљак	Колашин	Котор	Морковац	Пришти	Плав	Плужине	Петрља	Подгорица	Рожаје	Тиват	Уљци	Х Нови	Цетине	Шавник	СВЕГА
Без становика					5				1	3								1		5		15
1. - 9		6			6			2	4	4			2	4	4					18		50
10. - 19		5			5	6		2	2	4			2	6	6		1	1		17		57
20 - 39		9	1		4	15	4	8	3	13			5	29	29	1		2	2	22	3	150
40 - 59		8	3	3	2	11	3	7	4	1	8		6	15	9		1	2	1	12	3	99
60 - 79	1		7	2		5	5	7	5		17		7	12	9			2	1	6	2	88
80 - 99		3	2	4		9	2	5	4		11		4	14	7		1	2	1	5	4	78
100 - 149	4	9	6	9	1	11	7	16	2	1	14	1	11	33	18		1	1	2	5	10	162
150 - 199	5	9	8	15	3	10	1	6	5	1	9	1	2	15	16	3	2	2	2		2	117
200 - 249	3	4	8	7		3	3	7	4		8		1	15	8	2	1	4		1	1	80
250 - 299	4	3	4	9	1	4	2	2	3	2	3	1	1	4	3		1	4	1			52
300 - 349	1	4	4	6	1	1		1	1		4		1	3	5	2		1	2	1	1	39
350 - 399	4	1	2	10	1			1	1	1	3	1		1	5	2	1	3	3			40
400 - 449	1	4	2	5	1	1		1	1	1	1	2		3	3	3		2	3			31
450 - 499				3					1	1		2		2	2	2		3	1			17
500 - 549		2	1	7		1				2	1	6			1	2		2				25
550 - 599		1	1								1			1	4	1						9
600 - 699		3	3	5		1			1			1		2	2	1	1					20
700 - 799		3	3	5	1			1	1		1	2		1	4	1		2	3			28
800 - 899		1	2	2							1					1		2	1	1	1	12
900 - 999	1		2	1							1	1			2	2						10
1 000 и +		8	7	5	2	2	1	1	4	2	3	5	1	1	6	3	2	3	4	1		61
<b>Укупно</b>	<b>24</b>	<b>83</b>	<b>66</b>	<b>98</b>	<b>33</b>	<b>80</b>	<b>28</b>	<b>67</b>	<b>46</b>	<b>13</b>	<b>110</b>	<b>23</b>	<b>43</b>	<b>158</b>	<b>143</b>	<b>26</b>	<b>12</b>	<b>39</b>	<b>27</b>	<b>94</b>	<b>27</b>	<b>1240</b>

Табела 4.10  
Број насеља по појасу сјановника 2003. године у Црној Гори по ошћинама према броју сјановника

Број становника	Андрејевца	Бар	Брчане	Б. Поље	Буџа	Даничовград	Жабљак	Коташин	Котор	Морковац	Никшић	Плав	Плужине	Пивља	Попорница	Рожаје	Тиват	Уљинь	Х Нови	Цетине	Швањик	СВЕГА
Без становника									4		1			4				1		8		28
1. - 9		4			5	1																89
10. - 19		10			8	4		2	6		6		2	9	13		1	3		25		
20. - 39		4			2	4	2	3	3		8		7	20	14			1	1	17	1	87
40. - 59	1	9	5	2	4	20	5	16	8		17		6	25	20		3	2	23	4		169
60. - 79	2	3	6	6	2	10	5	9	6	1	14		6	15	16		1	1	8	2		112
80. - 99	1	3	1	3	1	3	2	8	2		12	1	7	18	13	1	1	2		5	5	91
100. - 149	8	10	14	14		12	6	13	7	1	9	1	2	21	11		1	4	4	3	4	145
150. - 199	1	4	1	13	2	7	2	2	1	1	10	3	1	19	7	3	2	5	1		3	88
200. - 249	4	7	8	7	2	4	2	4	2	2	4		1	5	5	1	1	4	1	1		65
250. - 299	4	3	4	14		4			1	2	3	5		3	6	1	2	1				53
300. - 349	2	1	2	5	1	2		1	2		4	1	1		3	3		2	2		1	31
350. - 399		5	1	4	1				1	2	2			2	3	5		2				28
400. - 449		2	3	4	2	2			2	2	1	1		2	2	2		2	1			26
450. - 499		2		7		2						2	1	1	4		1		2			21
500. - 549		1		2		1		1				1		1	1						1	8
550. - 599			3	2		1					1			1	1	2	1					12
600. - 699		1	2	2					2	1		2	1	1	2	2		2	3			20
700. - 799			2	2	1				1						2	2	1	1				12
800. - 899		1	2	1							1				2	1		2		1		11
900. - 999		1	1	2				1			2	3			1	1		1				13
1.000 и г.	1	9	6	5	2	2	1	1	5	2	3	2	1	1	7	2	2	1	9	1		63
Укупно	24	83	66	98	33	80	28	70	56	15	110	23	43	159	143	26	12	39	27	94	27	1256

Смањење броја становника у појединим насељима на сеоском подручју било је изражено у свим општинама у Црној Гори, али са неуједначеним миграционим кретањима у њима у наведеном периоду спроведених пописа. Тако, на примјер, 1948. године од 1 до 59 становника у општини Даниловград није било ни једног насеља, док их је у 2003. години било 39. У општини Жабљак наведених насеља било је једно у 1948. години а у 2003. години било их је 12. У општини Колашин промјене су настале у наведеним годинама од 5 на 30, у општини Котор промјене су настале од 2 на 23 насеља. Посебно изразите промјене у “пражњењу” насеља са становницима биле су у општини Никшић. Од 110 насеља који су регистровани по попису становништва 1948. године у општини Никшић било је само једно насеље од 10 до 59 становника, док их је 2003. године било 39, од чега је 8 насеља имало 10 до 19 становника, 17 насеља имало је од 20 до 39 становника, а 14 насеља имало је 40 до 59 становника. Промјене броја насеља у 2003. години у односу на 1948. годину биле су евидентне и у другим општинама. Тако је у општини Плужине наступила промјена од 1 на 19 насеља, општини Пљевља од 10 на 60 насеља, општини Подгорица 5 на 50 насеља, у општини Цетиње 12 на 48 насеља и општини Шавник без иједног на 7 насеља.

Смањењем сеоских насеља по броју становника утицало је на стварање насеља са већим бројем становника тако да је међу 1240 насеља по попису 1948. године било 21 (1,67%) насеље са 1000 и више становника, док их је 2003. године било 61 (4,92%) од 1256 насеља (10 је било више у општини Котор, 3 у општини Колашин, 2 у општини Мојковац и једно насеље у општини Пљевља).

Слична закључивања у вези броја становника по насељима могу се извести и у односу на поједине регионе (таб: 4.1; таб: 4.2; таб: 4.3). Од 1240 насеља по пописима становништва од 1948. до 1991. године у сјеверном региону биле су 573 (46,21%) насеља, средњем региону 427 (34,44%) насеља и у јужном региону 240 (19,35%) насеља, док је од 1256 насеља по попису из 2003. године структурна заступљеност насеља по регионима била је знатно измијењена у односу 46,10% (сјеверни) : 34,00% (средњи) : 19,90% (јужни).

Без становника није било ниједног насеља у сјеверном региону у односу на све пописе становништва до 1991. године, а по попису 2003. године била су 4 (0,69%) насеља. Од 1 до 9 станов-

ника није било регистрованих насеља по свим пописима становништва од 1948. до 1981 године. 1991. године било је 8 (1,40%) насеља, а 2003. године 13 (2,25%) насеља. Од 10 до 99 становника према попису 1948. године било је 76 (9,16%) насеља, док их је 2003. године било 3,24 пута више, односно 246 (42,49%) насеља.

У средњем региону без становника било је једно насеље регистровано по попису 1948. године, док их је 2003. године било 10 (2,34%). Није било насеља са 1 до 9 становника према попису становништва 1948. године, а 2003. године било их је 48 (11,24%). Такође према попису 1948. године није било насеља са 10 до 19 становника, док их је 2003. било 43 (10,07%) насеља.

Насеља од 20 до 99 становника 1948. године било је 71 (16,68%), а 2003. године било их је 2,62 пута више, односно 186 (43,56%) насеља. Међу овим насељима са 20 до 59 становника било је 18 (4,22%) према попису 1948. године, док их је 2003. године било 128 (29,98%).

У јужном региону без становника било је регистровано само једно насеље 1948. године, док их је 2003. године било 14 (5,60%). Такође треба рећи да није било ни једног насеља са 1 до 9 и са 10 до 19 становника према попису 1948. године. По попису 2003. године било је 28 (11,20%) насеља са 1 до 9 становника, а 11 (4,40%) насеља са 10 до 19 становника. Од 20 до 59 становника према попису становништва 1948. године регистрована су 24 (10,00%) насеља, а 2003. године било их је 39 (15,60%). Може се закључити да је од 1 до 99 становника било 59 (24,58%) насеља регистровано пописом 1948. године, а 2003. године 96 (38,40%) насеља или 13,82% више.

У сјеверном региону регистровано је 1948. године 9 (1,57%) насеља са 1000 и више становника, док је 2003. године било 22 (3,80%) насеља. У наведеном периоду од 1948. до 2003. године број насеља од 1000 и више становника у средњем региону промијенио се од 7 (1,64%) до 13 (3,04%) насеља, а у јужном региону од 5 (2,08%) до 28 (11,20%) насеља.

Према томе одлазак становника из сеоских у градска насеља био је евидентан на читавом простору Црне Горе. По броју становника села су се значајно смањивала, а повећавала су се у градским насељима, или су нека међу њима смањивала или повећавала своју бројност. То се посебно може потврдити у односу на број насеља од 100 до 299 становника. Таквих је по попису

становништва 1948. године на подручју Црне Горе било 661 (53,31%), а 2003. године само 351 (27,95%) насеље или мање 25,36%. Повећањем броја насеља са мање од 100 становника у њима промијенило је и структуру учешћа насеља од 300 и више становника у њима у 2003. години у односу на 1948. годину.

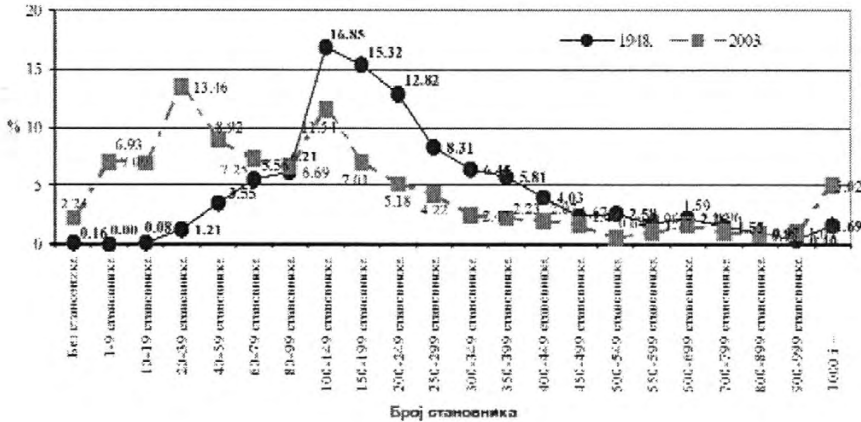
Према попису становништва у Црној Гори 1948. години таквих насеља било је 371 или 29,92% док их је 2003. године било 245 или мање 126 (10,41%).

Међу 371 насељем са 300 и више становника 1948. године било је 57 (15,36%) насеља са 700 и више становника, док их је у 2003. години међу 245 било 99 (40,41%). Међу наведеним насељима са 300 и више становника било је 21 или 5,66% насеља која су имала 1000 и више становника у односу на попис 1948. године док их је 2003. године било 63 или 3 пута више или 25,71% од 245 насеља.

Упоредни приказ у броју и процентној заступљености насеља према пописима становништва 1948. и 2003. године боље се може сагледати са дијаграма 4; 4.1; 4.2; 4.3.

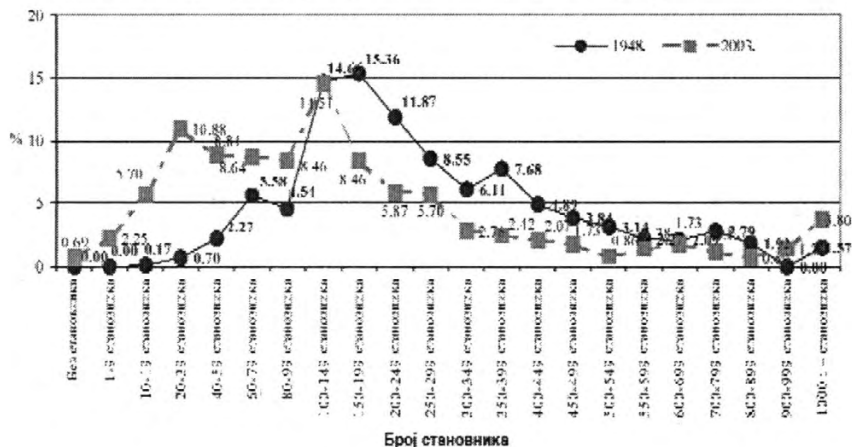
Дијаграм 4

Процент (%) насеља по пописима становништва од 1948. до 2003. године у Црној Гори према броју становника



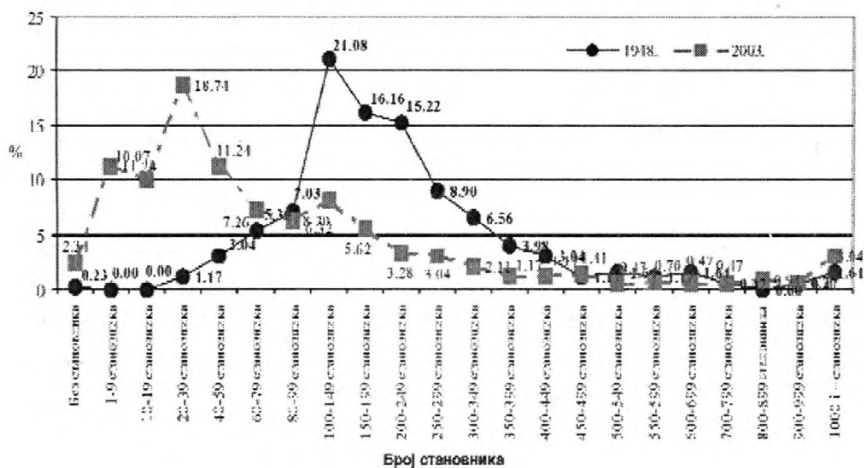
Дијаграм 4.1

Процент (%) насеља по појединим становничким групама од 1948. до 2003. године у Црној Гори у сјеверном региону према броју становника



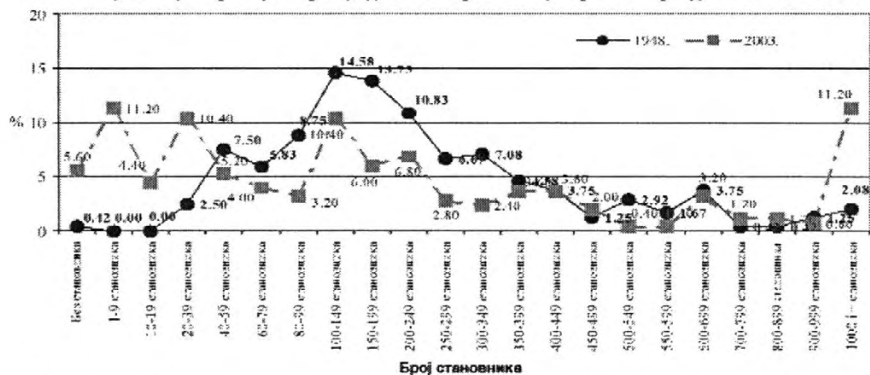
Дијаграм 4.2

Процент (%) насеља по појединим становничким групама од 1948. до 2003. године у Црној Гори у средњем региону према броју становника



Дијаграм 4.3

Процент (%) насеља по пописима становништва од 1948. до 2003. године у Црној Гори у јужном региону према броју становника



Закључује се да су најмање структурне промјене у броју насеља биле код оних који су имали од 80 до 99 становника. У 1948. години таквих насеља било је 77 или 6,21%, а у 2003. години 84 или 6,69% од укупног броја свих насеља регистрованих пописима становништва у наведеним годинама.

### Насеља и број домаћинства

Слично дистрибуцијама броја насеља према броју становника у њима регистрованих по пописима становништва од 1948. до 2003. године у таб. 5 дат је број насеља према броју домаћинства у њима за све пописе становништва у Црној Гори од 1948. до 1991. године. Нема потпуних података о појединим насељима општина по попису становништва 2003. године тако да се не може приказати њихова дистрибуција према наведеној класификацији о броју домаћинства у њима. Зна се само број домаћинства на нивоу појединих општина као претходни подаци.

На основу броја од 15 (1,21%) насеља у којима није било ни становника ни домаћинства 1991. године закључује се да се у 28 (2,23%) насеља у којима није било становника није било ни домаћинства у 2003. години.

Док је 1948. године међу 1240 насеља било 22 (1,77%) са 1 до 9 домаћинства у 1991. било их је 167 или 11,70%, односно 7,6 пута више. У структурири укупног броја насеља повећао се број насеља од 10 до 19 домаћинства у 1991. години за 4,11% у односу на 1948. годину, односно од 153 на 204 насеља.



Табела 5.

Број и % насеља по пописима становништва од 1948. до 1991. године у Црној Гори према броју домаћинства

Број домаћинства	Бројна и процентна заступљеност броја насеља према броју домаћинства по попису становништва													
	1948.	1953.	1961.	1971.	1981.	1991.	2003.	1948.	1953.	1961.	1971.	1981.	1991.	2003.
Без домаћинства	2	1	2	1	8	15		0.16	0.08	0.16	0.08	0.65	1.21	
1-9	22	18	22	56	108	167		1.77	1.45	1.77	4.52	8.71	13.47	
10 до 19	153	145	149	169	198	204		12.34	11.69	12.02	13.63	15.97	16.45	
20 до 29	217	206	189	187	186	169		17.50	16.61	15.24	15.08	15.00	13.63	
30 до 39	187	180	171	179	158	126		15.08	14.52	13.79	14.44	12.74	10.16	
30 до 39	143	142	150	142	108	118		11.53	11.45	12.10	11.45	8.71	9.52	
50 до 59	120	128	119	105	105	62		9.68	10.32	9.60	8.47	8.47	5.00	
60 до 69	99	88	96	81	56	57		7.98	7.10	7.74	6.53	4.52	4.60	
70 до 79	67	71	61	51	53	47		5.40	5.73	4.92	4.11	4.27	3.79	
80 до 89	50	57	51	44	31	41		4.03	4.60	4.11	3.55	2.50	3.31	
90 до 99	39	43	44	43	42	29		3.15	3.47	3.55	3.47	3.39	2.34	
100 до 149	89	98	104	91	82	87		7.18	7.90	8.39	7.34	6.61	7.02	
150 до 199	24	26	39	38	35	36		1.94	2.10	3.15	3.06	2.82	2.90	
200 до 299	9	16	17	22	31	33		0.73	1.29	1.37	1.77	2.50	2.66	
300 до 399	7	7	6	10	8	14		0.56	0.56	0.48	0.81	0.65	1.13	
400 до 499	1	2	5	3	7	7		0.08	0.16	0.40	0.24	0.56	0.56	
500 до 599	1	1	2	2	1	6		0.08	0.08	0.16	0.16	0.08	0.48	
600 до 999	4	2	4	4	5	5		0.32	0.16	0.32	0.32	0.40	0.40	
1000 и више	6	9	9	12	18	17		0.48	0.73	0.73	0.97	1.45	1.37	
Укупно	1240	1240	1240	1240	1240	1240	0	100	100	100	100	100	100	0

Анализом броја домаћинства у структури броја насеља од 1948. до 1991. године запажа се стално смањење њиховог броја по наведеним категоријама од 20 до 149 домаћинства (таб. 5). Тако се на пример број насеља од 20 до 49 домаћинства у структури свих насеља смањило од 547 (44,11%) 1948. године на 413 (33,31%) у 1991. години, а од 50 до 149 домаћинства од 464 (37,42%) на 323 (26,06%) у наведеним годинама пописа. У том времену мијењао се и број насеља у којима је било више од 150 домаћинства. Тако су 1948. године у Црној Гори била 52 (4,19%) насеља са 150 и више домаћинства, док се у 1991. години њихов број повећао на 118 (9,50%) у структури свих 1240 насеља у Црној Гори. На основу наведеног може се претпоставити да су слично промјенама броја становника по насељима биле промјене и у броју домаћинства у њима у 2003. години.

Анализа о насељима и домаћинстава у њима се због непотпуног броја свих домаћинстава по појединим насељима у општинама у 2003. години не може до краја извести као што је изведена о броју насеља и становника у њима.

У односу на поједине регионе заступљеност броја насеља и броја домаћинстава у њима (таб. 5.1; таб. 5.2; таб. 5.3) по пописима становништва од 1948. до 2003. године била је различита. Тако је и у структури од свих 573 насеља у сјеверном региону 1 до 9 домаћинстава 1948. године било 9 или 1,57%, а 1991. године 43 или 7,50% насеља. У средњем региону од 427 насеља однос је био 7:86 или 1,64%:20,14% у наведеним годинама пописа, док је у јужном региону међу 240 насеља однос био 6:38 или 2,50%:15,83%.

Од 10 до 19 домаћинстава у сјеверном региону била су 64 (11,17%) насеља 1948. године а 80 (13,96%) према попису 1991. године. У средњем региону однос је био 50:98 односно 11,71%:22,95%, док је у јужном региону однос био 39:26 или 16,25%:10,83% у наведеним годинама пописа 1948. и 1991. године.

Табела 5.1

Број и % насеља по пописима становништва од 1948. до 1991. године у Црној Гори у сјеверном региону према броју домаћинстава

Број домаћинстава	Бројна и процентна заступљеност броја насеља према броју домаћинстава по попису становништва													
	1948.	1953.	1961.	1971.	1981.	1991.	2003.	1948.	1953.	1961.	1971.	1981.	1991.	2003.
Без домаћинства	0	0	0	0	0	0		0.00	0.00	0.00	0.00	0.00	0.00	
1-9	9	7	7	13	24	43		1.57	1.22	1.22	2.27	4.19	7.50	
10 до 19	64	53	53	56	75	80		11.17	9.25	9.25	9.77	13.09	13.96	
20 до 29	102	90	76	77	76	80		17.80	15.71	13.26	13.44	13.26	13.96	
30 до 39	79	83	74	78	86	72		13.79	14.49	12.91	13.61	15.01	12.57	
30 до 39	66	59	72	68	58	67		11.52	10.30	12.57	11.87	10.12	11.69	
50 до 59	51	58	53	59	48	27		8.90	10.12	9.25	10.30	8.38	4.71	
60 до 69	48	42	52	45	34	34		8.38	7.33	9.08	7.85	5.93	5.93	
70 до 79	37	42	35	29	34	31		6.46	7.33	6.11	5.06	5.93	5.41	
80 до 89	27	31	19	24	21	26		4.71	5.41	3.32	4.19	3.66	4.54	
90 до 99	20	24	31	24	24	15		3.49	4.19	5.41	4.19	4.19	2.62	
100 до 149	48	57	63	56	46	42		8.38	9.95	10.99	9.77	8.03	7.33	
150 до 199	13	16	22	22	20	24		2.27	2.79	3.84	3.84	3.49	4.19	
200 до 299	1	3	7	12	14	13		0.17	0.52	1.22	2.09	2.44	2.27	
300 до 399	4	2	1	2	2	4		0.70	0.35	0.17	0.35	0.35	0.70	

400 до 499	1	2	3	1	4	5		0.17	0.35	0.53	0.17	0.70	0.87	
500 до 599	0	1	2	2	0	3		0.00	0.17	0.35	0.35	0.00	0.52	
600 до 999	1	1	0	1	1	2		0.17	0.17	0.00	0.17	0.17	0.35	
1000 и више	2	2	3	4	6	5		0.35	0.35	0.52	0.70	1.05	0.87	
Укупно	573	573	573	573	573	573	0	100	100	100	100	100	100	0

Табела 5.2

Број и % насеља по пописима становништва од 1948. до 1991. године у Црној Гори у средњем региону према броју домаћинства

Број домаћинства	Бројна и процентна заступљеност броја насеља према броју домаћинства по попису становништва													
	1948.	1953.	1961.	1971.	1981.	1991.	2003.	1948.	1953.	1961.	1971.	1981.	1991.	2003.
Без домаћинства	1	1	1	0	3	8		0.23	0.23	0.23	0.00	0.70	1.87	
1-9	7	4	7	24	53	86		1.64	0.94	1.64	5.62	12.41	20.14	
10 до 19	50	55	61	77	97	98		11.71	12.88	14.29	18.03	22.72	22.95	
20 до 29	78	78	79	86	82	67		18.27	18.27	18.50	20.14	19.20	15.69	
30 до 39	80	72	68	73	55	46		18.74	16.86	15.93	17.10	12.88	10.77	
30 до 39	53	54	52	50	28	30		12.41	12.65	12.18	11.71	6.56	7.03	
50 до 59	49	50	48	28	35	15		11.48	11.71	11.24	6.56	8.20	3.51	
60 до 69	37	33	29	22	15	11		8.67	7.73	6.79	5.15	3.51	2.58	
70 до 79	16	17	14	12	10	11		3.75	3.98	3.28	2.81	2.34	2.58	
80 до 89	13	14	19	10	5	11		3.04	3.28	4.45	2.34	1.17	2.58	
90 до 99	11	12	8	11	9	6		2.58	2.81	1.87	2.58	2.11	1.41	
100 до 149	20	22	25	16	16	18		4.68	5.15	5.85	3.75	3.75	4.22	
150 до 199	5	6	5	8	5	4		1.17	1.41	1.17	1.87	1.17	0.94	
200 до 299	3	4	4	3	6	6		0.70	0.94	0.94	0.70	1.41	1.41	
300 до 399	0	1	2	2	1	3		0.00	0.23	0.47	0.47	0.23	0.70	
400 до 499	0	0	1	1	2	1		0.00	0.00	0.23	0.23	0.47	0.23	
500 до 599	1	0	0	0	1	1		0.23	0.00	0.00	0.00	0.23	0.23	
600 до 999	0	1	1	1	0	1		0.00	0.23	0.23	0.23	0.00	0.23	
1000 и више	3	3	3	3	4	4		0.70	0.70	0.70	0.70	0.94	0.94	
Укупно	427	427	427	427	427	427	0	100	100	100	100	100	100	0

Међу 573 насеља сјеверног региона од 20 до 49 домаћинства било је 247 или 43,11% свих насеља у 1948. години, док је 1991. године њихов број био нешто мањи - 219 или 38,22% насеља. У средњем региону међу 427 насеља однос је био 211:143 или 49,42%:33,49% насеља у наведеним годинама пописа. У јужном региону међу 240 насеља однос од 20 до 49 домаћинства био је 89:41 или 37,09%:21,25% по попису 1948. и 1991. године. Негативне тенденције смањења броја насеља са бројем од 50 до 149

домаћинстава биле су изразите у сва три наведена региона од пописа 1948. до пописа 1991. године. Тако се на пример у сјеверном региону њихов број смањило од 231 на 175 или од 40,32% на 30,54%. У средњем региону однос смањења је био од 146:72 или 34,20%:16,88% а у јужном региону од 87 на 76 или од 36,24%:31,66% у структурама од 573 насеља у сјеверном, 427 насеља у средњем и 240 насеља у јужном региону.

Промјене у смањењу броја насеља са 20 до 149 домаћинстава утицале су на повећање броја насеља са преко 150 домаћинстава у сва три наведена региона. Тако се у сјеверном региону од 1948. до 1991. године број насеља са више од 150 домаћинстава повећао са 22 (3,83%) на 56 (9,77%). У средњем региону однос повећања био је од 12 на 20 или од 2,90%:4,68% насеља, а у јужном региону од 18 на 42 или од 7,50%:17,49%.

Табела 5.3

Број и % насеља по појединим становништвима од 1948. до 1991. године у Црној Гори у јужном региону према броју домаћинстава

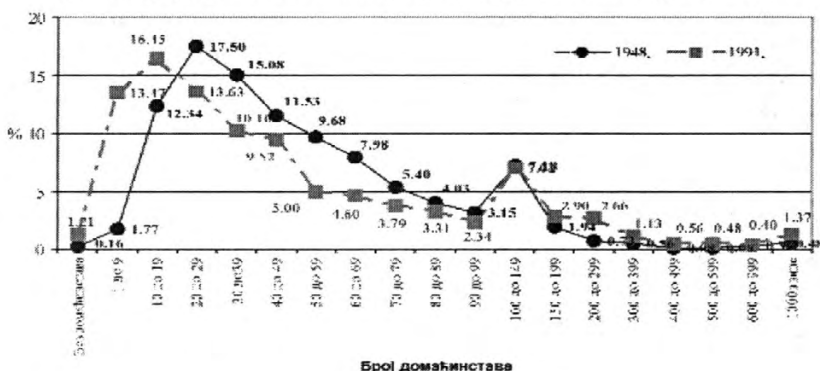
Број домаћинстава	Бројна и процентна заступљеност броја насеља према броју домаћинстава по попису становништва													
	1948.	1953.	1961.	1971.	1981.	1991.	2003.	1948.	1953.	1961.	1971.	1981.	1991.	2003.
Без домаћинства	1	0	1	1	5	7		0.42	0.00	0.42	0.42	2.08	2.92	
1-9	6	7	8	19	31	38		2.50	2.92	3.33	7.92	12.92	15.83	
10 до 19	39	37	35	36	26	26		16.25	15.42	14.58	15.00	10.83	10.83	
20 до 29	37	38	34	24	28	22		15.42	15.83	14.17	10.00	11.67	9.17	
30 до 39	28	25	29	28	17	8		11.67	10.42	12.08	11.67	7.08	3.33	
30 до 39	24	29	26	24	22	21		10.00	12.08	10.83	10.00	9.17	8.75	
50 до 59	20	20	18	18	22	20		8.33	8.33	7.50	7.50	9.17	8.33	
60 до 69	14	13	15	14	7	12		5.83	5.42	6.25	5.83	2.92	5.00	
70 до 79	14	12	12	10	9	5		5.83	5.00	5.00	4.17	3.75	2.08	
80 до 89	10	12	13	10	5	4		4.17	5.00	5.42	4.17	2.08	1.67	
90 до 99	8	7	5	8	9	8		3.33	2.92	2.08	3.33	3.75	3.33	
100 до 149	21	19	16	19	20	27		8.75	7.92	6.67	7.92	8.33	11.25	
150 до 199	6	4	12	8	10	8		2.50	1.67	5.00	3.33	4.17	3.33	
200 до 299	5	9	6	7	11	14		2.08	3.75	2.50	2.92	4.58	5.83	
300 до 399	3	4	3	6	5	7		1.25	1.67	1.25	2.50	2.08	2.92	
400 до 499	0	0	1	1	1	1		0.00	0.00	0.42	0.42	0.42	0.42	
500 до 599	0	0	0	0	0	2		0.00	0.00	0.00	0.00	0.00	0.83	
600 до 999	3	0	3	2	4	2		1.25	0.00	1.25	0.83	1.67	0.83	
1000 и више	1	4	3	5	8	8		0.42	1.67	1.25	2.08	3.33	3.33	
Укупно	240	240	240	240	240	240	0	100	100	100	100	100	100	0

Промјене у структури броја насеља према броју домаћинстава у њима и укупно у Црној Гори и по њеним регионима могу се боље сагледати са дијаграма: 5; 5.1; 5.2; 5.3; 5.4.

Закључује се да је по попису становништва 1948. године заступљеност насеља испод 20 домаћинстава и без домаћинстава била знатно мања него 1991. године када их је било нешто више. Та промјена била је од 12,74% до 21,46%. По попису становништва 1991. године број насеља са 20 до 149 домаћинстава био је значајно мањи него по попису 1948. године. Смањење у наведеном периоду било је од 83,43% до 68,76%. Промјене по појединим регионима биле су још изразитије што се може закључити на основу података наведених табела.

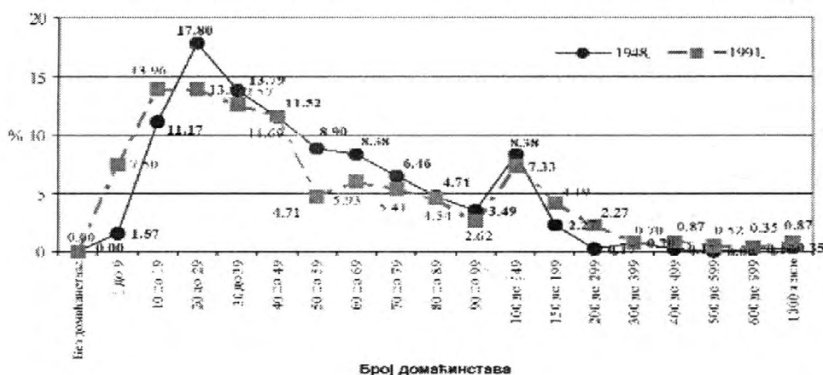
Дијаграм 5.1.

Процент (%) насеља по појединим становништвима 1948. и 1991. године према броју домаћинстава у њему у републици Црној Гори



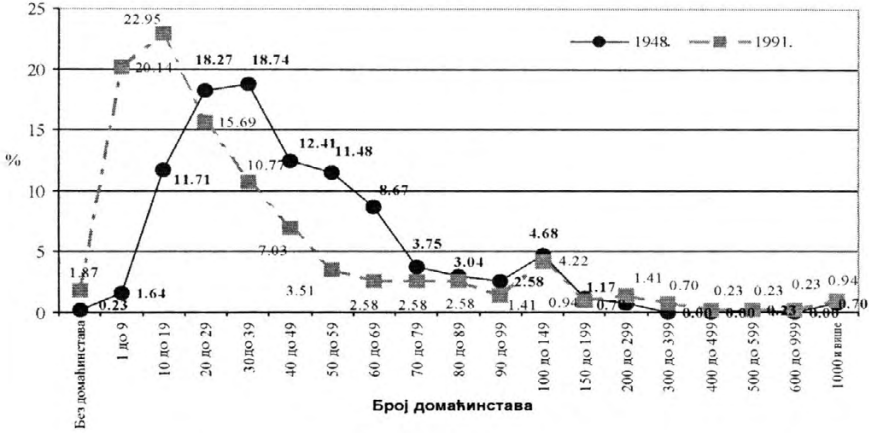
Дијаграм 5.2.

Процент (%) у сјеверном региону по појединим становништвима 1948. и 1991. године према броју домаћинстава у њему у Црној Гори



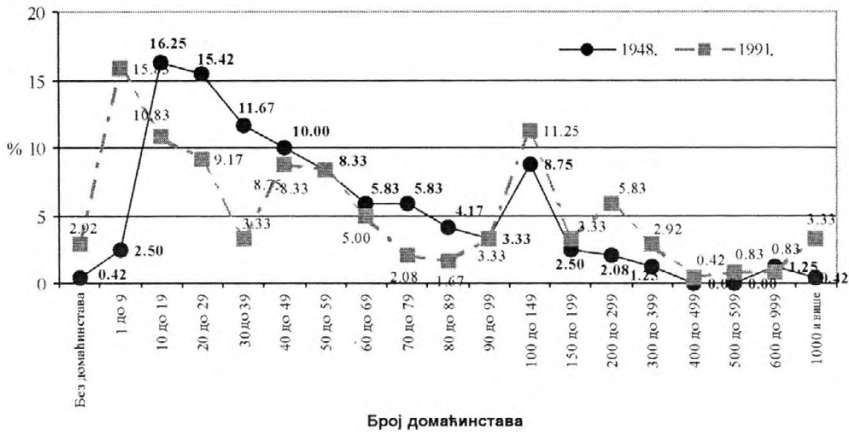
Дијаграм 5.3.

Процент (%) у средњем региону по пописима становништва 1948. и 1991. године према броју домаћинства у њему у Црној Гори



Дијаграм 5.4.

Процент (%) у јужном региону по пописима становништва 1948. и 1991. године према броју домаћинства у њему у Црној Гори



У односу на општине, број насеља према броју домаћинства по пописима становништва у Црној Гори од 1948. до 1991. године био је врло неуједначен (таб. 6.1 до таб. 6.6). Нема потпуних података о броју домаћинства по појединачним насељима свих општина за 2003. годину, па се не могу упоређивати са претходним пописима становништва.

Табела 6.1  
Број насеља по попису становника 1948. године у Црној Гори по општинама према броју домаћинстава

Број становника	Анријенца	Бар	Беране	Б. Поље	Будва	Данковград	Жабљак	Котлени	Котор	Мojковц	Никшић	Плав	Плужине	Превља	Пољорина	Рожаје	Тиват	Улцињ	Х Нови	Цетине	Шавник	СВЕГА
Без становника									1											1		2
≤ 9		1	1	1	4			1	1	1	1		1	5	4					2		22
10.-19		13	3	1	11	3	4	10	5		9		6	39	16	1		9	1	22		153
20.-29	1	15	7	11	7	14	8	12	4	1	20		12	45	28	2	1	8	2	16	3	217
30.-39	1	7	7	16	6	23	2	10	7		17	1	8	27	28	3	1	5	2	12	4	187
40.-49	3	8	9	16		10	4	9	9	1	16	1	5	12	18	4	2	5		9	2	143
50.-59	1	7	2	5	1	13	5	7	6	1	13	3	4	10	11	6	2	1	3	12	7	120
60.-69		5	10	7	1	10	3	6	2	2	5	2	5	6	15	3	1	5		7	4	99
70.-79	1	3	6	13	1	2	1	4	3		6	4	1	4	5	1	3	1	3	3	2	67
80.-89	6	5	5	5		1		2			6		1	4	4	2		1	4	2	2	50
90.-99	4	3	1	6			1	1	1	2	7	2		2	1	1		3	1	3		39
100.-149	4	12	7	15	1	3		3	2	6	6	5		3	8	2			6	3	3	89
150.-199	2	1	7	1				1	2	2	2	2			2		1		2	1		24
200.-299	1				1			1	1	1	1	1			2				2			9
300.-399	1	2						1	1			1			1							7
400.-499												1										1
500.-599						1																1
600.-999				1													1	1	1			4
1 000 и +			1						1	1	1			1	1					1		6
Укупно	24	83	66	98	33	80	28	67	46	13	110	23	43	158	143	26	12	39	27	94	27	1240

Табела 6.2  
Број насеља по попису становника 1953. године у Црној Гори по општинама према броју домаћинстава

Број становника	Андријевица	Бар	Беране	Б. Поље	Будва	Даниловград	Жабљак	Коташини	Котор	Морковац	Никшић	Плав	Плужине	Пљевља	Пољовица	Рожаје	Тиват	Уштињ	Х. Лови	Петине	Шавник	СВЕГА	
Без становника																							1
≤ 9		1	1		5						1		1	5	2			1			1		18
10 - 19		13	2	2	8	5	3	10	6		9		5	30	17	1	1	8	1	24		145	
20 - 29	1	15	6	11	9	17	5	10	7	1	19	1	11	40	29	1	1	5	1	13	3	206	
30 - 39	1	7	8	15	4	12	3	13	5		16		6	33	27	2		6	3	17	2	180	
40 - 49	2	8	8	9	2	15	5	8	9	1	14	2	7	9	16	5	2	7	1	9	3	142	
50 - 59	1	7	5	12		17	4	5	5		12		5	16	12	4	4	2	2	9	6	128	
60 - 69	1	5	4	5	2	4	3	8	3	2	8	1	4	9	12	3		3		9	2	88	
70 - 79	1	3	8	9	1	4	4	4	2		3	3	1	4	8	3	1	1	4	2	5	71	
80 - 89	4	5	4	10		3		2	3	1	6	2	2	2	3	2	1	1	2	2	2	57	
90 - 99	3	3	5	5		1			1	1	5	2		4	4	2		3	1	2	2	43	
100 - 149	7	12	7	15		1		6	1	6	11	6	1	5	7	2		1	5	3	2	98	
150 - 199	2	1	6	4			1				2	3		3	3		1		2	1		26	
200 - 299	1	1	1		2				2		3	1		1	1	1			4			16	
300 - 399		2						1	2	1				1	1	1						7	
400 - 499										1		1										2	
500 - 599												1										1	
600 - 999				1		1																2	
1 000 и т			1						1		1			1	1		1	1	1	1		9	
Укупно	24	83	66	98	33	80	28	67	46	13	110	23	43	158	143	26	12	39	27	94	27	1240	



Табела 6.3  
Број насеља по попису становника 1961. године у Црној Гори по општинама према броју домаћинстава

Број становника	Андријевица	Бар	Беране	Б. Поље	Будва	Данковград	Жабљак	Колашин	Котор	Моркован	Никшић	Плав	Плужине	Превља	Подгорица	Рожаје	Тиват	Улцињ	Х. Нови	Петње	Шаник	СВЕГА
Без становника					1																	2
≤ 9		1	1		4				1		1		1	5	1			2		5		22
10 - 19		13	2	2	8	8	2	11	7		12		7	29	20			6	1	21		149
20 - 29	1	14	5	6	9	16	4	11	5		19	1	7	34	26	2	1	3	2	18	5	189
30 - 39	2	8	7	15	2	15	5	7	8	1	16		7	25	23	3	1	8	2	14	2	171
40 - 49	1	9	9	11	2	11	4	10	7	1	15	2	8	22	19	1		7	1	7	3	150
50 - 59	2	3	4	9	2	14	2	6	6		12	1	6	16	12	4	3	3	1	10	3	119
60 - 69	2	6	6	10	1	8	7	5	1	1	4		2	8	10	6	4	1	2	7	5	96
70 - 79	3	4	4	7	2	1	2	7	2	1	4	3		4	8	3	1	1	2	1	1	61
80 - 89	2	3	3	7		1	1	1	2		7	1	1		8			3	5	3	3	51
90 - 99	2	4	6	7		1		3		1	4	2	1	6		2		1		3	1	44
100 - 149	6	10	11	14		3		4	1	5	11	7	3	6	9	4		3	2	2	3	104
150 - 199	2	4	4	8			1	1	1	2	2	3			3		1		6		1	39
200 - 299	1	2	2	1	1	1			2		1	1		2	1				1	1		17
300 - 399			1						2	1				1				1				6
400 - 499		1			1			1				1			1							5
500 - 599												1				1						2
600 - 999		1				1				1							1					4
1 000 и +			1	1					1		1			1	1			1	1	1		9
Укупно	24	83	66	98	33	80	28	67	46	14	109	23	43	159	142	26	12	40	26	94	27	1240

Табела 6.4  
Број насеља по појмсу становника 1971. године у Црној Гори по општинама према броју домаћинстава

Број становника	Андријевица	Бар	Беране	Б. Поље	Буџа	Даничовград	Жаблик	Коларина	Котор	Моквац	Никшић	Плав	Плужине	Превља	Подгорица	Рожаје	Тинар	Уштиње	Х Нови	Цетинје	Шањак	СВЕГА
Без становника					1																	1
≤ 9		3	1		11			1	4		5		2	9	2			1			17	56
10 - 19		16	2	1	9	13	2	11	3		15		7	33	25		1	6	1	24		169
20 - 29	1	9	4	9	3	20	5	10	6	1	22		8	31	26	4	1	3	2	18	4	187
30 - 39	3	10	11	9		15	6	10	12	1	17	1	8	26	27		1	4	1	14	3	179
40 - 49	1	8	9	13	3	12	2	8	4		10		8	15	18	5		7	2	10	7	142
50 - 59	3	6	4	10		8	3	7	5	1	11	3	5	17	8	4	2	3	2	1	2	105
60 - 69	3	3	3	8	2	4	5	8	1		7	1	1	9	6	4	4	2	2	5	3	81
70 - 79	1	3	7	4	1	3	4	3	1	1	3	2	1	3	4	1		3	2	2	2	51
80 - 89	6	5	1	8		1		2	2	1	3	4	1		6			2	1		1	44
90 - 99	2	1	2	7	1			2	2	1	5	1		3	6	3	1	2	1		3	43
100 - 149	1	9	10	17		2		4		5	8	5	1	8	5	4		5	5	1	1	91
150 - 199	2	4	7	6						1	1	2	1	2	6		1		3	1	1	38
200 - 299	1	2	3	5		1	1		3		1	2		1	1				2			22
300 - 399		3	1		1				1		1			1	1				1			10
400 - 499												1			1				1			3
500 - 599					1			1			1											2
600 - 999					1	1			1	1												4
1 000 и +		1	1	1					1		1			1	1	1	1	1	1	1	1	12
<b>Укупно</b>	<b>24</b>	<b>83</b>	<b>66</b>	<b>98</b>	<b>33</b>	<b>80</b>	<b>28</b>	<b>67</b>	<b>46</b>	<b>13</b>	<b>111</b>	<b>22</b>	<b>43</b>	<b>158</b>	<b>143</b>	<b>26</b>	<b>12</b>	<b>39</b>	<b>27</b>	<b>94</b>	<b>27</b>	<b>1240</b>

Табела 6.5  
Број насеља по попису становника 1981. године у Црној Гори по општинама према броју домаћинстава

Број становника	Ауријевца	Бар	Беране	Б. Поље	Бујина	Давиговрац	Жаљак	Комашини	Котор	Моквац	Никшић	Плав	Плужине	Пљевља	Пољорина	Рожаје	Тиват	Улцињ	Х. Нови	Цетинје	Шанин	СВЕГА
Без становника					3				1		2							1				8
≤ 9		11			14	3	1	1	4		11		4	18	11			2		28		108
10 - 19	1	9	3	3	5	18	5	13	5		16		11	35	33	1	2	4	1	30	3	198
20 - 29	1	11	10	11	1	18	5	13	11	1	25	1	7	25	26			3	2	13	2	186
30 - 39	4	3	10	12		10	4	13	5	1	15		10	24	20	4	1	4	4	10	4	158
40 - 49	2	12	4	11	1	9	5	6	3	1	8		4	15	8	2	2	4		3	8	108
50 - 59	1	6	6	5	2	12	4	8	5		6	3	1	13	13	5	1	6	2	4	2	105
60 - 69	3	4	4	6	1	3	2	4	1		7	1	2	8	3	2			1	2	2	56
70 - 79	1	3	4	8	1	2	1	4		1	3	4	1	5	5	2	1	3	1		3	53
80 - 89	5	3	2	5		1		2			2	1	1	3	2	2		1	1			31
90 - 99	3	1	2	9	1			1	3	1	3	1		4	6	1	2	1	1		2	42
100 - 149	1	8	8	16	1	1		1	2	6	7	5	1	3	8	5		5	4			82
150 - 199	1	3	6	5	1	1			1		1	4	3	3	1		2	2	3	2	1	35
200 - 299	1	4	4	3			1		1	1	2	1	1	1	4	1	2	2	2			31
300 - 399			1	1	1	1	1			1									2			8
400 - 499		1	1	2							1	1			1							7
500 - 599															1							1
600 - 999		2							1										1			5
1 000 и +		1	1	1	1	1		1	2	1	1			1	1	1	1	1	2	1		18
Укупно	24	82	66	98	33	80	29	67	45	14	110	23	43	158	143	26	12	39	27	94	27	1240

Табела 6.6  
Број насеља по појасу сјановника 1991. године у Црној Гори по општинама према броју домаћинстава

Број становника	Андријевца	Бар	Беране	Б. Поље	Буџа	Данчовград	Жабљак	Коташини	Котор	Мужован	Никшић	Пљав	Плужине	Пљевља	Потреша	Рожаје	Тиват	Улцињ	Х Нови	Цетине	Шавник	СВЕГА
Без становника					5				1	3												15
≤ 9		15	1		11	10	3	6	6		16		8	23	18	1	1	4	1	42	1	167
10 - 19		8	5	6	5	18	5	14	7	1	17		11	33	39		1	3	2	24	5	204
20 - 29	1	7	12	8	1	12	6	13	9		25		9	25	23		1	3	1	7	6	169
30 - 39	2	4	5	7		11	3	10	2	1	13		8	26	13	1		1	1	9	9	126
40 - 49	7	9	7	15	1	11	5	6	3	1	7	2	1	16	10	5	1	3	4	2	2	118
50 - 59	1	10	2	4	1	3	2	7	5		5		2	8	5	1	2	2		2		62
60 - 69	1	3	5	5	2	3	2	3	2		3	1	1	11	5	3	1	4			2	57
70 - 79	5	3	6	10		5		1		1	4	2	1	3	2	2		2				47
80 - 89		2		8	1	2	1	3	1	2	4	4		3	5	4					1	41
90 - 99			4	5	1			1	1		4	1	1	1	2		1	2	3			29
100 - 149	3	8	4	15	2	2		1	3	4	3	7		5	12	3	1	7	6	1		87
150 - 199	1	4	6	8		1		1	1	1	1	1		3	2	4		3				36
200 - 299	1	2	3	3	1			1	1	1	2	3			3		2	3	5	1	1	33
300 - 399		5	4			1		1	1		1				1				1			14
400 - 499				1	1	1		1				1	1	1								7
500 - 599		1		2					1						1	1						6
600 - 999		1						1				1			1				1			5
1 000 и +		1	1	1	1	1			2	1	1			1	1	1	1	1	2	1		17
<b>Укупно</b>	<b>24</b>	<b>83</b>	<b>65</b>	<b>98</b>	<b>33</b>	<b>81</b>	<b>27</b>	<b>68</b>	<b>46</b>	<b>13</b>	<b>109</b>	<b>23</b>	<b>43</b>	<b>159</b>	<b>143</b>	<b>26</b>	<b>12</b>	<b>39</b>	<b>27</b>	<b>94</b>	<b>27</b>	<b>1240</b>

Према попису становништва 1948. године, од 22 насеља која су имала од 1 до 9 домаћинстава 5 је (3,16% од 158 насеља) било у општини Пљевља, 4 је (12,12% од 33 насеља) било у општини Будва, 4 је (2,80% од 143 насеља) било у општини Подгорица, 2 је (2,13% од 94 насеља) било у општини Цетиње, а осталих 7 насеља било је по једно у општинама Бар, Беране, Бијело Поље, Колашин, Котор, Никшић и Плужине. У осталим општинама није било ни једног насеља са 1 до 9 домаћинстава.

Према попису становништва 1991. године број насеља са 1 до 9 домаћинстава повећао се на 167 или 7,6 пута. Са наведеним бројем домаћинстава у 1991. години нијесу имале општине Андријевица, Бијело Поље, Мојковац и Плав, док је у свим другим општинама наступило повећање. Тако је од 167 насеља са 1 до 9 домаћинстава регистрованим по пописом становништва 1991. године било 15 (18,07% од 83 насеља) у општини Бар, 11 (33,33% од 33 насеља) у општини Будва, 10 (12,35% од 81 насеља) у општини Даниловград, 3 (11,11% од 27 насеља) у општини Жабљак, 6 (8,82% од 68 насеља) у општини Колашин, 6 (13,04% од 46 насеља) у општини Котор, 16 (14,68% од 109 насеља) у општини Никшић, 8 (18,60% од 43 насеља) у општини Плужине, 23 (14,47% од 159 насеља) у општини Пљевља, 18 (12,59% од 143 насеља) у општини Подгорица, 4 (10,26% од 39 насеља) у општини Улцињ и 42 (44,68% од 94 насеља) у општини Цетиње. У општинама Беране, Рожаје, Тиват, Херцег Нови и Шавник било је по једно насеље са 1 до 9 домаћинстава у њима.

Слична закључивања могла би се извести и за насеља са 10 до 19 домаћинстава у њима. Њихов број повећао се од 153 у 1948. години на 204 или 33,33% више у 1991. години. Повећање ових насеља било је у општинама: Беране од 3 на 5, Бијелом Пољу од 1 на 6, Даниловграду од 3 на 18, Жабљаку од 4 на 5, Колашино од 10 на 14, Котору од 5 на 7, Пљевлима од 33 на 45, Цетињу од 22 на 24 и у Шавнику за 3 насеља. У осталим општинама биљежи се пад насеља са наведеним бројем домаћинстава у 1991. години у односу на 1948. годину.

Како су у табелама 6.1 до 6.6 дати подаци о броју насеља према броју домаћинстава у њима према пописима становништва у Црној Гори од 1948. до 1991. године то препуштамо читаоцу да врши њихово упоређивање од општине до општине у односу на поједине године пописа становника и домаћинстава у Црној Гори.

Однос просјечног броја становника - чланова у  
домаћинству по пописима становништва у Црној Гори  
од 1948. до 2003. године

Радом се дају табеларни прикази (таб. 7 и таб. 8) просјечног броја чланова у домаћинству по свим пописима становништва у Црној Гори од 1948. до 2003. године укупно и подјелом на градска и остала насеља, њене регионе (сјеверни, средњи, јужни) и свим њеним општинама.

Просјечан број становника у домаћинству смањено се за 39,08% или од 4,52 члана у 1948. години на 3,25 чланова у 2003. години. Од тога се у градским насељима број смањено за 8,64% или од 3,52 на 3,24 члана у домаћинству, а у осталим насељима за 51,38% или од 4,92 члана на 3,26 чланова за наведене године пописа. О односу на поједине регионе смањење је било врло не-уједначено и различито.

У сјеверном региону смањење је било 70,36% или од 5,69 чланова у 1948. години на 3,34 члана у 2003. години. Од тога је на градском подручју смањење било 15,32% или просјечно од 3,84 на 3,33 члана у домаћинству. На осталим подручјима смањење је било 80,90%, или од просјечно 6,06 чланова по домаћинству 1948. године до 3,35 чланова у домаћинству 1991. године.

У средњем и јужном региону промјене у броју чланова по домаћинству биле су знатно мање. Тако је у средњем региону смањење било од просјечно 3,82 члана у домаћинству 1948. године до 3,35 чланова 2003. године односно мање за 14,03%. На градском подручју смањење је било само 4,20%, или од 3,47 до 3,33 члана домаћинства. У осталим насељима смањење је било 17,30% или од 4,00 до 3,41 чланова по једном домаћинству.

Табела 7.

Просјечан број чланова у домаћинству по регионима (сјеверни, средњи, јужни) и укупно у Црној Гори по типу насеља и пописима становништва од 1948. до 2003. године

РЕГИОНИ	Година пописа						
	1948.	1953.	1961.	1971.	1981.	1991.	2003.
<b>Сјеверни</b>							
Свега	5,69	5,00	5,02	4,89	4,63	3,62	3,34
градско нас.	3,84	3,50	4,15	4,25	4,11	3,25	3,33
остала нас.	6,06	5,36	5,25	5,12	4,89	3,86	3,35
<b>Средњи</b>							
Свега	3,82	4,39	4,01	4,08	3,95	3,88	3,35
градско нас.	3,47	3,85	3,60	3,82	3,86	3,71	3,33
остала нас.	4,00	4,71	4,65	4,52	4,20	4,52	3,41
<b>Јужни</b>							
Свега	3,42	3,95	3,97	3,85	3,55	3,81	2,97
градско нас.	3,31	3,29	3,44	3,46	3,29	3,91	2,96
остала нас.	3,43	4,49	4,40	4,25	3,88	3,69	2,97
<b>Црна Гора</b>							
Свега	4,52	4,56	4,45	4,34	4,10	3,77	3,25
градско нас.	3,52	3,60	3,69	3,84	3,77	3,64	3,24
остала нас.	4,92	4,98	4,92	4,79	4,49	3,97	3,26

Табела 8.

Просјечан број чланова у домаћинству градских и осталих насеља по општинама према пописима становништва у Црној Гори од 1948. до 2003. године

Општина	Тип насеља	Просјечан број чланова у домаћинству по пописима становништва						
		1948.	1953.	1961.	1971.	1981.	1991.	2003.
Андрејевица	градска	2,93	3,31	3,81	3,54	3,63	3,44	2,72
	остала нас.	4,58	4,59	4,55	4,58	4,22	3,60	2,91
	свега	4,34	4,44	4,46	4,44	4,14	3,58	2,87
Бар	градска	3,43	3,00	3,70	3,60	3,39	3,27	2,90
	остала нас.	4,17	4,22	4,15	4,15	3,84	3,67	2,88
	свега	4,06	3,99	4,06	4,02	3,70	3,50	2,89
Беране	градска	3,70	4,02	4,23	4,23	4,29	3,86	3,31
	остала нас.	5,33	5,42	5,14	5,23	5,14	4,25	3,26
	свега	5,03	5,15	4,93	4,91	4,85	4,12	3,28
Бијело Поље	градска	3,75	4,07	4,05	4,11	4,03	4,00	3,53
	остала нас.	5,35	5,53	5,57	5,45	5,13	4,26	3,59
	свега	5,14	5,34	5,32	5,16	4,84	4,18	3,57

Неђељко Кецојевић

Будва	градска	2,80	2,71	2,87	2,99	3,13	3,10	2,88
	остала нас.	3,85	3,90	3,50	3,84	3,22	3,10	2,79
	свега	3,49	3,40	3,22	3,29	3,16	3,10	2,87
Даниловград	градска	3,71	3,57	3,77	3,74	3,63	3,58	3,44
	остала нас.	4,12	4,23	4,09	3,83	3,48	3,24	3,15
	свега	4,05	4,10	4,02	3,84	3,52	3,36	3,26
Жабљак	градска	2,86	2,94	3,37	3,45	3,40	3,23	3,33
	остала нас.	5,26	5,17	4,67	4,22	3,97	3,45	2,93
	свега	5,20	4,89	4,50	4,08	3,80	3,36	3,10
Колашин	градска	3,31	3,40	3,43	3,52	3,55	3,40	3,24
	остала нас.	4,29	4,34	3,94	3,94	3,89	3,38	3,02
	свега	4,17	4,24	3,88	3,87	3,82	3,39	3,08
Котор	градска	3,10	3,29	3,34	3,40	3,12	3,31	3,05
	остала нас.	4,17	4,09	4,10	3,87	3,58	3,29	3,09
	свега	3,60	3,65	3,65	3,56	3,25	3,30	3,07
Мојковац	градска	4,46	3,01	4,06	4,75	4,17	3,84	3,37
	остала нас.	5,09	5,02	4,87	5,05	4,42	3,83	3,54
	свега	5,02	4,42	4,61	4,96	4,31	3,84	3,45
Никшић	градска	3,67	3,73	3,51	4,03	3,97	3,86	3,50
	остала нас.	4,91	4,91	4,94	4,77	4,29	3,82	3,45
	свега	4,53	4,46	4,15	4,30	4,05	3,85	3,49
Плав	градска	5,05	4,99	5,31	5,67	5,69	4,93	2,74
	остала нас.	5,55	5,69	5,94	6,16	6,06	5,26	2,99
	свега	5,41	5,49	5,75	6,01	6,00	5,02	2,87
Плужине	градска	4,64	4,32	2,77	3,51	3,08	3,15	3,25
	остала нас.	5,12	5,06	5,15	4,58	4,03	3,55	3,12
	свега	5,10	5,03	4,93	4,42	3,89	3,43	3,16
Пљевља	градска	3,70	3,76	3,96	3,94	3,67	3,51	3,23
	остала нас.	5,78	5,88	5,64	5,14	4,46	3,42	3,21
	свега	5,27	5,35	5,12	4,96	4,11	3,43	3,14
Подгорица	градска	3,62	3,76	3,71	3,79	3,88	3,69	3,27
	остала нас.	4,87	4,93	4,81	4,84	4,73	4,53	3,61
	свега	4,39	4,41	4,18	4,10	4,06	3,83	3,32
Рожаје	градска	4,55	4,90	5,02	5,02	5,27	4,85	3,85
	остала нас.	6,61	6,88	6,91	6,63	6,53	5,62	4,17
	свега	6,24	6,50	6,45	5,99	6,01	5,29	4,04



Тиват	градска	3,20	2,90	3,39	3,37	3,32	3,08	2,91
	остала нас.	3,72	3,97	3,65	3,73	3,59	4,01	2,93
	свега	3,39	3,22	3,48	3,47	3,39	3,25	2,92
Улцињ	градска	4,57	4,66	4,46	4,41	3,98	3,85	3,38
	остала нас.	5,49	6,33	5,96	5,50	4,82	4,28	3,07
	свега	5,14	5,29	5,33	5,01	4,43	4,07	3,23
Херцег Нови	градска	2,94	3,08	3,03	3,16	3,11	3,14	3,85
	остала нас.	4,79	3,87	4,47	3,84	3,49	3,29	3,02
	свега	3,92	3,52	3,68	3,41	3,24	3,18	2,91
Цетиње	градска	3,05	3,13	3,38	3,45	3,43	3,45	3,47
	остала нас.	4,31	4,40	4,30	3,84	3,06	2,83	2,62
	свега	3,72	3,81	3,84	3,61	3,32	3,31	3,13
Шавник	градска	1,98	3,51	3,12	3,10	3,30	3,45	3,45
	остала нас.	4,94	4,75	4,37	4,40	4,04	3,45	3,14
	свега	4,60	4,69	4,26	4,28	3,94	3,48	3,20
УКУПНО Црна Гора	градска	3,52	3,60	3,69	3,84	3,77	3,64	3,24
	остала нас.	4,92	4,98	4,92	4,79	4,49	3,97	3,26
	свега	4,52	4,56	4,43	4,34	4,20	3,77	3,25

У јужном региону просјечан број чланова по домаћинству био је знатно мањи него у сјеверном и средњем региону. Према попису становништва 1948. године број се смањило у 2003. години за 15,15% или од 3,42 члана на 2,97 чланова. У градским насељима смањење је било 11,82% или од 3,31 до 2,96 чланова у домаћинству. У осталим насељима смањење је било 15,49% или од 3,43 члана до 2,97 чланова у домаћинству у односу на пописе 1948. и 2003. године.

Промјене броја становника, односно чланова у домаћинству по појединим општинама (таб. 8) биле су врло неуједначене како укупно тако и по појединим општинама у односу на типове насеља и све проведене пописе становништва од 1948. године. Најмањи број чланова у домаћинству, према попису становника 1948. године, имала је општина Тиват- 3,39 чланова, од чега на градском подручју 3,20 а у осталим 3,72 члана. У општини Будва просјечно је било 3,49 чланова, од чега на градском подручју 2,80 а у осталим насељима 3,85 чланова. У општини Котор просјечан број чланова био је 3,60, од чега на градском подручју 3,10 а у осталим насељима 4,17 чланова. У општини Цетиње било је укупно 3,72 члана у домаћинству, од чега на градском подручју

3,05 а на осталим подручјима 4,31 члан. Просјечно испод 4 члана у домаћинству у 1948. години имала је и општина Херцег Нови - 3,92 члана, од чега на градском 2,94 а у осталим насељима 4,79 чланова.

Од 4 до 5 чланова просјечно у домаћинству 1948. години имале су општине Андријевица - 4,34 (2,93 градска, 4,58 остала), Бар - 4,06 (3,43 градска, 4,17 остала), Даниловград - 4,05 (3,71 градска, 4,12 остала), Колашин - 4,17 (3,31 градска, 4,29 остала), Никшић - 4,53 (3,67 градска, 4,91 остала), Подгорица - 4,39 (3,62 градска, 4,87 остала) и Шавник - 4,60 (1,98 градска, 4,94 остала).

Од 5 до 5,5 чланова просјечно у домаћинству имале су општине: Беране - 5,03 (3,70 градска, 5,33 остала), Бијело Поље - 5,14 (3,75 градска, 5,33 остала), Жабљак - 5,20 (2,86 градска, 5,26 остала), Мојковац - 5,02 (4,46 градска, 5,09 остала), Плав - 5,41 (5,05 градска, 5,55 остала), Пљевља - 5,27 (3,70 градска, 5,78 остала) и Улцињ - 5,14 (4,57 градска, 5,49 остала). У општини Рожаје просјечан број од 6,24 члана у домаћинству према попису из 1948. године био је највећи у Црној Гори. На градском подручју било је по 4,55, а на осталим подручјима просјечно 6,61 чланова у сваком домаћинству.

Наведене промјене у просјечном броју чланова домаћинства по регионима од 1948. до 2003. године биле су још неуједначеније и по појединим општинама тих региона у 2003. години у односу на 1948. годину укупно на нивоу сваке општине и по типу њених насеља градског и осталих подручја.

На нивоу укупног броја становника и домаћинства у 2003. години само је у општини Рожаје просјечан број чланова у домаћинству био већи од 4. Износио је 4,04, од чега на градском подручју 3,85 а на осталим подручјима 4,17 чланова. У свим другим општинама просјечан број чланова у домаћинству у односу на укупно домаћинство кретао се у размаку од 2,87 у општинама Андријевица, Будва и Бар до 3,57 чланова у Бијелом Пољу. Просјечан број чланова у домаћинству мањи од 3 имале су и општине Бар (2,89), Херцег Нови (2,91) и Тиват (2,92). У осталим општинама број чланова у домаћинству се кретао од 3,07 (Котор) до 3,45 (Мојковац) или 3,49 (Некшић). Разлике су постојале и по типовима насеља (градска и остала) по појединим општинама са најчешће већим просјечним бројем чланова у домаћинству у ванградским насељима, што је лако анализирати на основу датих података у табели 8.

## Умјесто закључка

1) Последњи је тренутак да одговорни у Републици Црној Гори предузму низ стратешких и тактичких мјера ради рјешавања многобројних проблема из домена демографских кретања и вођења популационе политике како би уз помоћ многих економских, правних, финансијских, кредитних, породичних, социјалних, едукативних и других мјера довели до демографског препорода у Црној Гори.

2) Ерозија црногорског села тражи његов препород у ревитализацији јер без његове обнове нема и не може бити пребрoђена демографска криза која је настала у Црној Гори.

3) Обнова села на подручју Црне Горе могућа је уз развијање разне сеоске инфраструктуре и пољопривредних погона у којима би млади људи могли да побољшају свој животни статус који би им омогућавао да буду активни креатори рјешавања многих садашњих демографских проблема у који се у односу на број насеља, становника и домаћинстава у њима сваким даном све више умножавају и упозоравају на многе негативне тенденције њихових промјена.

4) Кроз националне програме треба пропагирати популациону политику која преко свих средстава информисања треба да младе обавјештава, да их образује, васпитава и убјеђује да је рађање услов опстанка неког народа на подручју гдје живе.

5) Кроз медијску информисаност треба створити такве активности како би се обнављање становништва и третирање популационе политике сматрало питањем од посебног друштвеног, националног и државног интереса.

6) Република Црна Гора као друштвена заједница - држава мора предузети низ разних мјера и активности како би село учинили примамљивијим и атрактивнијим за омладину. На тај начин зауставили би њен даљи одлазак са села и омогућили да тај најспособнији биолошки дио становништва способан за рад и рађање заустави раслојавање црногорских села и омогући успјешну ревитализацију свих сеоских насеља који имају повољне географске и просторне могућности да то остваре уз активну помоћ друштвене заједнице.

ЛИТЕРАТУРА

1. Попис становништва, домаћинства, станова и пољопривредних газдинстава у 1991. години, Становништво, Савезни завод за статистику, Београд, 1995. година
2. Попис становништва, домаћинства и станова 2003. по општинама, насељима и мјесним заједницама, Књига: Први резултати, Републички завод за статистику, Монстат, Подгорица, децембар 2003.
3. Попис становништва, домаћинства и станова 2003, Становништво-пол и старост, подаци о насељима и општинама, Републички завод за статистику, Монстат, Подгорица, октобар 2004.
4. Д. Брезник: *Демографски методи и модели*, Институт за демографска истраживања, Београд, 1973.
5. Д. Брезник: *Вишејезични демографски речник*, Институт за демографска истраживања, Београд, 1973.
6. А. Милић: *Демографски учинци политичке акције*, Становништво, бр. 1-4, Институт за демографска истраживања, Београд, 1986.
7. Н. Кецојевић: *Демографске промјене у насељима општина Подгорица од 1925. до 1991. године*, ЦАНУ, Зборник радова “Село у Црној Гори”, Књига 66, Подгорица, 2004.

Nedeljko KECOJEVIĆ

RELATION OF POPULATION AND HOUSEHOLDS IN  
MONTENEGRO BY COMMUNITIES AND REGIONS  
ACCORDING TO CENSUS FROM 1948. TO 2003.

*Summary*

This study presents data on population and households from 1948-1991, and data on population from census 20003, by using retrospective method of statistical analyse of comparable data published in Registers of census from 1991. in Yugoslavia. Data on total number of population and the number of households in respect to type of community - town and other, both for the Montenegro and by regions - north, central and south according to indicated census, have been analysed. The study notifies negative demographic changes that occurred during the period from the first to the last census on population and households. Relation between citizens from urban and rural areas in 1948. was 21.6% : 78.4%, and households 27.8% : 72.7%, while in 2003. it was 61.9%:38.1% for population, and 62.0%:38.0% for households. It was concluded that the number of population in 2003. in Montenegro was increased by 1.64 times, out of which in urban areas 4.71 times and in rural areas 0.08 times. The number of households was increased in the same period per 2.29 times out of which in urban areas 5.11 and in rural areas 1.21 times. The study presents detail statistical analyses of distribution on the number of population and households for 1240 communities according to all census to 1991, and for citizens for 1256 communities according to 2003, both for total territory of Montenegro and by regions, indicating changes of  $\pm$ leaving<sup>2</sup> rural and increasing the number of population in the urban areas by the number of population and the number of households according to all indicated census. The study also presents average values of the number of population - family members and (total, urban and rural communities) according to census, regions and municipalities in Montenegro.

The conclusion of the study make recommendations on measures that should be taken with the aim to proposing appropriate strategic and tactic measures for solving numerous problems in the fields of demographic changes and population politics in Montenegro in the following period.