

Слађана ЖУЊИЋ*

АРХИТЕКТУРА ШКОЛСКИХ ОБЈЕКТА У ЦРНОЈ ГОРИ 1918–1941.

Сажетак: Школски објекти представљају значајан дио корпуса архитектонских објеката раздобља 1918–1941. године у Црној Гори. Током треће деценије XX вијека већина школских зграда реализована је од стране школских општина, понекад и буџетским средствима Министарства просвјете, док је током четврте деценије дановински и државни буџет представљао извор финансирања за већи број нових зграда у односу на улагања општинских буџетских сума или приватног капитала. У квантитативном погледу најзаступљеније су зграде основних школа, а у оквиру овог корпуса сеоске основне школе. Од новоградњи основних школа, које су углавном извођене као једноставно обликоване зграде, сложенијом просторном концепцијом истиче се основна школа на Цетињу. Школске зграде обликоване су у различитим стиловима. Чистије у академском маниру конципирани су репрезентативни објекти треће деценије XX вијека попут гимназије у Подгорици и основне школе у Пљевљима, док су у четвртој деценији у модернизованом академском стилу изведени пројекти репрезентативних објеката гимназија на Цетињу, у Беранама, Колашину, као и основне школе на Цетињу. У духу транзитивне обликовне концепције, која је значајно обиљежила четврту деценију XX вијека, реализована је зграда мушке занатске школе у Подгорици, у модернизованом неороманичком маниру.

Кључне ријечи: школски објекти, школске општине, дановински и државни буџет, зграде основних школа, гимназије, различити стилови, једноставна обликовна концепција, академски стил, модернизовани академски стил, транзитивна обликовна концепција.

* Др Слађана Жуњић, ЈУ Музеји и галерије Подгорице

Изградња јавних грађевина у Црној Гори у раздобљу 1918–1941. године одвијала се сагласно усмјерењу званичне грађевинске политике, о чему се закључује поређењем са структуром буџетских издатака за јавне радове Министарства грађевина Краљевине Југославије, у којем се највише средстава издвајало за путеве и мостове, затим за школске и административне зграде и потом остале.¹ С друге стране, мали је био број новоизграђених архитектонских објеката,² као и њему одговарајућих улагања из државног и бановинског буџета. У домену архитектонских радова, који су се на простору Црне Горе значајним дијелом односили на извођење школских објеката, ситуација је била веома неповољна. Поткрепљује је вијест објављена поводом почетка градње 111 нових зграда народних школа из бановинског зајма 1941. године,³ из које се закључује да је на територији цјелокупне Зетске бановине и почетком пете деценије недостајао њихов већи број.

Школски објекти представљају знатан дио корпуса архитектуре међуратног раздобља у Црној Гори 1918–1941. године. У оквиру цјелине профане архитектуре треће деценије квантитативно се истичу чинећи око 50% новоподигнутих објеката,⁴ док у склопу корпуса профане архитектуре четврте деценије чине приближно 35%.⁵

¹ Снежана Тошева, *Архитектонско одељење Министарства грађевина Краљевине Југославије и његов утицај на развој грађевинарства у Србији између два светска рата* (докторска дисертација одбрањена на Архитектонском факултету у Београду 2012. године), 112–113.

² Уколико се изузму приватне стамбене и стамбено-пословне зграде, као и обнове и доградње постојећих објеката и анализа ограничи на нове довршене грађевине, према прелиминарној процјени може се рећи да је током треће деценије XX вијека саграђено приближно око 70 нових здања профане и око 25 сакралне архитектуре, а током четврте деценије око 140 профане и око 30 сакралне архитектуре. Видјети: Слађана Жуњић, *Архитектура у Црној Гори 1918–1941. године* (докторска дисертација одбрањена 24. 9. 2019. на Филозофском факултету у Београду, <https://www.academia.edu/59091786/>), 579.

³ *Полијтика* од 26. 3. 1941.

⁴ Према апроксимативној процјени може се рећи да су школске зграде чиниле око 50% новоподигнутих грађевина, објекти болничких и социјално-медицинских установа око 13%, зграде грађанских удружења око 10%, хотелске новоградње око 10%. Видјети: Слађана Жуњић, *Архитектура у Црној Гори 1918–1941. године*, 575.

⁵ Према апроксимативној процјени, школске зграде чиниле су око 35% новоподигнутих профаних грађевина, хотелски објекти око 15%,

Током двадесетих година XX вијека саграђене су једна зграда учитељске школе, двије гимназије и већи број народних (основних) школа, углавном на руралном подручју. Док је гимназија у Подгорици реализована буџетским улагањем Министарства просвјете у сарадњи са америчким подмлатком Црвеног крста, а основна школа у Пљевљима углавном средствима Министарства просвјете, дијелом сопственим и касније банске управе, већина школских објеката извођена је од стране школских општина, новцем и радом мјештана. Често им је знатна новчана помоћ упућивана од исељеника из иностранства, али и од становника сусједних мјеста и из других крајева Краљевине СХС. Додјељивана је и државна помоћ. Што се тиче обликовне концепције, чистије у академском стилу, конципирани су пројекти за репрезентативне објекте (гимназије у Подгорици и Бијелом Пољу). У обликовању школских зграда на сеоском подручју испољио се званични став Министарства грађевина о потреби ослањања на градитељско наслеђе и једноставна средства архитектонског изражавања.

Током четврте деценије бановински и државни буџет представљао је извор финансирања за већи број нових зграда, него што је то био случај са улагањем општинских буџетских сума или приватног капитала.⁶ У склопу цјелине школских објеката овог доба у квантитативном погледу најзаступљеније су зграде основних школа. Оне су извођене од стране школских општина, новчаним прилозима и радом мјештана. Додјељивана им је помоћ банске управе и државе, у појединим случајевима и прилози угледних личности. Улагањем из бановинског и државног буџета реализоване су нове гимназијске зграде и мушка занатска школа у Подгорици, а средствима удружења Коло српских сестара занатска школа у Бијелом

индустријско-производни и пољопривредни капацитети око 12%, док се удио за објекте као што су народни и домови удружења грађана и зграде царинарница, жељезничке станице и соколски објекти, болничке и зграде здравствено-социјалних установа и војни стамбени објекти кретао у распону вриједности 7–4%. Видјети: Слађана Жуњић, *Архитектура у Црној Гори 1918–1941. године*, 576.

⁶ Овдје су у општинска улагања уврштене и основне школе, које су градиле школске општине. Према прелиминарној процјени објекти изграђени средствима бановинског и државног буџета чинили су приближно око 40% укупног броја нових грађевина. Видјети: Слађана Жуњић, *Архитектура у Црној Гори 1918–1941. године*, 577.

Пољу. Од новоградњи основних школа, које су углавном извођене као једноставно обликоване зграде, сложенијом просторном концепцијом истиче се основна школа на Цетињу. У оквиру овог корпуса, у квантитативном погледу, издвајају се сеоске основне школе. Како су се у архитектури четврте деценије јављали различити стилови, често у модификованим облицима и међусобно се прожимајући, ово раздобље су изразито обиљежили транзитивни обликовни концепти. Тако су у модернизованом академском стилу реализовани пројекти репрезентативних објеката гимназија на Цетињу, у Беранама, Колашину, као и основна школа на Цетињу.

Постојање различитих просвјетно-правних подручја на територији Краљевине СХС, односно 37 различитих државних и покрајинских закона и наредби, којима су уређивана бројна питања у области просвјете, у историографској литератури је истакнуто као један од разлога разједињености културног и духовног простора новостворене државе.⁷ Такође, и нереално планирани буџети и недовољна улагања у домену просвјете и културе у трећој деценији истицани су као показатељи неразумијевања кључних проблема, које је државна културно-просвјетна политика требало да ријеша.⁸ Као позитиван примјер може се истаћи идеја о изради типских пројеката која је настала усљед увећаних потреба за изградњом школских објеката и настојања да се створи јединствени школски систем у држави. Типски планови школских објеката, који су рађени у Министарству грађевина 1921–1929. године, сачувани су у Архиву Југославије.⁹

Школске зграде посебно су важна врста објеката грађених током треће деценије XX вијека и у Црној Гори. Највише нових зграда, и то основних школа, подигнуто је у њеном централном и сјеверном региону, а најмање у јужном и сјевероисточном дијелу. Овакав регионални распоред новоизграђених школских објеката посљедица је различитог нивоа достигнутог привредно-економског, просвјетног и културног развоја у појединим крајевима, као и званичне

⁷ Љубодраг Димић, *Културна историја у Краљевини Југославији 1918–1941*, други део — Школа и црква, Београд 1997, 117–118.

⁸ Љубодраг Димић, *Културна историја у Краљевини Југославији 1918–1941*, трећи део, Политика и стваралаштво, Београд 1997, 424–425.

⁹ Снежана Тошева, *Архитекционско одељење Министарства грађевина...*, 143.

просвјетне политике. Уз генерално неповољне општинске материјалне прилике, које су се директно одражавале на изградњу школских зграда, у историографији је указано и на недовољна улагања државе у области просвјете и културе која указују на непостојање систематски осмишљеног програма.¹⁰ У сваком случају, значај основне школе је велики, будући да је у многим срединама представљала једину културно-просвјетну институцију. С тим у вези, потреба за стварањем јаког учитељског кадра, који је усљед рата био проријеђен, довела је првих година након уједињења до динамичног увећања броја учитељских школа.¹¹ Повећање броја учитељских школа није могло бити праћено квалитетом наставе из различитих разлога, као што су недостатак искусних просвјетних радника, нагли пораст броја ученика, отварање школа у малим мјестима и срединама које нијесу могле обезбиједити услове за њихов опстанак и развој. Тако је већ средином треће деценије затворено неколико учитељских школа, међу којима су биле и школе у Даниловграду и Беранама.¹²

Убрзо након 1918. године почели су радови на подизању зграда за учитељску школу и гимназију у Даниловграду. Према извјештајима савремене штампе, на учитељској школи радови су били завршени почетком 1922, док су на гимназији довршавани крајем исте године (Прилог 1, 1–2).¹³ Нова гимназија, која је имала једнаест одјељења, подигнута је на темељима приземне зграде бивше црногорске фабрике за прераду вуне. Учитељска школа, чију су изградњу становници даниловградског среза довршили до јуна 1922, имала је шест учионица, канцеларију за управу, канцеларију

¹⁰ Сенка Бабовић-Распоповић, *Културна историја у Зетској бановини 1929–1941*, Подгорица 2002, 109–110, 126: Тако је нпр. у буџету Министарства просвјете за 1928/29. годину за зетску област било предвиђено 3,8% ангажованих средстава, док је за Словенију, са знатно већим културним нивоом и развијенијом просвјетном инфраструктуром, додијељено 15,25%.

¹¹ Љубодраг Димић, *Културна историја у Краљевини Југославији 1918–1941*, други део..., 144–145, 148.

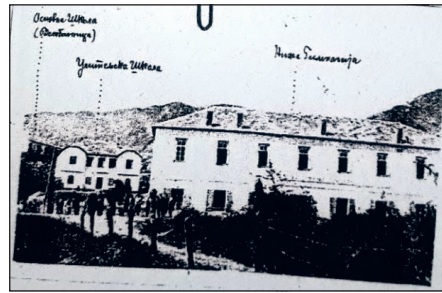
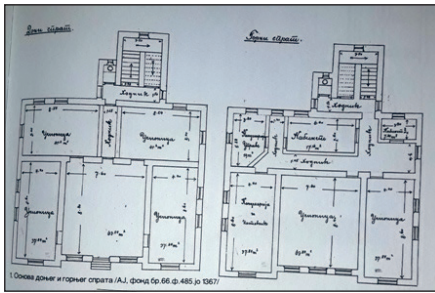
¹² Исто, 148–149.

¹³ *Народна ријеч* од 23. 7. 1921; *Црна Гора* од 19. 7. 1921; *Црна Гора* од 11. 10. 1921. и 14. 2. 1922; *Слободна мисао* од 30. 10. 1922: Становништво Бјелопавлића прикупило је и утрошило 490.000 динара за градњу учитељске школе и гимназије; *Зета* од 3. 9. и 17. 9. 1933.

за наставнике и кабинет.¹⁴ У њеном опису објављеном у *Зетџи* септембра 1933. године наводи се да „личи на вилу негдје на приморју или у велеграду; напољу (је) парк кога су ђаци радили и засадили, у њему чесме, с краја савремен клозет (подигнут скоро — а стари претворен у удобан хигијенски стан послужитеља школе)”.

Нова учитељска школа у Даниловграду, која је отворена 1919. године, укинута је 1925. и потом ликвидирана 1929. године, као и учитељска школа у Беранама.¹⁵

Гимназија у Подгорици је отворена 1907. године. Након уједи-



Прилог 1, 1–2 Основе учитељске школе у Даниловграду, цртежи из 1927; Снимак школског комплекса у Даниловграду (С. Поповић, *Генеза настанка и уједињајући фактори развоја Даниловграда*, магистарска теза, 2003)

њења 1918, почела је значајнија активност на подизању њене зграде коју је покренуо тадашњи директор школе Никола Шкеровић. На земљишту које је за градњу одређено на улазу у варош из правца Цетиња, у башти краља Николе, камен темељац нове зграде гиманзије постављен је 28. 6. 1922. године, након чега су радови били обустављени у дужем временском периоду због несугласица између Грађевинске дирекције у Дубровнику и предузимача.¹⁶ У новинском чланку сарадника *Народне ријечи* јула 1922. године

¹⁴ Светислав Поповић, *Генеза настанка и уједињајући фактори развоја Даниловграда* (магистарска теза одбрањена на Архитектонском факултету Универзитета у Београду 2003. године), 35.

¹⁵ *Илустровани званични алманах-шемаџизам Зетске бановине*, Сарајево 1931, 101; www.danilovgrad.me/files/istorija.htm; Учитељска школа се 1919. године уселила у некадашњи Књажев двор.

¹⁶ *Слободна мисао* од 24. 12. 1923; *Слободна мисао* од 29. 9. 1924.

објављено је да су по налогу Министарства грађевина још у марту 1921. инжењери урадили план двоспратне гимназијске зграде са подрумским простором. „Зграда дужине 95 метара пројектована је за смјештај 1200 ученика, са 22 учионице и осталим просторијама постављеним по модерним педагошким и хигијенским захтјевима” тако да је требало да има сале за гимнастику, свечаности, цртање, школски музеј, разне кабинете, канцеларије, собе за професоре, књижнице, стан за директора и послужитеља.¹⁷ Затим је средином 1926. године у листу *Време* објављена вијест о активностима које се предузимају у Министарству просвјете како би се у току године подигла нова зграда гимназије у Подгорици за коју је план већ био урађен у Министарству грађевина.¹⁸

Пројекат новоградње велике гимназије у Подгорици осмислио је архитекта Фридрих Валента маја 1926. године (Прилог 2, 1–4).¹⁹ Валента Фридрих (1895–1940) је од средине двадесетих година дјеловао као архитекта у Грађевинској дирекцији у Дубровнику, а потом у служби Техничког одјељка при Дубровачком среском начелству²⁰ у којем је почетком четврте деценије имао звање вишег пристава.²¹ Остварио је невелик, али значајан опус дјела, јавних и приватних грађевина, углавном на подручју Дубровника, али и у Херцеговини и Црној Гори.²²

¹⁷ Подгоричанин, *Зграда велике државне гимназије у Подгорици*, *Народна ријеч* од 12. 7. 1922. На почетку је општина као прву помоћ приложила 50.000 динара, а потом и чланови мисије америчког Црвеног крста. Министарство просвјете предвидјело је за овогодишњу буџетску суму 800.000 динара, а Министарство финансија уступило имање „Тиха”, које је било својина династије Петровић-Његош, као најбоље мјесто за изградњу школе.

¹⁸ *Време* од 18. 6. и 7. 8. 1926.

¹⁹ Пројекат новоградње велике гимназије у Подгорици, инж. арх. Ф. Валента, Дубровник мај 1926, ДАЦГ, Фонд Краљевске банске управе Зетске бановине — Техничко одјељење, Ф 23 — срез подгорички: са потписом надлежног у Грађевинској дирекцији у Дубровнику, инж. Стјепана Вулпеа.

²⁰ Antun Vaće, *Arhitektura Dubrovnika između dva svjetska rata* (doktorski rad odbranjen na Odsjeku za povijest umjetnosti Filozofskog fakulteta Univerziteta u Zagrebu 2015. godine), 85.

²¹ *Илустровани званични алманах-шемаџизам Зетске бановине...*, 491.

²² Antun Vaće, *Arhitektura Dubrovnika između dva svjetska rata...*, 120–121: Валентини пројекти у Црној Гори су и Надбискупски дом и црква у Бару (1925) и реконструкција Зетског дома на Цетињу (1925).

Гимназија у Подгорици изграђена је у сарадњи и средствима Министарства просвјете и америчког подмлатка Црвеног крста.²³ Подизање зграде, којем се приступило 1926, извођено је током друге половине двадесетих година XX вијека.²⁴ За надзор над радовима и њихов обрачун ангажован је Миладин Прљевић, архитекта Грађевинске секције на Цетињу, (1925–1928).²⁵ Завршни радови извођени су током 1930–1931, након којих је нова гимназијска зграда освјећена 27. 1. 1932. године (Прилог 2–5).²⁶ Била је изграђена „према модерним принципима и у складу са хигијенским условима”, са уређеном канализацијом, инсталираним електричним освјетљењем и паркетираним собама, с тим што јој је недостајала гимнастичка дворана и централно гријање. Имала је 26 учионица, одјељења за разне кабинете и канцеларије, стан за директора и служитеље, велику свечану дворану, која је могла да прими преко 500 особа, као и модеран намјештај, који је набављен средствима из буџета Зетске бановине.²⁷ Разуђени волумен здања рашчлањен је на главни корпус и мања бочна крила и завршен косим кровом. Основно тијело постављено је попречно у односу на главну осу и рашчлањено по хоризонтали на три зоне. У распореду просторија и обликовању композиције примијењен је академски принцип осне симетрије. Са више пажње обрађена главна фасада у односу на остале, њена петодјелна подјела реализована помоћу већег централног и два бочна ризалита, обликовање централне зоне уједначеним смјењивањем једноставних прозора и декоративних правоугаоних међупоља, наглашени профилисани поткровни вијенац, камена рустика високог приземља ублажена правоугаоним прозорским отворима и порталом елементи су академског вокабулара спојени у хармоничну архитектонску цјелину. Лучно завршени главни улаз са декоративним архиволтама од камених клинова радијалног распореда постављен је у осовини. Прочишћени језик

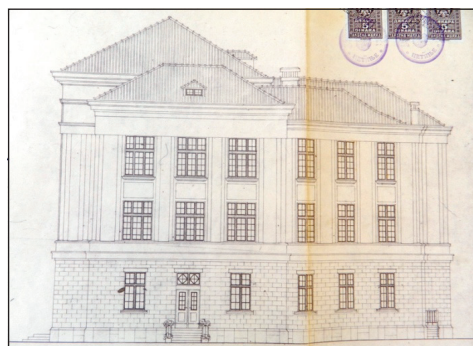
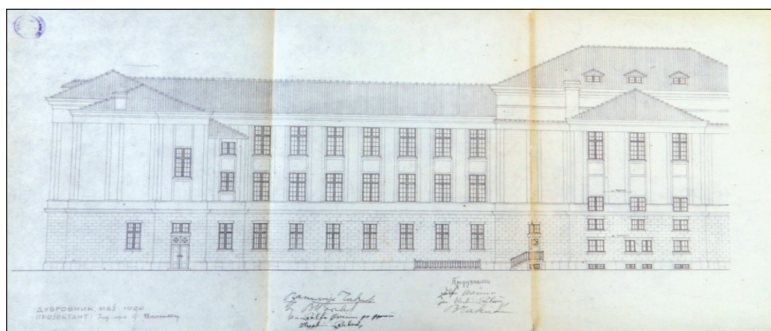
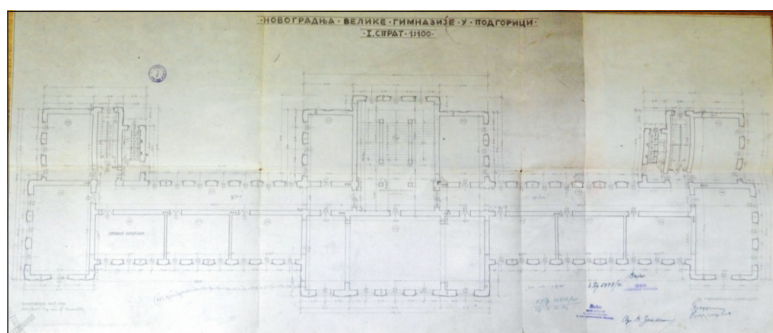
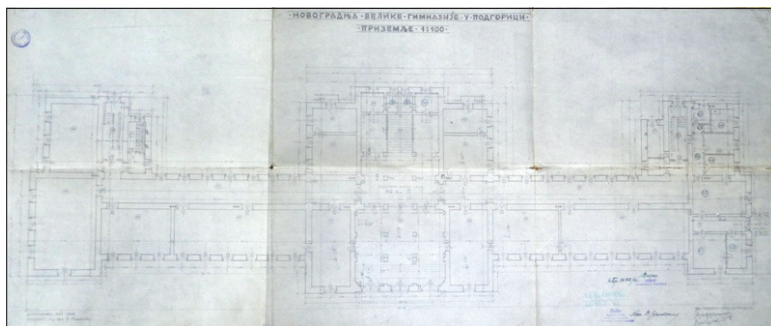
²³ *Полијтика* од 18. 11. 1930.

²⁴ *Црна Гора* од 22. 1. 1926; *Време* од 2. 5. 1927; *Слободна мисао* од 26. 6. 1927; *Време* од 19. 6. и 11. 10. 1928, *Време* од 24. 8, 24. 12. и 27. 12. 1929.

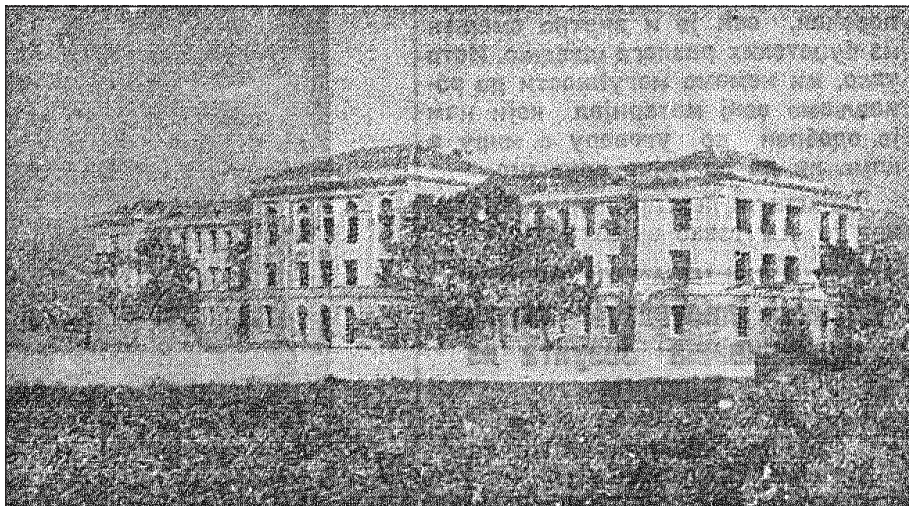
²⁵ Иван Р. Марковић, *Архитектура Миладин Прљевић* (каталог изложбе), Ужице 2013, 22.

²⁶ *Службени гласник Зетске бановине* од 24. 5. 1930; *Слободна мисао* од 5. 7. 1931; *Зетски гласник* од 10. 2. 1932.

²⁷ *Полијтика* од 10. 1. 1931. и 29. 1. 1932.



Прилог 2, 1–4 Зграда гимназије у Подгорици, извођачки пројекат, арх. Фридрих Валента, 1926, основе приземља и првог спрата, изглед из дворишта, изглед са стране (ДАЦГ, Фонд Краљевске данске управе Зетске бановине — Техничко одјељење, Ф 23 — срез подгорички)



Прилог 2–5 Нова гимназија у Подгорици (*Полиџика* од 29. 1. 1932)

академизма обогаћен је на појединим дјеловима композиције, декоративном оквиру тродјелног портала и кореспондирајућим луковима отвора горњег дијела централног ризалита, који повезују веома стилизоване пиластре.

Нижа четвороразредна гимназија у Бијелом Пољу отворена је августа 1926. године указом краља Александра, након одлуке школског одбора да се у ту сврху уступи зграда старе турске школе у којој је тада радила основна школа.²⁸ Због неодговарајућих услова за рад, планирана је изградња нове гимназијске зграде. Пројекат за нову зграду гимназије у Бијелом Пољу припремио је Александар И. Герценвиц, архитекта Грађевинске дирекције у Крушевцу, децембра 1928. године. Прегледао га је и прерадио архитекта Никола Краснов у Министарству грађевина (Прилог 3, 1–4).²⁹ Александар Герценвиц, емигрант из Русије,³⁰ током двадесетих година

²⁸ Anonim, *Gimnazija 'Miloje Dobrašinović' Bijelo Polje*. Istorijat, <http://gimnazijabr.me/index.php/istorijat-skole>; *Полиџика* од 30. 8. 1926.

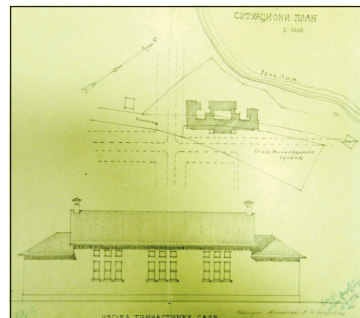
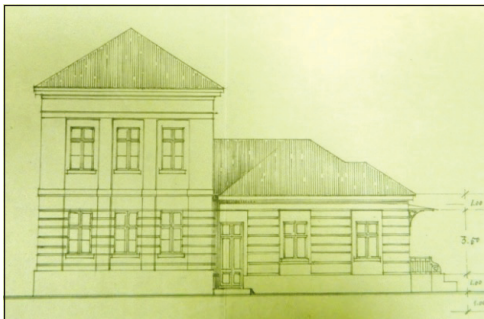
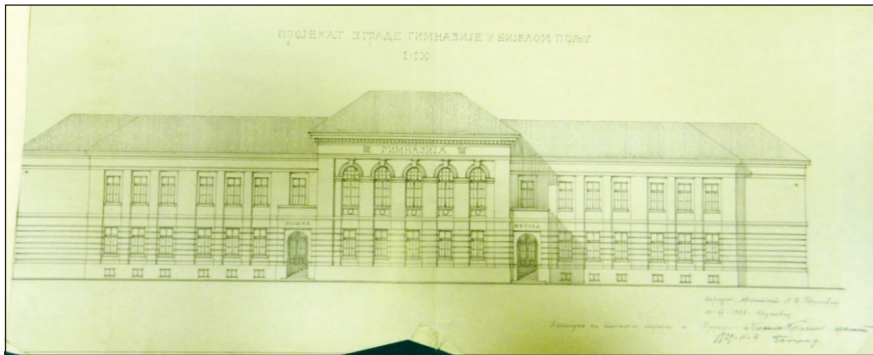
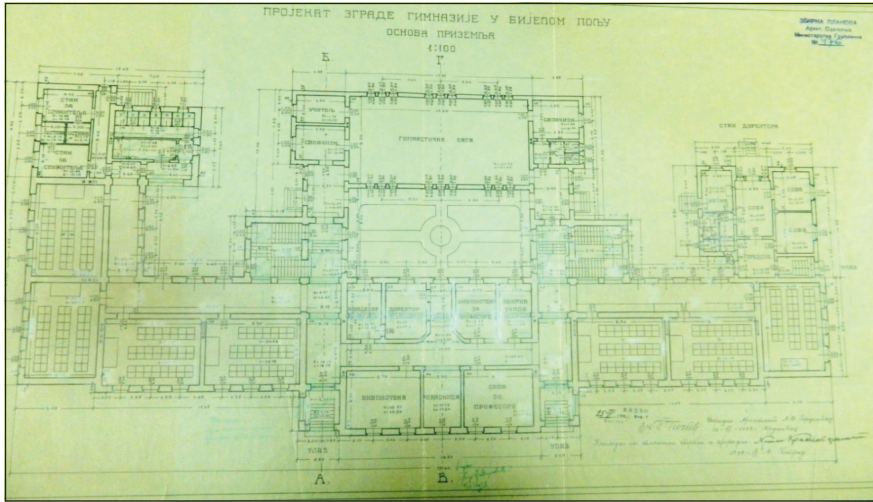
²⁹ Пројекат зграде гимназије у Бијелом Пољу, арх. А. И. Герценвиц, 10. 12. 1928, Архив Југославије — Београд, Збирка планова Архитектонског одељења Министарства грађевина КЈ бр. 476–52. Пројекат је прегледао и прерадио архитекта Никола Краснов у Министарству грађевина 4. 4. 1929. и потписао шеф арх. П. Гачић 25. 4. 1929. године.

³⁰ Снежана Тошева, *Архитектонско одељење Министарства грађевина...*, 204.

XX вијека био је запослен у Грађевинској дирекцији у Крушевцу. Пројектом из 1928/29. године изградња гимназије у Бијелом Пољу планирана је на подручју Никољца, на десној обали Лима, недалеко од општинске зграде и старог гробља. Пројектовано је пространо здање, сложеног рјешења основе са унутрашњим двориштем, асиметрично у коначној форми усљед додавања стамбених и помоћних јединица на дворишној страни. На приземљу централног дијела зграде биле су предвиђене различите школске просторије симетричне диспозиције, намијењене за директора и канцелара, библиотеку за професоре, збирку учила, библиотеку, салу за професоре и чекаоницу. У наставку средишње осе иза унутрашњег дворишта планирана је гимнастичка сала са свлачионицама и тоалетом, као и просторијама за учитеља, која је ходницима повезана са остатком приземља, споредним улазима и степеништима за спрат. Бочно од овог пространог централног дијела налазила су се издвојена одјељења мушке и женске гимназије, са десне стране женске, са три учионице на приземљу и пространим станом за директора у задњем дијелу, а са лијеве стране мушке гимназије са четири учионице, становима за служитеље и помоћним просторијама на крају. За разлику од распореда просторија, академски принцип осне симетрије досљедније је примијењен у спољашњем обликовању. Главна фасада, брижљивије обликована од осталих, рашчлањена је на пет вертикалних, фино степенованих сегмената. У оквиру симетричне цјелине, компоноване уједначеним ритмом прозорских отвора и њиховим изостанком на крајњим угаоним сегментима, посебно је истакнут централни ризалит са лучно завршеним прозорима спрата, декоративним потпрозорским парпетима и натписом „гимназија” испод профилисаног поткровног вијенца, као и два лучна улаза са прилазним степеништима, балконима спрата и натписима „женска” и „мушка”, смјештена непосредно уз овај наглашени средишњи дио.

Учитељско удружење бјелопољског среза и родитељи ученика, у споразуму са гимназијским наставницима, покренули су питање изградње нове зграде гимназије у Бијелом Пољу почетком 1933. године, када је основан фонд за њено подизање.³¹ Прикупљање до-

³¹ *Полијшика* од 25. 2. 1933; *Слободна мисао* од 26. 2. 1933.



Прилог 3, 1–4 Зграда гимназије у Бијелом Пољу, пројекат, арх. Александар Герценвиц, 1928, прерадио арх. Никола Краснов 1929, основа приземља, главни изглед, изглед са стране, ситуациони план и изглед гимнастичке сале (Архив Југославије — Београд, Збирка планова Архитектонског одељења Министарства грађевина КЈ бр. 476–52)

бровољних прилога ишло је споро, иако су у свим општинама бјелопољског среза били организовани пододбори и повјереници.³² Темељи зграде свечано су постављени тек почетком јуна 1937. године.³³ Када је сљедеће године почела изградња на десној обали Лима, дошло је до промјене локације објекта. Темељи нове гимназијске зграде изведени су на лијевој обали Лима, поред пута за Пријепоље, у којем правцу је требало да се развија варош. Током 1938. године изграђено је приземље и дио првог спрата.³⁴ Радови нијесу били завршени до 1941. године, будући да је приликом расправе о предлогу новог буџета 1941. године тражена помоћ за њено довршење.³⁵ Реализацију овог здања прекинуо је Други свјетски рат.

Током прве половине треће деценије извођени су радови на изградњи женске занатске школе у Подгорици. Камен темељац свечано је постављен 11. 6. 1922. године.³⁶ Након завршетка зидарских радова, због немогућности Женског друштва да зграду покрије и доврши, грађанство је позвано на прикупљање прилога 1924. године.³⁷ Ове новинске вијести вјероватно се односе на дом Добротворно-просвјетног женског друштва у Подгорици, који је отворен 1925. године и у којем је била смјештена женска занатска школа.³⁸

Од већег броја основних школа које су саграђене током треће деценије XX вијека, углавном на сеоском подручју, више података може се пронаћи за школске зграде у Брчелима (1925–1928),³⁹ Глухом Долу (1924–1927), у вароши Пљевљима (1925–1935) и Бијелом Пољу (1926).

³² *Зейски иласник* од 22. 4. 1933. и 7. 3. 1934.

³³ *Бијело Поље*, (монографија), Бијело Поље 1997, 331–332.

³⁴ *Правда* од 16. 2. 1939.

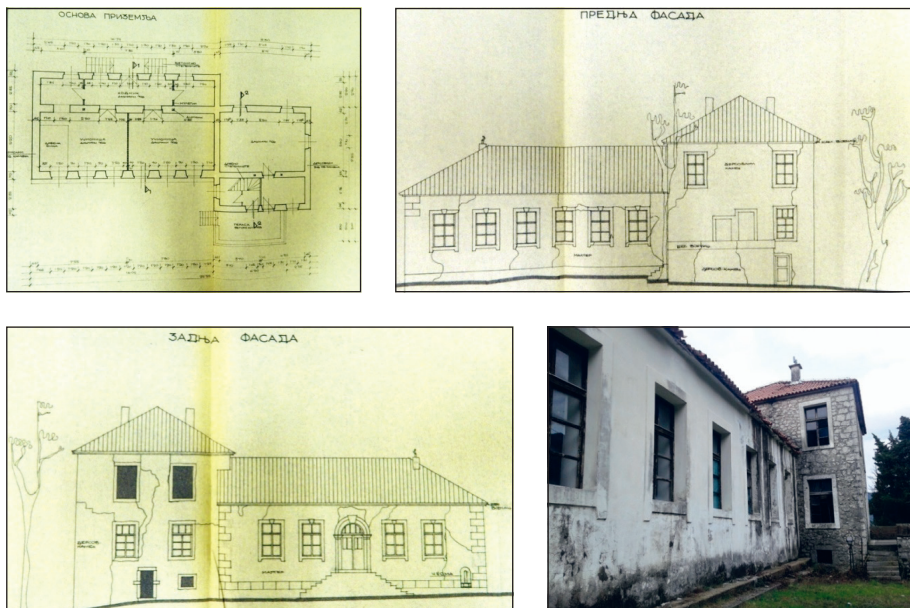
³⁵ *Зейски иласник* од 30. 3. 1940; *Зейски иласник* од 1. 3. 1941.

³⁶ *Народна ријеч* од 2. 8. 1922.

³⁷ *Црна Гора* од 5. 9. 1924: Зграда се подиже „на најљепшем плацу у вароши”, који је уступила Општина.

³⁸ *Црна Гора* од 25. 12. 1925; *Време* од 30. 12. 1925; *Зейа* од 30. 10. 1932; Д. М. Петровић, *Модерне џалаије, културни животи, несјанак сјајарој излѣга вароши*, *Правда* од 22. 1. 1939.

³⁹ *Слободна мисао* од 20. 2. и 6. 11. 1927. и 7. 10. 1928; *Службени иласник зейске обласџи* од 29. 10. 1927; *Народна ријеч* од 2. 5. 1928; *Црна Гора* од 15. 9. 1928.



Прилог 4, 1–3 Основна школа у Глухом Долу, пројекат санације, 1985, основа приземља, прочељна и задња фасада (УЗКД); Прилог 4–4 Изглед прочеља 2016. (Слађана Жуњић)

Зграда основне школе у Глухом Долу подигнута је 1924–1927. године (Прилог 4, 1–4).⁴⁰ План школске зграде, који је приложио инжењер Владимир Гаљченко као вид помоћи Одбору за подизање школе, одобрен је јула 1925. године.⁴¹ Корпус школског објекта чине два дијела, виши приземно-спратни са сутереном намијењен учитељском стану, рустично обликованих камених фасада, и нижи приземни дио са двије учионице и ходником, омалтерисаних и окречених фасадних површина, постављен на издигнутијем дијелу терена. У учитељски стан улази се са јужне стране, каменим степеницама преко терасе на каменом постаменту, подигнутом уз главни објекат, док се у учионице улази из школског дворишта са сјеверне стране. Фасадне површине изведене су једноставно, у духу фолклорне градитељске традиције. Рашчлањене су правоугаоним

⁴⁰ Пројекат санације основне школе — Глухи До Црмница, 13. 5. 1985, Управа за заштиту културних добара Црне Горе — Цетиње (УЗКД).

⁴¹ *Слободна мисао* од 24. 8. 1925.



Прилог 5 Зграда основне школе у Пљевљима, данас гимназија, изглед 2015 (www.pvportal.me/2015/04/eksterna-matura/); Прилог 6 Стара и нова школа у Бабинама (*Време* од 21. 7. 1931)

отворима једноставног оквира и посебно истакнутим, лучно завршеним порталом са прилазним двокраким степеништем на задњој страни школске зграде. Овакво рјешење било је у складу са одређењем Архитектонског одјељења Министарства грађевина поводом избора стила за сеоске школе који је требало да буде заснован на поштовању „духа мјеста”, ослањању на градитељско наслеђе и једноставна средства архитектонског изражавања.⁴²

Године 1926. подигнута је нова зграда народне основне школе у Бијелом Пољу на мјесту старе школе. Имала је три учионице и једну пространу салу за свечаности и скупове.⁴³

Изградња нове зграде основне школе у Пљевљима, за подручје цијелог града и у сврху обједињавања четири постојеће основне школе, почела је 1925. године (Прилог 5). Десет година касније била је завршена и предата на коришћење.⁴⁴ План школске зграде са 14 учионица, колико је и било одјељења у Пљевљима, припремљен је у Грађевинској дирекцији у Крушевцу и упућен на ревизију Министарству просвјете 1927, док је Грађевинска секција у Пљевљима

⁴² Снежана Тошева, *Архитектонско одељење Министарства грађевина...*, 265–266.

⁴³ Батрић Ракочевић, *Стара Бијело Поље*, (фотомонографија), Бијело Поље 1999, 211.

⁴⁴ *Историја Пљеваља*, Пљевља 2009, 325–327; *Зейски гласник* од 11. 4. 1931; *Време* од 17. 4. 1931; *Зейски гласник* од 18. 4. и 1. 7. 1931.

сачинила предмјер, предрачун и остала техничка документа.⁴⁵ У литератури је објављен податак да је пројекат школске зграде урадио инжењер Дебељевић у стилу академизма.⁴⁶ С обзиром на чињеницу да је током 1927–1928. године Стеван Дебељевић био за послен као инжењер у Грађевинској секцији у Пљевљима, која је била под надлежношћу Дирекције у Крушевцу, у којој су дјеловали архитекти Милица Карасинска-Вукшић и Александар Герценвиц, његово учешће у пројектантском поступку прецизније ће се одредити увидом у пројекат.⁴⁷

На подручју Пљеваља, крајем треће и почетком четврте деценије, подигнута је нова зграда за основну школу у селу Бабинама (1928–1931) (Прилог 6).⁴⁸ Уважавајући народну неимарску традицију, нови школски објекат саграђен је у фолклорном маниру као једноставна једноетажна грађевина завршена четвороводним кровом. На приземљу су се налазиле двије велике учионице, канцеларија и пространи ходник, а на спрату два учитељска стана са великом терасом. Имала је подрум, као и бунар у непосредној близини.

Поводом планираног дозиђивања школске зграде у Орјој Луци код Даниловграда током треће деценије, пројекат је припремила Станислава Јовановић, архитекта Министарства грађевина, (Прилог 7, 1–2).⁴⁹ Судајући према постојећем изгледу објекта, овај пројекат није реализован (Прилог 7, 3–5). Распоред просторија новопројектоване једноспратне школске зграде, основе приближне ћириличном слову „Г”, рационално је организован поставком двије

⁴⁵ *Историја Пљеваља...*, 326–327.

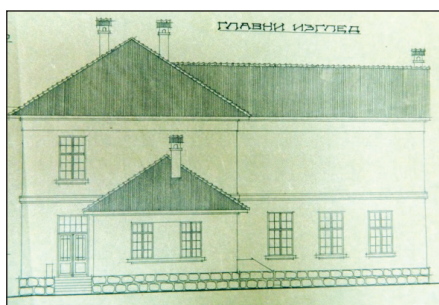
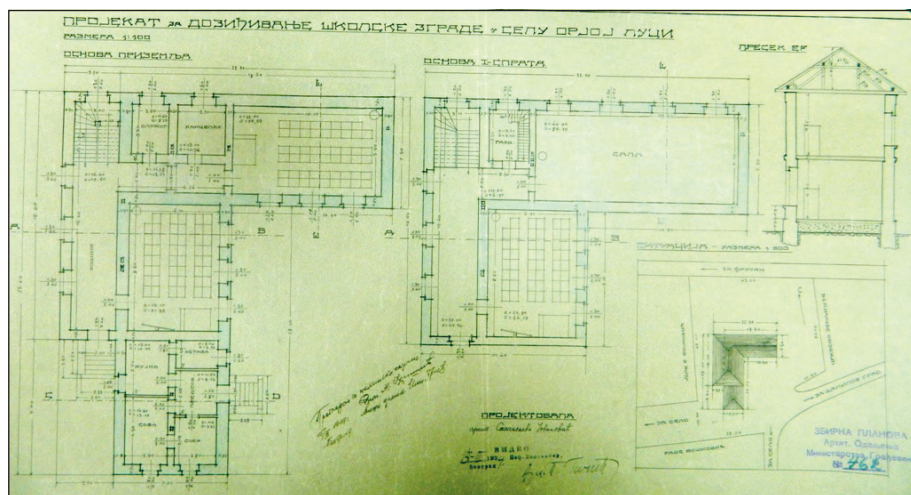
⁴⁶ Војкан Бојовић, Саша Старчевић, *Пљевља и Пљевљаци*, књ. 2, Београд 2005: У згради основне школе након 1956. године ради гимназија.

⁴⁷ У току истраживања пројекат није пронађен.

⁴⁸ *Време* од 21. 7. 1931.

⁴⁹ Пројекат за дозиђивање школске зграде у селу Орјој Луци, архитекта С. Јовановић, Архив Југославије — Београд, Збирка планова Архитектонског одељења Министарства грађевина бр. 462–156: Недостаје датум израде пројекта који је у Министарству грађевина прегледао са техничке стране арх. Димитрије Јуришић 15. 3. 1929. године и потписао шеф инспектор Петар Гачић.

Jelena Jovanović, *Najstarije škole u Crnoj Gori: učenika manje nego vijek prije*, 25. 11. 2012, <http://www.vijesti.me/vijesti/najstarije-skole-u-crnoj-gori-ucenika-manje-nego-vijek-prije-102005>. Школа у Орјој Луци код Даниловграда основана је 1857. године заслугом књаза Данила, који је за њен смјештај уступио свој дворца. Једна је од најстаријих школа у Црној Гори.



Прилог 7, 1–2 Основна школа у Орлој Луци, пројекат дозиђивања, арх. Станислава Јовановић, основе приземља и првог спрата, пресек, ситуација; главни изглед (Архив Југославије — Београд, Збирка планова Архитектонског одељења Министарства грађевина КЈ бр. 462–156); Прилог 7–3 Основна школа у Орлој Луци, изглед, 2000 (Светислав Поповић, *Генеза насљанка и ушницјани фактори развоја Даниловирада*, магистарска теза); Прилог 7, 4–5, изгледи, 2016 (Слађана Жуњић)



Прилог 8, 1–2 Основна школа у Понарима, изгледи, 2016. (Слађана Жуњић)

учионице, пространог ходника са степеништем, канцеларије и просторије за служитеља на приземљу, још једне учионице, ходника, велике сале и гардеробе на спрату. У склопу објекта завршеног косим кровом, једноставно обликованих фасадних површина у духу народне градитељске традиције, на јужној страни је планиран приземни корпус правоугаоне основе, са посебним степенишним улазом, сачињен од двије собе, предсобља, кухиње и оставе, који је био намијењен стану за учитеља. Школа у Орјој Луци је затворена 2017. године.⁵⁰

На цетињско-подгоричком подручју саграђене су нове школске зграде: на Крусима (1922),⁵¹ Метеризима (1924),⁵² у Понарима (1924) (Прилог 8, 1–2),⁵³ Прекорници код Љуботиња (1925),⁵⁴ затим орашко-штитарска школа (1929),⁵⁵ као и школа у Орахову (до 1931).⁵⁶ Довршена је нова зграда за школу у Жупи Никшићкој (1925), чија је градња започета прије балканских ратова.⁵⁷ Извођени су и радови

⁵⁰ I. P., *U Orjoj Luci. Napuštena škola nekadašnji dvorac*, 24. 3. 2018, <http://www.rtcg.me>.

⁵¹ *Слободна мисао* од 6. 11. 1922; *Народна ријеч* од 22. 11. 1922.

⁵² *Слободна мисао* од 13. 10. 1924.

⁵³ *Слободна мисао* од 17. 11. 1924. и *Црна Гора* од 20. 11. 1924; Подигнута је једноставно обликована, приземна школска зграда мањих димензија.

⁵⁴ *Црна Гора* од 16. 10. 1925.

⁵⁵ *Службени гласник зетске области* од 6. 2. 1928; *Слободна мисао* од 9. 2. 1930.

⁵⁶ *Зетска* од 5. 7. 1931.

⁵⁷ *Слободна мисао* од 18. 10. 1925.

на подизању школе у Сомини (срез велимски)⁵⁸ На територији данашње општине Плужине изграђен је већи број једноставно обликованих сеоских школских зграда, које су углавном биле у функцији и у периоду након Другог свјетског рата. То су нове школске зграде саграђене 1925–1929. године у Доњим и Горњим Брезнима, затим у Боричју, Равном, Смријечну, Рудиницама, Безују, Милошевићима, Миљковцу, Пишчу, Никовићима, Брљеву.⁵⁹ На подручју Жабљака подигнута је нова школска зграда у Руданцима (Шаранци), која је освећена 1929. године.⁶⁰ У периоду након 1918. године у свим већим селима у колашинском крају биле су отворене школе које су грађене као једноставни школски објекти. Током треће деценије подигнуте су школске зграде у Требаљеву и Рашковом лугу (1921), Липовској Бистрици (1924), Миољници и Барама Краљским (1925).⁶¹ Нова школска зграда у селу Брезојевици испоставе плавске била је освећена у децембру 1929. године.⁶²

Након увођења Шестојануарске диктатуре 1929. године, нова југословенска идеологија требало је да буде подржана бројним законима, међу којима су посебан значај имали просвјетни. План задатака министра просвјете Боже Максимовића предвиђао је реализацију принципа народног јединства путем дјелатности Министарства просвјете, под чијим покровитељством су се налазиле школе и институције културе.⁶³ Настојања ка стварању јединственог школског система са унифицираним наставним програмом, врстама и типовима школа, која су постојала и у претходном периоду,

⁵⁸ *Слободна мисао* од 25. 2. 1924; *Слободна мисао* од 27. 4. 1925.

⁵⁹ Момчило Нишић, *Културно наслеђе Пиве*, Подгорица 1998, 204, 208–209, 212, 214–215, 220–221, 224–233. Градили су их мјештани, добровољним радом и новчаним прилозима, често у заједници са становницима сусједних села, као и уз помоћ државе. Ове школске зграде, осим школа на Равном и у Рудиницама, спаљене су у току Другог свјетског рата. У послеријатном периоду су обновљене.

⁶⁰ *Слободна мисао* од 24. 11. 1929.

⁶¹ Драгиња Кујовић, *Културно наслеђе Колашина*, Подгорица 2002, 111–116; *Слободна мисао* од 5. 1. 1925: Мјештани Требаљева саградили су школску зграду, а поред ње и цркву.

⁶² *Полићика* од 14. 12. 1929; *Слободна мисао* од 29. 12. 1929.

⁶³ Сенка Бабовић-Распоповић, *Културна историја у Зетској бановини...*, 49–50.

сада су била убрзана.⁶⁴ У литератури је одраније образложен став о неравномјерности и сложености југословенског друштва и изнесен закључак да се и поред напретка може говорити о неразвијености мреже просвјетних установа у већем дијелу земље, којем су припадале Врбаска, Дринска, Вардарска, Моравска, Приморска и Зетска бановина.⁶⁵ Тако је у Зетској бановини, у којој је била веома изражена разлика између њеног приморског и континенталног дијела, почетком тридесетих година живјело 66% неписменог становништва.⁶⁶ Према новом закону о народним школама за подизање и одржавање школских објеката биле су задужене школске општине, које нијесу могле значајније утицати на побољшање просвјетних прилика због општег лошег стања и сиромаштва у Зетској бановини.⁶⁷ Ново законодавство додијелило је и средњој школи важну улогу у стварању југословенског грађанства, будући да је у први план истакло њену дужност васпитања у националном југословенском духу.⁶⁸ И поред бројних отежавајућих околности, у појединим бановинама, укључујући и Зетску, број школских зграда био је више него удвостручен, што упућује на закључак да је пројектовању и извођењу школских објеката посвећивана значајна пажња. Но ипак, иако је у домену просвете у међуратном периоду учињено много, Краљевина Југославија није успјела да превазиђе наслијеђену културну заосталост из прошлости и била је једна од просвјетно најнеразвијенијих земаља Европе.⁶⁹

На територији Зетске бановине постојале су три учитељске школе — на Цетињу, у Дубровнику и Херцег Новом (отворена 1925).⁷⁰ Током тридесетих година реализоване су активности на припреми

⁶⁴ Branko Petranović, *Istorija Jugoslavije 1918–1988*, knjiga I, Kraljevina Jugoslavija 1914–1941, Beograd 1988, 24.

⁶⁵ Љубодраг Димић, *Културна историја у Краљевини Југославији 1918–1941*, други део..., 194, 183.

⁶⁶ Сенка Бабовић-Распоповић, *Културна историја у Зетској бановини...*, 105.

⁶⁷ Исто, 119, 260.

⁶⁸ Сенка Бабовић-Распоповић, *Културна историја у Зетској бановини...*, 264–265.

⁶⁹ Љубодраг Димић, *Културна историја у Краљевини Југославији 1918–1941*, други део..., 143.

⁷⁰ *Илустровани званични алманах-шемајизам Зетске бановине...*, 101–102.

пројектне документације за учитељске школе на Цетињу (1931) и у Херцег Новом (1932). Богословско-учитељска школа на Цетињу, која је радила од 1869. до 1916, поново је била отворена 1922. године,⁷¹ након чега се налазила у руском посланству Књажевине/Краљевине Црне Горе.⁷² Будући да ова зграда није одговарала карактеристикама модерног школског објекта, у сврху изградње нове зграде, која би била у складу са савременим педагошким и законским прописима, Министарство просвјете је одобрило ванредни кредит од око 3,5 милиона динара и припремило конкурс за идејну скицу 1931. године. Остале потребне кредите требало је да обезбиди банска управа.⁷³ Конкурс за израду идејних скица банска управа је расписала као југословенски, с правом учешћа за архитекте и инжењере држављане Југославије и за Русе настањене у њој. Прва награда прописана је у износу од 30.000, друга од 20.000 и трећа од 15.000 динара, док је рок за предају радова одређен до 1. 10, односно 15. 10. 1931. године, како је накнадно објављено. За чланове Оцјењивачког суда именовани су: архитекта Бранко Таназевић, професор Универзитета у Београду; архитекта Јанко Шафарик, председник Клуба архитеката Београд; инжењер Симеон Дабић, начелник Техничког одјељења банске управе на Цетињу; Душан Јакшић, начелник Просвјетног одјељења банске управе и Михаило Рајнвајн, директор учитељске школе, док су за замјенике одређени службеници банске управе: Срећко Јун, технички виши савјетник; Јован Спасић, просвјетни инспектор; Анка Зечевић, технички пристав; Иван Латишев, контрактуални архитекта и Петар Вукотић, архитектонски приправник.⁷⁴ Уз услове конкурса, банска управа је прописала и Програм за израду идејних скица према којем је зграду требало пројектовати са сутереном, приземљем и два спрата. Било је предвиђено да сви конкурсни радови буду изложени петнаест дана након завршетка рада Оцјењивачког суда.⁷⁵

⁷¹ Исто.

⁷² Dušan Martinović, Uroš Martinović, *Spomenici arhitekture*, Cetinje 1980, 87.

⁷³ *Зейски гласник* од 8. 4. и 9. 5. 1931.

⁷⁴ *Зейски гласник* од 5. 8. и 9. 9. 1931.

⁷⁵ Програм за израду идејних скица за учитељску школу на Цетињу, ДАЦГ, Фонд Краљевске банске управе Зетске бановине, Техничко одјељење, Ф 33 — срез цетињски: Учитељска школа требало је да има шест учионица за по 40 ученика и четири за по 30 ученика, велики амфитеатар за угледна предавања за

На конкурс, на који су се пријавила двадесет три учесника, одлуком Жирија прва награда није додијељена, другонаграђени је био нацрт „Три квадрата” Александра Васића, архитекте из Београда, а трећенаграђени „Орлов крш”, рад београдских архитеката Рајка Татића и Јована Ранковића. Још пет радова награђено је откупном наградом од 5.000 динара.⁷⁶ Познато је да је на овом конкурс учествовао и архитекта Миладин Прљевић,⁷⁷ као и Милан Злоковић, о чијем је откупљеном конкурсном раду документација изгубљена.⁷⁸ На изложби нацрта отвореној у Дому архитеката у Београду 29. 11. 1931. године била су изложена оба награђена пројекта, аутора Александра Васића и Јована Ранковића и Рајка Татића, као и шест откупљених радова под шифрама „333”, „72”, „Зелени прстен”, „Школа”, „Р. А.” и „У. С. Ц” (Прилог 9–1).⁷⁹ Аутори најбоље рангираних нацрта студирали су архитектуру на Техничком факултету у Београду. Александар Васић је дипломирао октобра 1925. године,⁸⁰ Рајко Татић октобра 1927,⁸¹ а Јован Ранковић

100 ђака, професорску собу за колегијум, мању собу за педагошки семинар и библиотеку, већи број сала и просторија за посебне предмете, а у сутерену посебне собе за књиговезницу, столарство, моделовање и плетарство. Посебно је био наведен програм за одвојени мушки и женски интернат. У сваком од интерната планирано је да се налазе двије сале за спавање и три за учење, двије собе за надзорнике, по једна за примање родбине ђака, за свирање, одјећу, трпезарију, кухињу и оставу, као и болница са апотеком и амбулантом. У склопу учитељске школе била је предвиђена и вјежбаоница коју су чиниле четири учионице, зборница, канцеларија за управу и школска радионица, затим заједничко купатило са базеном, као и забавиште са двије учионице и три собе за одјећу, играње и учила. Школа је требало да има и двориште са игралиштем, стан за директора са 3–4 собе, са свим споредним одјељењима, стан за служитеље са 1–2 собе са кухињом, стан за баштована и економа, клозете и помоћне просторије за централно гријање, дрво и угаљ, перионицу, сушионицу и др.

⁷⁶ *Полијтика* од 28. 11. 1931.

⁷⁷ Иван Р. Марковић, *Архитектура Миладин Прљевић...*, 27.

⁷⁸ Зоран Маневић, *Архитектура Милан Злоковић*, Београд 1989, 24.

⁷⁹ *Полијтика* од 30. 11. 1931; *Зейски јласник* од 6. 1. 1932: Кратка најава изложбе.

⁸⁰ Именик дипломираних инжењера и архитеката на Техничком факултету Универзитета у Београду 1919–1938 (ур. Војислав С. Марковић), Београд 1939, 26: Рођен је 1896. године у Сремској Митровици.

⁸¹ Саша Михајлов, Рајко М. Татић (1900–1979), Београд 2013, 20, 29: Татић је био запослен у Техничкој дирекцији града Београда (1928–1941).

1928. године.⁸² Конкурсни пројекат за учитељску школу на Цетињу, под мотом „Орлов крш”, први је заједнички рад архитеката Татића и Ранковића иако се његовим идејним творцем може сматрати Рајко Татић (Прилог 9–2).⁸³ Овим пројектом је за учитељску школу са интернатом на Цетињу планирана двоспратна зграда сачињена од три тракта, од којих се два, заобљеног облика, простиру паралелно, док их трећи, попречно постављени, везује. Сјевероисточно, дуже крило било је намијењено за школу, сјеверозападно за интернат, а централно за гимнастичку салу у сутерену и приземљу и за свечану салу на спратовима. Низови прозора и парапета континуирано су постављени дуж бочних крила, али не и на централном, чиме је главна фасада са главним улазом и свечаном салом била посебно истакнута. Додатно је наглашена поставком благо истурене четири куле на угловима и још једном већом са часовником испред дужег бочног крила зграде. На модернистички конципираној згради, која се одликује функционалношћу, слободним аранжманом основе, једноставношћу фасада, тракастим низовима прозора, уочљиви су карактеристични елементи пројектантског манира, које ће Татић у каснијем раду даље развијати — препознатљива просторна форма, обли крај подужног крила и благо истурена кула као облици који се на овом пројекту појављују по први пут, али и пажљиво планирање околног амбијента које је подразумијевало игралишта, паркове, ограде и слично.⁸⁴

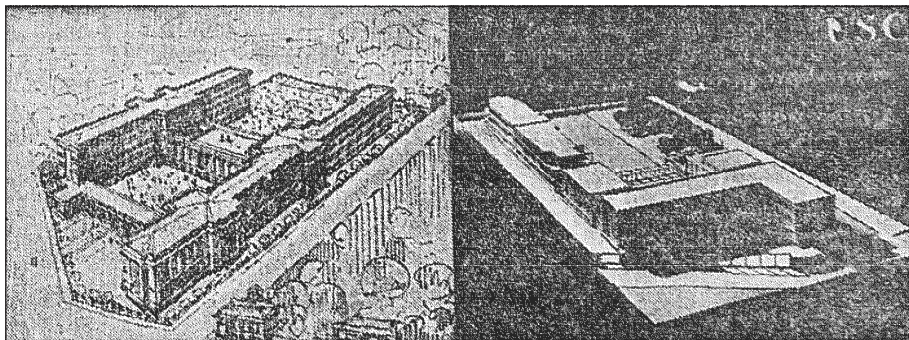
Иако је почетком 1932. године у „Зетском гласнику” објављена вијест да је за изградњу нове учитељске школе на Цетињу одобрен нацрт београдског архитекте Васића и да ће зграда у износу од око 10 милиона динара бити подигнута на мјесту изнад католичке цркве,⁸⁵ ова замисао и пројекат Александра Васића нијесу реализовани.

⁸² *Лексикон неимара*, Београд 2008: Ранковић је након дипломирања радио као архитекта у Министарству грађевина (1928–1947).

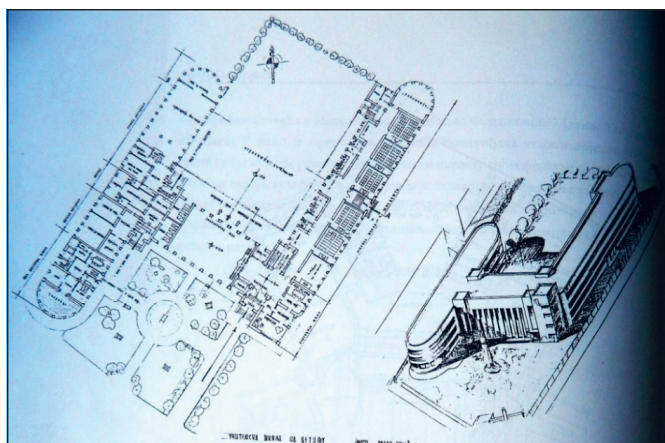
⁸³ Саша Михајлов, Рајко М. Татић..., 87.

⁸⁴ Исто, 87–88.

⁸⁵ *Зетски гласник* од 27. 1. 1932.



Прилог 9–1 Изложба планова учитељске школе на Цетињу
(Полиџика од 30. 11. 1931)



Прилог 9–2 План за учитељску школу на Цетињу, конкурсни рад Јована Ранковића и Рајка Таџића под мотом „Орлов крш” (Саша Михајлов, Рајко М. Таџић 1900–1979, Београд 2013)

Током 1932. године Лав Плахов, контрактуални архитекта Техничког одјељења банске управе, био је ангажован у вези са израдом пројекта за нову зграду учитељске школе са интернатом у Херцег Новом.⁸⁶ Према сачињеном програму, школа је требало да има шест просторија, а интернат десет спаваоница за ученике и ученице, три собе за васпитаче, двије собе за учење и двије трпезарије,

⁸⁶ Текстурална документација о раду на пројекту за учитељску школу у Херцег Новом са скицом земљишта, ДАЦГ, Фонд Краљевске банске управе Зетске бановине — Техничко одјељење, Ф 17 — срез Котор.

кухињу, амбуланту, собе за болесне и гимнастичку дворану.⁸⁷ Подаци о даљим радовима на изради пројекта и градњи учитељске школе у Херцег Новом остали су непознати, осим једне новинске вијести из које се закључује да земљиште није било откупљено ни до средине 1938. године.⁸⁸

Током четврте деценије подигнуте су нове гимназијске зграде на Цетињу и у Беранама, док су на новим зградама у Котору, Колашину и Бијелом Пољу били изведени само почетни радови. Иако су план и предрачун за нову зграду гимназије на Цетињу били завршени 1931,⁸⁹ радови на њеном извођењу нијесу почели до 1935. године (Прилог 10, 1–4). У међувремену су одређени подаци о новој гимназијској згради објављивани у листовима „Зетски гласник”⁹⁰ и „Слободна мисао”.⁹¹ Задатак да припреми пројекат гимназије на Цетињу јула 1930. године добила је архитекта Анка Зечевић. Она је 1933. осмислила идејни и главни пројекат, који је исте године био ревидиран и одобрен у Министарству грађевина, док је градња гимназијске зграде извођена послје њеног одласка из Цетиња.⁹² Питање изградње гимназије на Цетињу заиста је покренуто 1935. године, када је пројекат одобрило Министарство просвјете, а из државног и бановинског буџета било обезбијеђено 3,5 милиона динара, о чему је писано у „Политици” у којој су објављени подаци о пројекту који је осмислио архитекта Петар Вукотић, чиновник банске управе на Цетињу, као и један његов перспективни изглед (Прилог 10–2). Овим пројектом био је предвиђен већи број добро освијетљених просторија за довољно учионица за све разреде, како би се настава обављала полудневно, затим свечана сала,

⁸⁷ Исто.

⁸⁸ *Глас Боке* од 3. 9. 1938.

⁸⁹ *Зетски гласник* од 9. 5. 1931.

⁹⁰ *Зетски гласник* од 26. 8. 1931: Објављена је вијест о комисијском прегледу земљишта, односно, неколико мјеста за изградњу цетињске гимназије, како би се одредила погодна локација; *Зетски гласник* од 20. 3. 1935: У марту 1935. расправљало се о коначном утврђивању мјеста за подизање нове зграде.

⁹¹ *Слободна мисао* од 7. 10. 1934.

⁹² Дивна Ђурић-Замоло, *Грађа за истраживање дела жена архитекта са Београдској универзитетској генерацији 1896–1940. године*, (грађу прикупио и за штампу приредио Александар Кадиевић), ПИНУС записи 5, Београд 1996, 18, 27, 29. Ревизију је урадила Живана Богдановић, архитекта Министарства грађевина.

професорска зборница, кабинети за разне предмете, библиотека и др.⁹³ Школска зграда, која има сутерен, приземље и два спрата, пројектована је комбиновањем академског и модерног метода. Састоји се од главног корпуса, попречно постављеног у односу на главну осу, два бочна крила и једног централног на дворишној страни. У спољашњем обликовању примијењена је симетрија, тродјелна подјела на сокл, тијело и завршни појас је назначена, као и трочлана композиција прочеља са благо истакнутим угаоним ризалитима. У сведености фасадних површина, прекидању равног завршног вијенца у средишњем дијелу главне фасаде, који је завршен степенастом атиком са јарболом за заставу, као и низовима једноставних прозорских отвора запажа се утицај модернистичке концепције.

У ДАЦГ-у у склопу фрагментарно сачуване пројектне документације о новоградњи државне гимназије на Цетињу⁹⁴ сачувани су и цртежи једног главног изгледа, недатирани и несигнирани, на којима је приказано прочеље зграде обликовано у стилу академизма (Прилог 10–1). Петодјелна композиција креирана је истицањем већег централног ризалита са наглашеним тродјелним, лучно завршеним улазом и пирамидалним кровом и два мања бочна ризалита са троугаоним забатима. Академском вокабулару припадају и камена рустика, једноставни раздјелни и поткровни вијенци, поткровни конзолни фриз, различито обликовани прозори спрадова. Рустикација доње зоне и углава ризалита упућује и на одређени фортификацијски квалитет здања, асоцирајући на постојаност и моћ у њему смјештене образовне институције, реформисане у складу са новом југословенском идеологијом, чијој је реализацији

⁹³ Аноним, *Цетиње ће добити модерну зграду за гимназију, Полићика* од 7. 8. 1935; *Слободна мисао* од 24. 3. 1935.

⁹⁴ ДАЦГ, Фонд Краљевске банске управе Зетске бановине — Техничко одјељење, Ф 28 — срез цетињски: предрачун за новоградњу реалне државне гимназије на Цетињу, арх. Анка Зечевић и арх. Петар Вукотић, прегледан 1935. године (потпуни датум нечитак); цртеж основе на којем је забиљежен датум 31. 12. 1936. године који је потписао архитекта Петар Вукотић; предрачун за завршне архитектонске радове 1. 1. 1937, арх. Петар Вукотић; сачувани су и цртежи главног изгледа зграде на којима нијесу назначени датум и име аутора. Цртеж основе приземља и изглед зграде из времена после Другог свјетског рата објављени су у књизи: Душан Мартиновић, Урош Мартиновић, *Сјоменици архитектурe*, Цетиње 1980, 136.

требало да допринесе. С обзиром на дјелимичну сачуваност доступне пројектне документације у ДАЦГ-у и податке о учешћу архитектата Анке Зечевић и Петра Вукотића у изради пројекта нове гимназије на Цетињу, као и на исход овог истраживања у којем нијесу пронађени пројекти Анке Зечевић, до прецизнијих закључака о току пројектантског поступка и удјелу појединих аутора доћи ће се допунским истраживањем.

Камен темељац нове зграде гимназије свечано је освешан 26. 9. 1935. у присуству угледних државних званичника.⁹⁵ Радове на изградњи предузео је инжењер Глигорије Вукчевић.⁹⁶ До краја 1937. били су завршени зидарски радови и кров (Прилог 10–3), док је затварање објекта и извођење унутрашњих радова најављено за следећу годину.⁹⁷ Радови су настављени и током 1939. године.⁹⁸ Иако је рок за њихово довршење био почетак јесени 1941,⁹⁹ нијесу били у потпуности завршени до средине исте године, што се сазнаје из рукописа извјештаја о градњи од 14. 6. 1941. године.¹⁰⁰ Овај документ садржи и опис зграде подигнуте за пуну осморазредну гимназију на Цетињу, која је имала сутерен, приземље и два спрата, као и велики број различитих одјељења: 24 учионице, 19 канцеларија, кабинета и других одјељења за спрему, салу за цртање, свечану салу, која је истовремено и гимнастичка сала, ћачку трпезарију са кухињом, одјељења за тушеве, за амбуланту и посебна одјељења за клозете на сваком спрату, стан за директора сачињен од три собе са нуспросторијама и један мањи стан за служитеља.

Гимназија у Беранама, у којој су средњошколско образовање стицала дјеца са подручја неколико срезова, беранског, бјелопољског,

⁹⁵ *Зетски вјесник* од 31. 8, 21. 9. и 5. 10. 1935.

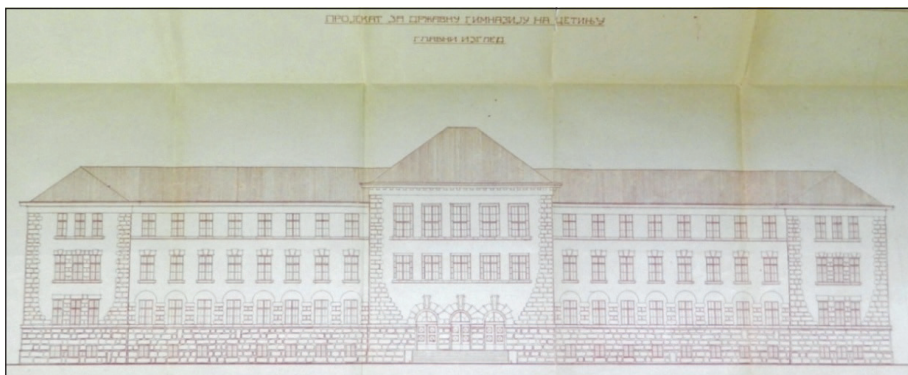
⁹⁶ *Слободна мисао* од 10. 5. 1936.

⁹⁷ *Полијика* од 25. 7. 1937; *Зетски вјесник* од 4. 12. 1937.

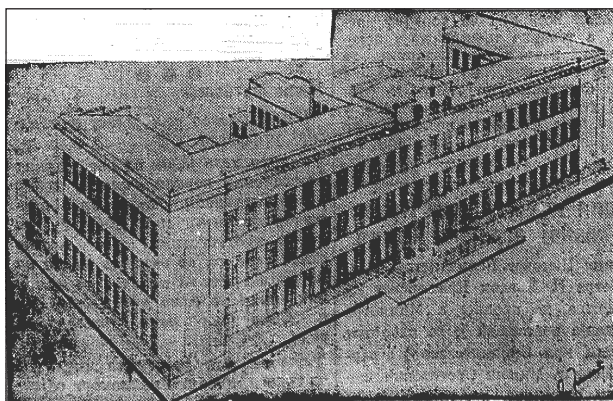
⁹⁸ *Зетски вјесник* од 5. 8. 1939.

⁹⁹ Дјеловодни протокол архитектке Петра Вукотића за 1940. годину, ДАЦГ — Фонд Краљевске банске управе Зетске бановине — Техничко одјељење, несређена грађа.

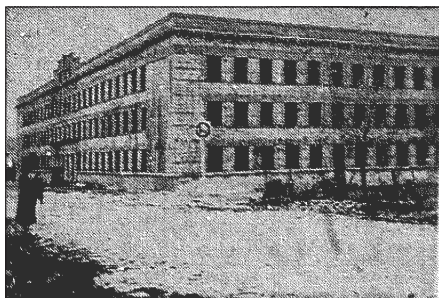
¹⁰⁰ Извјештај о градњи гимназије на Цетињу, предат 14. 6. 1941. године, без потписа аутора, ДАЦГ, Фонд Краљевске банске управе Зетске бановине — Техничко одјељење, Ф 28 — срез цетињски. Наведени су радови који су били изведени, као и сума од 13,62 милиона динара, која је била потребна за потпуно довршење зграде, без намјештаја.



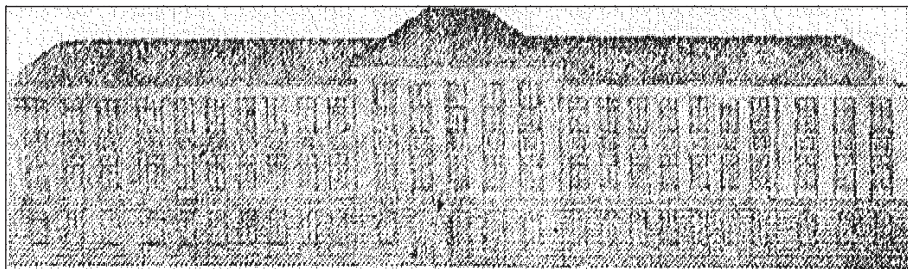
Прилог 10–1 Пројекат за државну гимназију на Цетињу,
несигниран, главни изглед
(ДАЦГ, Фонд краљевске банске управе Зетске бановине
— Техничко одјељење, Ф 28 — срез цетињски)



Прилог 10–2 Пројекат гимназије на Цетињу (*Политика* од 7. 8. 1935)



Прилог 10–3 Нова гимназија на Цетињу (*Политика* од 20. 12. 1937)
Прилог 10–4 Цетињска гимназија, изглед након изградње (www.cetinje-mojgrad.org/?p=10430)



Прилог 11–1 Нова гимназија у Беранама, нацрт главне фасаде
(*Полиџика* од 12. 8. 1931)



Прилог 11–2 Гимназија у Беранама (*Правда* од 7. 9. 1937)



Прилог 11, 3–4 Гимназија у Беранама, постојећи изглед комплекса и централног дијела pročеља (http://www.beranskagimnazija.me/skola_danas/licna_karta/13.html) (<http://www.panoramio.comphoto37660719>)

андријевичког и колашинског и околине Плава и Рожаја, по броју ученика била је једна од највећих у земљи (Прилог 11, 1–4). С обзиром на то да њена стара зграда није била довољно пространа и није одговарала модерним прописима, саграђен је нови школски објекат¹⁰¹ у непосредној близини новоподигнутог Дома народног здравља и бановинске болнице.¹⁰²

Банска управа је почетком 1931. године имала припремљене нацрте и предрачун за новоградњу беранске гимназије, која је планирана као приземно-двоспратна зграда, основе димензија 75 x 25 м, са 16 учионица (у коначном извођењу 18), кабинетима, канцеларијама, свечаним салама, соколаном, купатилима, станом за директора, станом за два служитеља и другим просторијама.¹⁰³ Њен идејни и главни пројекат креирала је архитекта Анка Зечевић 1931. године.¹⁰⁴ Након што је исте године ревидиран и одобрен у Министарству грађевина, у којем је за радове одобрен кредит од око два милиона динара и потом било одржано неколико лицитација (четврта 5. 6. 1931), извођачки радови додијељени су Филипу Дамјановићу, инжењеру предузимачу из Београда.¹⁰⁵ Темељи зграде освећени су 19. 7. 1931,¹⁰⁶ након чега је изградња брзо напредовала,¹⁰⁷ а радови били у потпуности довршени до краја 1934. године.¹⁰⁸

Зграда гимназије у Беранама пројектована је у стилу модернизованог академизма. Својим димензијама, обликом и изгледом, примјеном симетрије у обликовању композиције и екстеријера, петојелне подјеле главне фасаде и елемената попут једноставних прозора, квадратних међупоља и наглашених вијенаца, слична је раније саграђеној згради гимназије у Подгорици, што је исправно примијетио аутор краће вијести објављене у листу „Слободна

¹⁰¹ *Политика* од 26. 7. 1932.

¹⁰² *Зетски вјесник* од 6. 8. 1932.

¹⁰³ *Зетски вјесник* од 24. 6. и 15. 8. 1931; *Зетски вјесник* од 6. 8. 1932; *Политика* од 12. 8. 1931, 24. 3. 1933. и 27. 10. 1934, са изгледом завршеног здања.

¹⁰⁴ Дивна Ђурић-Замоло, *Грађа за проучавање дела жена архитекта са Београдској универзитету...*, 29.

¹⁰⁵ *Правда* од 4. 3. 1931; *Зета* од 8. 3. 1931; *Зетски вјесник* од 18. 4. и 24. 6. 1931; *Време* од 25. 5. 1931.

¹⁰⁶ *Зетски вјесник* од 15. 8. 1931, *Слободна мисао* од 26. 7. 1931.

¹⁰⁷ *Правда* од 21. 6. 1933; *Слободна мисао* од 14. 8. 1932.

¹⁰⁸ *Зетски вјесник* од 28. 2. 1934; *Политика* од 27. 10. 1934.

мисао” 1932. године, забиљеживши да је „зграда једна од највећих у Бановини, типа подгоричке гимназије, али нешто веће дужине.”¹⁰⁹

Одбор за изградњу гимназије у Колашину основан је 1933. године, како школа не би била укинута према новом закону, који је предвиђао затварање гимназија које нијесу имале сопствене зграде.¹¹⁰ Према скицама израђеним у Министарству грађевина, пројекат је припремио Петар Вукотић, архитекта Техничког одјељења банске управе, у сарадњи са Виктором Заљевским, септембра 1933. године (Прилог 12, 1–3).¹¹¹ Школски објекат, у којем је планирана и једна велика сала за приредбе и свечаности, требало је да буде модерно и хигијенски уређен.¹¹² Вукотић је једносратну зграду колашинске гимназије са високим приземљем и сутереном пројектовао у стилу модернизованог академизма. Симетрија композиције, камена рустика сокла, ублажена мањим правоугаоним прозорима, примјена низа једноставних прозорских отвора, којима је перфорирана средња зона чистих, безорнаменталних фасадних површина, тродјелна подјела главне фасаде, креирана истицањем средишњег ризалита са трапезастим кровним тимпаноном и централно постављеним порталом са прилазним степеништем, елементи су академског вокабулара сведеног, прочишћеног израза, који је могуће тумачити утицајем модернистичке концепције, али и народне неимарске традиције. Нацрт главних улазних врата са масивним, рустично обликованим оквиром и наглашеним надвратником разрађиван је накнадно, 1935. године. По њиховом моделу планирана је и израда споредних улаза, нешто мањих димензија. Након свечаног освећења темеља за нову гимназијску зграду 5. 10.

¹⁰⁹ Слободна мисао од 14. 8. 1932.

¹¹⁰ Слободна мисао од 11. 6. 1933; *Зетски вјесник* од 21. 6. 1933.

¹¹¹ Пројекат за нову зграду државне гимназије у Колашину, арх. Петар Вукотић са арх. Виктором Заљевским, 12. 9. 1933, ДАЦГ, Фонд Краљевске банске управе Зетске бановине — Техничко одјељење, Ф 14 — срез колашински. Предмјер, предрачун, технички извјештај (са кратким описом грађевине) и ситуациони план потписали су арх. Петар Вукотић и арх. Виктор Заљевски, а цртеже арх. Петар Вукотић. По извршеној ревизији бан је одобрио пројекат 31. 10. 1933. године. У ДАЦГ-у чува се обимна документација о извођачким радовима на гимназијској згради.

¹¹² *Полишика* од 18. 4. 1934.

1933. године,¹¹³ извођачки радови су почели 1934. године.¹¹⁴ До јесени 1935. био је изграђен сутерен објекта за који је објављено да ће имати „два спрата са преко 30 одељења”, када је даље радове на дограђивању сутерена и приземља предузео Ристо Бојовић.¹¹⁵ Према вијести објављеној у листу „Зета”, зграда за осморазредну гимназију у Колашину била је потпуно подигнута до краја 1936. године, када је одобрен кредит за довршење унутрашњих радова, који су извођени током следеће године.¹¹⁶ Крајем 1937. зграда гимназије је у потпуности изгорјела у пожару.¹¹⁷

С обзиром на наводе Драгиње Кујовић о постојању двије гимназијске зграде у Колашину, реконструисане старије и нове подигнуте до нивоа темеља,¹¹⁸ нејасно је на који објекат и врсту радова се односе претходно наведене новинске вијести и архивска документација о изведеним радовима. Полазећи од податка према којем је крајем 1937. у пожару у потпуности уништена зграда основне школе у којој је била смјештена гимназија¹¹⁹, као и претходно истакнутих навода Драгиње Кујовић, могуће је да је у питању реконструкција старије зграде основне школе у којој је гимназија радила прије и после пожара 1937. године,¹²⁰ али и да су извођени одређени радови на изградњи новог школског објекта. Наиме, Д. Кујовић истиче да је у пожару 1937. настрадала стара зграда гимназије у Улици краља Александра, која је имала приземље од камена, спрат од чатме, изведен дрвеним брвнима обложеном левцима и поткровље од дрвета, дограђено за вријеме Првог свјетског рата и аустроугарске окупације, као и да је на њеним темељима,

¹¹³ *Зетски гласник* од 4. 10. и 11. 10. 1933.

¹¹⁴ *Полијика* од 18. 4. и 1. 9. 1934; *Зетски гласник* од 11. 8. 1934.

¹¹⁵ *Слободна мисао* од 10. 11. 1935; *Полијика* од 18. 11. 1935; ДАЦГ, Фонд Краљевске банске управе Зетске бановине — Техничко одјељење, Ф 14 — срез колашински.

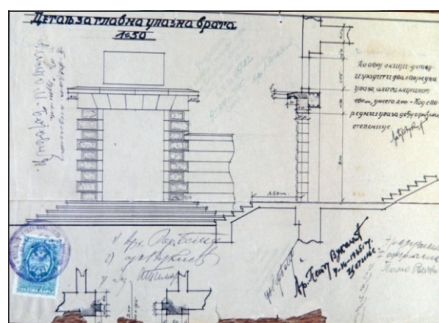
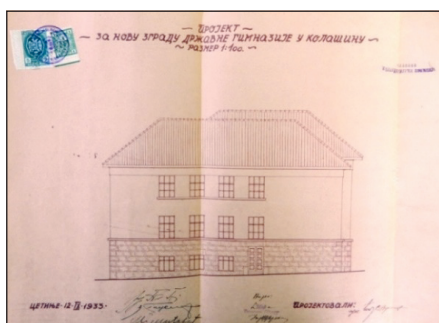
¹¹⁶ *Зета* од 20. 12. 1936; ДАЦГ, Фонд Краљевске банске управе Зетске бановине — Техничко одјељење, Ф 14 — срез колашински. Унутрашње радове је 1937. изводио инжењер Тавчар, а затим 1938/39. године Гавро Цемовић, овлашћени инжењер из Берана.

¹¹⁷ *Време* од 3. 11. 1937; *Правда* од 4. 11. 1937.

¹¹⁸ Драгиња Кујовић, *Културно наслеђе Колашина...*, 44–46, 91.

¹¹⁹ *Полијика* од 3. 11. 1937; *Зета* од 7. 11. 1937.

¹²⁰ Видјети: Слађана Жуњић, *Архитектура у Црној Гори 1918–1941...*, 300–301.



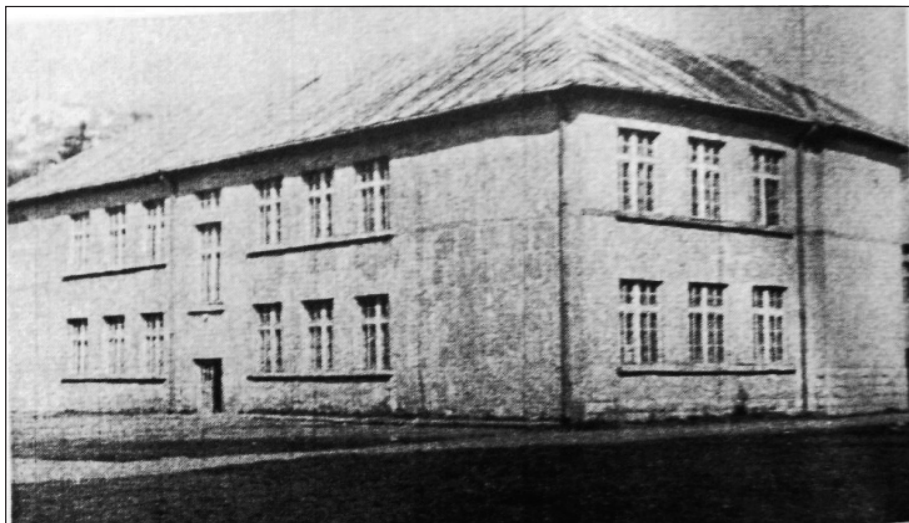
Прилог 12, 1–3 Гимназија у Колашину, пројекат, арх. Петар Вукотић, 1933, главна и бочна фасада; детаљ за главна улазна врата, 1935.

(ДАЦГ, Фонд Краљевске банске управе Зетске бановине — Техничко одјељење, Ф 14 — срез колашински)

након страдања у пожару, подигнута нова зграда 1938. године (Прилог 12–4). Кујовић такође наводи да је приликом посјете Колашину 1925. године, краљ Александар додијелио помоћ за подизање зграде ниже државне гимназије. Њени темељи су били изграђени, али зграда није довршена из непознатих разлога. На овим темељима саграђен је хотел „Бјеласица” 1949. године.

У згради је у каснијем периоду радила основна школа.¹²¹

¹²¹ Dragana Šćepanović, *Osnovci u Kolašinu narednu školsku godinu počeće u novom objektu*, 29. 6. 2011, <http://www.vijesti.me/vijesti/osnovci-u-kolasinu-narednu-skolsku-godinu-posece-u-novom-objektu-26471>. Нови, дограђени



Прилог 12–4 Зграда ниже државне гимназије у Колашину, 1938.
(Драгиња Кујовић, *Културно наслеђе Колашина*, Подгорица 2002)

Будући да ни стара зграда гимназије у Котору није задовољавала потребе наставе,¹²² планирано је подизање новог школског објекта.¹²³ Одбор за изградњу основан је јула 1935,¹²⁴ након чега је посебна комисија прегледала неколико понуђених терена и одредила Раките као најпогодније мјесто за ову новоградњу. У раду комисије учествовали су и архитекти Радован Бељић и Петар Вукотић.¹²⁵ Пошто је према Закону о средњим школама била у обавези да својим средствима гради гимназијске зграде, банска управа је буџетом за 1936/37. годину предвидјела износ за почетне радове и издала налог Техничком одјељењу да се хитно припреме планови

објекат основне школе у Колашину отворен је 1. 9. 2011. године. Према ранијим најавама, овом доградњом требало је да буду створени услови да зграда старе гимназије, у којој је извођена настава за ученике од првог до четвртог разреда, постане музејски простор.

¹²² Јован Мартиновић, *Сво кошорских грађуља*, Ријека Црнојевића 1995, 149–151. Гимназија у Котору се налазила у југозападном дијелу Старог града. Њена зграда је подигнута 1863. године за потребе ове школе, која је у њој почела свој рад 1865. и радила до 1949. године. Данас је користи Факултет за туризам и хотелијерство.

¹²³ *Глас Боке* од 26. 1. 1935.

¹²⁴ *Глас Боке* од 20. 7. 1935.

¹²⁵ *Глас Боке* од 28. 9. 1935.

новог објекта.¹²⁶ Изградња нове которске гимназије почела је 1937. године.¹²⁷ За наставак радова током сљедеће 1938. године нијесу била обезбијеђена довољна средства,¹²⁸ тако да се и почетком школске 1939/40. године гимназија налазила у старој изнајмљеној кући, неподесној за утростручени број ученика, док се и даље чекало да подизање нове зграде почне на раније постављеним темељима.¹²⁹

У току четврте деценије XX вијека саграђене су нове зграде мушке занатске школе у Подгорици и женске занатске школе у Бијелом Пољу, док је планирану изградњу Средње техничке школе у Херцег Новом,¹³⁰ прве у Зетској бановини, прекинуо почетак Другог свјетског рата. Зграда мушке занатске школе у Подгорици подигнута је 1938–1941, према пројекту који је осмислио архитекта Петар Вукотић 1938. године. Са њим је на изради предмјера и предрачуна претходно сарађивала архитекта Анка Зечевић (1935). Вукотић је потом пројекат прерадио и допунио 1940–1941. године.¹³¹

Изградњу школе на празној угаоној локацији у Улици Новака Милошева, преко пута виле др Макарова и зграде г. Стијовића у којој је тада била смјештена жандармеријска чета, предузео је инжењер Велиша Поповић јула 1938. године.¹³² Школска зграда асиметричне основе, приближне ћириличном слову „Г”, саграђена је на угаоној позицији, главном јужном фасадом оријентисана према Улици Новака Милошева, а бочном према Новој улици. За разлику

¹²⁶ *Глас Боке* од 3. 10. 1936; *Полиџика* од 20. 10. 1936.

¹²⁷ *Полиџика* од 12. 5. 1937.

¹²⁸ Р., *Койору је њојредна нова ђимназијска зграда*, *Глас Боке* од 17. 9. 1938.

¹²⁹ *Глас Боке* од 12. 8. и од 14. 10. 1939.

¹³⁰ *Полиџика* од 18. 10. 1940; *Слободна мисао* од 3. 11. 1940; Дјеловодни протокол архитекте Петра Вукотића за 1941. годину, ДАЦГ, Фонд Краљевске банске управе Зетске бановине — Техничко одјељење, несређена грађа; Ратомир Радановић, *Херцеџ Нови 1918–1941*, Херцег Нови — Београд 2005, 88.

¹³¹ ДАЦГ, Фонд Краљевске банске управе Зетске бановине — Техничко одјељење, Ф 23 — срез подгорички. Предрачун и предмјер радова за градњу мушке занатске школе у Подгорици, арх. Анка Зечевић и арх. Петар Вукотић, прегледан и одобрен у Техничком одјељењу банске управе 19. 8. 1935. године; пројекат за зграду мушке занатске школе у Подгорици, арх. Петар Вукотић, март 1938, прегледан у Техничком одјељењу банске управе 21. 6. 1938; пројекат за зграду трговачке академије и мушке занатске школе у Подгорици, арх. Петар Вукотић, 25. 1. 1941, прегледан у Техничком одјељењу 4. 2. 1941, ревидент Л. Плахов, потписао шеф Одсјека арх. Радован Бељић.

¹³² *Зетша* од 31. 7. и 9. 10. 1938; *Зетша* од 26. 2. 1939.

од уличних изгледа, посматрана са дворишне стране перципира се као објекат разуђенијег волумена, рашчлањеног на главни корпус и два неједнака бочна крила.¹³³ На завршетку прочеља у Улици Новака Милошева планирана је улазна капија, која води у дворишни простор, док је још један додатни улаз у двориште изведен на крајењем сјевероисточном углу из Нове улице. Вукотићевим пројектом из 1938. године планирана је зграда симетрично обликоване главне фасаде, подијељене на три дијела истицањем угаоних ризалита (Прилог 13, 1–3).¹³⁴ Њене фасадне површине реализоване су каменом на нивоу приземља и омалтерисане у горњој зони. Хармонично су рашчлањене различито обликованим прозорским отворима спратова, поткровним фризом слијепих аркадица, раздјелним вијенцем и хоризонталама потпрозорника са конзолама. У завршној зони изведени су окулуси, док је централна и доња зона перфорирана лучним монофорама и бифорама, једноставним на нивоу етажне и рустично обрађеног оквира на приземљу. Средиште прочеља наглашено је каменим улазним пилоном, масивним тремом са два здепаста стуба и лучним пролазима акцентованим заглавним клиновима, који се завршава фризом слијепих аркадица и вијенцем, кореспондирајући са равним кровним вијенцем и декоративним поткровним фризом. У стилском погледу аутор се инспирисао средњовјековном архитектуром романичког стила, примијенивши лучно завршене облике отвора, поткровни фрриз слијепих аркадица, камену обраду фасадних површина приземља, док је масивним улазним тремом наглашен и одређени фортификацијски квалитет. Раван кров, држач са јарболом за заставу и окулуси елементи су који упућују на утицај модернистичке архитектонске концепције.

Иако је почетком 1939. године градско удружење трговаца иницирало питање изградње државне трговачке академије у Подгорици,¹³⁵

¹³³ Ситуациони план зграде мушке занатске школе у Подгорици, 1938, ДАЦГ, Фонд Краљевске банске управе Зетске бановине — Техничко одјељење, Ф 23 — срез подгорички.

¹³⁴ Пројекат за зграду мушке занатске школе у Подгорици, арх. Петар Вукотић, март 1938, ДАЦГ, Фонд Краљевске банске управе Зетске бановине — Техничко одјељење, Ф 23 — срез подгорички.

¹³⁵ *Зеша* од 26. 2. 1939.

до реализације ове идеје ипак није дошло, већ је одлучено да трговачка академија буде смјештена у згради мушке занатске школе. Ангажован је архитекта Петар Вукотић, који је припремио пројекат за њено проширење 1940–1941. године (Прилог 13–4).¹³⁶ Новим пројектом, којим је планирана зграда већег габарита на увећаном плацу, предвиђено је проширење лијевог крила тако да се на приземљу и спратовима добије по једна учионица више, доградња другог спрата и одређене измјене на већ изведеним радовима. Трговачкој академији биле су намијењене просторије првог и другог спрата, а мушкој занатској школи оне на приземљу. Правоугаони прозорски отвори на дограђеном крилу конципирани су различито у односу на прозоре раније пројектованог здања, док је прозоре дограђеног спрата требало извести идентично рјешењу прозорских отвора прве етаже. Планирано је уклањање окулуса, уз очување по два угаона на бочним фасадама, извођење косог крова и троугаоних кровних забата над угаоним ризалитима, чиме је у стилском погледу наглашен традиционализам изрази.

У току 1940. године из средстава бановинског буџета планирана је изградња још једног спрата и коначно довршење бановинске зграде за занатлијску школу у Подгорици.¹³⁷ Иако је наставак градње најављен убрзо након лицитације одржане у марту 1941. године,¹³⁸ пројекат из 1940/41. није реализован, већ је у коначној форми школа подигнута као једносратна зграда (Прилог 13–5). Претрпјевши знатне измјене, у послеријатном периоду је два пута реконструисана, приликом адаптације за музејске просторије осамдесетих година, а затим за потребе Умјетничке школе за музику и балет „Васа Павић” 2001. године (Прилог 13–6).¹³⁹

До јесени 1934. године удружење Коло српских сестара саградило је зграду занатске школе у Бијелом Пољу.¹⁴⁰ Познато је да су темељи Дома Кола српских сестара у Бијелом Пољу, у којем је

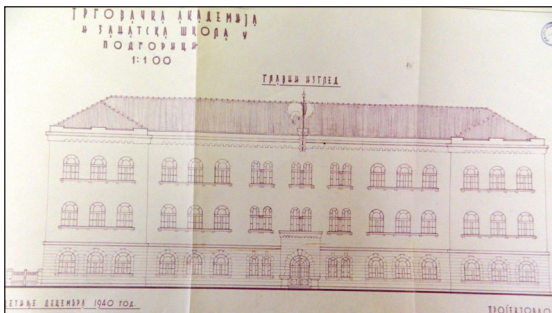
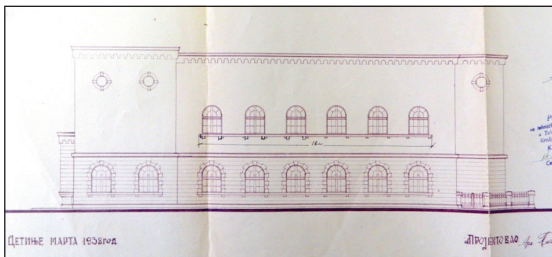
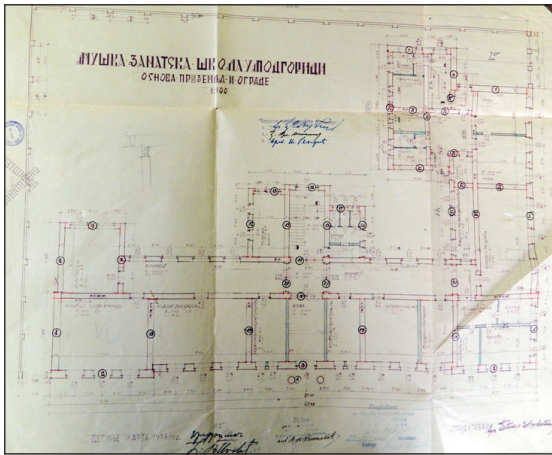
¹³⁶ Пројекат за зграду трговачке академије и мушке занатске школе у Подгорици, арх. Петар Вукотић, 25. 1. 1941, ДАЦГ, Фонд Краљевске банске управе Зетске бановине — Техничко одјељење, Ф 23 — срез подгорички.

¹³⁷ Аноним, *Наш нови бановински буџет*, *Зетски вјесник* од 30. 3. 1940.

¹³⁸ *Зетска* од 23. 3. 1941.

¹³⁹ Документација ЈУ Музеји и галерије Подгорице.

¹⁴⁰ *Зетски вјесник* од 19. 9. 1934.



Прилог 13, 1–3 Мушка занатска школа у Подгорици, пројекат, арх. Петар Вукотић, 1938, главни изглед, основа приземља и ограде, бочни изглед; Прилог 13–4 Трговачка академија и занатска школа у Подгорици, пројекат, арх. Петар Вукотић, 1940, главни изглед (ДАЦГ, Фонд Краљевске банске управе Зетске бановине — Техничко одјељење, Ф 23 — срез подгорички)



Прилог 13–5 Државна занатска школа у Подгорици
(Полиџика од 1. 7. 1940)

Прилог 13–6 Мушка занатска школа, данас музичка школа,
главни улазни дио, изглед 2017.
(Слађана Жуњић)

планирано смјештање женске радничке школе, били освећени јуна 1932. године.¹⁴¹

Посебан вид стручних школа у Краљевини СХС/Југославији представљале су пољопривредне школе. Прва стручна школа ове врсте у Зетској бановини отворена је у Бару. Била је то специјална пољопривредна школа за јужне културе, чије је отварање било најављено за 15. 1. 1933. године у дворском комплексу краља Николе Петровића у Бару, који је био претворен у обласно, а затим у бановинско имање „Тополица”. Претходно су у дворском комплексу изведени радови на преуређењу имања, укључујући и доградње нових грађевина.¹⁴²

Како зграде основних школа углавном нијесу одговарале савременим захтјевима, односно критеријумима новог закона о основним школама и Закона о здравственој заштити ученика јер су биле тијесне, без учитељских станова, школских вртова и слабо опремљене, био је неопходан систематски рад на подизању нових прописних

¹⁴¹ Полиџика од 28. 6. 1932; Правда од 3. 7. 1932; Зетски гласник од 6. 7. 1932.

¹⁴² Зетски гласник од 3. 2., 31. 8. и 24. 12. 1932.

школа¹⁴³ и већа улагања. Будући да су општине, из чијих буџета су издржаване основне школе, биле сиромашне, оваква улагања најчешће нијесу могла бити реализована. Ни бановина није могла значајније интервенисати, јер је њен буџет углавном дотиран од стране државе, док је државна помоћ за подизање и одржавање основних школа упућивана, углавном, већим центрима.¹⁴⁴ Рјешење овог проблема могло се постићи израдом типских пројеката школских објеката. Од разних типских пројеката, који су рађени у Министарству грађевина, пројекти сеоских основних школа представљају најједноставнија и најскромнија архитектонска рјешења. Типске пројекте сеоских основних школа радили су многи архитекти запослени у Архитектонском одјељењу Министарства грађевина.¹⁴⁵ Типски планови за основне школе на селу, које су 1929. године припремиле архитекте Анђелија Павловић, Станислава Јовановић и Живана Богдановић, достављени управи Зетске бановине, данас се чувају у ДАЦГ-у.¹⁴⁶ На овим цртежима приказане су приземне зграде са једном или двије учионице, једним, два или без учитељског стана, које су могле имати и канцеларију, предсобља и друге просторије. Једноставно обликоване примјеном заједничких елемената као што су прозорски отвори растерне подјеле, двокрилна правоугаона улазна врата, лучни улази тремови учитељских станова, истицање просторне организације на нивоу крова, разликовале су се према величини и распореду просторија. С обзиром на знатну изградњу школских објеката на територији Зетске бановине током четврте деценије XX вијека и на недоступност и/или недовољну истраженост техничке и пратеће документације, закључци о степену реализације типских планова захтијевају додатна истраживања.

Почетком априла 1931. године анкетна комисија банске управе Зетске бановине разматрала је питање избора типа за грађење

¹⁴³ Сенка Бабовић-Распоповић, *Културна политика у Зетској бановини...*, 126.

¹⁴⁴ Исто, 125–130.

¹⁴⁵ Снежана Тошева, *Архитектонско одељење Министарства грађевина...*, 137, 145–146.

¹⁴⁶ ДАЦГ, Фонд Краљевске банске управе Зетске бановине — Техничко одељење, Ф 50 — планови, основне школе, разни типови.

нових зграда основних школа. Донесена је одлука да се прихвати тип који ће служити истовремено за градњу зграде четвороразредне, троразредне, дворазредне и једноразредне основне школе. У раду анкетне комисије учествовао је и архитекта Иван Латисhev који је, према одлуци, требало да припреми скице са предрачуном.¹⁴⁷ Овим типом школске зграде, поред учионица димензија $6,80 \times 9 \times 4$ м, довољно пространих да се могу користити и као соколане за сеоске соколске чете и за сеоске свечаности, били су предвиђени и станови за учитеље, у сутерену ђачка кухиња, трпезарија и стан за школског служитеља, а као анекс уз зграду ђачка амбуланта, купатило са тушевима и заходи, одвојени мушки и женски. Планирано је и гријање учионица из ходника, довођење пијаће воде (копање бунара, чатрњи и слично, зависно од теренских прилика), као и школска економија и школско игралиште. Пројекти за једноразредну, дворазредну и четвороразредну основну школу, које су маја 1931. године осмислили архитекти Иван Латисhev и Петар Вукотић, дјелимично су сачувани у ДАЦГ-у (Прилог 14, 1–2).¹⁴⁸ Уз школске зграде планирано је и пространо двориште ограђено живом оградом, са чијих страна је правилно распоређена школска економија.¹⁴⁹ Сачувани пројекат дворазредне основне школе архитеката Латисheва и Вукотића компонован је у стилу модернизованог академизма (Прилог 14–2). Главна фасада једноетажне школске зграде са високим приземљем рашчлањена је на

¹⁴⁷ *Зетски гласник* од 11. 4. 1931; *Слободна мисао* од 12. 4. 1931.

¹⁴⁸ ДАЦГ, Фонд Краљевске банске управе Зетске бановине — Техничко одјељење, Ф 50 — планови, основне школе, разни типови. Пројекат за дворазредну основну школу, арх. Петар Вукотић и Иван Латисhev, 29. 5. 1931, прегледали са техничке стране у Министарству грађевина архитекти Никола Краснов и Даница Новаковић 29. 9. 1931; пројекат за четвороразредну основну школу, арх. Петар Вукотић и Иван Латисhev, потписан и одобрен као и претходни, сачувани су цртежи основе првог спрата; предрачун за једноразредну основну школу у селу према којем градња износи око 0,56 милиона динара, арх. И Латисhev и Петар Вукотић, 29.5.1931; предрачун за четвороразредну основну школу у селу према којем градња износи око 1,2 милиона динара; ситуациони и културни план за основне школе, цртао техн. В. Косић, прегледали у Министарству грађевина архитекти Краснов и Новаковић септембра 1931, без потписа архитеката Латисheва и Вукотића.

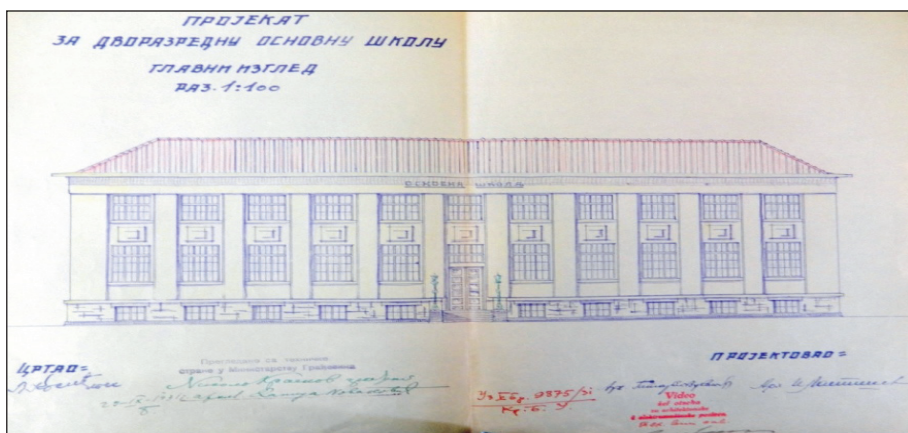
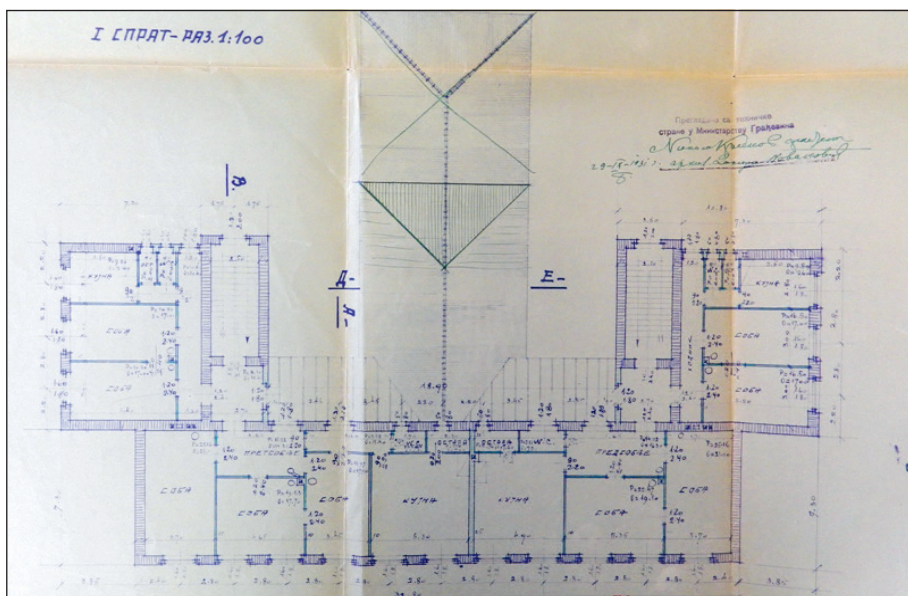
¹⁴⁹ Ситуациони и културни план за основне школе, у ДАЦГ, Фонд Краљевске банске управе Зетске бановине — Техничко одјељење, Ф 50 — планови, основне школе, разни типови.

зону сокла ублажене рустике, средњу зону компоновану смјењивањем прозорских отвора и међупрозорских орнаменталних квадратних поља и једноставни завршни појас са натписом у средини, изнад којег је изведен коси кров. Централно постављени портал наглашен је надсвијетлом, прилазним степеништем и канделабрима. Посебан утисак остављају пространи прозорски отвори рас-терне подјеле, којима је перфорирана средња зона, обезбјеђујући ентеријеру, а нарочито просторијама високог приземља, довољну количину свјетлости.

Касније је на изради планова зграда основних школа био ангажован и архитекта Љубомир Кнежевић, 1941. године (Прилог 15–1).¹⁵⁰ Сачувани цртежи фасада једноставно обликованих приземних школских здања, на којима нијесу наведени подаци о конкретном мјесту изградње, већ је остављен простор да се оно накнадно упише, упућују на закључак да су и ови планови рађени као типски. Цртежи нове школске зграде оваквог типа, без наведеног имена аутора, објављени су марта 1941. у „Политици” и „Правди”, уз текстове посвећене почетку изградње 111 нових зграда за народне школе у Зетској бановини из бановинског зајма,¹⁵¹ којим се настојало ријешити питање просвјетног подизања становништва. На овај начин, до почетка нове школске године требало је да буду подигнуте школске зграде у Будви, Ријечи Црнојевића, Гусињу, Рожајама, Шаховићима и др. Планирано је да нови школски објекти буду истог типа, углавном са једном учионицом, одјељењем за одмориште за дјецу у случају лошег времена, канцеларијом и учитељским станом сачињеним од двије собе, кухиње и додатних просторија (Прилог 15–2). Њихови планови били су припремљени у Техничком одјељењу и одобрени од надлежних власти до краја марта 1941. године.

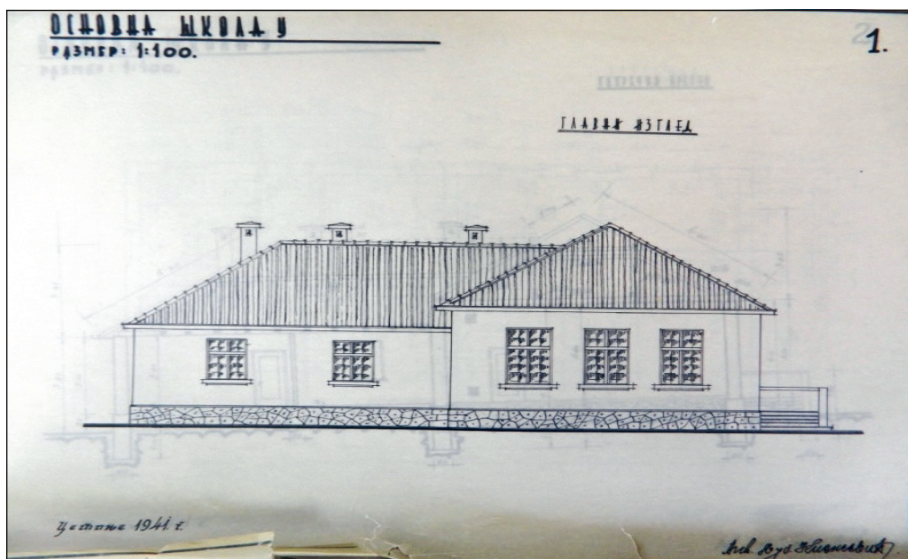
¹⁵⁰ Техничка документација за 1941. годину, ДАЦГ, Фонд Краљевске банске управе Зетске бановине — Техничко одјељење, Ф 50 — планови, основне школе, разни типови.

¹⁵¹ М. Жугић, *До сејтембра месеца ове године у Зетској бановини биће подигнуто стоједанаест нових зграда за основне школе, Полицика* од 26. 3. 1941; Дориомедов, *Подизањем стоједанаест зграда народних школа присјуйило се решавању актуелних проблема народној просвећивања у Зетској бановини, Правда* од 29. 3. 1941.

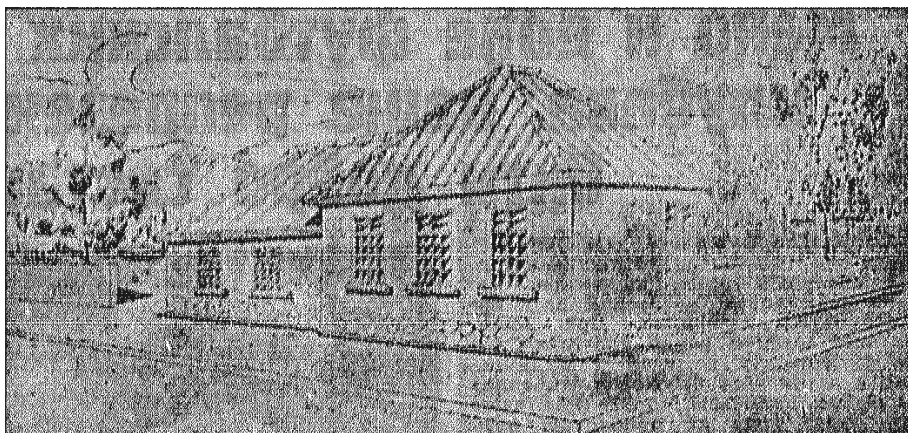


Прилог 14–1 Пројекат за четвороразредну основну школу, арх. Петар Вукотић и Иван Латисhev, 1931, основа првог спрата; Прилог 14–2 Пројекат за дворазредну основну школу, арх. Иван Латисhev и арх. Петар Вукотић, 1931. (ДАЦГ, Фонд Краљевске банске управе Зетске бановине — Техничко одјељење, Ф50 — планови, основне школе, разни типови)

Почетком тридесетих година XX вијека потреба за подизањем нове, простране и хигијенски уређене зграде основне школе на Цетињу постала је израженија усљед повећања броја становника и великог прираштаја школске дјеце. Тада је планирана изградња



Прилог 15-1 План за основну школу, арх. Љубомир Кнежевић, 1941 (ДАЦГ, Фонд Краљевске банске управе Зетске бановине — Техничко одјељење, Ф 50 — планови, основне школе, разни типови)



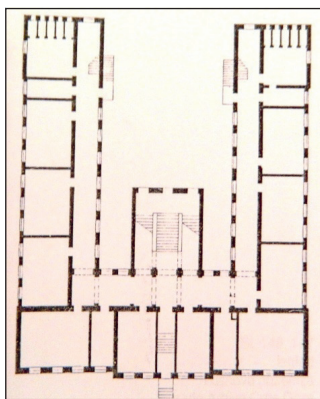
Прилог 15-2 Тип нове школске зграде за народне школе у Зетској бановини (Полијтика од 26. 3. 1941)

нове зграде са 20 учионица и другим просторијама, потребним према новим школским и здравственим прописима.¹⁵² Локација је

¹⁵² Зетски гласник од 3. 9. 1932.



Прилог 16–1 Пројекат основне школе на Цетињу (*Политика* од 16. 7. 1932)



Прилог 16–2 Основна школа на Цетињу, основа приземља (Dušan i Uroš Martinović, *Cetinje...*, Cetinje 1980); Прилог 16–3 Основна школа на Цетињу, изглед (*Зетски гласник* од 8. 9. 1934)

одређена на простору између улица Иванбегове и Граховачке, на којем је било могуће уређење простране баште.¹⁵³ У новој школској згради требало је да буду смјештене обје основне школе, мушка и женска, које су до тада за свој рад користиле неодговарајуће куће.¹⁵⁴ Један цртеж перспективног изгледа пројектоване зграде објављен је у листу „Политика” 16. 7. 1932. године, али без навођења имена аутора пројекта (Прилог 16–1). У „Зетском гласнику” од 10. 9. 1932, у чланку посвећеном освећењу њених темеља, наведено је да је зграду цетињске основне школе пројектовао инжењер Глигорије Вукчевић. За надзорног инжењера је одређен Иван Латишев, а

¹⁵³ *Политика* од 16. 7. 1932.

¹⁵⁴ *Политика* од 11. 6. 1934.

за предузимача инжењер Велиша Поповић. С обзиром на историографску литературу, која биљежи да је аутор пројекта архитекта Петар Вукотић,¹⁵⁵ прецизан закључак о ауторству захтијева провјеру различитих података даљим истраживањем и увидом у главни пројекат, који није пронађен. Елаборат за грађење централне основне школе на Цетињу одобрен је рјешењем министра грађевина почетком 1932. године.¹⁵⁶ Свечано освећење темеља обављено је 6. 9. 1932,¹⁵⁷ а новоподигнуте зграде двије године касније 6. 9. 1934, у оквиру прославе стогодишњице од оснивања прве основне школе у Црној Гори.¹⁵⁸ Сви радови нијесу били у потпуности завршени крајем 1934. године, када је цетињска општина добила зајам за извођење унутрашњих радова и инсталацију централног гријања.¹⁵⁹

Волумен школске зграде реализоване у стилу модернизованог академизма рашчлањен је на централни корпус, попречно постављен у односу на главну осу, два дугачка бочна крила и краћи степенишни тракт на дворишној страни (Прилог 16, 2–3). На постулатима академизма заснована је примјена симетрије у рјешењу основе и обликовању маса, као и трочлана композиција главне фасаде на којој је истакнут централни ризалит са једноставно обликованим порталом, додатним редом мањих прозора и натписом у горњем дијелу. Тенденција ка поједностављењу облика и декорације уочљива је у архитектонском обликовању фасада. Изнад рустично ријешеног сокла, централна зона главне фасаде компонована је помоћу два низа једноставних правоугаоних прозорских отвора и декоративних правоугаоних потпрозорних поља. У складу са овим обрасцем рашчлањене су и бочне фасаде, с тим што су угаони дјелови ријешени као зидне површине са плитким геометријским декором на предњој страни, док су у задњем сегменту перфорирани прозорским отворима. С обзиром на сличност у

¹⁵⁵ Dušan Martinović, Uroš Martinović, *Spomenici arhitekture...*, Cetinje, 135; Душан Мартиновић, „Постанак и развитак насеља”, у: *Цетиње 1482–1982*, зборник радова, Цетиње 1994, 44; *Лексикон неумара...*, 78; Goran Radović, *Arhitektura Cetinja od XV vijeka do Drugog svjetskog rata*, Podgorica 2012, 189.

¹⁵⁶ *Зейски иласник* од 23. 1. 1932.

¹⁵⁷ *Правда* од 8. 9. 1932; *Зейски иласник* од 10. 9. 1932.

¹⁵⁸ *Правда* од 24. 8. 1934; *Полиџика* од 25. 8. 1934; *Зейски иласник* од 5. 9 и 8. 9. 1934.

¹⁵⁹ *Зейски иласник* од 14. 11. 1934.

ауторском приступу, који је Петар Вукотић остварио приликом припреме пројеката за дворазредну основну школу и за гимназију у Колашину, у виду модернизовања академске концепције, зграда основне школе на Цетињу може бити препозната као његово дјело.¹⁶⁰ Поређењем изгледа пројектованог и реализованог објекта уочљиве су извјесне разлике у обликовању фасадних површина, завршног вијенца и просторном распореду бочних крила.

У централном региону Црне Горе изведене су новоградње или су довршене у претходној деценији започете зграде за неколико основних школа: на Чеву (1936), у Рошцу код Манастира Острог (1936),¹⁶¹ на подручју Подгорице у Вуковцима (1930),¹⁶² Ђурковићима (1931),¹⁶³ Рогамима (1931)¹⁶⁴ и Буроњима (1934).¹⁶⁵ Нова зграда основне школе на Чеву подигнута је 1935–1936. године „на видном и лијепом мјесту поред жандармеријске станице”, са околним простором погодним за уређење школске баште и дјечијег игралишта (Прилог 17).¹⁶⁶ Пројекат је осмислио архитекта Петар Вукотић, који је бесплатно водио надзор над изградњом ове школе у свом родном мјесту.¹⁶⁷ Вукотић, који је раније био ангажован на изради планова школских зграда за потребе банске управе, креирао је пројекат сагласно типским плановима за сеоске основне школе. На приземном, једноставно обликованом здању посебно је наглашена камена рустика сокла и стубова аркадног трема, у којима се може запазити сличност са рјешењем аркадних лођа чиновничких стамбених зграда на Цетињу и улазног трема банске палате као могућим извором инспирације. Примјена грубе камене рустике и једноставних средстава обликовања била је у складу

¹⁶⁰ Приликом припреме ових пројеката Вукотић је сарађивао са архитектама Иваном Латишевим и Виктором Заљевским.

¹⁶¹ *Зейна* од 22. 11. 1936.

¹⁶² *Зейна* од 16. 11. 1930.

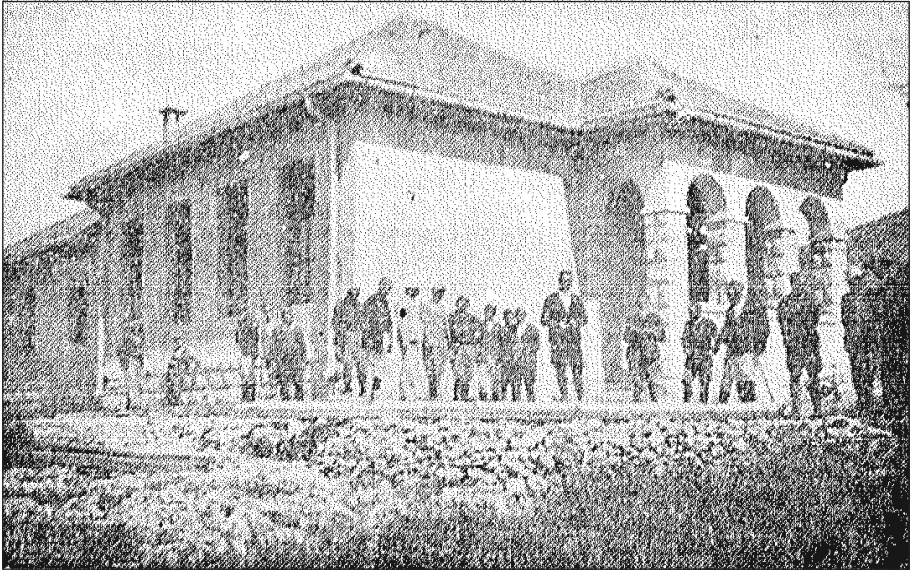
¹⁶³ *Зейна* од 22. 11. 1931: Свечаном освећењу присуствовао је и надзорни инжењер Велиша Поповић.

¹⁶⁴ *Зейна* од 27. 9. 1931; *Зейски гласник* од 30. 9. 1931.

¹⁶⁵ *Слободна мисао* од 14. 1. 1934; *Зейски гласник* од 11. 8. и 15. 8. 1934; *Зейна* од 12. 8. 1934; *Правда* од 18. 8. 1934.

¹⁶⁶ *Слободна мисао* од 1. 9. 1935; *Зейски гласник* од 1. 7. 1936.

¹⁶⁷ *Полишика* од 23. 6. 1936.



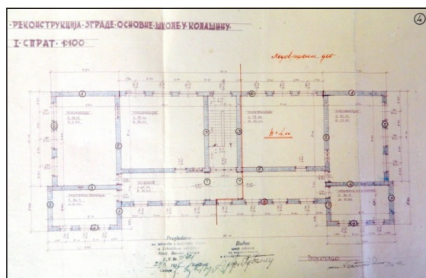
Прилог 17 Основна школа на Чеву (*Полиџика* од 23. 6. 1936)

са званичним опредјељењем за ослањање на локалну неимарску традицију приликом избора стила за сеоске школе.

Већи број основних школа саграђен је током четврте деценије у сјеверном региону. Зграда основне школе у Колашину, у којој је била смјештена државна гимназија, уништена је крајем 1937. године у пожару у којем је „изгорела до темеља” (Прилог 18, 1–3).¹⁶⁸ Пројекат њене реконструкције осмислио је Косто Лигутић, техничар Техничког одјељења банске управе, 1938. године (Прилог 18, 1–2).¹⁶⁹ Нацртом је представљена једносратна једноставно обликована зграда, симетрично распоређених просторија са страна централног ходника и трочлане подјеле главне фасаде, на којој су истакнути бочни ризалити завршени троугаоним кровним тимпанонима и портал у централном дијелу. До 1941. године било је довршено

¹⁶⁸ *Полиџика* од 3. 11. 1937; *Зета* од 7. 11. 1937.

¹⁶⁹ Пројекат реконструкције зграде основне школе у Колашину, техн. Коста Лигутић, јул–август 1938, ДАЦГ, Фонд Краљевске банске управе Зетске бановине — Техничко одјељење, Ф 14 — колашински срез. Прегледан са техничке и рачунске стране у Техничком одјељењу банске управе 29. 7. 1938, ревидент арх. П. Вукотић, потписао шеф Одсјека за архитектонске и електромашинске послове арх. Радован Бељић.

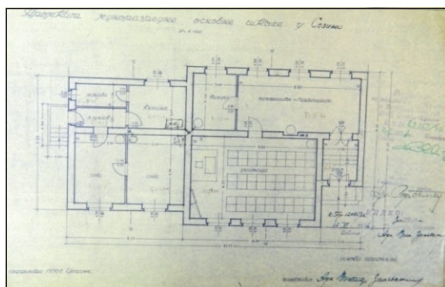


Прилог 18, 1–2 Основна школа у Колашину, пројекат реконструкције, техн. Косто Лигустић, 1938, главна фасада и основа првог спрата (ДАЦГ, Фонд Краљевске банске управе Зетске бановине — Техничко одјељење, Ф 14 — срез колашински); Прилог 18–3 Зграда ниже државне гимназије у Колашину, 1938. (Драгиња Кујовић, *Културно наслеђе Колашина*, Подгорица 2002)

приземље и половина спрата једноетажне школске зграде, изведене каменом у продужном малтеру, док је градња остатка спрата предложена посебним елаборатом који је 1941. припремио техничар Никола Смирнов.¹⁷⁰ У литератури је забиљежен податак према којем је на изради пројекта осмогодишње школе у Колашину и осмогодишње школе у Бијелом Пољу био ангажован архитекта Петар Вукотић (прије 1941).¹⁷¹

¹⁷⁰ Елаборат за довршење зграде основне школе у Колашину, техн. Никола Смирнов, 8. 7. 1941, ДАЦГ, Фонд Краљевске банске управе Зетске бановине — Техничко одјељење, Ф 14 — срез колашински.

¹⁷¹ *Лексикон неимара...*, 78.



Прилог 19, 1–2 Основна школа у Созини, пројекат, арх. Виктор Заљевски, 1936, изглед, основа приземља (ДАЦГ, Фонд Краљевске банске управе Зетске бановине — Техничко одјељење, Ф50 — планови, основне школе, разни типови)

Нове школске зграде подигнуте су: у шавничком срезу на Жабљаку (1932),¹⁷² Његовуђи (1937),¹⁷³ у Новаковићима (1937),¹⁷⁴ током друге половине тридесетих година на подручју Пиве, у селима Недајно (1937), Мала Црна Гора (1937), Бријег (започета 1938), Уноч (1938) и Мратиње (1938);¹⁷⁵ у околини Колашина, у Драговића Пољу (1934/36), Матешеву (1936/37), Пожњи (1936) и Врањештици;¹⁷⁶ затим у Церову код Бијелог Поља (1939),¹⁷⁷ на подручју Берана у крајевима претежно насељеним муслиманским становништвом у Петњици и Савином Бору (од 1933–1934)¹⁷⁸, у Заостру (1933),¹⁷⁹ као и у Дапсићу (1932).¹⁸⁰ Велика зграда основне школе у Гусињу саграђена је током друге половине четврте деценије (од 1934).¹⁸¹ Реализација

¹⁷² Слободна мисао од 1. 6. и 3. 8. 1930; Слободна мисао од 11. 9. и 4. 12. 1932. Пројектована је у Техничком одјељку у Никшићу (II план).

¹⁷³ Правда од 26. 8. 1937.

¹⁷⁴ Правда од 31. 8. 1937; Слободна мисао од 6. 11. 1922.

¹⁷⁵ Правда од 1. 9. 1937; Момчило Нишић, *Културно наслеђе Пиве...*, 205–207, 213–214, 216–217, 219–220.

¹⁷⁶ Слободна мисао од 6. 1. 1935; Драгиња Кујовић, *Културно наслеђе Колашина...*, 108–110, 115–116.

¹⁷⁷ *Зетски вјесник* од 13. 1. 1934; *Зетски вјесник* од 20. 4. 1940.

¹⁷⁸ *Зетски вјесник* од 30. 8. 1933. и 15. 9. 1934; *Зетски вјесник* од 21. 6. 1934.

¹⁷⁹ Правда од 13. 12. 1933.

¹⁸⁰ *Зетски вјесник* од 26. 3. 1932.

¹⁸¹ *Зетски вјесник* од 12. 9. 1934; *Зетски вјесник* од 14. 8. 1937; Правда од 26. 8. 1937; *Време* од 27. 7. 1937. Радови на великој модерној основној школи у Гусињу довршавани су средином 1937. године; *Зетски вјесник* од 25. 12. 1937. Дјеловодни протокол архитектке Петра Вукотића за 1940. годину, ДАЦГ, Фонд Краљевске

овог пројекта потврђује спровођење одређених активности надлежних власти у правцу реализације прокламованих циљева југословенске просвјетне политике у пограничним крајевима насељеним албанским становништвом. У приморском дијелу највећи број школских објеката у изградњи евидентиран је на подручју барског среза, на којем су током прве половине четврте деценије, у пограничним крајевима са Албанијом, грађене школске зграде у Сукобину, Владимиру и Доњем Косићу и неколико у Крајини.¹⁸² Дјелови Зетске бановине насељени албанским становништвом били су веома изложени политичкој пропаганди из сусједне албанске државе. Стога је, сагласно новој државној просвјетној политици, која је школи давала велики значај у ширењу југословенске идеологије, од посебне важности било подизање школских објеката у пограничним областима насељеним албанском националном мањином, једном од бројно највећих и културно најзаосталијих у држави.¹⁸³

У истом периоду саграђене су и нове школске зграде у Баошићима (1930)¹⁸⁴ и Сасовићима код Херцег Новог (1934),¹⁸⁵ у Драгаљу у бокопоторском срезу (1933)¹⁸⁶ и селу Мирац изнад Котора, на падинама Ловћена (1934).¹⁸⁷ Радови на школским објектима у појединим мјестима барског среза нијесу били довршени до 1941. године, о чему се сазнаје из расправе о предлогу новог буџета почетком 1941, током које је истакнута потреба за кредитима за изградњу, поправку и довршење бројних школа у овом срезу: у Сотонићима, Брчелима, Созини, Годињу, Сеоцима, Штоју, Пистули, Бриској Гори, Остросу, Ливарима.¹⁸⁸ На основу претходно наведеног новинског текста закључује се да ни школска зграда у Созини није била

банске управе Зетске бановине — Техничко одјељење, несређена грађа. Технички одјељак у Беранама упутио је Техничком одјељењу банске управе предрачун за завршне радове на згради основне школе у Гусињу 12. 2. 1940. године.

¹⁸² *Слободна мисао* од 20. 8. 1933; *Зетски гласник* од 19. 8. 1933. О даљем току радова извјештавали су у новембру 1934. године.

¹⁸³ Сенка Бабовић-Распоповић, *Културна политика у Зетској бановини...*, 297.

¹⁸⁴ *Ејоха* од 16. 8. 1930.

¹⁸⁵ *Зетски гласник* од 2. 5. 1934.

¹⁸⁶ *Правда* од 30. 7. 1933: Основна школа у Драгаљу подигнута је средствима добротвора Васа Ђуковића.

¹⁸⁷ *Правда* од 30. 8. 1934.

¹⁸⁸ *Зетски гласник* од 1. 3. 1941.

довршена до 1941. године. Њен пројекат осмислио је архитекта Виктор Заљевски септембра 1936. године (Прилог 19, 1–2).¹⁸⁹ Школска зграда мањих димензија, једноставно архитектонски обликована, конципирана је као објекат двојне намјене, сачињен од учитељског стана са посебним степенишним улазом и једне учионице са канцеларијом, одмориштем, трпезаријом и предворјем. Брижљивије обрађен бочно увучени улаз у школске просторије ријешен је у виду декоративних, двокрилних врата са надсвијетлом. Могуће је да је архитекти Заљевском као предлогач приликом израде плана послужио тип за основну школу у селу са једном учионицом и учитељским станом архитектке Станиславе Јовановић, с обзиром на сличност у величини и обликовању појединих елемената-портала, прозорских отвора, крова. Коначно, могуће је извести закључак о одређеним активностима које су, иако недовољне, предузимане на реализацији типских пројеката основних школа и указати на важност њиховог даљег истраживања.

Sladana ŽUNJIĆ

THE ARCHITECTURE OF SCHOOL BUILDINGS
IN MONTENEGRO FROM 1918 TO 1941

Summary

School buildings represent a significant part of the corpus of architectural buildings from the period from 1918 to 1941 in Montenegro. During the third decade of the 20th century, the majority of school buildings were built by school municipalities, sometimes with budget funds from the Ministry of Education, while during the fourth decade, Zeta's Banovina and state budget represented a source of financing for a larger part of new buildings compared to investments from municipal budget sums or private capital. In quantitative terms, primary school buildings are the most represented, and within this corpus, rural primary schools. Of the newly built elementary schools, which are mostly constructed as simply shaped buildings, the elementary school in Cetinje stands out with its more complex spatial concept. School buildings are designed in different styles. The representative buildings of the third decade of the 20th century, such as the Gymnasium in Podgorica and the Elementary School in Pljevlja, were conceived in a more pure academic manner, while

¹⁸⁹ Пројекат једноразредне основне школе у Созини, арх. Виктор Заљевски, септембар 1936, ДАЦГ, Фонд Краљевске банске управе Зетске бановине — Техничко одјељење, Ф 50 — планови, основне школе, разни типови.

in the fourth decade, the projects of the representative buildings of the gymnasiums in Cetinje, Berane, Kolašin, and the Elementary School in Cetinje were carried out in a modernized academic style. In the spirit of the transitional design conception, which significantly marked the fourth decade of the 20th century, the building of the Men's Craft School in Podgorica was realized in a modernized neo-Romanesque style.

Key Words: School buildings, school municipalities, Zeta's Banovina and state budgets, elementary school buildings, gymnasiums, different styles, simple design conception, academic style, modernized academic style, transitional conception of form

