

СЛОБОДАН РАИЧЕВИЋ

МОНАСТИР ДУЉЕВО КОД БУДВЕ историја, архитектура, фреске

Од десетак сачуваних православних манастира на Црногорском приморју, углавном недовољно проучених, Дуљево је споменик о коме се најмање зна. Лоциран у дивљини на једном платоу планинског масива (450 м надморске висине) који се нагло уздиже од обале код Милочера и Светог Стефана, остао је готово незапажен до наших дана. До Дуњева се долази уским, кривудавим асфалтним путем дугим десетак километара који се непримјетно одваја од Јадранске магистрале код малог мјеста Вале.

Манастирски комплекс чини црква Светог Стефана првомученика, конак, економске зграде, гробље и баштински врт. Бујна храстова шума чија стабла изгледом и величином свједоче о њиховом вишестолетном трајању заклања манастир од погледа ријетких путника и намјерника.

Када је манастир утемељен, ко га је основао, ко су били његови градитељи и живописци, сачувани историјски извори не пружају доказе. О њему се једино нешто знало захваљујући усменом народном предању које и данас живи у Паштровићима.¹ Први пут у историјским изворима Паштровићи су под овим именом забиљежени 1355. као властела у служби Стефана Душана. Тих дана, углавном након указа цара Душана о додјеливању племства Паштровићима, утемељују се и остали православни манастири у овој области.

Историјски подаци из ранијег и познијег доба потврђују активан живот овог паштровског манастира. Њима се указује да је Дуљево било мјесто гдје су се доносиле одлуке од значаја за цијелу самоуправну паштровску област. Живот манастира Дуњева посебно се нотира у XVII стољећу. У прилог томе иде и запис којим се потврђује да је у Дуљево

¹ Паштровићи су област која покрива углавном приморски појас од Бара до Будве.

1677. године одржан збор паштровских племена када је за игумана постављен извјесни Ђорђе.² Тих дана у Дуљево се замонашио Арсеније III Чарнојевић будући пећи патријарх. У манастиру Дуљево је монашки постриг примио Данило Кажанегра будући архимандрит Високих Дечана. Након турског разарања херцеговачког манастира Тврдоша код Требиња 1693. године, тврдошко монашко братство предвођено владиком Саватијем Љубобратићем, записи потврђују, добјегло је у манастир Савину од којих је тада један дио монаха прешао у Дуљево и тамо наставило свој монашки рад.³ Исто тако 1786. године записано је да је Дуљево обновљено - након похаре и његовог спаљивања, претходне 1785. године, од стране Махмут паше Бушатлије⁴ Ускоро 1789. записан је игуман Михаило Дуљевац.⁵ Потом се спомиње и Стефан Митровић као игуман Дуљева.⁶ Након тога Дуљево се ријетко помиње у писаним изворима.

У Првом свјетском рату харање Дуљева наставља аустријска војска. Манастир је коначно замро 1942. године када остаје без монашке и људске бриге наредних пет деценија. Тек недавно поново је оживео и постао је споменик од посебног значаја за историју сликарства Црне Горе.

Најстарији и најзанимљивији објект у Дуљево је манастирска црква посвећена првомученику Стефану. Посјетиоцу здања није тешко уочити да је Дуљево у својој историји у више махова разаран и обнављан. Ту страну споменика најприје ћемо освијетлити ако проучимо архитектуру садашње манастирске цркве. Она је доспјела до нас знатно преправљена. Садашњу манастирску цркву чини издужена једнобродна грађевина која се на источном крају завршава полукружном олтарском апсидом. Њена спољна дужина износи 14,5, а ширина 4,5 метара; унутрашња дужина цркве је 13,60, а ширина 2,90 метара. Западни прочељни зид завршен је звоником на преслици с отвором за једно звоно. У централном дијелу прочеља, у окулус, уграђена је правоугаона камена плоча с натписом и крстообразном розетом. Њу је израдио мјештанин Андрија Куљача 1924. године.⁷ Преко полукружног степеништа у храм се улази на врата постављена на западном зиду. Црква је озидана тесаним каменом који је на припрати остао видљив док је онај на старијем дијелу цркве споља омалтерисан. Под у унутрашњости цркве је од камених плоча. Онај у олтару уздигнут је за два степеника. Археолошка истраживања показала су да је испод њега откривено више

² Споменик, СКА, LIII, 58.

³ В. Стрика, *Далмаћински манастири*, Загреб, 1930, 269.

⁴ Б. Стрика, н.д., 268; С. Накићановић, у, Српски етнографски зборник, XX, 603.

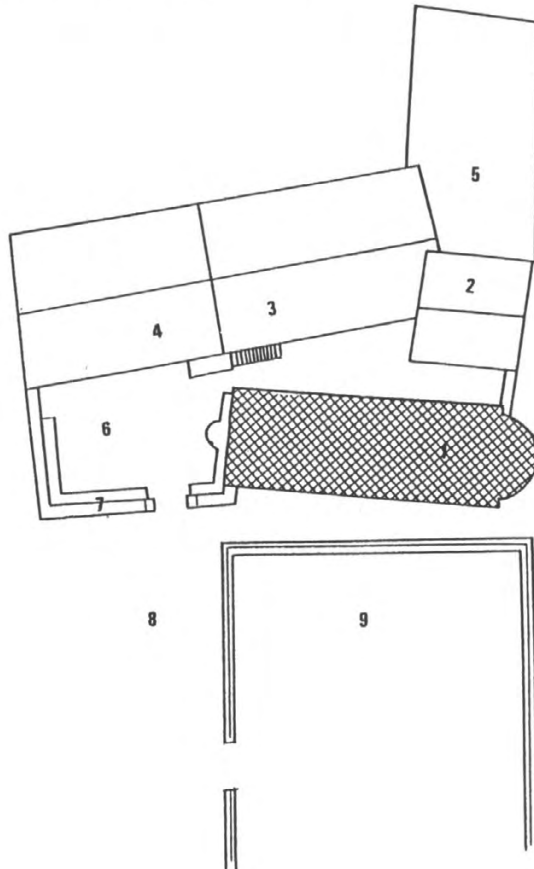
⁵ Љ. Стојановић, *Сѣтари српски записи и најџисци*, књ. II, бр. 3568.

⁶ Љ. Стојановић, *... записи и најџисци*, књ. II, бр. 3615.

⁷ Т. Пејовић, *Манастири на џилу Црне Горе*, Београд 1995, 97.

гробова. У поду наоса очуван је првобитни двобојни камени амвон украшен мотивом розете у комбинацији црвеног и бијелог камена.

Стару камену прекривку свода сада замјењује цријеп. Сагледавајући склоп данашње црквене грађевине јасно се уочавају два архитектонско градитељска концепта остварена у различитим епохама. Источна половина цркве видљиво се разликује од западне прије свега по конструктивном склопу. Тај дио храма на подужним зидовима има по два пара пиластара. На пиластре се ослањају крајеви два профилисана попречна сводна ојачавајућа лука која подужни свод првобитне цркве дијеле на три приближно једнака травеја. Подужне зидове и свод благо преломљен у тјемениу прихвата профилисани вијенац изражен у



Цријеж 1. Ситиуација манастира Дуљево (1. црква Св. Стјефана; 2. кула; 3. ситари конак; 4. нови конак; 5. шћијала; 6. порћиа; 7. оћрада; 8. дворшћије; 9. ћробље)

унутрашњости старијег дијела грађевине свих вертикалних зидова. Источни, старији дио цркве на подужним зидовима има по један лучно засведен, накнадно проширен прозор. Сличан знатно мањи прозорски отвор налази се и у средишњем дијелу апсиде. У олтарској апсиди, ниже, у правцу сјевероистока и југоистока накнадно су пробијени мали отвори чија је намјена јасна - служили су за осматрање прилаза цркви или за одбрану као пушкарнице.

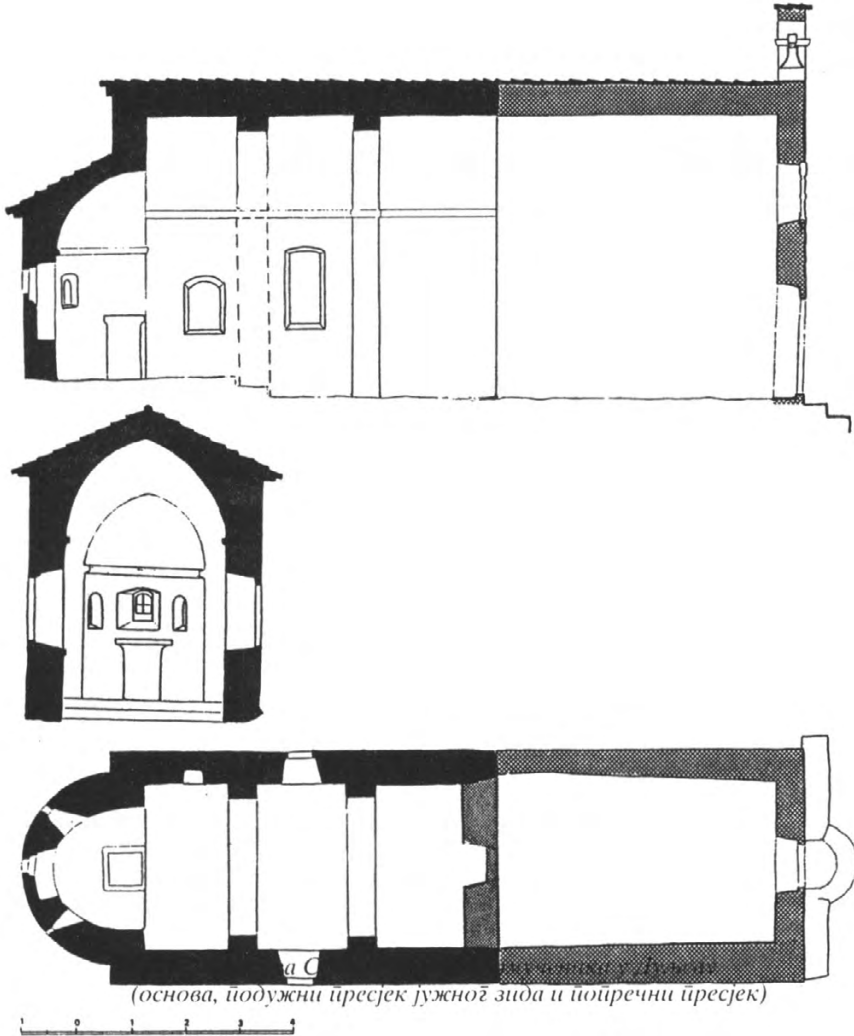
Западни зид старијег црквеног здања потпуно је уклоњен приликом доградње садашње припрате. Тиме је црква добила издужену припрату, знатно већи простор сједињен са наосом старије цркве. Приликом постављања нешто ширег иконостаса по вертикали попречног сводног лука до источне стране, уклоњен је испуст источног пара пиластара.

Имајући у виду просторно рјешење и конструктивни склоп цркве Светог Стефана у Дуљеву, може се рећи да је одабран, уобичајен, опште медитерански архитектонски тип - црква базиликалне основе одавно одомаћена на црногорском приморју. У питању је једнобродна грађевина са два пара пиластара на подужним зидовима и полуобличастим сводом благо преломљеним у тјемени који се ослања на профилисани вијенац. Овај старински план хришћанске богомоље донијели су у Зету бенедиктинци. О њиховој конструкцији, функцији, засвођењу, мајсторима и др. постоји обимна литература.⁸ Када је ријеч о овом типу сакралне грађевине, ипак, треба имати на уму, да се он у средњем вијеку на овим просторима подједнако користи у црквеном градитељству обе хришћанске конфесије.

Пошто су на Дуљевској цркви испољене готичке конструктивне и стилске форме, градитељи и реафирматори овог решења, опште је прихваћено, били су фрањевци и доминиканци који иначе смјењују бенедиктинце у Зети. Цркве овога конструктивног типа градили су и цистерцити за које се зна да су припадали такође бенедиктинском реду. Они су донели у Зету латинско писмо и латинско богослужење, а радили су извршавајући поруџбине и за фрањевце. Стога, готички стил ууприморју редовно егзистира уз романички па од њега наслеђује старије

⁸ I. Ostojić, *Katalog benediktinskih samostana na dalmatinskom primorju*, Split 1941; В. Кораћ - В.Ј. Ђурић, *Градитељска школа Приморја*, Београд 1965; А. Дероко, *Монуменционал и декоративна архитектура у средњовековној Србији*, Београд 1962; В. Кораћ, *О природи обнове и правцима развоја архитектура у средњем веку у источним и западним областима Јужнославије*, Зборник Византолошког института XIII/2, 1964, 219; Н. Спремо-Петровић, *Пројорцијски односи у базиликама илрске дијачезе*, Београд 1971; Т. Marasović, V. Gvozdanović, S. Sekulić - Gvozdanović, S. Sekulić - Gvozdanović, A. Mohorovičić, *Prilozi istraživanju starohrvatske arhitekture*, Split 1978; Ž. Rapanić, *Predromaničko doba u Dalmaciji*, Split 1978. Б.Ј. Ђурић, *Коијорске цркве око 1200. године и њихово порекло*, Зборник за ликовне уметности МС, 25, Нови Сад 1989; М. Шупут, *Сјоменици српског црквеног градитељства од XVI-XVII века*, Београд 1991.

конструктивне форме и елементе којима је остварена симбиоза романо-готичког стила у Зети и црногорском приморју. Та симбиоза архитектонских стилова у овом типу цркве није престала да траје ни у раздобљу новог вијека, штавише снажно се рефлектовала у црквеној архитектури Црне Горе у доба Црнојевића, а поготово у вријеме педесетогодишње владавине књаза - краља Николе Петровића I.⁹



⁹ П. Мијовић, *Типологија црквених споменика Црне Горе*, ЦАНУ, посебна издања, књ. 30, Одјељење умјетности, књ. 7, Подгорица 1997, 89, 103

Типолошки посматрано, цјелокупно градитељско наслеђе једнобродних цркава које је испољено у манастирској цркви Светог Стефана у Дуљеву, може се већ пратити од античке једнособне меморије по систему конструктивног ојачавања сводова, а сходно томе можемо их подијелити на засведене грађевине без рашчлањивања и на засведене грађевине са рашчлањивањем. Из овог другог типа, у зависности од тога да ли је подужни или централни тип и броја конструктивних елемената, тј. да ли грађевина посједује пиластре, ојачавајуће сводне лукове и прислоњене лукове у подужне зидове, може се извести више архитектонских типова. Грађевине код којих је заступљен већи број конструктивних елемената обезбјеђују већу чврстину горњих дјелова грађевине, а тиме и њихову дужу трајност. У Црној Гори особито у њеном приморском дијелу преовлађује камен као градиво и традиције његове обраде. Из тих ралога, налазимо и неријетку заступљеност више конструктивних елемената па и прислоњене лукове уз подужне зидове којих, истина само ових последњих нема црква у Дуљеву. Почевши од многих цркава подигнутих уз обалу од XII-XIV стољећа, а особито од прероманичких јужнојадранске регије који су служили католичком обреду, закључује се, да не би одговарала конфесионална подјела када је у питању овај тип, на што је, када се говорило о православним црквама у старој Херцеговини нарочито инсистирано.¹⁰

Тип примијењен на цркви у Дуљеву, базиликалан, једнобродан с два пара пиластара на подужним зидовима који прихватају крајеве сводних попречних лукова, с подужним сводом благо преломљеним у тјмену и профилисаним вијенцем по висинској хоризонтални бочних зидова с унутрашње стране, је један од уобичајених облика цркава овог и са ширег медитеранског поднебља.

Опште медитеранско обиљежје садржано је у подужном просторном решењу, једноставности фасада, засвођеном крову и конструктивним ојачивачима, градиву (камену и кречном малтеру), кровној прекривци која је неријетко од камених плоча, звонику на преслици као функционалног, али и декоративног додатка оствареног на западној фасади грађевине.

Последице земљотреса од 15. априла 1979. године најдрастичније су се одразиле у градитељству Црне Горе. Његово разорно дејство највише је погодило споменике културе у Приморју. Тада обрушени зидови цркве Светог Стефана у Дуљеву указали су на постојање старих фресака у њој које раније нијесу биле доступне погледу иако се представљало да их храм посједује као и остале цркве паштровских манастира. Био је то разлог више да након санационих отпочну и други

¹⁰ В. Кораћ - В.Ј. Ђурић, *Цркве с прислоњеним луковима у старој Херцеговини*, 561-601.

истраживачки радови Дуљева (завршени 1995).¹¹ Највећа пажња поклоњена је манастирској цркви. Након уклањања малтера и откривања дубоких ниша у олтару, указала се визура складно пропорционисаног храма с конструктивним елементима готичког стила и дјелимично ожуваним живописом откривеним на свим зидним површинама старијег дијела цркве. Тај сликани украс и поред своје знатне оштећености представља посебну вриједност из више разлога. У питању је цјелина која говори о развојном току средњовјековног сликарства у приморју, тј. Которској сликарској школи, тако важној за историју сликарства Црне Горе, Србије и Далмације.¹² На дуљевски манастир и његов живопис скренута је пажња¹³, али ће се њему, оправдано, враћати истраживачи нашег старог сликарства, па и аутор овог рада, јер, много је питања на која треба дати тачан одговор што у овом часу није могуће.

Зидно сликарство цркве првомученика Стефана у Дуљеву сада је санирано и конзервирано. Иако је откривени живопис у стању лоше очуваности, запажа се, да је у питању сликар који негује уравнотежене распоред и цртачку линију која достиже перфекцију на људском лицу где се логично стапа с бојом и доприноси волуминозности инкарната. Колорит дуљевских фресака је свијетао, хармонизован, склад топлих и хладних боја пријемчив је људском погледу, форма засићена, повремено лазурно саткана, доприноси потпуном визуелном доживљају.

У питању су представе разних ликова чији стас и изглед портретисаног стоје у сагласју с психолошким изразом лица на којем се истичу продорне очи које жуде за спознајом оног света који је био на путу да открије суштину живота након вишевјековних забрана. Тоналитет је звучан, сликарски. Тематика сажета, распоређена по зонама, углавном се може установити. На подужним зидовима до профилисаног вијенца површине су резервисане за сокл и прву зону са приказом стојећих фигура. Висина сокла је неуобичајена, износи 140 центиметара. Сликани слој сокла мјестимично је очуван на свим странама старијег дијела храма. Сокл од прве зоне раздваја трака свијетлог поља са мотивом ромбоидног украса ћилима, обојени црвеном и црном бојом. У соклу на јужном зиду представљено је разгранато стабло са цвјетовима и плодовима које подсећа на нар. Поред овог флоралног, реалистички приказаног растиња, орнамент је основни мотив сокла како у наосу тако и у олтарском простору.

¹¹ Елаборат - Покрајински завод за заштиту споменика културе у Новом Саду, *Манастир Дуљево - црква Свештог Стефана - њосиојеће и ново сјање*, Нови Сад 1989, Завод за заштиту споменика културе Црне Горе, Цетиње.

¹² С. Раичевић, *Сликарство Црне Горе у Новом вијеку*, ЦАНУ, Посебна издања, књ. 33, одјељење умјетности, књ. 8, Подгорица 1996, 14-24, 90.

¹³ Т. Пејовић, нав. дјело, 78-80.

Изнад сокла на јужном зиду идући од запада према истоку, до пиластра, смјештена је донаторска композиција. У оквиру ње насликана су два стојећа лика са свим знацима владарског достојанства. Први до пиластра, што одаје лик владара старијег изгледа, приказан је са моделом храма у лијевој руци како приступа патрону храма св. Стефану првомученику приказан на чеоној страни пиластра. На исти начин представљен је, и други, изгледом млађи владар како десном руком указује на старијег који носи модел цркве. Иза пиластра до прозора распознају се трагови стојеће фигуре неког непознатог хришћанског мученика. Његов пандан представљен са источне стране од прозора још мање је очуван.¹⁴

Сличан распоред сликаног репертоара спроведен је и у првој зони на сјеверном зиду. На површини коју запрема западни травеј на сјеверном зиду приказане су фигуре двојице стојећих светих ратника у фронталном ставу. Источније од њих, на пиластру, сачувани остаци свједоче да је у питању, такође, представа неког од светих ратника. Источније од овог, на површини између пиластара на сјеверном зиду, уочавају се насликани дјелови сачуваних ликова апостола Петра и Павла и Христа приказаног изнад прозора.

На своду у свим травејима дјелимично је сачуван сликани слој. Такође, на потрбушјима два попречна сводна ојачавајућа лука уочљиви су остаци представе четворице стојећих светитеља. Судаћи по симетричном распореду и мјесту које је за њих резервисано, а што одговара пандатифима у куполним црквама, изгледа да су у питању представе четворице јеванђелиста. У нижем појасу свода са сјеверне и јужне стране - другој зони, остаци сачуваних композиција наводе на закључак да је у питању појас гдје је размјештено шест композиција са сценама из циклуса Великих праника. Од сцена се једино може идентификовати Сретење смјештено између попречних ојачавајућих лукова са јужне стране свода. Изнад ове зоне са сценама, у по три поља распоређена сјеверно и јужно од тјемења свода, у травејима, насликани су медаљони са приказом различитих видова Христа. Медаљони у централном травеју приказују Христа судију и Христа старца данима, док у остала четири медаљона, слути се, да су били насликани остали видови Христа и Богородица.

Као и на зидовима наоса тако и на зидним површинама у олтарском простору откривени су фрагменти живописа. За разлику од живописа наоса гдје је констатован само један и то старији слој са свијетло плавом позадином, откривено сликарство у олтару недвосмислено показује да су у питању два слоја из различитих епоха. Од старијег слоја

¹⁴ С обзиром да је источни пар пиластара уклоњен, приликом уклапања иконостаса, на тој површини нема трагова живописа.

фресака у олтару које припадају слоју у наосу, очувано је нешто на сјеверном гдје је приказан архијереј са исписаним свитком, и, супротно од њега на јужном иду на површини до иконостаса. Сав остали очувани живопис у овом дијелу храма - фреске апсиде и дио њих на источној половини јужног травејем омеђеног зида углавном на површини до источног зида, припадају млађем слоју. Уосталом, на овом мјесту јасно се види како млађи слој прекрива старији живопис свијетло плаве, лазурно осликане позадине. На сликарство из познијег доба односи се престава Оранте у полукалоти и оно из доњег дијела апсиде које приказује свете ратнике на коњима - лијево је св. Ђорђе убија аждају, а десно св. Димитрије убија цара Калојана. Овим је наведен сав очувани сликани репертоар у цркви манастира Дуљево.

И поред знатне оштећености откривеног сликарству Дуљеву оно се може анализирати и стећи суд о његовој вриједности и значају у оквиру Которске сликарске школе. Једно је извјесно да је оно таквих особина којима засад стоји по страни, не личи на остале истина малобројне и углавном недовољно проучене цјелине сликарства на Приморју. То сликарство одаје дуже трајање једне сликарске школе и потврђује њен еволутивни развој који је успорен лаганим замирањем школе, условљен нестанком њених богатих донатора српских династија Немањића и њима блиских сродника, па школа "стагнира", трансформише се - клизи свом крају.

Иконографија дуљевског живописа говори о њеној сложености и дјелимичном одступању од уобичајене праксе декорисања православних храмова. То очито показује насликани репертоар и његов размјештај прије свега испољен у мотивима сокла и представи светих ратника у наосу и олтарској апсиди, иако је ријеч, када је у питању олтар, о сликарству из позније епохе. Тај спој иконографије и стила, двије конфесије и двије културе, посебно је видљив у наосу, у приказу донатора гдје су насликана два стојећа лика у идентичним владарским орнатима од којих други, изгледом млађи, отвореним дланом десне руке указује на главног - првог ктитора који у десној руци држи модел храма, а у лијевој, као и он, дугачки крст. И поред тога што ови ликови, а може се рећи и сав сликани репертоар Дуљева, у основи садржи све одлике сликарства византијске оријентације, ипак, неке присутне појединости говоре о одјеку сликарских схватања оног типа која су водила хуманизму и стваралачком препороду. На то наводе поједини елементи као што су природност представљених физиономија, усклађеност цртежа и боје, одабир тонова и њихов склад, представља разгранате биљке са цвјетовима и плодовима, итд. Уз то, ако имамо у виду и необичне владарске круне "барокизираног" облика које носе донатори што много говори о мајстору ових фресака, у првом реду о познавању сликарства свога доба и његовом ставу да стилску и иконографску синтезу оствари у свом дјелу, заправо, најтипичније и најдоследније обиљежје Ко-

торске сликарске школе. Сигнатуре које су објашњавале тематски репертоар, нијесу сачуване изузев понеко исписано слово, рјеђе ријеч или име, тек толико свједочи да су зидни натписи постојали и били исписани крупним ћириличним словима на старословенском језику подручне редакције. Наиме, дуљевске фреске су цјелина која значајно доприноси дефинисању которске сликарске школе на чије вишевијековно трајање није указивано иако се она може континуирано пратити од краја XII до краја XV вијека.¹⁵ Тако, дуљевски живопис пружа нове елементе за јасније дефинисање Которске сликарске школе, учвршћује њено стилско јединство, показује да се обиљежја монументалног стила дуже његују у Приморју (због тога што су тамо, изгледа и рођена) него у Рашкој области гдје су сачуване највредније и најљепше цјелине сликарства њиховог доба на старом континенту. Због тога дуљевско зидно сликарство остаје ансамбл који и даље заслужује стрпљив и предан прилаз проучавању све док се поуздано, не ријешити проблем представљених донатора, док се правилно не ишчититају и реконструишу натписи и цртежи композиција, не нађу аналогије које ће помоћи да се овај ансамбл боље осветли и тачно датује. Извјесну наду у погледу идентификације ктитора пружа прочитано име Стефан. Имајући у виду народно предање које подизање манастира Дуљева везује за српског краља Стефана Дечанског помислило би се да је проблем ријешен. Но, овим проблем није ријешен, јер су готово сви владари Немањића носили то име. С обзиром да су у питању представе два краља или једног краља и једног цара или цва цара, или ако се да могућност да је најстарији живопис млађи од цркве, зашто постоје индиције, тј. да је цркву утемељио Стефан Дечански, а исту живописао његов син Душан или унук Урош што би значило у последњој варијанти најмање око тридесет година доцније, јасно се показује какав је само овај дио неријешеног проблема фресака у Дуљеви. Темељна анализа ктиторских портрета пружа наду да ће се успјешно разријешити овај проблем. Да народно предање има историјску основу показују представљени ктитори - владари који својим општим изгледом, а поготову донатор са моделом храма у руци, прије осталог, својом дугом дводјелном брадом упућује на препознатљиву физиономију Дечанског. Уз њега је представљен син или унук са свим знацима владарског достојанства који се у свему слажу са најпотпунијим описом царског византијског костима XIV стољећа датом у познатом спису Псеудо-Кодина.¹⁶ И дуљевски ктитори имају свечане царске одежде - сакосе, богато украшене златном жицом, драгим камењем и бисерима, око врата је украшени манијак, на мишицама траке перибрахиони, око струка царски појас дијадема - лорос, оvdје пребачен

¹⁵ С. Раичевић, *Сликарство Црне Горе у Новом вијеку*, 14-24.

¹⁶ Pseudo-Kodinos, *Traite des offices*, ed. J. Verreaux, Paris, 1966, 276.

преко лијеве руке у којој држи дуг усправљен скиптар. Дуљевски ктитори на главама имају необичне, отворене круне са препендулијама - висећим украсним тракама окачене на краковима круне. Заправо, облик приказаних круна на главама владара у Дуљево уносе забуну. Оне не припадају типу владарских круна византијског, па ни типу круна српских монарха тога доба. Оне су обликом и украсом ближе крунама западноевропских земаља. То се може објаснити утицајима које је отуда прихватио приморски мајстор за којег је овакав тип круне био љепши, модернији и практичнији од затвореног типа круне који се користио на византијском и дворовима његове сфере утицаја.

Кад је тачно манастир Дуљево подигнут, а поготову кад су настале његове фреске још увијек се не може сигурно рећи. Имајући у виду готички сводни склоп који се очувао на првобитној цркви, њене фреске, а посебно представа Стефана ктитора и његовог слѣдбеника такође ктитора, као и стилска обиљежја која зраче фреске Дуљева, а уз то, и вишестолетно народно памћење паштровских становника које је забиљежио Стјепан Митров Љубиша, Дуљево је основано најраније у трећој, а најкасније у шестој деценији XIV стољећа. Повод за то могао је бити и додјеливање племства (властелинства) Паштровићима од стране српског краља - цара Душана пред крај његове владавине.

Дакле, представљени ктитори могли би бити посљедњи краљ Стефан Дечански и његов син Душан. Са друге стране, неке појединости као што су црте лика, нама знане са других сачуваних слика, са доста оправдања говоре да представљени донатор са моделом храма јесте Дечански, али с друге стране, он није овдје морао бити представљен у његово вријеме, већ доцније, у вријеме владавине другог приказаног ктитора, његовог сина Душана, или пак, за шта такође, постоје индикације, у доба владавине његова унука цара Уроша Нејаког. Према томе, син или унук декорисао је цркву коју је Дечански сазидао. На ову тезу наводи једна важна чињеница која указује да црква није одмах живописана након што је саидана. На то упућују и свједоче механичка оштећења на првом малтерном слоју која су настала доцније онда када се приступило изради фресака у њој да би се нови фреско малтер чвршће везао за старији. Из тих разлога настанак најстаријих фресака са свијетло плавом позадином настанком треба везати за доцније вријеме, понајприје за вријеме владавине цара Уроша српским земљама и Поморјем.

Други, млађи слој са тамно плавом позадином констатован у олтару, с разлогом треба везати за неку обнову земљотресом разрушеног храма која се десила доцније. Судећи по стилу и необичном распореду насликаног репертоара ове фреске настале су током друге половине XV или прве половине XVI стољећа. Приказивање св. ратника на коњу - Димитрија који убија Калојана и Ђорђа који убија аждају - у олтарској апсиди цркве необична је и усамљена појава за коју је тешко наћи

објашњење изузев незнања и неупућености њиховог аутора у теолошке проблеме. Непознати мајстор, не без дара, створио је ово дјело које говори о једном стваралачком изразу што свједочи о стваралачкој кризи, осиромашењу и стању духа у које је запало наше црквено сликарство по паду Црнојевића и њихове земље под Турке. Дуљево се треба вратити и због обраде неколико његових икона које по својим умјетничким вриједностима заслужују стручну обраду и достојнију презентацију без обзира што се њихов настанак може везати за крај прошлог или почетак овог вијека.

Slobodan Raičević

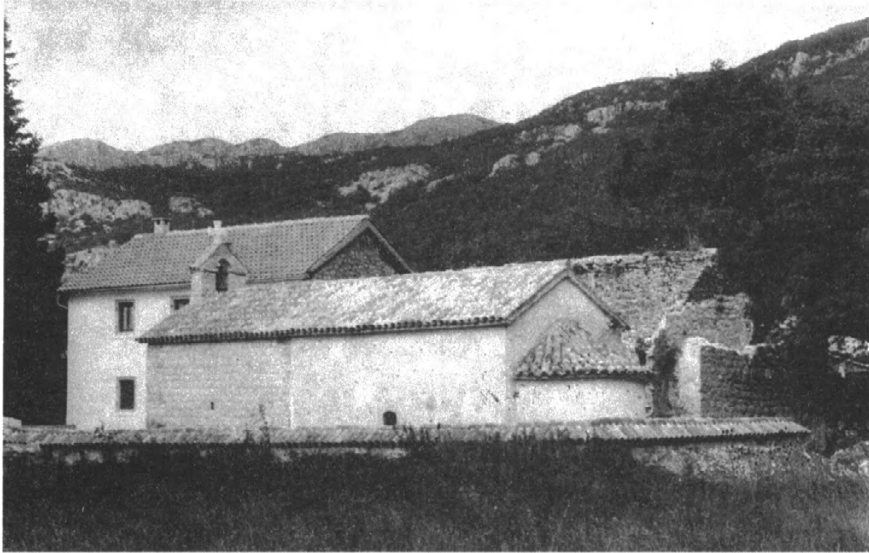
THE DULJEVO ORTHODOX MONASTERY IN THE VICINITY OF BUDVA

Summary

The oldest and the most interesting building at Duljevo is a church dedicated to St. Stephen, the first Christian martyr. After conservation and restoration works had been conducted, forms of a former temple appeared with pilasters and the faintly broken arch at the crown. The original church was a single-nave church of small dimensions, ending at the east end in a semi-circular apse. This is a typical Mediterranean church type, long established on the Montenegrin Coast.

Once mortar and lime layers have been removed, partially preserved fresco paintings appeared on all the walls of the older church. In that eastern part of the temple fresco paintings from two different periods have been discovered. The older frescoes preserved in the naos and in the altar belong to the Kotor painting school, whose activity spans the period from the late 12th to the 15th centuries. The older paintings have a light blue background, while the frescoes on the younger layer have a dark blue background and date from the late 15th or the early 16th centuries.

The sectional decoration of the church is done in a manner customary for Eastern Orthodox churches: standing figures are above the skirting; the scenes of major religious festivals are depicted on the ceiling and liturgical topics are pictured in the altar. From the first section particularly important is the donor composition on the southern wall. Within this composition two standing figures have been pictured in full regalia. The first is depicted offering a model of the temple to the patron, whereas the second figure is pointing with an outstretched hand at that act. All the details pictured as part of the donor composition are of Byzantine origin, except for the open crowns, which bear more resemblance to those of West European dynasts. The inscriptions are in Old Slavonic. The Church was built by the Serbian king Stefan Dečanski. The second benefactor, Stefan Dušan or Stefan Uroš, undertook the church decoration, so the fresco paintings are a couple of decades younger than the church architecture.



Сл. 1. Манастир Дуљево, поглед
с југоисточа



Сл. 2. Св. Стефан првомученик,
у апсиди цркве, западни ни-
шан на јужном зиду, де-
тали, фреска, скарпи слој

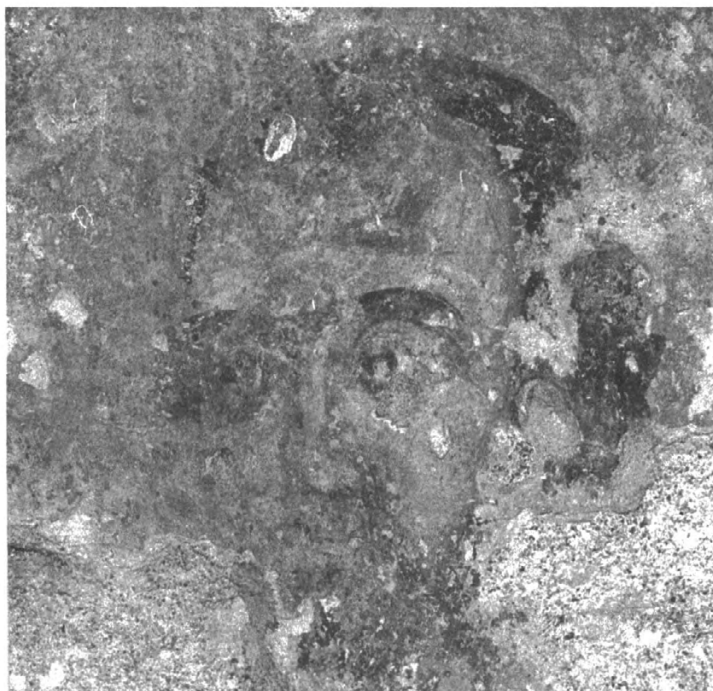


Сл. 3. Христї Сїарац Дана, свод, наос, деїаљ, фреска, сїарији слој

Сл. 4. Свєїи раїїник Димїїрије (?), наос, сїеверни зид, фреска, деїаљ, сїарији слој

Сл. 5. Св. Павле, деїаљ, сїеверни зид, фреска, сїарији слој

Сл. 6. Св. Димїїрије убија Калојана, деїаљ, оліїарски ѱросїор-аїсида, млађи слој



Сл. 5.



Сл. 6.



Сл. 7. Св. Јован (?), сјеверни зид ољтарског простора, детаљ, фреска, старији слој