

ИЛИЈА ПУШИЋ

РЕСТАУРАЦИЈА ХЕРЦЕГНОВСКИХ АРХИТЕКТОНСКИХ СПОМЕНИКА

Након земљотреса 1979. године група од 18 стручњака разних профила који треба да буду консултовани у обнови града Херцег-Новога, израдила је урбанистички пројект маја 1983. године и дала га на коришћење инвеститорима и пројектантима као основ за санацију, реконструкцију и ревитализацију старог града.¹ Основни принцип градитељског наслеђа по пројекту треба да буде: очување физичке структуре споменичке цјелине, свих њених фаза, дјелова и околине у изворном облику, затим, поштовање старе материје и аутентичних докумената. Код вишеслојних објеката истицање фазе која доминира дозвољено је ако остале нису културно историјски значајне. Надаље се истиче да ни једна адаптација, реконструкција, конзервација такве врсте не може ићи на штету споменичких својстава објекта.

Овакав принцип за акцију у херцеговском историјском језгру није у потпуности поштован, а нарочито не на његовим најизразитијим споменичким вриједностима и најдоминантнијим објектима, тврђавама Канли кула и Форте маре. Поред ова два споменика којима ћемо се највише бавити приликом интерпретације и дефиниције њихове историјско архитектонске хронологије, обухватићемо и оне споменике који су, непоштовањем основних принципа рестаурације и конзервације, изгубили своју споменичну вриједност и своју културноисторијску поруку.

Мр Илија Пушић, Херцег-Нови

1. Урбанистички пројект „Стари град”, Херцег-Нови 1983. У изради пројекта истакнути су најзначајнији принципи за санацију конзервацију, реконструкцију и ревитализацију старог града након земљотреса.

У рестаураторским, конзерваторским и адаптацијским акцијама примјењују се разне већ испробане методе и увијек је њихова примјена зависила од техничких, технолошких, материјалних општих животних услова савременог доба, али све прихваћене методе строго чувају амбијент, технику и технологију историјске фазе у којој је споменик настао, а све у циљу што вјерније пре зентације тога доба. Ако такав третман изостане, споменик културе изгубиће своју културолошку вриједност, па макар каква спектакуларан изглед добио и макар каква савремени садржај имао. Погрешан потез у овим и оваквим пословима никада се не може исправити и одговорност је толико велика да ће је и културније генерације са ре-зигнацијом констатовати.

Наш критички осврт на обнову споменика културе у Херцег-Новоме темељи се на документима и литератури о урбано архитектонској оперативи у старом граду од XIV до XIX вијека, на основу сачуване архитектонске цјелине и фрагмената на сондажним и заштитним археолошким ископавањима у старом граду и најзад на стилско хронолошким анализама постојеће споменичке архитектуре.

КАНЛИ КУЛА. У нашој литератури први пут се помиње тврђава Канли кула (крвава кула) у преводу турског путописца Евлије Челебије који је пропутовао кроз Херцег-Нови 1664. год? Постоје претпоставке да је Канли кула могла бити грађена у љето 1539. године одмах након привременог заузећа Херцег-Новога од Шпанаца (1538-1539)³. Али без обзира на претпоставке сигурно се зна да је Канли кула дјело турског градитељства из XVI вијека и највише је сачувала од аутентичне архитектуре из тог доба.

1965. године на простору између зидина Канли куле коришћен је погодан простор за изградњу љетње позорнице. На пројекту те позорнице, односно њеног уклапања на једном дијелу слободног простора између постојеће архитектуре радили су архитекте Милорад Петијевић из Херцег-Новога и Катарина Ђивовић из Дубровника, а потписани као надзорни орган Завода за заштиту споменика културе СРЦГ. Прије почетка радова извршена су сондажна и заштитна археолошка ископавања и то на оним локацијама гдје је пројектом предвиђена сцена и гледалиште. На том простору откривени су темељи и зидови неких мањих грађевина и фрагменти зидова и темља једног већег попречног зида који је тврђаву дијелио на два нивоа. У земљи и шуту између те архитектуре пронађена је већа количина предмета повезаних за живот у тврђави: фрагменти жељезних оклопа, жељезна и камена ђулад разних калибара, фрагменти калупа за израду

2. Ј. Радонић, *Путовање Евлије Челебије по српским и хрватским земљама*, Годишњак Николе Чупића XXXI, Београд, 1912. стр. 215., а коментар и допуне о извјештају Евлије Челебије дао је Петар Сагер у Боки бр. 4 од 1972., на стр. 213.

3. Милош Милошевић, *Војна организација у Боки Которској за вријеме млетачке владавине*, Бока 10 од 1978., стр. 107; Богумил Храбак, *Турске градње и доградње у фортификацији Херцег-Новог*, Бока 17 од 1985., стр. 80.

ђулади, мноштво керамике, новца и тд.⁴ Пројектант је поштовао вриједност архитектуре која ће се наћи испод гледалишта, па је конструисао такав ниво и нагиб да избјегне рушење постојећих остатака зидова, читави гледалишни простор попљочао лакшим материјалом - керамичким опекама (таволете). Такође је пројектант поштовао комплетну визуру тврђавских зидина, а већ постојеће просторије (штале за коње, зграду за посаду и помоћне просторије) са умјешном архитектонском интервенцијом прилагодио сценским потребама (бифе за гледаоце, простор за одмор глумаца), док је сцену и све пратеће просторије (гардеробе, свлационице, пултове за маску, санитарни чвор и канцеларију) укопао у стерилне слојеве земље и камена испод сцене.⁵

Из записника којег је сачинила Комисија Завода за заштиту споменика културе СРЦГ, призната је пуна стручност на успјелом компоновању љетне позорнице у амбијенту споменика културе.

Да ли је било потребно љетну позорницу на Канли кули потпуно реконструисати по новом пројекту, другим материјалима и другом технологијом - ја нијесам у стању оцијенити, али сам сигуран да је новим пројектом и његовом реализацијом, овом споменику уништен и одузет огромни дио његове културолошке и историјске вриједности. Пројектант је новим архитектонским интервенцијама и новосаграђеним архитектонским детаљима имао као главну концепцију да стару и нову архитектуру прилагоди комодитету и атрактивном изгледу читавог објекта. То је архитекта заиста довео до перфекције. Успио је такође да добије један изванредан визуелни ефекат јер је сцену и гледалиште тако уклопио у реконструисане зидове тврђаве да је добио једну агломерацију старе, реконструисане и нове архитектуре. Посјетиоци, гледаоци и корисници, а понајвише инвеститор са епитетима говоре данас о овом објекту. Чак су гласила попутрила завршетак овог објекта и сврстали га у један од најуспјелијих подухвата у обнови споменика културе у нашем граду. Док они други, најалост, малобројни, чија струка продире у домен културног наслеђа, или они чија општа култура досеже до разазнавања споменичне вриједности остају резигнирани; али и ако се нађе ко од њих храбрији и јавно протестира због оваквог начина угрожавања споменика бива изврнут потцјењивању и ниподаштавању.

Да би стручна јавност била детаљније упозната на који се начин овај споменик одрекао својства својих културолошких вриједности износим анализу пројекта и пројектних докумената гдје се та својства нарушавају.

4. Документација са ископавања у Завичајном музеју у Херцег-Новоме. Пронађени археолошки материјал био је изложен у једној засвођеној просторији у три стаклене витрине. Сав материјал, укључујући и један број тешких камених и гвоздених ђулади разнешен је још прије земљотреса. На кули је остао један топ са постољем и један турски натпис који је оштећен.

5. Пројектна документација налази се у архиви СО Херцег-Нови, ГП „Првоборац“ и у Заводу за заштиту споменика културе СРЦГ.

На стр. 9. пројектне документације пише: „Неопходно је рушење и отклањање свих неадекватних доградњи, предградњи, а нарочито у контакт-ној зони бедема објекта, да би се ови простори приближили еколошком оптимуму битисања”. Прво, на овој тврђави током њеног постојања нико није вршио никаква дограђивања, преграђивања и сличне архитектонске интервенције; она је само у свом постојању преживјела физичка и елементарна нарушавања (пробијања капије на сјеверном бедуму за вријеме Млетака), али је њена сачувана архитектура до изградње љетне позорнице била аутентична. Због тога се не може разумјети веза између рушења „свих неадекватних градњи” и констатација „да би се сви простори приближили еколошком оптимуму битисања”. Под овим би се једино могло претпоставити да се уклони (поруши) све оно што ће у било којем сектору тврђаве ометати изградњу пројектоване љетне позорнице са свим својим савременим (еколошким) захтјевима. Такву претпоставку потврђује и захтјев инвеститора (на стр. 15. документације) кад захтијева изградњу објекта за канцеларију, за пријем гостију, приручни бифе са свом опремом, два WC-а и још два мања са керамичким плочицама и т.д. За овакве и друге просторе и објекте пројектант је морао ући у језгро споменичног ткива и понашати се као у било ком слободном простору опасаном зидинама.

Према техничком опису пројекта предвиђа се рушење дијелова већ постојећих зидова, додавање, односно доградња, приградња и надградња, са циљем да се добије комуникациони простор и створи ритмична разуђеност зидова у фактури и материјалу. У образложењу пројекта такође пише: „Прилази објекту са градских зидича предвиђени су са источне и западне стране дуж градског периметра. Ови прилази осигуравају кружни пут посјетиоца - туриста по стази на зидинама око старог града”. Овакав пројект је без икакве санационе и рестаураторске логике, а противан свим принципима о заштити интегритета споменика. Његова једина логика била је да се адаптацијом осигура „кружни ток посјетиоца - туриста по стази на зидинама око старог града”. Поред огромних архитектонских захвата, нарушена је стара диспозиција тврђаве и дјела градских зидина, јер у архитектонском континуитету они то што је дограђено никада нијесу имали. То није могло бити ни из разлога што је, према хронолошко-стилској анализи, установљено да су градске зидине, у односу на архитектуру тврђаве, њена друга фаза и другачије грађење, а и због тога што су турске тврђаве, па и Канли кула из XVI вијека, могле имати комуникације само у висини отвора за топове и друга одбранбена оружја.⁶

Пројектант, који је неоспорно радио према захтјевима инвеститора (на стр. 1 диспозиционог објашњења) износи да је објекат ријешен у функцији љетне позорнице са гледалиштем од 1035 сједишта. Поштујући захтјеве инвеститора, пројектант је на врло духовит и вјешт начин са новим архитектонским детаљима „освјежио” стару тврђавску архитектуру, кори-

6. За аналогију имамо најближи примјер из истог времена у улцињској тврђави (капетанија).

стећи стари камен и приближно сличан опус, чиме је фингирао изворност. Ова псеудо архитектура добила је на свом визуелном ефекту и фингира старину, али која је далеко од оригиналне физичке структуре и изворних детаља на овом споменику.

Постоје историјски докази да су Млечићи 1687. године, ослобађајући Херцег-Нови од Турака, подметнули експлозив испод сјеверног зида тврђаве. Експлозија је проузроковала деформацију једног дијела сјеверног зида услед чега се је тај дио зида у конгломерату нагнуо према унутрашњости тврђаве, али тако да је и даље могао служити као заштита. Млечићи су после ослобођења Херцег-Новог од Турака тврђаву Канли кулу без већих адаптација користили за касарну и коњушницу. На једном дијелу покренутог сјеверног зида конструисали су капију са стрмим прилазом за пролаз коња. Извођач радова на Канли кули поштовао је захтјев пројектаната и срушио помјерени зид у његовим темељима и саградио нови, реконструисао степениште и импровизирао тврђавску капију на новоизграђеном зиду. Извођач је нови зид градио сличним каменом са старијих срушених објеката, а изнад импровизиране капије оставио процјеп – пукотину затворену бетоном. Ова импровизација није успјела ни технички ни визуелно, и страна је тврђавској изворној архитектури, док она пукотина крпљена бетоном нема ни функционалног ни визуелног оправдања, сем да на алегоријски начи прикаже рушење тврђаве. А онај дио помјереног зида који стрши у унутрашњости тврђаве данас нема никаквог логичког, функционалног ни историјског значаја.

На овакав и сличан начин рушени су и грађени и дограђивани нови зидови или фрагменти зидова на источној тврђавској зидини који ни по архитектонској логици, ни по аналогiji не стоји на овом потезу тврђаве. Он је врло агресивно наметнут и разбија визуру источног дијела тврђаве.

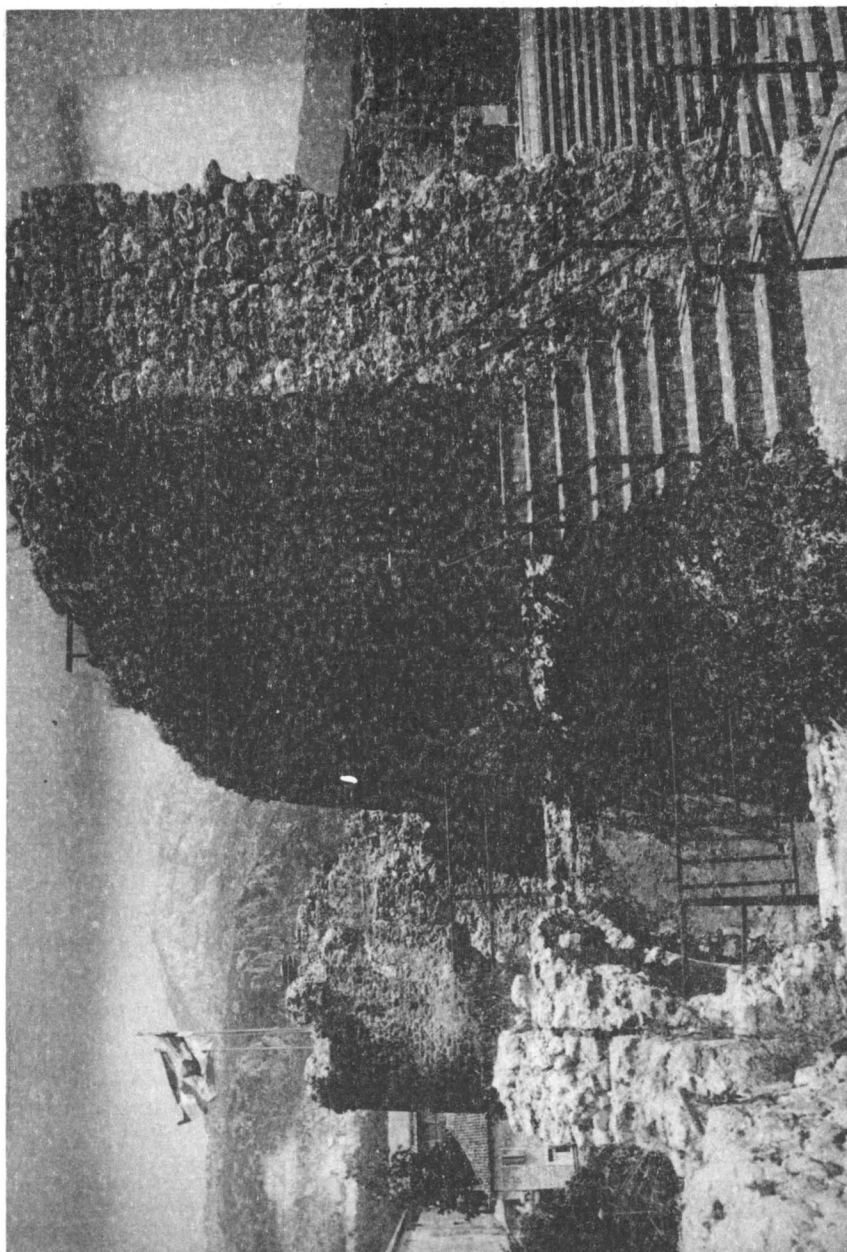
Једини логичан потез реконструкције је јужни улаз тврђаве који води из старог града. Он је заиста смишљено реконструисан, и не одузима му се изворна функционалност.

Бунар, односно затвор на западном дијелу тврђаве, реконструисан је и адаптиран у врло модеран објекат са прилазом и сферним осветљењем. Циљ пројектанта је био да на једноставан начин прикаже цртеже, натписе и поруке затвореника изгребане по зидовима⁷ дочим континуитет архитектуре и функције овог објекта ни по чему се не може дефинисати.

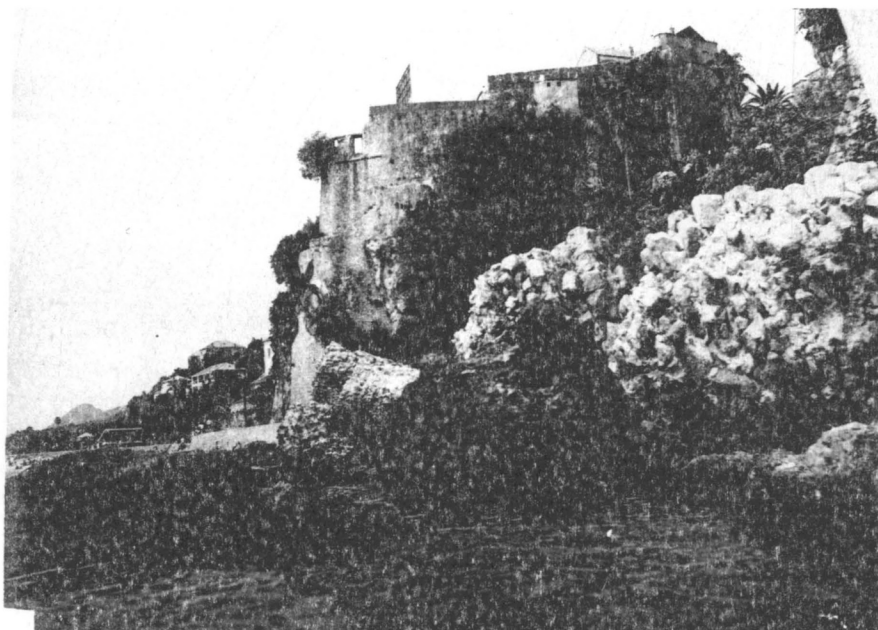
Један врло интересантан објекат на овој тврђави мимоишла су стилско хронолошку анализу, археолошка истраживања.⁸ На унутрашњем исто-

7. Приликом изградње љетне позорнице 1965. године пројектант је цистерну, односно затвор на Канли кули, конструисао тако што је оставио комплетну стару архитектуру, а приступ објекту ријешио жељезним степеништем. Цртежи су публиковани; И. Пушић, *Цртежи галија у тврђави Канли кула у Херцег-Новоме*, Годишњак поморског музеја у Котору XIII, стр. 143.

8. Милан Правилковић, *Херцег-Нови, Канли кула*, Археолошки преглед, Љубља-на 1985., стр. 87; Извјештај са заштитног археолошког ископавања „Канли куле” – Херцег-Нови, Титоград 1985. у импровизираном сондажном ископавању ове лапиде није уочио па их у оба извјештаја није споменуо.



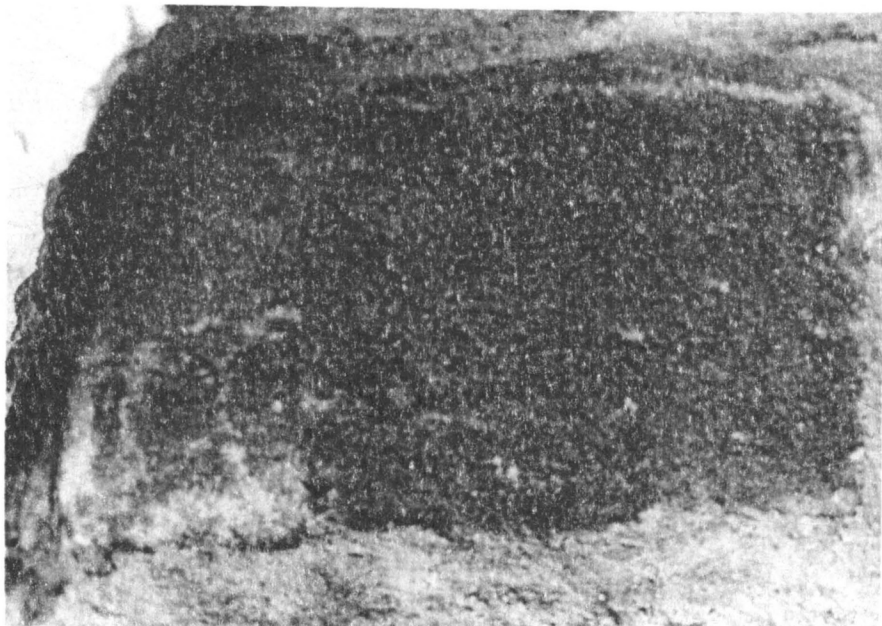
Слика 1. Ранији изглед бунара (затвора) на Канли-кули.



Слика 2: Тврђава Форте-маре прије реконструкције



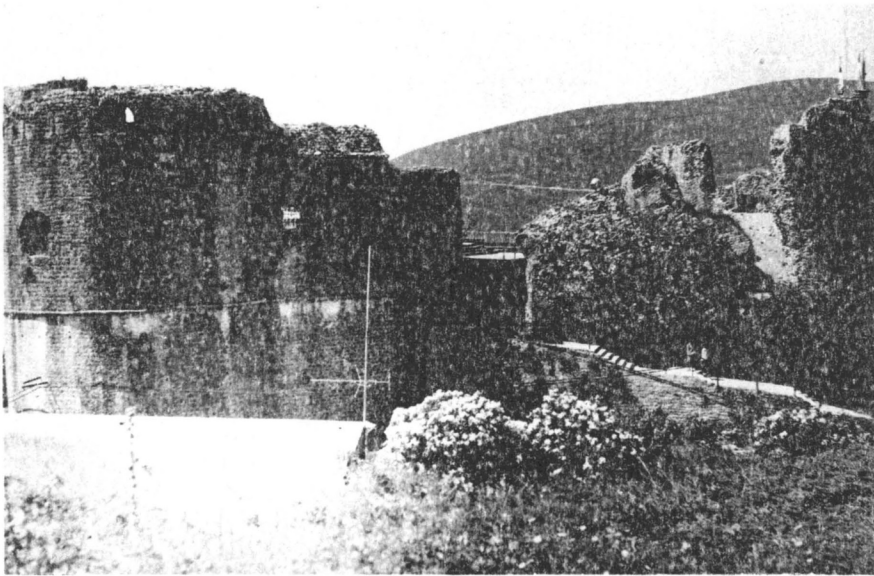
Слика 3: Изглед тврђаве Форте-море после реконструкције.



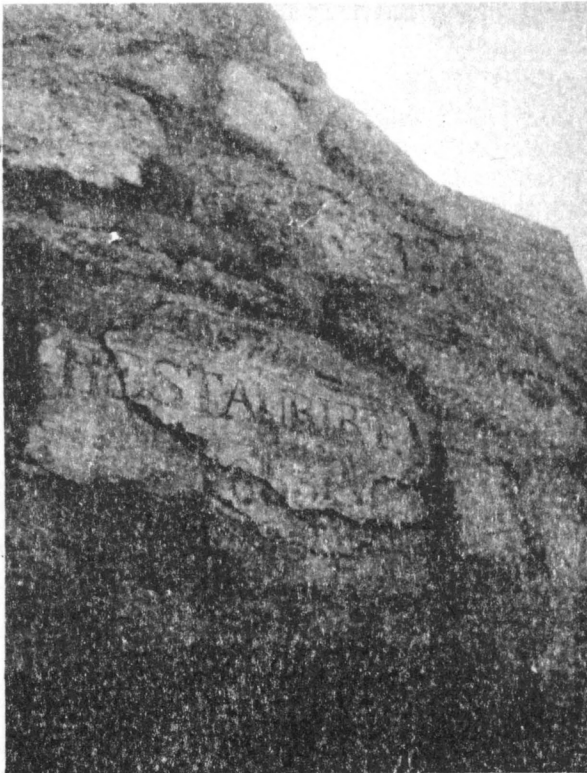
Слика 4: Натпис као спотија уграђен у унутрашњој зидини Канли-куле.



Слика 5: Натпис као спотија уграђен у спољној зидини Канли-куле.



Слика 6: Сјеверни зид Канли-куле прије реконструкције.



*Слика 7: Плоча са
натписом из 1833.
године*

чном зиду тврђаве (на прагу отвора за топ) уграђен је као сполјња, један камен са натписом, од којег су читљиве ријечи DEUS CREATUS и то уграђен у извртнуто положају (слика 4), а други камен на спољној површини истог зида и чита се IN PACE. Овим латинским у презентацији тврђаве није посвећена потребна пажња. Ови латински најрјечитије говоре да су Турци приликом градње своје тврђаве употребљавали камен са неког ранијег порушеног сепулкрарног објекта који се налазио негде у близини Канли куле или на истој локацији гдје је она данас. Нарочито је интересантан онај латински са сигнумом IN PACE (у миру) који на алегоричан начин парира називу Канли кула (крвава кула).

Такође овдје морамо напоменути да је извођач радова, по захтјеву инвеститора, посјекао сва стабла и очистио жбуње и растиње из пукотина западне стијене на којој је конструисан западни зид тврђаве. Услјед честих киша почели су се обрушавати дијелови стијена испод западног зида, а то ће захтјевати интервенцију с бетонским инјекцијама или поновним засађивањем стабала.

У пројектној документацији о санацији, реконструкцији и ревитализацији споменика Канли куле тражили смо документа о ревизији пројекта, извјештај надзорне службе, службе заштите и остала пратећа важна документа. Документа на која смо наишли писана су уопштено и само су задовољила форму пројектне документације којом је пружена пуна слобода пројектанту и извођачу. Пројектант је сам предвидио своју одговорност у санацији и реконструкцији овог објекта па је у документацији написао: „потребан је константан увид Републичког завода за заштиту споменика културе СРЦГ, који су дужни донијети одговарајућа рјешења по свакој фази рада”. У пројектној документацији постоји акт Завода из Цетиња са општим упутом око реализације тога пројекта, али све фазе у реконструкцији овог објекта прошле су без „рјешења по свакој фази рада”⁹.

ФОРТЕ МАРЕ. Када је наш истакнути историчар умјетности, архитекта и конзерватор Александар Дероко са својим сарадницима пролазио нашим јужним приморјем скренуо је пажњу сарадницима на архитектонски склоп тврђаве Форте маре и рекао да је овај објекат јединствен примјер једног грађевинског континуитета од босанске владавине из XV вијека до аустроугарских интервенција. Свака фаза, каже истакнути научни радник, градње, доградње, приградње и надградње врло се лако дефинише на овом објекту.

И заиста на овом конгломерату архитектуре може се пратити свака историјска фаза у непрекидном ритму од првих зидова које је саградио Херцег Стјепан Вукшић Косача у првој половини XV вијека, преко Турака и њихових грађевинских фаза, Млетачке Републике која данас даје печат

9. Примјерци пројектне документације налазе се у Центру за пројектовање и урбанизам Херцег-Новога, архива СО Херцег Нови и Заводу за заштиту споменика културе СРЦГ.

овом објекту и Аустро-Угарске са доградњама у новој техници за нове функције.

Из прве, босанске, фазе све до прије земљотреса, а дијелом и прије санације овог објекта, био је препознатљив један дио комплекса архитектуре. Данас је очуван само један дио зида на југоисточном углу тврђаве и високо степениште са улазним пресвођеним вратима при дну источног бедема.¹⁰ Новом санацијом уништен је један дио средњевјековних зидова, а онај дио који је остао иза земљотреса срушен је и поново сазидан на неадекватан начин, тако да се изгледом и фактуром уклопио у касније грађевинске фазе. У реконструкцији ове тврђаве за вријеме Турака препознатљиве су још двије фазе у надградњи и приградњи. У другој, турској фази тврђава је добила своју данашњу висину са одбрамбеном круном и топовским отворима који су и до данас очувани. Према бројним документима, углавном из дубровачког и которског архива, могу се пратити ударне акције у фортификацији Херцег-Новога за вријеме Турака. Прва акција била је усредсређена на утврђивање града, зидина и тврђава, 1508. године, а друга, послје битке са Шпанцима када су град и тврђаве претрпјели веће разарање, значи у годинама од 1538. до 1542. Још је било мањих интервенција 1620. и 1631. године, али се може претпоставити да је кула најјачу одбрамбену моћ добила послје 1542. године, јер је документа спомињу као јаку кулу, названу по њеном градитељу Абас паша.¹¹

Млетачка Република 1687. почиње реконструкцију зидина и тврђава у Херцег-Новом, а највећу пажњу поклања кули Абас паше као главном одбрамбеном пункту са морске стране. Архитектонским интервенцијама Република је тврђаву прилагодила савременој одбрани и савременом оружју. Иако њена архитектонска структура није битно поремећена, све оно што су Млечићи доградиле у стогодишњој владавини у Херцег-Новом оштро се одваја од турске грађевинске оперативе на Форте маре. За вријеме аустроугарске владавине тврђава Форте маре се уклапа у тврђавски одбрамбени систем улаза у бококоторски залив. Аустроугарска посада на тврђави је адаптирала један сектор јужног зида за артиљерску батерију са неколико топова и у неким већ постојећим просторијама монтирала телеграфску станицу и сигнализациони пункт. Поуздано се зна према једном натпису на сјеверној тврђавској капији да је 1883. године тврђава рестаурирана, и то само на једном дијелу сјеверног зида, и извршене су неке адаптације око сјеверног улаза. Војска краљевине Југославије преузима тврђаву без претензија да јој буде одбрамбени објекат. Земљотрес 1979. године затекао је ову тврђаву као љетњу биоскопску терасу на којој се нијесу вршиле значајне адаптације приликом монтирања пројекционе кабине гледалишта и биоскопског платна.

10. Илија Пушић, *Средњевјековни Херцег-Нови - урбанизам до доласка Турака 1482. год. Balcanoslavica 7* од 1978., стр. 25.

11. Петар Сагер н.д. стр. 220; Богумил Храбак н.д. стр. 72 наводи неколико реконструкција Херцег-Новога у доба Турака и помиње 1508. годину када је 8.000 аргата (радника) радило на реконструкцији херцегновских зидина.

У санационом програму овог објекта доминира аксиома да „ни једна адаптација, реконструкција, конзервација и интервенција такве врсте не може ићи на штету споменичког својства објекта“. Сад стручно и научно анализиран, овај објекат је за стално изгубио сваку културноисторијску и споменичну вриједност. Овај камени монумент данас изгледа чисто, једнобојно, сиво, монотono, са неизбјежним утиском да је ова тврђава грађена у једном раздобљу и у једном даху. Нарушавању споменичког дигнитета овој тврђави једнако су придонијели, инвеститор, пројектант, а индиректно и Завод за заштиту споменика културе СРЦГ. За овакву констатацију издвојили смо неколико докумената који о томе рјечито говоре.

Први докуменат који је био основ за све акције на споменику Форте маре је захтјев инвеститора (СИЗ за културу општине Херцег-Нови и управа биоскопа „Орјен“). У документу, који је приложен пројектној документацији, захтијевано је да се на тврђави Форте маре сагради биоскопска љетна позорница са свим прагетим објектима, конфором и бонитетима и то у оптималној мјери. Данас када су радови на биоскопу готови, стиче се дојам да су се пројектант тврђаве Форте маре и онај на Канли кули такмичили ко ће потпуније и перфектније задовољити инвеститора не цијенећи вриједност споменика ни средства.

Завод за заштиту споменика културе у Цетињу имао је још 1982. године на увид идејни пројекат санације и адаптације споменика Форте маре и обавезао је инвеститора да претходно на споменику обради стилско-хронолошку анализу. У пројектној документацији нашао сам докуменат писан на двије странице текста који носи наслов „Хронолошка анализа тврђаве Форте маре у Херцег-Новом“, дочим у том документу нема података који би и приближно расвијетлили проблем континуитета и стила архитектонских фаза у контексту историјских збивања у животу тврђаве Форте маре. Умјесто тога, пројектант је извукао из неких историјских прегледа или проспеката неколико политичко-историјских фактора о Херцег-Новом, као на пр. да је Твртко на том мјесту 1382. године ударио темеље данашњем граду; да је за вријеме Херцега Стјепана у Херцег-Новом била фабрика чоје „друга у Европи“; натпис Петра Мања из 1702. доводи у везу са тврђавом Форте маре,¹² као и још неколико историјских података који ни по чему не могу дефинисати хронологију тврђаве Форте маре. О самој тврђави у „анализи“ њене архитектуре пише: „Унутрашњост тврђаве која није предмет овога пројекта није детаљно испитана, као што није довољно испитан период Тврткових зидина који остаје као посебни предмет у компетенцији стручњака који се баве том проблематиком“. Недостаје докуменат о каквој накнадној стручној анализи у пројектној документацији, па се мора претпоставити да су сви накнадни документи пројекта израђени без ове анализе.

12. Петрус Ангелус Магно, два пута префект града, уградио је латински латински камен на зидини између доњег и горњег града после завршених радова.

У документу о ревизији пројекта Форте маре инсистира се да се изврши армирање бетонског платна због стабилитета и статике, али у истом документу ревизар уједно обавезује извршиоца да се изврши детаљно снимање нападнутих зидова, снимање фасада и да се поново облагање зида, како би се појавила структура зидања, карактеристична за период у којему је објекат настао. Извођач се није придржавао ових упута, а и да јесте одакле би црпио податке о томе које су поједине грађевинске фазе зидова нападнуте и зидање „карактеристично за период у којему је објекат настао”. Извођач је прихватио опус зидања који је по фактури сличан ономе најистакнутијем, млетачком, али ова фактура је примијењена на свим поновним зидањима, дозиђивањима и надзиђивањима, иако зидови на тврђави Форте маре садрже три уочљива идентификована, дефинисана и по структури различита грађевинска слоја.

Ревизиона комисија Завода за заштиту споменика културе СРЦГ одобрава пројекат санације и адаптације тврђаве Форте маре, којим се у циљу функционалне комуникације дозвољава пробијање новог тунела у тврђавском ткиву који би спајао комплекс намијењен биоскопу са подземним просторима. Ревизиона комисија није смјела дозволити ову интервенцију, јер се је тунелом дугим 10 м уништио дио изворних зидова и разбио изворни систем комуникације између горњег и доњег габарита тврђаве. Промашај је утолико већи што су ова два тврђавска нивоа изворно били спојени тунелом и степеништем које је излазило на терасу, али овај стари излаз није одговарао инвеститору, јер се налази у средишту данашњег гледалишта. Друго, ако је ревизиона комисија одобрила пробијање тунела – због чега није условила да се тај терен, који садржи до тада скривене зидове тврђаве, претходно археолошки и хронолошки испита?¹³ Тај тунел је још у фази обраде са бетонском конструкцијом.

Извјештај о техничкој контроли радова на тврђави, овај споменик третира као јавни објекат са културним садржајем, т.ј. љетњу биоскопску позорницу, и пледира на апсолутну комоцију ради лакшег приступа, као и на све друге бонитете које захтијева савремени љетњи биоскоп, а то су: степениште за гледалиште, степениште за галерију са међуподестом, заштитне металне ограде, санитарне просторије, помоћни излаз и т.д. У овом извјештају нема ни ријечи о томе да се љетња позорница прилагоди већ постојећим историјским архитектурама и користи их у функцији биоскопске позорнице по мјери која не нарушава њихов споменични интегритет.

У одговору на примједбе пројектанту садржаном у пројектној документацији износи се и ово: „С обзиром да нијесу вршена археолошка ископавања на том дијелу тврђаве, пројектант није могао дати боље

13. И на овој тврђави су вршена нека археолошка сондажна ископавања од стране М. Правиловића, али извјештаја са тог ископавања у пројектној документацији нема.

рјешење. Пројектант је изабрао најбољу могућу солуцију за силаз из хола у подземље тврђаве што је усвојено кроз идејни пројекат од стране Завода за заштиту споменика културе и инвеститора". Из оваквог одговора лако се долази до закључка због чега је споменик Форте маре попримио данашњи изглед и данашње садржаје.

У пројектном програму за тврђаву Форте маре осим биоскопске љетне позорнице предвиђени су и други објекти: продајна галерија, продавница вриједних сувенира, етнографске вриједности, кафе-бар, са објашњењем: „чиме се подразумева да би кино тераса била преко читавог дана приступачна посетиоцима, који би прегледали нуђене експонате и разгледали улаз у Бококорски залив пошто би се обезбиједили дурбини". Ни у овом програму нема ни помена о културноисторијској валоризацији објекта нити упута посетиоцима да доживе њену културолошку вриједност.

У техничком опису пише да се уклања бетонска капа над главним улазом, коју је саградила аустроугарска посада тврђаве 1883. године, када је рестаурирала дио тврђаве. Извођач је уклонио бетонску капу (два коса сливника изнад улазних врата) и натпис угравиран у истом материјалу RE-STAU RIR 1833. И овдје је учињена једна непоправљива грешка. Грађевинари би морали знати да је цемент као хемијска супстанца откривен 1824. године, а као везивно средство у грађевинарству почео се употребљавати 1880. године, а аустроугарски мајстор га је као изолационо средство на тврђави Форте маре употребио 1833. год., значи врло брзо у односу на остали свијет.¹⁴ Скренуо сам на то пажњу извођачу, па је од преломљених фрагмената саставио натпис и вратио га изнад тврђавских врата, а на сливнику оставио плоче које су биле подлога бетону. Том приликом је са једног дијела сјеверног зида којег је доградила Аустрија уклоњен малтер који је изворно употребљен, јер је тај дио тврђаве грађен различито клесаним и спојеним камењем.

У документу о конзерваторским условима за израду санационог програма на једном мјесту пише: „потребно је са морске стране саградити прилазно степениште у изворном камену за масовни прилаз „морском“ улазу у тврђаву. За детаљне услове потребно је консултовати урбанисте". Изграђено је широко велико степениште са међуподестом и оградом „изворним“ каменом донесеним са старих срушених грађевина, али нико није дао детаљне услове за градњу и функцију ових степеништа. „Морски улаз“ како у санационом програму пише, је онај улаз на југоисточном подножју тврђаве из XV вијека кроз који се, узаним високим степеништем уклесаним у стијену долази до подеста најстаријих градских зидина, а одатле у подземне просторије и кроз тунел и степениште до на терасу тврђаве. Кроз то степениште од „морског улаза“ може се само са извјесним напором попети по једна особа, тако да је та масовна комуникација

14. Енциклопедија Л.З. 1, стр. 584.

коју програм предвиђа нецјелисходна. Због тога се чекају тражени „детални услови“, а због тога су и заустављени сви радови на реконструкцији ове комуникације.¹⁵

У пројектној документацији нема посебних пројектних услова за градњу новог зида са јужне стране тврђаве, уколико то није био пројектни анекс којега нијесмо могли пронаћи. Након бетонске армиране подлоге од темеља стијене на којој је грађена тврђава до првих њених темељних зидова, све је обложено каменом. Читаво јужно платно тврђаве изгубило је своју аутентичност јер је стијена на којој је доминирала тврђава Форте маре обложена каменом и стиче се утисак да је ова тврђава грађена у једном времену и у једном даху. Негдје по средини овог новог зида остављена је једна сонда од 3 квадратна метра која би требала да дочара визију да се испод новог зида налазила стијена. Да би нестручност потврдила своје учешће у санацији ове тврђаве, извођач је с истим каменом и у истој грађевинској структури у подножју новог зида оградио једну чесму, каналушући воду која је каптирана у простору између стијене и новог зида.

Још један куриозитет неинвентивности у презентацији споменичних вриједности на тврђави Форте маре. Турци су приликом градње своје тврђаве (Абас пашина тврђава) у доворотнику пролаза између тврђаве и градских зидина уградили као сполију један квадер димензија 98 x 43 x 34 цм на којему је у рељефу израђено пет хералдичких знакова који су припадали истакнутим босанско-херцеговачким феудалним господарима.¹⁶ Тај лапид је фигурирао на локацији која је била примјетљива из свих источних праваца према тврђави. Изградњом новог шквера у амбијенту тврђаве на њеном сјевероисточном углу који је захватио и овај пролаз са лапидом, он је данас тешко примјетљив. Висина сјеверног зида шквера надвисила је лапид на доворотнику, па је након упозорења извођач у градњи сјеверног потпорног зида шквера оставио процјеп од пола метра ширине тако да лапид може видјети само онај коме се на њега скрене пажња.

На неколико мјеста у документацији се изричито наглашава да биоскопско платно буде покретно, односно да се послје преставе спушта да не ремети општу визуру објекта. Извођач је са свим потребним механизмом конструисао такво платно, али инвеститор односно корисник тврђаве, управа биоскопа „Орјен“ не склања платно са тврђаве послје биоскопске представе, већ оно стрши преко читавог љета дању и ноћу. Иако је љето поодмакло и на Форте маре нема више биоскопских представа, ово платно поред свог механизма и даље стоји.

Тврђава је још у изградњи. Завршен је и активиран само онај дио који служи биоскопу и његовим посјетиоцима. Тврђава је и љети и зими преко читавог дана затворена и може се видјети само за вријеме приредби, а у

15. У свим средњовјековним утврдама на тлу Босне и Херцеговине поред главне тврђавске капије увијек се изграђивао још један пролаз (тајни пролаз), који је био или скривен или тешко приступачан и лако брањен. Такав је и овај „морски“ пролаз на Форте маре.

16. И. Пушић, н.д. стр. 36.

остало вријеме могу је посјетити знатижељни уз пратиоца радника биоскопа „Орјен”.

Овим стручним примједбама изражавам своје чуђење што се приликом рестаурације ове тврђаве нигдје не појављује надзорни орган који би требао да буде у вези са Заводом за заштиту споменика културе СРЦГ.

ГРАДСКЕ ЗИДИНЕ.¹ Стари град Херцег-Нови опасан је зидинама. На тим зидинама било је већих или мањих грађевинских интервенција или комплетних градњи од XV до половине XVIII вијека. Дио зидина је за вријеме аустроугарске владавине оштећен¹⁸, али на оштећеним мјестима постоје темељи и фрагменти зидина тако да се могу реконструисати. Стилско-хронолошку анализу градских зидина нико није израдио, мада се на тим зидинама врше грађевинске интервенције. Колика је била стручност и информисаност чланова Савјета за урбанизам у Херцег-Новом показује то што су, након земљотреса, издали пет грађевинских дозвола, тако да данас у том старом језгру Херцег-Новога стрше куће грађене у модерном или квази приморском стилу у бетону, опеки и малтеру. Свака од њих је нападнула стару архитектуру или је својим присуством угрозила.

У општем плану за уређење Херцег-Новог требало је заштитити одрон земље на потезу од половине источних градских зидина према истоку на дужини од 80-так метара, а у висини око 4 м. Тај новоизграђени зид, грађен каменом са старих грађевина, пружа стварни и визуелни утисак да припада (или да је припадао па реконструисан) архитектури старих градских зидина. Поред ове нестручне и неинвентивне интервенције овај нови зид је пресекао један стари градски зид који је у темељима и фрагментима очуван и протеже се од бастиона „Војничка бања” до бастиона „Од мукџике”¹⁹.

САХАТ КУЛА. На мјесту гдје су сада западна улазна градска врата диже се кула са сатом грађена 1850. године у квази романском стилу. За вријеме Турака ту је била такође кула са сатом, по чему је названа Сахат кула. Млечићи су је обновили и назвали Тора. И ова кула је својеврстан споме-

17. Мацел (*Mezzaluna*) била је саграђена на самој морској обали тако да је својим јужним зидовима била у мору. Земљотрес је у свом поновном удару још теже оштећио ову тврђаву, која је и раније била раздвојена пукотинама од врха до темеља. Смишљеним планом реконструкције овој тврђави би се могао повратити првобитни изглед, тим прије што су сви фрагменти порушених зидова очувани око њених темеља.

18. 1853. год. приликом пробијања трасе за колски пут кроз стари град оштећена је источна и западна зидина у ширини трасе, а 1904. год. уништен је јужни зид града од тврђаве Фоте маре до Мацела (*Mezzaluna*).

19. Овај зид у темељима и фрагментима учртан је у неким млетачким гравирима (*Arhiv Venecije, Muzeo Correr, P.D.* - С. 845/9, 1700.; *Bertolo Coring, Biblioteca Marciana, COD. IT. VII-94*, Венеција, око 1687. год.) Павле Мијовић, по остацима великих квадрера мисли да би ове зидине припадале рановизантијском периоду. Урбани развој Црне Горе у античко доба, у П. Мијовић, М. Ковачевић, Градови и утврђења у Црној Гори, Београд 1975, 55-59, што ја мислим да није документовано.

ник културе, он функционише од Турака до данас; представља своје доба и стилска схватања градитеља из половине прошлог вијека; и најзад, он је још од доба Млетачке Републике па све до данас хералдички знак Херцег-Новог.

И овај објекат претрпио је оштећења у земљотресу, а и зуб времена давно је на њему оставио своје трагове. Након конзервације и рестаурације, овај објекат изгледа новоградња макетског типа, јер је потпуно ретуширан малтером и обојен бојом цементног праха, тако да нападно одудара од околне старе и нове архитектуре.

*УРБАНО ТКИВО СТАРОГ ГРАДА*¹ Приликом археолошких ископавања, после земљотреса, на тргу испред данашње цркве Св. Јеронима у Херцег-Новом откривени су темељи и дјелови зидова до 3 м висине цркве Св. Стјепана из 1474. године. Ово је значајно откриће у Херцег-Новом, јер је ова црква помињана у документима и литератури²⁰. Установљено је да је у питању црква која се помиње у документацији. Један документ из преписке ктитора цркве Св. Стјепана у Херцег-Новом, Влатка Вукшића, сина Херцега Стјепана, захтјева од дубровачких мајстора да му саграде цркву као што је црква Св. Себастијана у Дубровнику. Аналогичном се утврдило да су зидови цркве Св. Стјепана исте грађевинске структуре као Св. Себастијана. Дио преписке се односи на транспорт обрађеног каменог материјала (профили, прагови, капители, импости) из Дубровника у Херцег-Нови. Тај обрађени камен уграђен је као грађевински материјал у плитки зид (пижулу) уз камене јужни оградни зид испред данашње цркве.

Осим остатака ове цркве на истом локалитету откривени су архитектонски остаци једне веће цамије чији су темељи нарушили дио архитектуре зидова цркве Св. Стјепана.

Као трећи архитектонски стратум на истом локалитету откривени су зидови новије цркве Св. Јеронима из XVII вијека са некрополом из истог периода. На истом тргу у другој сонди откривен је читави сплет профане архитектуре међу којом приземни дио турске куће (чардака) са свим типичним архитектонским конструкцијама²¹.

У документацији о санирању, реконструкцији и ревитализацији старог града Херцег-Новог стоји записано и у форумима прихваћено и озваничено да се један дио трга Св. Јеронима формира као археолошки парк. Он би захватао једну инсулу која би обухватила сва три стратума из урбаног ткива и, стручно презентирани као споменични комплекс, био би најатрактивнији дио старог града. Годину дана након што је на тргу санирана црква Св. Јеронима и реконструисана зграда музичке школе - затрпана је читава откривена архитектура, а она у сондама испред музичке школе све до врата Св. Јеронима затрпана, бетонирана и дијелом попличана. Сазнаје-

20. Војислав Ђурић, Црква св. Стјепана у Новоме, Зборник фил. фак. XI/1, Београд 1970., стр. 399; И. Пушић, н.д. стр. 32.

21. Документација са овог ископавања налази се у Заводу за пројектовање и урбанизам као прилог Студији заштите грађевинског наслеђа, издато 1983. године као посебан том бр. 7.

мо да ће се и остали дио трга испред Св. Јеронима бетонирати и поплочати.

Још један примјер нестручног, мада врло амбициозног плана реконструкције комуникација у старом граду (степеништа и улице).

Четири главне улице у старом граду, двије уздужне и двије попречне, као и степениште у горњем дијелу града, биле су све до земљотреса конструисане турском калдрмом или млетачким квадрунима са врло уочљивим накнадним попличавањима и крпљењима. По техници градње, по фактури и по комбинованој употреби морских облутака и квадруна улица и степеништа старога града могло се континуирано пратити присутност урбаних фаза кроз вјекове. Овај комбиновани начин попличавања улица говори о присуству два сасвим супротна грађевинска стила, источног и западног. Данас су све улице, сви пролази и сво степениште у старом граду бетонирани а да ни на једном сектору нијесу вршена претходна сондажна археолошка ископавања како је записано у Студији заштите градителског наслеђа.

Из докумената Завода за пројектовање и урбанизам у Херцег-Новом, који су морали бити рађени у духу Студија, произилази да ће тај бетон по улицама и степеништу старога града бити поплочан каменим плочама²².

22. Покушао сам стручним савјетима, допринијети да се на инвентивнији начин приђе обнови и ревитализацији градителског наслеђа, али код носиоца пројекта нијесам наишао на разумијевање. Ја сам у неколико наврата усменим и писменим путем обавјештавао инвеститоре, СИЗ за културу у Херцег-Новоме и Завод за заштиту споменика културе СРЦГ у Цетињу, па напоследку и Црногорску академију наука и умјетности. У свим тим установама постоји писмена документација о мојим интервенцијама.

Ilija Pušić

RESTORATION OF ARCHITECTURAL MONUMENT OF
HERCEG-NOVI

S u m m a r y

After the 1979. earthquake, the Institute of Urban Planing and Design of Herceg-Novi began with the elaboration of plans and programmes for the reconstruction (Rebuilding, conservation and revitalization) of cultural monuments in the region it covers. Apart from the considerable successes in the implementation of those plans, particularly with regard to ecclesiastical buildings, a series of mistakes have been made with regard to the monuments in the old part of the town. The most obvious failure in the rebuilding, reconstruction and revitalization of the old town are the two most valuable fortresses of outstanding value for Herceg-Novi - *Kanli kula* and *Forte mare*. These two monuments were reconstructed, adapted architecturally to serve their new functions - as a summer (open-air) theatre and a cinema hall, respectively, thus having lost a major part of their monumental values. Enlargements, additions and build-ons, in both the interiors and exteriors, have deprived these objects of their monumental-cultural values on behalf of new cultural contents.

The Forte mare fortress had been preserving the entire history of architecture in its continuity from the medieval Bosnian period, to the Turkish and Venetian times, to the Austrian coastal fortification. In addition to the upper-floor area having been rearranged for the auditorium, appliances rooms and a terrace with commercial space (cafe, little bar), certain elements by which its historical, architectural and stylistic analysis could be made were destroyed. It was done in such a way that supporting walls were erected in the existing structure, new borders added, certain openings reconstructed and new ones made - and all with new building materials and methods with very little or no at all sense of reproduction or imitation of the historicity. Even those walls and ramparts which were preserved in their original forms after the earthquake were adapted to the newly built walls by pointing. Also, the addition of a „*škvcer*“ (square) and stairs next to this monument has deprived it of its historic function.

In the same way the designers and contractors treated Kanli kula. Here, during the reconstruction of the summer theatre the very developed architecture of the interior was removed with the construction machines, and modern materials used to built the stage, the auditorium and supplementary rooms. On this monument, too, new additions have completely changed the face of the eastern and northern walls of the fortress.

The urban composition of the old town, and particularly the squares and communication lines were not covered by architectural patronage during the reconstruction, and therefore the architectural remnants of the old urban nucleus by the Church of St Heronimus and Bella Vista square, as well as around the Church of St Archangel Michael were lost forever. Chronological analyses were not carried out during the reconstruction or rebuilding of the structures in the old town although it is known that underneath the present-day old town there are architectural remains from the two important historic periods - Bosnian and Venetian - during which Herceg-Novi was an important commercial and strategic point.

