

Оливера Велимировић-Жижих

ДВА НОВА АРХЕОЛОШКА НАЛАЗИШТА У БЛИЗИНИ ТИТОГРАДА

На подручју општине Титоград налази се изузетно богатство археолошких и културно-историјских споменика. Један дио тог фонда био је познат још од раније и одавно је привлачио пажњу разних истраживача. Значајни резултати за комплекснији увид у број и врсту тог споменичког фонда постигнути су археолошким рекогносцирањем терена, изведеним на подручју Куча, Груде и Хота 1979. год.¹ На овом мјесту издвојили смо два локалитета који се налазе на домаку Титограда, у селима Златици и Доњим Сјеницама, и који су до данас били непознати археолошкој науци. Намјера нам је била да укажемо на карактер локалитета, као и на потребу да се ова налазишта ускоро научно истраже.

Крајеви сјевероисточно од Титограда обилују већим бројем пећина, под чиме се подразумијевају пећине у правом значењу ријечи и оне тз. пећине смештјене у окапинама и нагнутим стијенама, или у неким другим геоморфолошким условима. Највећи број ових пећина налази се на карактеристичним положајима, на мјестима довољно штићеним од разних упада и временских непогода, изнад ријечних корита, у близини извора, најчешће окренутих отвора према сунцу, и сл. што је све заједно пружало повољне услове за пребивалиште људима кроз дугу праисторијску епоху. Многе су од њих коришћене и у историјским периодима, а поједине се и данас користе као сточна станишта или као оставе сељака. Поједине пећине маркиране су

¹ На рекогносцирању наведене територије општине Титоград, поред потписане, учествовали су као чланови екипе и археолози: Наталија Вукотић, Ранко Кујовић и Љубо Глушац.

и као савремена склоништа у служби за општенародну одбрану. Све горе наведене чињенице довољно говоре да овој врсти људских пребивалишта до сада није обрађана пажња, па из тог разлога пећине у овом крају нијесу истраживане.

Приликом археолошког рекогносцирања терена на подручју Куча, Груде и Хота, поред осталих споменика, обиђен је и знатан број пећина. Обиђене су, наравно, приступачне пећине и заклони типа окапина, док за неке није било услова, јер је њихов обилазак изискивао посебну опрему којом екипа није располагала. У више пећина пронађени су материјални остаци: керамика, камена оруђа, наслага пепела и др.

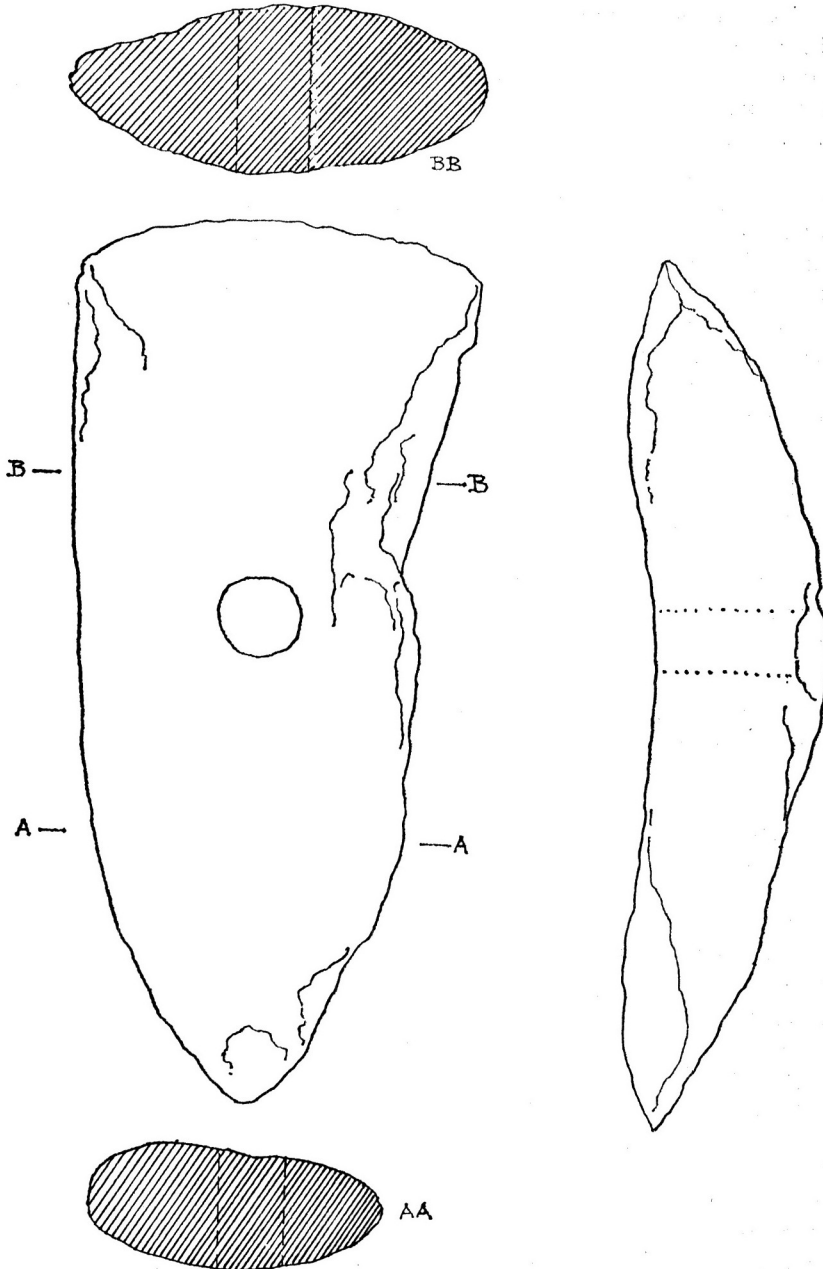
Највећи број пећина налази се у Затријепчу, Фундини, Какаријској гори, Сјеницама и у коритима ријеке Цијевне и Мораче. На жалост, морамо да признамо да овом приликом нијесмо имали могућности да предузмемо било какве истраживачке радове изузев констатовања површинских налаза и увида у општи изглед, положај и мјесто. Код највећег броја обиђених пећина, окапина, дубљих абриа, површинско сагледавање остатака било је онемогућено постојањем великих наслага сточног ђубрива, што иде у прилог констатацији да се пећине и данас користе, као и да је највећи број у потпуности одговарао стаништима палеолитских ловаца, заједницама неолита, као и народима металног доба. За такве претпоставке имамо потврду у сличним налазиштима на ширем простору у Црној Гори, већ доста добро познатим науци, те их овдје није потребно понављати.

Садашњу пажњу посебно заслужује пећина у селу Доње Сјенице. Пећина је од Титограда удаљена десетак километара у правцу Медуна. Смјештена је у окомитим стијенама изнад села Пеута и Горње Врбице. Из пећине потичу два камена оруђа која су случајно стигла до нас. Наиме, ради се о једном каменом ножу који је откупила Археолошка збирка СР Црне Горе од Слободана Јокановића, учитеља из Медуна, и једној каменој сјекири коју је исти налазач продао златару у Титограду, који ми је и уступио на обраду.² У међувремену сам обишла пећину у којој су нађени поменути објекти, односно у којој су ископани из културног слоја. Затечена ситуација унутар пећине ме је обавезала да објелоданим ове налазе, с обзиром да су учестале појаве прекопавања и извлачења археолошких објеката из пећине и да се њима увелико тргује, и да апелујем за заштиту пећина у овом крају.

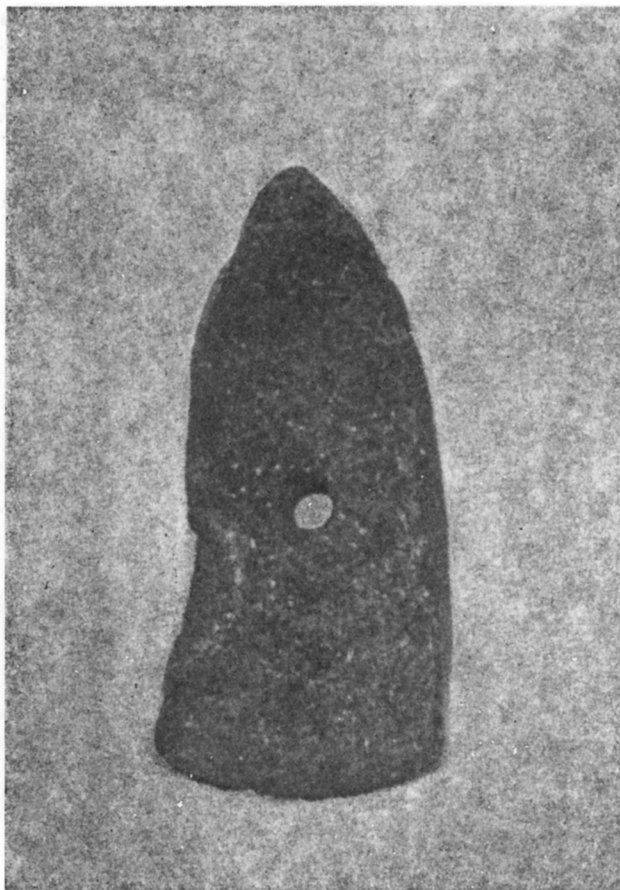
² Сјекиру је откупио Радосв Рашовић, златар из Титограда, који ми је исту љубазно уступио за обраду.

Пећина у Доњим Сјеницама је позната под називом Дучића пећина. Поред ове пећине у истим стијенама постоје још двије које су знатно мање и неприступачније. Према казивању мјештана име пећине је везано за истоимени назив села Дучићи које је од пећине удаљено око 3—4 километара. Обиласком села на овом подручју рекогносцирано је и село Дучићи које лежи источно од села Медун. У вези са овим интересантно је да се напомене да се скоро у самом центру села Дучићи такође налази пећина чији је улаз, у неком временском периоду, усљед неке стихије, обрушен огромним каменим блоковима, чиме је било онемогућено даље несметано коришћење пећине. Због тога је отежан улаз у пећину и без специјалне опреме веома је тешко ући. Мјештани села су испричали да је унутрашњост пећине простран и удобан простор и да је у току рата коришћен као склониште.

Прилаз Дучића пећини није лак. Може се доћи из села Пеута пењући се стрмом узвишицом, или преко села Доње Сјенице, спуштајући се окомито до стијене са отвором пећине. Отвор пећине налази се у стијени која има облик плитког абриа. Улазак у пећину представља „уско грло“ ширине око 80 см, издубљено у стијени око 3 м. Овај пролаз мора да се пређе пузећи, а након престанка „уског грла“ отвара се унутрашњост пећине која импресионира, како величином, тако и обликом и удобношћу. Унутрашњи простор формиран је у облику амфитеатра са високим купастим сводом на којем се налази отвор пречника неколико метара из којег допире свјетлост и освјетљава дио централног простора пећине. Улаз пећине окренут је југозападно и доста је непримјетан када се гледа из подножја стијена. Из пећине Дучићи, односно из њеног абриа, има се савршено видно поље на читаву титоградску равницу. Сам плато испред улаза у пећину је зарастао у густо шипражје и шуму што отежава праву представу, али ипак може да се констатује подзида испод улаза у „уско грло“. Стијене „уског грла“ су добро углачане, управо истрошене, што наводи на закључак да је туда човјек пролазио дужи временски период, као и животињски свијет који ту и данас борави. Пећина је настањена великим бројем дивљих голубова, а служи и као јазбина другој дивљачи, о чему говоре велике наслаге ђубрива. Због тога је постала мета ловаца који често бораве у њој, па су из радозналости, и из неких других побуда, почели да прекопавају пећински простор, тражећи археолошке објекте. Тако је прошле године, већ поменути мјештанин села Врбице, ископао камену сјекиру и камени нож, о којима ће бити неколико ријечи у овом прилогу.



Сл. 1. — Камена сјекира из Дучића (основа и бочни изглед)

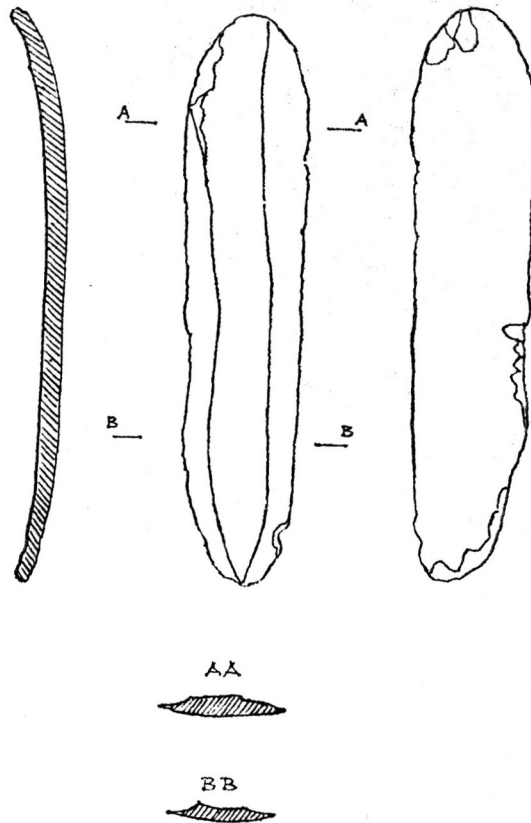


Сл. 2. — Камена сјекира — Дучићи

Камена сјекира је добро очувана (Сл. 1, 2), рађена је техником грубог клесања и глачања. Има облик „пијука“ и благо је повијена према унутрашњој страни усадника. На средини је отвор усадника. Димензије сјекире су: дужина 19 cm, ширина сјечива 8 cm, промјер усадника 1,5 cm, дебљина се креће до 3,7 cm. На доњој површини према усаднику сачувани су трагови паљевине што указује да је извађена из ватришта. На основу препарата урађеног у Заводу за геолошка истраживања у Титограду³ сјекира је израђена од природне стијене, тз. микроконгломерата, чији је састав фрагменти стијена (кречњаци, вулканити,

³ Препарат је направио геолог Вељко Стијовић и овом му се приликом најљубазније захваљујем.

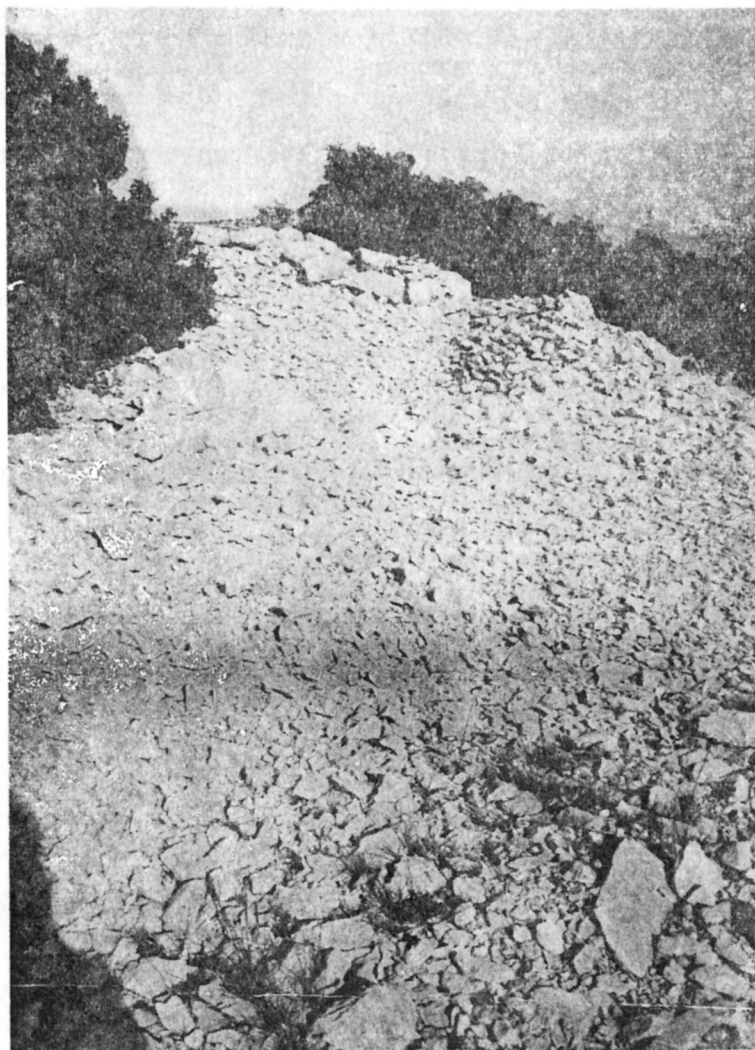
рожнаци, кварцни пешчари) и одломци кристалних зрна (кварца, пироксена, амфибола). Величина фрагмента стијена креће се до 2 mm, а минерала до 1—1 mm. Локалност стијене карактеристична је за горњокредни флиш који се налази у великим количинама у флашном красу предјела Куча и даље се распростире све до Веруше. Сам комад вјероватно потиче из вододерина. И у структури стијене има доста фосила. Стијена од које је израђена сјекира је сиво зеленкасте боје.



Сл. 3. — Кремени ножић — Дучићи

Камени нож (Сл. 3) израђен је од свијетло сивог силекса, трапезоидног је пресјека и са нешто повијеним врхом према равној плохи. По начину обраде и форми има репрезентативан карактер. Димензије су му 10 × 20 cm.

Камени објекти из пећине Дучићи заслужују посебну пажњу, јер нам се чини да ближу аналогију налазимо са објектима локалитета из Херцеговине, ближе из требињске околине⁴.



Сл. 4. — Детаљ бедема Старе градине — поглед са источне стране

⁴ Б. Одавић, *Случајни налази каменог доба на подручју Требиња*, Трибуниа, 1976. год., стр. 157.

Ножеви слични нашем примјерку нађени су на локалитету Ластва у долини Требишњице и представљају карактеристичан тип оруђа на прелазу из енеолита у метално доба⁵. Уколико хронолошко фиксирање наших објеката за тај период буде потврђено новим налазима у пећини Дучићи, ти би налази имали посебан допринос и представљали би важну карик у познавању даље праисторије Црне Горе, тачније вријеме велике индоевропске сеобе која је у историји Црне Горе покривена налазима са сусједне територије Херцеговине, и то објектима са локалитета Ластва.⁶

Извор живе воде, као пратећи услов живота у пећини, налази се у непосредној близини, у подножју стијене, у селу Пеута. Извор носи назив села и по сачуваној традицији био је појиште коња илирске краљице Теуте. Квалитетна пијаћа вода извора Пеуте била је коришћена у римском периоду. Остаци водовода констатовани су на више мјеста на падинама изнад села Дољана и водио је у правцу локалитета Златица и негдје у Златичком пољу био је укључен у мрежу разуђеног водоводног система који је водио према античкој Дукљи. Сам топоним извора и села Пеута, као и археолошки налази римског водовода, указују на археолошки значај и ове локације.

Познато је да је Илирски Медун смјештен на превоју између сјеничких и фундинских стијена, на доминантном ћувик у одакле је био контролисан пролаз од титоградске равнице према кучким планинама. Још једно такво, само знатно мање, фортификационо илирско упориште било је постављено на лијевој страни Мораче, тачније изнад данашњег моста Смоковца, тамо гдје Морача улази својим дубоким коритом у титоградско поље. Остаци овог утврђења сачувани су под називом „Стара градина“ и до данас та локација није била позната археолошкој науци, мада је Ердељановић забиљежио локацију под истим именом са остацима старина.⁷ Археолошким рекогносцирањем старог села Златица обиђена је градина и на њој је доживљено право изненађење. Импресија о панорамском видном пољу била је прави ужитак. Плато градине је смјештен на самом врху истуреног ћувика који се окомито уздиже са јужне и сјеверозападне стране кањона Мораче. Прилаз градини је са источне стране од засеока Куња, одакле је ишао и даље изнад села Златице, Дољана, Пеуте, поред самог извора Пеута водио изнад села Врбице за Медун. Овом комуникацијом одржавана је веза између града Медуна и Старе градине. Функција утврђења Старе градине вјероватно је била иста као и Медун — да штити пролаз кроз морачки кањон. У мирним временима градина је можда служила као „рекреативни објекат“, вјероватно илирској аристократији.

⁵ *Историја Црне Горе* 1, Титоград, 1967. год., стр. 157.

⁶ Оп. цит., стр. 157.

⁷ Др Ј. Ердељановић, *Кучи, племе у Црној Гори*, Београд, 1907. год.

Архитектура градње је релативно добро очувана. Источни прилаз, као и југоисточна страна градине, био је чуван дебелим бедемом, рађеним од крупнијег камена у сухозиду. Због обрушености бедема дебљину зида дајемо приближно: кретала се негдје око 2—3 m. Сјеверни крак бедема завршавао се једном градином — кулом рађеном од великих камених блокова на „грчки начин“: на каменим блоковима су ужљебљења ради међусобног повезивања и слагања зида. Други објекат рађен је на исти начин и смјештен је на јужној страни градинског платоа, унутар бедема. Поред одбрамбене функције, ова градина према положају, остацима архитектуре, вјероватно је са медунским градом представљала центар илирске аристократије. Но праву намјену, као и функцију градине, биће могуће одредити тек након археолошких истраживања, а у овом моменту важно је да се зна да, поред Медуна, постоји и ова градина која по својим остацима представља најљепши и најкарактеристичнији примјер градине из периода Илира на овом подручју.

Olivera Velimirović-Žižić

DEUX NOUVEAUX GÎTES ARCHÉOLOGIQUES À PROXIMITÉ DE TITOGRAĐ

R é s u m é

Le territoire de la commune de Titograd abonde en nombreux monuments archéologiques, culturels et historiques. Dans notre pièce on parle de deux nouveaux gîtes archéologiques à proximité de Titograd.

La cave de Dučići qui se trouve dans le village de Donja Sjenica est présentée par les deux outils de pierre, une hache — figures 1 et 2 — et un couteau de silex — figure 3. Les objets de la cave sont, le plus probablement possible, de la période transitaire entre l'énéolite et l'âge de bronze.

La localité de Stara Gradina se trouve à la rive gauche de la rivière Morača, au dessus du pont présent de Smokovac. Les curiosités de Gradina sont les vestiges architecturaux bien conservés. La muraille est faite des murets de pierres sèches (figure 4) tandis que les deux ouvrages d'art sont fait „à la manière grecque“. Le gîte archéologique de Stara Gradina outre la ville de Medun relèvent les ruines de l'époque illyrienne conservées au mieux dans cette région.

